

Översiktsplan 2050

Ragunda kommun

GRANSKNINGSUTLÅTANDE

Granskningsutlåtande Ragunda 2050

Ragunda kommun har under perioden 27 september 2024 – 27 november 2024 haft ett förslag till en ny översiktsplan ute på granskning.

Under granskningstiden har sammanlagt 33 yttranden inkommit från privatpersoner, myndigheter, företag och föreningar. Dessa yttranden är redovisade i sin helhet i detta granskningsutlåtande. Utlåtandet beskriver hur yttrandena tagits om hand och vilka ändringar eller kompletteringar som yttrandena eventuellt har föranlett.

Inkomna yttranden

Nedanstående remissinstanser har yttrat sig under remisstiden:

Länsstyrelsen Jämtlands län	Svenska kraftnät
Trafikverket	Jämtlands Räddningstjänstförbund
Luftfartsverket	Jamtli
Sveriges Geologiska undersökning (SGU)	Östersunds kommun
Strålsäkerhetsmyndigheten	Sundsvalls kommun
Sametinget	Sollefteå kommun
Post- och telestyrelsen	SCA
Statens geotekniska institut (SGI)	EON

Övriga inkomna synpunkter

Synpunktsförfattare 1 – 17

Sammanfattning av synpunkter

Följande synpunkter har varit återkommande i flera yttranden och kan inte anses vara hanterat på ett tillfredsställande sätt av översiktsplanen. Dessa punkter har fått särskilt stort fokus vid justeringen i översiktsplanen.

- Synpunkter på urval av kartlager och saknad information i lagret riksintresse för totalförsvaret
- Synpunkter på information och ställningstagande kring riskområden för skred, ras och erosion
- Synpunkter på källförteckning och saknade länkar
- Synpunkter angående vindkraftsutbyggnad i kommunen
- Synpunkter på utvecklingsområden
- Synpunkter på text om rastplatser och uppställningsplatser
- Synpunkter på dokumentets tydlighet, planförfarandet och granskningstiden

Förändringar i förslaget efter granskning

Efter bearbetning av de synpunkter som inkom under samrådet har följande reviderats.

Digitala översiktsplanen

- Karta över totalförsvaret uppdaterad
- Kompletterat med utbyggnadsriktning för område Stugubron till Eriksberg
- Läs mer-rutor och faktarutor tillagda
- Lagerförteckningen för översvämningskarteringen har uppdaterats
- Symbol- och textstorlek vid olika zoomskalor har justerats
- Punkt för uppställningsplats för farligt gods i Stugun flyttad till rätt adress
- Text om Svenska Kraftnät copyright tillagd i de kartor där kartlagret används

Plandokumentet

Följande revideringar har genomförts i plandokumentet

Sidan 55	text om Nationell plan för transportsystemet justerad
Sidan 57	text om rastplats justerad
Sidan 62	text som Stadsberget justerad
Sidan 67	text om uppställningsplatser justerad Kartan uppdaterad
Sidan 70	Läs mer-ruta tillagd
Sidan 79	text om geosystemtjänster tillagd
Sidan 103	text om ras, skred och erosion tillagd

Sidan 106	text om ras, skred och erosion tillagd
Sidan 107	text om ras, skred och erosion tillagd
Sidan 108	text om ras, skred och erosion tillagd
Sidan 109	text om ras, skred och erosion tillagd
Sidan 110	text om ras, skred och erosion tillagd
Sidan 112	text om ras, skred och erosion tillagd
Sidan 113	text om ras, skred och erosion tillagd
Sidan 116	text om ras, skred och erosion tillagd
Sidan 117	text om rennäringsanalys tillagd
	text om ras, skred och erosion tillagd
Sidan 137	text om MSA Sundsvall/Timrå flygplats tillagd
Sidan 138	Kartan uppdaterad
Sidan 138	text om transmissionsnätet uppdaterad
Sidan 160	förtydligande om förfarandet vid framtagande av utvecklingsområden

Utöver ovanstående ändringar har mindre revideringar av redaktionell karaktär genomförts i dokumentet.

Inkomna synpunkter statliga myndigheter, kommuner, organisationer och föreningar

I detta avsnitt redovisas yttranden från statliga myndigheter, kommuner och andra organisationer och föreningar.

Länsstyrelsen Jämtlands län

Beskrivning av ärendet

Ragunda kommun har upprättat ett förslag till kommunomfattande översiktsplan. Planen är utställd för granskning enligt 3 kap. 12 § plan- och bygglagen, PBL (2010:900). Länsstyrelsen yttrade sig över samrådsversionen av planförslaget 9 oktober 2023.

Enligt 3 kap. 16 § PBL ska Länsstyrelsen under granskningstiden lämna ett granskningsyttrande över planförslaget.

Länsstyrelsen ska i yttrandet enbart ange om:

1. förslaget inte tillgodoser ett riksintresse enligt 3 eller 4 kap. miljöbalken,
2. förslaget kan medverka till att en miljökvalitetsnorm enligt 5 kap. miljöbalken inte följs,
3. redovisningen av områden för landsbygdsutveckling i strandnära lägen inte är förenlig med 7 kap. 18 e § första stycket miljöbalken,
4. sådana frågor rörande användningen av mark- och vattenområden som angår två eller flera kommuner inte samordnas på ett lämpligt sätt, och
5. en bebyggelse blir olämplig eller ett byggnadsverk olämpligt med hänsyn till människors hälsa eller säkerhet eller till risken för olyckor, översvämning eller erosion

Länsstyrelsens särskilda bevakningsområden

Översiktsplanen utgör ett bra underlag för kommande provningar av mark- och vattenanvändningen. Länsstyrelsen har några kvarstående synpunkter på planförslaget, som framgår av yttrandet nedan.

Riksintressen**Rennäring 3 kap. 5 § miljöbalken**

Det är positivt att kommunen beskrivet behovet av att hantera påverkan på områden för riksintresse i kommande prövningar under respektive utbyggnadsområde. Det saknas dock fortsatt en bedömning av lämpligheten av utpekade utbyggnadsområden i förhållande till områden av riksintresse för rennäring. Det gäller i synnerhet utbyggnadsområde 13 där utbyggnad av området sannolikt omöjliggör nyttjande av berörd flyttled, samt utbyggnadsområde 1 där flera samebyar har utpekade områden av riksintresse.

Energiproduktion, vindbruk 3 kap. 8 § miljöbalken

Kommunen tar tydligt ställning till att de två outbyggda områdena av riksintresse för energiproduktion i de norra delarna av kommunen inte bör kvarstå som riksintresse. Detta med motiveringen att ytterligare vindkraftsetablering i området skulle försvåra för rennäringen som redan idag påverkas inom dess betesmarker samt att det finns höga naturvärden på platsen.

Länsstyrelsen konstaterar att de två berörda riksintresseområdena, identifikationsnummer 93 och 100, delvis överlappar med områden av riksintresse för rennäring och område av riksintresse för naturvård. Mot bakgrund av att berörda områden innehåller viktiga betesmarker för rennäringen och hyser höga naturvärden som kan antas påverkas negativt av ytterligare utbyggnad av vindkraft, bedömer Länsstyrelsen att kommunens ställningstagande är rimligt.

Totalförsvaret, den civila delen, enligt 3 kap. 9 § miljöbalken

Länsstyrelsen informerar om att Myndigheten för samhällsskydd och beredskap har fattat beslut om nya riksintresseanspråk. Beslutet innebär att mark- och vattenområden för samtliga ledningar och stationer i transmissionsnätet för el, liksom områden för förnyelse och förstärkning av dessa, utgör områden av riksintresse för totalförsvaret, den civila delen. Kommunen bör komplettera översiktsplanen med de nya anspråken.

Områden för landsbygdsutveckling i strandnära lägen (LIS)

Ragunda kommun antog 2013 Tillägg till översiktsplan, Landsbygdsutveckling i strandnära lägen, LIS- områden, som fortsatt kommer gälla som ett tillägg till översiktsplanen. Utpekade LIS-områden enligt tillägget redovisas i den digitala översiktsplanekartan. För tidigare utpekade LIS-områden gäller Länsstyrelsens tidigare granskningsyttrande, dnr 8861-2012.

I samband med framtagandet av den nya översiktsplanen har kommunen pekat ut två ytterligare LIS-områden vid Järsjön och Ytterstvattnet. Länsstyrelsen bedömer att tillkommande områden är förenliga med 7 kap. 18 e § miljöbalken.

Hälsa och säkerhet

Länsstyrelsen saknar fortsatt kommunens bedömning till varför föreslagna utbyggnadsområden är lämpliga med hänsyn till risker för ras, skred, erosion och översvämning. Länsstyrelsen ser dock positivt på kommunens övergripande ställningstaganden om att riskerna ska beaktas i kommande prövningar samt att behov av geotekniska utredningar framgår under respektive utbyggnadsområde.

Enligt Skogsstyrelsens underlag över områden där skogsbruk och exploatering kan orsaka erosion, ras och slamströmmar, finns riskområden inom utbyggnadsområde 4, vilket inte framgår av översiktsplanen. Riskerna behöver beaktas och hanteras i kommande fördjupande översiktsplan för området samt detaljplaner och bygglov inom området.

Vidare ligger ett flertal föreslagna utbyggnadsområden i anslutning till vattenområden där det finns risk för stranderosion, vilket framgår av underlaget Stränders jordart och eroderbarhet framtaget av Sveriges geologiska undersöknings (SGU). Riskerna behöver beaktas i kommande prövningar.

Kommunen redogör för risker för skador på den redan byggda miljön, i enlighet med 3 kap. 5 § PBL. Översiktsplanen saknar dock fortfarande kommunens syn på hur risken för skador på den byggda miljön kan minska eller upphöra.

Kommentar

Ragunda kommun tackar för yttrandet.

Rörande utbyggnadsområde 1 avser kommunen ha en dialog med berörda samebyar i samband med utveckling av området och upprätta en rennärlingsanalys där effekterna på rennärlingen av den planerade utvecklingen utreds. Om det skulle visa sig att för stora negativa konsekvenser på rennärlingen trots skyddsåtgärder, kommer kommunen att utreda en annan lokalisering där rennärlingen inte påverkas negativt.

Rörande utbyggnadsområde 13 har texten kompletterats med följande:

Området omfattas av riksintresse rennärling med bland annat flyttleder. För att minska de negativa konsekvenserna ska en rennärlingsanalys genomföras för att utreda de eventuella negativa effekterna på rennärlingen från en föreslagen utbyggnad. En rennärlingsanalys ska genomföras oavsett om utbyggnaden hanteras genom detaljplan eller tillståndsansökan. Skulle det visa sig att det blir för stora konsekvenser på rennärlingen trots skyddsåtgärder, behöver en annan lämplig plats för utbyggnaden utredas.

Kartor med riksintresse för totalförsvaret har uppdaterats inför antagande.

Plandokumentet har förtydligats angående utbyggnadsområde 4 med information om att det finns riskområden för erosion, ras och slamströmmar inom området som ska utredas vidare i samband med upprättande av en fördjupad översiktsplan.

Plandokumentet har under respektive utbyggnadsområde som påverkas av stranderosion kompletterats med information och att det ska beaktas och att eventuella försiktighetsåtgärder ska vidtas.

Ragunda kommun har blivit beviljad bidrag från Myndigheten för samhällsskydd och beredskap (MSB) för en fördjupad undersökning av geologin och hydrologin i Tjärnviksdalen. Undersökningen genomförs av Sveriges Geologiska Undersökning (SGU). När resultatet från den fördjupade undersökningen presenteras kommer kommunen upprätta riktlinjer för Tjärnviksdalen för att minska risken för att ras eller skred sker. Plandokumentet har uppdaterats med en rubrik under Ras, skred och erosion, där det framgår att kommunen avser ta fram ett åtgärdsprogram för bebyggelseområden som ligger inom riskområden för ras, skred och erosion.

Trafikverket

Trafikverket har tagit del av ärende, Utställning gällande översiktsplan för Ragunda 2050, Ragunda kommun och lämnar följande synpunkter.

Trafikverket vill förtydliga att vi tar fram ett förslag till den Nationella transportplanen med det är regeringen som beslutar och fastställer planen och Trafikverket verkställer den. För Regionala planen är det Region Jämtland Härjedalen som beslutar och fastställer planen och Trafikverket utför den.

MSA-ytan för Sundsvall/Timrå flygplats berör en liten del av kommunen, är dock utmärkt på kartan.

En av de tre sträckningar som har högst prioritering gällande framtida behov av gång- och cykel är Stugubron till Eriksberg (väg 87) och det står att området är utpekade som utbyggnadsinriktning med potential för ny bebyggelse. Men området verkar inte finnas med som ett av de utpekade områdena för Stugun i kapitlet Utvecklingsinriktning.

Kommentar

Ragunda kommun tackar för yttrandet.

Text om Nationella transportplanen har förtydligats i plandokumentet.

Plandokumentet har kompletterats med information om MSA-ytan för Sundsvall/Timrå flygplats.

Kartan uppdateras med pil för utbyggnadsriktning för sträckningen för gång- och cykel Stugubron till Eriksberg.

Luftfartsverket

Texten på sid 136 i granskningshandlingen gällande när Luftfartsverket ska remitteras är inte korrekt.

Det är följande som gäller;

Alla byggnadsobjekt oavsett typ som master, torn, pyloner, skyltar, konstverk, byggnader etc. som är högre än 20 meter över mark eller vattenytan ska remitteras till LFV. Detta gäller oavsett position på svenskt territorium. Befinner sig objektet till havs eller i insjö ska även Kustbevakningen i Karlskrona remitteras.

Det är alltså inte bara vid byggnation inom MSA-ytan vi ska remitteras, utan inom hela landet.

Kommentar

Ragunda kommun tackar för yttrandet.

Texten på sidan 136 (sidan 138 i antagandehandlingen) har uppdaterats enligt Luftfartsverkets förslag.

Sveriges geologiska undersökning (SGU)

Sveriges geologiska undersökning (SGU) har den 2024-10-01 tagit emot ovanstående ärende för yttrande. Med anledning av detta vill SGU framföra följande.

Klimat- och Georelaterade risker

Frågor som berör samhällets motståndskraft mot extrema händelser kopplade till exempelvis värmebölja, nederbörd, översvämning, ras och skred, mm. är mycket viktiga att beakta inom all fysisk planering. Det kan röra sig om grönstruktur och markbeläggning i städer; hur topografi, hus och konstruktioner kan påverka vattenflöden och risk för översvämning; hur vatten, topografi, jordart och berggrund under vissa förutsättningar kan samverka och öka risk för sättningar och markrörelser.

För att kunna förutse potentiella risker och inleda åtgärder som kan förebygga, förhindra eller mildra eventuell framtida skada krävs ofta förutseende och kunskap inom många olika fackområden jämte analys och beräkning av eventuell påverkan. I andra fall är förebyggande arbete jämförelsevis enkelt om man bara blir medveten om en potentiell risk. Men framför allt behövs en helhetssyn hur naturliga förutsättningar påverkar och *samtidigt påverkas av* samhällets infrastruktur,

byggnader och konstruktioner och vilka ändrade förutsättningar ett förändrat klimat kan ge.

Materialförsörjning

Det är viktigt att samhället idag och i framtiden har tillgång till bergmaterial av lämplig kvalitet och att täkter är placerade så att långa transporter undviks.

Samhällets materialförsörjning med ballast, krossprodukter och natursand är ofta en mellankommunal fråga då enskilda täkter kan leverera till större geografiska områden. Tillgång på lämpligt material av hög kvalitet behöver säkras över längre tid. Täktlokalisering bör utöver geologiska förutsättningar och tillgänglig bergkvalitet även ske i avsikt att minimera transportsträckor och utsläpp i enlighet med klimat- och miljömål.

Bergart, mineralogi och struktur kan starkt påverka berggrundens lämplighet för användning som råvara för olika ballast. Bergkvaliteten varierar både regionalt och lokalt och bedöms enligt olika kriterier beroende på syfte och användningsområde för färdig produkt. Ett bergmaterials lämplighet inom exempelvis väg-, och järnvägsbyggnad eller som tillsats i asfalt & betong bedöms enligt olika kvalitetskrav beroende på avsedd användning. SGU arbetar bl.a. med att ta fram bergkvalitékartor som redovisar detta. Dessa redovisas i SGU:s kartvisare ”Ballast” och vissa data föreligger för kommunen.

SGU ser ett hos många kommuner ett behov av uppdaterat planeringsunderlag i form av en regional materialförsörjningsplan på länsnivå för att få en bra överblick av samhällsbehov och råmaterialtillgångar sett i ett längre perspektiv. Materialförsörjningsplanering kan med fördel genomföras i ett mellankommunalt eller regionalt perspektiv. Länsstyrelsen är därmed en lämplig aktör för att ta fram relevant planunderlag till berörda kommuner. SGU ser det som mycket positivt att flera av landets Länsstyrelser arbetar med frågan.

Kommentarer till ÖP Ragunda 2050

SGU finner granskningshandlingen välskriven och med relevant innehåll samt erforderlig tematisk djupgående. Generellt tar översiktsplanen upp geologi, naturliga förutsättningar och därmed förknippade risker och möjligheter, exempelvis representerade genom skredrisk eller geoturism. SGU önskar dock framföra följande:

Faktarutorna ”Läs mer” uppskattas mycket och ökar tillgängligheten för läsarna, återfinns dock ej på motsvarande ställen i handlingen i onlineversionen.

Faktarutorna kan dock i den nedladdningsbara pdf-versionen av översiktsplanen lämpligen föras med aktiva html-länkar.

Olika typer av ekosystemtjänster tas upp på sidan 80, i detta sammanhang kan tillika framföras att begreppet Geosystemtjänster kan vara ävenså relevant att

nämna i sammanhanget. Exempelvis är markens infiltrationsförmåga en funktion av jordarten, vissa jordarters utbredning är en förutsättning för förekomst av grundvattenförekomster/dricksvattentäkter, topografi och geokemi i mark och berg som skapar förutsättningar för värdefulla miljöer och biotoper med tillhörande växtlighet och insektsliv, men också kan beskaffenhet hos mark och berg skapa stabil och trygg undergrund för byggnation kontra områden med erosions/skredrisk.

Sveriges geologiska undersöknings kartvisare mm. nämns ett flertal gånger i planhandlingen, men inget material från SGU återfinns i kapitlet ”Källförteckning”. Detta gäller även vissa av ovan nämnda ”Läs mer”-faktarutors hänvisningar (tex. MSB översvämningssportal, Länsstyrelsens EBH-karta, Sametinget, flera laghänvisningar, ...) som bör återfinnas i källförteckningen.

Tyvärr saknar SGU:s kartvisare ”Förutsättningar för skred i finkornig jordart” information för stora delar av kommunen. Vid utpekande av LIS-områden bör dock förekommande jordart i kombination med topografi och andra relevanta faktorer (tex. inverkan av höga flöden) och därmed resulterande möjliga kumulerade risker utredas och värderas för att undvika olämplig planering och lokalisering av konstruktioner, väginfrastruktur och byggnader i samband med utpekande av LIS-områden. Tyvärr saknas erforderliga kartlager i kommunens GIS-karta.

En skyfalls-/lägpunktskartering för kommunen redovisas ej då erforderligt underlag saknas. Det är mycket positivt att kommunen lyfter detta och avser att prioritera frågan.

SGU ser mycket positivt på att kommunen tillhandahåller planhandlingen som webbsida inklusive en GIS-onlinekarta. Ett GIS möjliggör användare att jämföra olika kartlager, zooma in för att se kartutsnitt i högre upplösning och därmed bedöma hur tex. naturliga förutsättningar och markanvändning kan påverka varandra. SGU saknar dock relevanta lager i denna GIS-karta. Exempelvis skulle ytterligare kartlager som SGU:s *jordartskarta* eller *Stränders jordart och eroderbarhet* i kombination med relief/topografi ge en indikation på lokal markstabilitet. Jordart och erosionsrisk kan ge indikation på spridningsrisk för förekommande potentiellt förorenade områden. Viss information är otydlig, tex. finns MSB:s översvämningsskartering som ett GIS-lager, men det framgår inte i lagerförteckningen om ett *100-årsflöde* eller *beräknat högsta flöde* visas. I kartans legend- och infoflikar visas dock korrekt information. I vissa fall kan det vara fördelaktigt för användare att kunna växla mellan olika översvämningsscenarier i kartan genom att tända och släcka respektive lager.

Täkter är en samhällsviktig verksamhet, men utgör också i många fall en störning mot omgivningen tex. i form av buller. Därför kan det vara det viktigt att nämna

dessas täkter vid namn i plantexten och även visa motsvarande lokalisering i GIS-kartan.

Kartsignaturer i GIS-kartan kan i vissa fall förbättras i skalning vid olika zoomfaktorer, tex. rör detta kartlagret som visar potentiellt förorenade områden, vars signaturer är mycket små oavsett zoomfaktor. En tydligare visning kan höja användarvänlighet och onlinekartans användbarhet.

I övrigt har SGU inga synpunkter på remissen.

Bilaga till remissvar: Materialförsörjning

Materialförsörjning är en del av fysisk planering

På kommunal, regional- och länsnivå uppdateras översiktlig planering med jämna intervall. Vid framtagande av dessa översiktsplaner skall frågor som berör materialförsörjning tas upp. Dessa frågor sammanfattas lämpligen i en materialförsörjningsplan på regional / länsnivå som regelbundet omprövas och revideras, tex. i samma cykel som översiktsplanen (vart fjärde år, dvs. en gång per mandatperiod).

Vid översiktsplanering är det nödvändigt att överväga om materialförsörjning är en mellankommunal fråga att hantera i översiktsplanen. Materialförsörjning är ofta regional till sin natur och det kan därför vara naturligt att behandla i översiktsplanen som en mellankommunal fråga. Hur relevant materialförsörjning är i ett mellankommunalt perspektiv beror på de geologiska förutsättningarna, regionens struktur och materialbehov.

Materialförsörjningsplan

Syftet med en materialförsörjningsplan är att planera för möjligheterna att långsiktigt ha tillgång till byggnadsmaterial i form av krossat berg, grus och sand, s.k. ballastmaterial, för att utveckla infrastruktur och bostadsbyggande. Materialförsörjningsplanen behövs också för att se till att de nödvändiga täkterna placeras i ett sådant läge att brytningen och transporterna förorsakar minsta möjliga skada för miljön.

Genom att planera för en hållbar materialförsörjning kan de kvarvarande naturgrusavlagringarna sparas för den framtida dricksvattenförsörjningen. En materialförsörjningsplan är således ett viktigt strategiskt styrmedel för att se till att samhällets försörjning av ballastmaterial kan tillgodoses på ett hållbart och resurseffektivt sätt (SGU 2015).

Lagrum enligt Miljöbalken, miljömålen och plan- och bygglagen

Enligt miljöbalken (MB 9 kap. 6f §) får en täkt i naturgrus inte komma till stånd om:

- det med hänsyn till det avsedda användningsområdet är tekniskt möjligt och ekonomiskt rimligt att använda annat material,
- naturgrusförekomsten är betydelsefull för nuvarande eller framtida dricksvattenförsörjning och täkten kan medföra en försämrad vattenförsörjning eller
- naturgrusförekomsten utgör en värdefull natur- och kulturmiljö.

Inom miljömålet Grundvatten av god kvalitet ingår bevarandet av naturgrusavlagringarna som en av sex preciseringar formulerat på följande sätt: ”Naturgrusavlagringar av stor betydelse för dricksvattenförsörjning, energilagring, natur- och kulturlandskapet är fortsatt bevarade.”

<https://sverigesmiljomal.se/miljomalen/grundvatten-av-god-kvalitet/>

Lämplig placering av täkter och terminaler för bergmaterial sker i första hand i förhållande till berggrundens givna förutsättningar att kunna leverera rätt produktkvalitet. Täktplacering och materialbehov (kvalitet och mängd) påverkar flera av Sveriges Miljömål, tex. Begränsad klimatpåverkan, Frisk luft, Säker strålmiljö. Det är därför viktigt att avstånd mellan täkt eller terminal och avsättningsområde hålls så kort som möjligt för tunga transporter.

<https://sverigesmiljomal.se/miljomalen/begransad-klimatpaverkan/> .

<https://sverigesmiljomal.se/miljomalen/frisk-luft/>

<https://sverigesmiljomal.se/miljomalen/giftfri-miljo/>

<https://sverigesmiljomal.se/miljomalen/saker-stralmiljo/>

<https://sverigesmiljomal.se/miljomalen/grundvatten-av-god-kvalitet/>

<https://sverigesmiljomal.se/miljomalen/god-bebyggd-miljo/>

I plan- och bygglagen (PBL) står att det av en översiktsplan ska framgå ”hur kommunen i den fysiska planeringen avser att ta hänsyn till och samordna översiktsplanen med relevanta nationella och regionala mål, planer och program av betydelse för en hållbar utveckling inom kommunen” (PBL 3 kap. 5 §). Det förtydligas att det av översiktsplanen skall framgå ”kommunens syn på risken för skador på den byggda miljön som kan följa av översvämning, ras, skred och erosion som är klimatrelaterade, samt på hur sådana risker kan minska eller upphöra” (PBL 3 kap. 5 §).

Enligt miljöbalken 3 kap. 7 § ska mark- och vattenområden som innehåller värdefulla ämnen och material så långt möjligt skyddas mot åtgärder som påtagligt

kan försvåra utvinningen av dem. Enligt PBL 3 kap. 4 § skall det i översiktsplanen framgå hur kommunen anser att ev. riksintressen ska tillgodoses.

Referenser

Grånäs, Karin, 2015: Metodbeskrivning för regionalmaterialförsörjningsplanering. Sveriges geologiska undersökning, rapport 2015:05.

Lundberg, Göran; Frostell, Björn & Bo Svedberg, 2012: Hållbar materialförsörjning i Stockholms län 3. Optimass Rapport 2012-05-17, uppdragsnummer 2010-020.

Schoning, Kristian, 2017: Slutrapport - Metodutveckling för materialförsörjningsplanering. Sveriges geologiska undersökning, rapport RR1702.

Kommentar

Ragunda kommun tackar för yttrande.

Inför antagande läggs ”läs mer”- och faktarutor till i den digitala versionen av översiktsplanen. Anledningen till att det inte finns länkar i rutorna är för att översiktsplanen inte ska behöva uppdateras så fort en länk ändras. Genom sökorden som finns i rutan kan läsaren själv söka sig fram till dokument och hemsidor.

Plandokumentet har kompletterats med text om geosystemtjänster under rubriken Ekosystemtjänster.

Källförteckningen har kompletterats inför antagande.

Eftersom det finns en stor mängd GIS-data tillgänglig har kommunen gjort ett urval av de kartlager som bedöms vara av störst relevans för översiktsplanen. Vid urvalet har olika kartunderlag med tillhörande information om noggrannhet med mera studerats och en bedömning gjorts för vilket urval som bör presenteras för att inte datans noggrannhet ska ge en snedvriden bild av förutsättningarna. All data, förutom den data som kommunen själva ajourhåller, finns tillgänglig på GIS-dataportalen och på de ansvariga myndigheternas hemsidor.

Strålsäkerhetsmyndigheten

Elektromagnetiska fält

SSM ser positivt på den redogörelse avseende elektromagnetiska fält som framgår i samrådsunderlaget. SSM ser också positivt på att SSM:s rekommendationer avseende lågfrekventa magnetfält från kraftledningar avses att efterföljas.

Den elektromagnetiska strålmiljön kan påverkas kring kraftledningar och transformator-stationer. Elektriska fält avskärmas bra av vegetation och byggnadsmaterial och orsakar därför inte betydande fält inomhus.

Magnetfält avskärmas däremot inte på samma sätt, yttre källor kan signifikant höja magnetfältsnivån inomhus. SSM anser att magnetsfältsnivåer bör redovisas vid placering av nya elektriska anläggningar där magnetfältsnivån kan förväntas bli förhöjd, särskilt bör teknikval och placering beaktas vid planering för att begränsa barns exponering för magnetfält. Det gäller också vid exploatering nära järnväg.

Det är sedan miljöbalken som ska beaktas när det görs en bedömning av olika alternativ och eventuella behov av exponeringsbegränsande åtgärder. SSM har informationsmaterial om magnetfält och hälsorisker som det kan vara bra att ta del av (se länk nedan).

Radon

Vid nybyggnation gäller Boverkets gränsvärde (BBR 2011:6) som är 200 Bq/m³, uttryckt som årsmedelvärde. Vid befintlig bebyggelse gäller referensnivå som anges i strålskydds-förordningen (SFS 2018:506). SSM vill dock betona att även under denna referensnivå ska fastighetsägaren optimera strålskyddet genom att vidta åtgärder så att radonhalten hålls så låg som det är möjligt och rimligt i enlighet med strålskyddslag (2018:396). Det kan vara av värde att samla information och hänvisningar till regelverk om radon i översiktsplanen, så att man vid samhällsplaneringen har det på ett ställe

Ultraviolett (UV) strålning

Samtliga cancerformer som har koppling till UV-strålning har ökat i Sverige det senaste decenniet, och områden i de södra delarna av Sverige och i synnerhet kustområden har högre hudcancerincidens. Resonemang kring UV-strålning är viktiga vid samhällsplanering för att på sikt bidra till ett minskat antal hudcancerfall. Eftersom exponering i barndomen anses spela en särskild roll bör man planera utemiljöer där barn vistas, exempelvis kring skolor och förskolor, så att det blir en variation vad gäller områden med sol och skugga. Information som finns på SSM:s hemsida kan användas som ett stöd för kommuner och andra intressenter inför planering av skolgårdar, förskolegårdar och parker (se länk nedan).

Länkar:

Magnetfält och hälsorisker:

[Magnetfält och hälsorisker - Strålsäkerhetsmyndigheten](#)

Tips för bra UV-skyddande förskole- och skolgårdar:

[Tips för bra UV-skyddade förskole- och skolgårdar - Strålsäkerhetsmyndigheten](#)

Kommentar

Ragunda kommun tackar för yttrande.

I plandokumentet under avsnittet *Miljö- och klimataspekter, Radon*, har en faktaruta lagts till med information om strålskyddslagen och strålskyddsförordningen.

Sametinget

Sametinget i Sverige är både en statlig myndighet och ett folkvalt samiskt parlament med syfte att förbättra de svenska samernas möjligheter som urfolk att bevara och utveckla sin kultur. Sametingets uppgift är att medverka i samhällsplaneringen och tillse att samiska behov beaktas, däribland renskötselns rättigheter i frågor avseende utnyttjande av mark och vatten. Med varsamt förvaltande av mark och vatten gynnas den biologiska mångfalden till nytta för alla invånare.

Svenska myndigheter har enligt grundlagen ett särskilt ansvar för att skydda och främja det samiska folkets möjligheter att behålla och utveckla allmänintresset rennäring, som är en central del av den samiska kulturen. Att renskötselrätten ska skyddas innebär att en kommun vid planering av mark måste ta hänsyn till vilka ingrepp som kan accepteras för att renskötselrätten inte ska kränkas.

Synpunkter riksintresse rennäring och annan markanvändning

Sametinget ser det som positivt att rennäringen är ett viktigt intresse att beakta vid en framtida utveckling och att det kommer att krävas rennäringanalys vid eventuell planläggning inom bland annat utvecklingsområden. Inom kommunen finns flera svåra passager, även de bör införlivas i plankartan. Svåra passager ligger både efter vägar och vattendrag och där det är utpekade LIS-områden. Som kommunen skriver täcks en stor del av dess yta av riksintresseområden och flyttleder av riksintresse men att de anser att det är rimligt. De har haft samråd med samebyarna inför framtagandet.

Kommunens ställningstagande om rennäringen anser vi vara bra. Även ställningstagande om riksintresset rennäring som ska ses i ett landskapsperspektiv eftersom det handlar om ett skydd för områden med olika ändamål som måste hänga ihop för att helheten ska fungera.

Översiktsplanen beskriver bra om rennäringen och kommunens tillvägagångssätt med att inledningsvis konsultera vid planerade förändringar av markanvändningen.

Synpunkter miljökonsekvensbeskrivningen

MKBn beskriver konsekvenser av planförslaget på ett bra sätt.

Kommentar

Ragunda kommun tackar för yttrande.

Yttrandet föranleder ingen ändring av översiktsplanen.

Post- och telestyrelsen

PTS har av Länsstyrelsen i Jämtlands län ombetts att inkomma med synpunkter på översiktsplan.

PTS är central förvaltningsmyndighet med ett samlat ansvar – sektorsansvar – inom områdena post och elektronisk kommunikation. Inom ramen för detta arbete skall PTS bland annat:

- främja tillgången till säkra och effektiva elektroniska kommunikationer enligt de mål som anges i lag (2022:482) om elektronisk kommunikation
- verka för robusta elektroniska kommunikationer och minska risken för störningar, inbegripet att upphandla förstärkningsåtgärder, samt verka för ökad krishanteringsförmåga

Vidare får PTS genom upphandling verka för att tillgodose totalförsvarets behov av posttjänster och elektroniska kommunikationstjänster under höjd beredskap, och stärka samhällets beredskap mot allvarliga störningar av elektronisk kommunikation och posttjänster i fred.

IT-infrastrukturen är en förutsättning för bland annat näringslivsutveckling, sysselsättning, forskning och innovationer, vård och omsorg, miljö och klimat, utbildning och kompetensförsörjning samt social delaktighet. Av denna anledning anser vi även att IT-infrastrukturen måste in i samhällsplaneringsprocessen på regional och kommunal nivå. Om inte IT-infrastruktur beaktas i samhällsplaneringen finns risken att de tjänster som är beroende av infrastrukturen inte når ut till användarna.

Det säkerhetspolitiska läget har också riktat fokus mot behovet av en robust civil infrastruktur. Förmågan att kommunicera är en förutsättning för att samhällets grundläggande funktionalitet ska kunna upprätthållas. Exempelvis krävs elektronisk kommunikation för att genomföra betalningar, säkerställa leveranser och återställa trasiga nät. Att civila funktioner är funktionella i händelse av ofred är också viktigt för totalförsvarets militära del. Vid ett så kallat gråzonsläge eller i samband med en större kris kan infrastrukturen utsättas för påfrestningar. Vidare kan naturhändelser såsom översvämningar påverka funktionaliteten. PTS arbetar aktivt med dessa frågor, bl.a. genom att dela ut statligt stöd till företag för att genomföra åtgärder för driftsäkra och robusta elektroniska kommunikationer.

PTS har inte tillgång till detaljinformation om hur operatörer och andra ledningsägare utformar sina nät utan hänvisar till de operatörer och ledningsägare som blir berörda inom aktuellt område för ytterligare information. I detta fall kan det vara lämpligt att kontakta nationella bredbandsaktörer samt aktuella regionala och lokala bredbandsaktörer. Kommunen bör ha en förteckning över vilka befintliga ledningsägare som blir berörda eller liknande funktion. Exempelvis bredbandskoordinatorer bör ha information om potentiella ledningsägare gällande elektroniska kommunikationer.

Vidare driver PTS ett system för begäran om ledningsanvisning, ”ledningskollen.se”. För att identifiera vilka som är berörda ledningsägare kan en förfrågan skickas via <https://www.ledningskollen.se/>

PTS har i tidigare skrivelse (med hemlig bilaga 2012-01-23 dnr: 03-16005) till respektive länsstyrelse lämnat uppgifter om teleanläggningar som är att anse som riksintressen i enlighet 3 kap 8 § miljöbalken och 2 § p. 9 förordningen (1998:896) om hushållning med mark- och vattenområden m.m.

Avseende vindkraftverk så kan dessa i vissa fall påverka mottagningen av radiosignaler på ett negativt sätt. Speciellt gäller detta för radiolänkförbindelser. PTS rekommenderar därför att ett samrådsförfarande genomförs mellan vindkraftsbolag och de radiolänkoperatörer som blir berörda av vindkrafts-etableringen för respektive område för att minimera störningsriskerna. Inför ett sådant samråd kan PTS bidra med information om vilka de berörda radiolänkoperatörerna är.

PTS har inga ytterligare synpunkter.

Kommentar

Ragunda kommun tackar för yttrandet.

Yttrandet föranleder ingen ändring av översiktsplanen.

Statens geotekniska institut (SGI)

Yttrande över granskningshandling

Statens geotekniska institut (SGI) har beretts möjlighet att yttra sig i rubricerat ärende. SGI:s yttrande avser geotekniska säkerhetsfrågor såsom ras, skred, erosion och geotekniska frågeställningar kopplade till översvämning. Grundläggnings- och miljötekniska frågor, såsom hantering av radon, ingår inte i vår granskning.

Underlag:

1. Granskningshandling, Översiktsplan 2050 Ragunda kommun

2. Miljökonsekvensbeskrivning, Granskningskede/antagande Översiktsplan för Ragunda kommun 2024-07-04

Bakgrund

Terrängen i Ragunda kommun i östra delen av Jämtlands län präglas av ett varierat landskap och en mycket kuperad mark där Indalsälvens djupa dalgång sträcker sig från väst till öst genom hela kommunen. Branta slänter finns främst utmed Indalsälven och Ammeråns dalgångar. Enligt SGU:s jordartskarta består de dominerande jordlagren i kommunen av morän, berg och isälvssediment. I anslutning till Indalsälven och Ammerån finns mäktiga jordlager av silt och sand. Enligt Skogsstyrelsens kartunderlag finns områden där skogsbruk och exploatering kan orsaka erosion, ras och slamströmmar. Samtliga kartunderlag finns tillgängliga på kartvisningstjänsten Ras, skred, erosion. Se rubriken nedan ”övriga underlag”

SGI:s synpunkter

Enligt 2 kap 5 § PBL ska bebyggelse och byggnadsverk lokaliseras till mark som är lämpad för ändamålet med hänsyn till bland annat människors hälsa och säkerhet samt med hänsyn till risken för olyckor, översvämning och erosion. Vidare ska kommunen enligt 3 kap 5 § p 4 PBL i sin översiktsplan redovisa sin syn på risker för skador på den bebyggda miljön som kan följa av översvämning, ras, skred och erosion som är klimatrelaterade samt på hur sådana risker kan minska eller upphöra. Detta finns relativt väl redovisat i [1] men SGI anser att översiktsplanen kan kompletteras med följande:

- Den översiktliga redovisningen (karta sid 76 i underlag [1]) över identifierade områden med förutsättningar för ras, skred och erosion kan utvecklas och kompletteras med framför allt områden från den översiktliga karteringen av stabiliteten i raviner och moränslänter, se nedan under ”övriga underlag”. Även områden som utpekats i Skogsstyrelsens kartunderlag kopplat till områden där skogsbruk och exploatering kan orsaka erosion, ras och slamströmmar, kan vara aktuellt att redovisa i samma karta i de fall där befintlig bebyggelse eller utpekade områden för framtida exploatering tangerar dessa områden.
- I kommunens ställningstagande ”strategiska inriktningar för miljö och hälsorisker” sid 81 i underlag [1] anges att geotekniska undersökningar ska genomföras vid planering i områden med lera och silt. SGI anser att detta bör utökas till att omfatta även områden med grovkornig jord och en terräng som gör att det finns förutsättningar för ras, skred och erosion. Kommunen behöver även ha en strategi för att hantera befintlig bebyggelse.

- Det finns beskrivet i underlag [1] att vegetation vid branta slänter ska vårdas och försiktighet ska vidtas vid exempelvis avverkningar i dessa områden, SGI anser att detta är viktigt men rekommendationerna kan kompletteras med att, exempelvis fyllning och schakter som orsakar stora nivåförändringar kan öka sannolikheten för ras och skred.
- Att det i samband med detaljplanering alltid ska utföras en inledande bedömning av ras, skred och erosion och att klimatförändringars effekter på planerad markanvändning alltid måste beaktas i planprocessen.
- Att exploatering inom områden där geotekniska säkerhetsfrågor är styrande för markanvändningen kan innebära krav på geotekniska utredningar i detaljplaneringen eller bygglovsärenden utanför planlagt område.

Övriga underlag

Det finns ett flertal statliga underlag som kan vara värdefulla vid kommunens arbete med strategisk planering. Både som rapporter, vägledningar och kartvisningstjänster. Underlaget är översiktligt och det kan således finnas andra områden med förutsättningar för skred, ras eller erosion.

- SGI har i ett regeringsuppdrag om harmonisering av statligt framställda planeringsunderlag avseende ras, skred och erosion tillsammans med bl a MSB och SGU tagit fram en Vägledning ras, skred och erosion (<http://swedgeo.divaportal.org/smash/get/diva2:1300126/FULLTEXT02.pdf>) . Underlagen finns åskådliggjorda i en kartvisningstjänst: <https://gis.sgi.se/rasskrederosion/>. Kartvisningstjänsten uppdateras regelbundet och nya underlag kan tillkomma. Informationen är från geoteknisk synpunkt värdefull vid strategiska val av lämplig markanvändning.
- MSB, översiktlig kartering av stabiliteten i raviner och slänter i morän och grov sedimentjord, Ragunda kommun; <https://lastkaj.msb.se/Karteringar/oversiktlig-stabilitetskartering-i-moran-och-grova-jordar/RAGUNDA.zip> . Det finns även en pågående översiktlig stabilitetskartering för finkorniga jordar i Ragunda kommun (preliminärt kommer den att vara klar under 2024), för frågor angående färdigställande av denna hänvisas till MSB.

Kommentar

Ragunda kommun tackar för yttrandet.

Plandokumentet har under avsnittet *Miljö- och klimataspekter, strategiska inriktningar för miljö- och hälsorisker* kompletterats text om att geoteknisk undersökning också ska genomföras inom områden som är grovkorniga samt i terräng där det finns förutsättningar för ras, skred och erosion. Texten kompletteras även med att fyllning och schakter som orsakar stora nivåförändringar kan öka sannolikheten för ras och skred.

Plandokumentet har kompletterats med följande ställningstagande:

I samband med planläggning och lovprövning ska alltid en inledande bedömning av ras, skred och erosion samt klimatförändringars effekter på planerad markanvändning genomföras.

Eftersom det finns en stor mängd GIS-data tillgänglig har kommunen gjort ett urval av de kartlager som bedöms vara av störst relevans för översiktsplanen. Vid urvalet har olika kartunderlag med tillhörande information om noggrannhet med mera studerats och en bedömning gjorts för vilket urval som bör presenteras för att inte datans noggrannhet ska ge en snedvriden bild av förutsättningarna. All data, förutom den data som kommunen själva ajourhåller, finns tillgänglig på GIS-dataportalen och på de ansvariga myndigheternas hemsidor.

Ragunda kommun har blivit beviljad bidrag från Myndigheten för samhällsskydd och beredskap (MSB) för en fördjupad undersökning av geologin och hydrologin i Tjärnviksdalen. Undersökningen genomförs av Sveriges Geologiska Undersökning (SGU). När resultatet från den fördjupade undersökningen presenteras kommer kommunen upprätta riktlinjer för Tjärnviksdalen för att minska risken för att ras eller skred sker. Plandokumentet har uppdaterats med en rubrik under Ras, skred och erosion, där det framgår att kommunen avser ta fram ett åtgärdsprogram för bebyggelseområden som ligger inom riskområden för ras, skred och erosion.

Svenska kraftnät

Svenska kraftnät har tagit del av samrådsunderlaget för rubricerat ärende och har följande synpunkter.

Inom Ragunda kommun har Svenska kraftnät ett flertal befintliga anläggningar i form av stationer och ledningar såväl som pågående och kommande projekt som exempelvis ny 400 kV station Bispgården och Ny 400 kV-ledning mellan Kilforsen-Bispgården vilka båda är del av Indalspaketet inom Västeråsbenet som utgör en del av programmet NordSyd. Svenska kraftnät uppmärksammar att våra befintliga anläggningar finns med i kartunderlaget i ett eget lager, skilt från övrigt region- och lokalnät. Detta tycker Svenska kraftnät är bra då det är skilda planeringsförutsättningar för de olika elnäten på olika spänningsnivåer. Generellt vill Svenska kraftnät även att pågående projekt beskrivs i handlingarna där det

beroende på projektens skede kan det vara lämpligt att presentera dessa i planbeskrivning eller i både planbeskrivning och mark- och vattenanvändningskarta. Där Svenska kraftnäts pågående projekt är i ett tidigt skede och där det därmed inte finns färdiga korridorer utritade så önskar Svenska kraftnät att projekten beskrivs i planbeskrivningen. Där projekten är i senare skeden och har färdiga korridorer önskar Svenska kraftnät däremot att dessa finns med i både översiktsplanens mark- och vattenanvändningskarta, samt beskrivs i planbeskrivningen.

Pågående och planerad utbyggnad av stamnätet anges i Svenska kraftnäts Nätutvecklingsplan 2024-2033 som finns att tillgå via Svenska kraftnäts webbplats www.svk.se, samt finns ytterligare information om program NordSyd på Svenska kraftnäts hemsida Program NordSyd | Svenska kraftnät. Utöver detta finns Svenska kraftnäts befintliga anläggningsobjekt att hämta via Geodataportalen, www.geodata.se, som WMS eller som en shape-fil. Informationen innehåller den geografiska positionen för Svenska kraftnäts ledningar, stolpar, stationer och stationsområden. Utöver den geografiska positionen finns uppgifter om förläggningssätt (luftledning, kabel etc.) och spänningsnivå för våra ledningar. Vid produktion av kartor där Svenska kraftnäts geografiska anläggningsinformation används ska följande copyrighttext framgå: ”© Affärsverket svenska kraftnät”.

Svenska kraftnät anser att planbeskrivningen, under det avsnitt som handlar om våra anläggningar, behöver kompletteras med information om att all efterföljande planering ska följa elsäkerhetslagen och elsäkerhetsverkets föreskrifter, detta för att säkerställa att bland annat skyddsavstånd etc inte missas i den efterföljande planeringen. Utöver detta behöver planbeskrivningen även informera om att samråd ska ske med Svenska kraftnät vid all efterföljande planering där åtgärder planeras inom 500 meter från våra anläggningar. Mer information om hur samråd med Svenska kraftnät går till finns via www.svk.se.

Slutligen vill Svenska kraftnät informera om att MSB nu har beslutat att stamnätet och dess stationer utgör områden av riksintresse för totalförsvarets anläggningar. Att stamnätet utgör ett riksintresse bör också framgå av handlingarna.

Vid eventuella frågor är ni välkomna att höra av er till oss via registrator@svk.se, ange ärendenummer svk 2023/2199 (Länsstyrelsen) eller svk 2023/2078 (kommunen).

Kommentar

Ragunda kommun tackar för yttrandet.

Plandokumentet har under avsnittet *Energi, ledningsnät* kompletterats med en faktaruta om elsäkerhetslagen och elsäkerhetsverkets föreskrifter. Ragunda kommun tar även med sig informationen i fortsatt handläggning.

Kartor med riksintresse för totalförsvaret har uppdaterats inför antagande.

Jämtlands Räddningstjänstförbund

Räddningstjänsten har tagit del av er remiss angående granskning av översiktsplan Ragunda.

Räddningstjänsten har följande synpunkt:

I samrådet skrev räddningstjänsten att det är lämpligt att ta fram en brandvattenplan för att säkra att utvecklingen av bebyggelse sker på ett sätt som fungerar för brandvattenförsörjningen. Räddningstjänsten kan inte se att brandvattenfrågan är hanterad i den reviderade översiktsplanen och inte heller att kommunen bemött synpunkten i samrådsredogörelsen.

Enligt konsortialavtalet rörande samarbete mellan kommunerna och Jämtlands räddningstjänstförbund ansvarar respektive medlemskommun för all planering, projektering, tillsyn och skötsel av brandposter inom det kommunala VA-nätet. Utifrån räddningstjänstens riktlinjer för brandvattenförsörjning bör respektive kommun upprätta en brandvattenplan för att säkerställa tillgången till brandvatten. Brandvattenplanen kan vara ett viktigt strategiskt underlag till översiktsplanen för att redan i ett tidigt skede kunna förutse om det krävs investeringar för att möjliggöra en viss bebyggelsestyp.

Kommentar

Ragunda kommun tackar för yttrandet.

Ragunda kommun har tagit fram en vattentjänstplan där frågan om brandvatten hanteras. Vattentjänstplanen har varit på samråd och förväntas antas av kommunfullmäktige december 2024.

Jamtli

Jamtli har givits möjlighet att lämna yttrande i rubricerat ärende och har ur kulturhistorisk synvinkel inget att erinra.

Kommentar

Ragunda kommun tackar för yttrandet.

Yttrandet föranleder ingen ändring av översiktsplanen.

Östersunds kommun

Miljö- och samhällsnämnden lämnar inget yttrande på granskningsversion av Översiktsplan Ragunda 2050.

Kommentar

Ragunda kommun tackar för yttrandet.

Yttrandet föranleder ingen ändring av översiktsplanen.

Sundsvalls kommun

Sundsvalls kommun har inga nya synpunkter att framföra och avstår därför att yttra sig.

Kommentar

Ragunda kommun tackar för yttrandet.

Yttrandet föranleder ingen ändring av översiktsplanen.

Sollefteå kommun

Sollefteå kommun har mottagit ärende gällande granskning av förslag till Ragunda kommuns nya översiktsplan.

I Ragundas översiktsplanen uttrycks att vid en möjlig utbyggnad av framtida vindkraftsetableringar kommer detta inte att ske norr om Indalsälven. Sollefteå kommun vill belysa att i kommuns planeringsstrategi har ställning tagits till ingen ytterligare vindkraftsutbyggnad i kommunen, innan en separat plan för detta tagits fram.

Vindkraftsetableringar lokaliserade i nära anslutning till kommungräns kan påverka värden inom bland annat friluftsliv, landskapsbild, befintlig och framtida möjlig bostadsbebyggelse samt bostadsbebyggelse utblickar i landskapet, även i grannkommunen. Av den anledningen önskar Sollefteå kommun att en tidig dialog förs vid en eventuell framtida vindkraftsetablering av något slag skulle planeras i nära anslutning till Sollefteå kommungräns, detta för att beakta viktiga värden och miljöer.

Utöver det har Sollefteå kommun inga övriga synpunkter.

Kommentar

Ragunda kommun tackar för yttrandet.

Yttrandet föranleder ingen ändring av översiktsplanen.

Inkomna synpunkter företag

Här presenteras inkomna yttranden från företag.

SCA

Svenska Cellulosa Aktiebolaget SCA har tagit del av granskningshandlingen för översiktsplan 2050 Ragunda kommun och tackar för möjligheten att bidra med kommentarer.

SCA lämnade ett yttrande under samrådet för Översiktsplan 2050 Ragunda kommun. I det yttrande valde SCA att fokusera på de delar av samrådsunderlaget som berör utveckling av industriell energiproduktion med fokus på vindkraft samt skogsbruket. Detta anses vara en avgörande del för att kunna uppnå kommunens mål i relation till industriell utveckling och den gröna omställningen.

Under framtagandet av förslaget till översiktsplan har SCA fört en dialog med kommunen. Förslag på lämpliga etableringar av vindkraft på SCA-mark har kommunicerats under vintern 2022. Förslaget till översiktsplan har inte ändrats något efter dialogen. SCA vidhåller fortsatt att de föreslagna områdena lämpar sig för vindkraft.

Nedan lämnas SCA:s synpunkter på granskningshandlingen, som i allt väsentligt följer översiktsplanens rubriceringar. Synpunkterna är en sammanfattning av det som framfördes i det tidigare samrådsyttrandet.

Målformulering, vision och strategier

Målformulering

SCA ser positivt på att kommunen har avsikt att utveckla ytor för industriändamål. Innehållet i översiktsplanen ska övergripande redovisa hur mark- och vattenområden bör användas, utvecklas och bevaras i framtiden. Utifrån detta menar SCA att eventuella begränsningar och hänsyn inte bör tas ställning till i alltför stor omfattning i översiktsplanen utan i stället prövas i detaljplane- och/eller tillståndprocesser.

Ragunda kommun har under många år haft en vikande befolkningsutveckling. Det beskrivs att det behöver finnas arbetstillfällen inom olika branscher med lika krav på kompetens.

En etablering av ytterligare vindkraftsområden skulle innebära ett ökat behov av arbetskraft inom olika områden både under byggfas och driftsfas. Detta kan bidra till att vända den negativa befolkningstrenden och ge kommunen förutsättningar för att fortsätta utvecklas med en hållbar inriktning.

Allmänna intressen

Energi

Sveriges riksdag har beslutat om ett mål på 100 procent förnyelsebar elproduktion år 2040. 2021 låg andelen förnyelsebar energi (vatten-, vind- och solkraft) på 60

procent i Sverige (Energimyndigheten, 2022). För Ragunda kommun handlar det om både vind- och vattenkraft som producerar förnyelsebar el.

I planförslaget begränsas möjligheterna för utbyggnad av förnyelsebar elproduktion i form av vindkraft. Utbyggnad av vindkraft norr om Indalsälven kommer inte enligt föreslagen översiktsplan att tillåtas. SCA anser att detta inte ligger i linje med kommunens ambition att vara med och arbeta aktivt för att bidra till klimatomställningen och uppfyllelse av Agenda 2030 (FN:s Globala mål för hållbar utveckling).

Under arbetet med översiktsplanen har kommunen haft dialog med Jijnevaerie sameby och ser att ytterligare etableringar skulle innebära allt för stora konsekvenser för rennäringen. I stället anser SCA att frågor rörande rennäringens intressen kan och bör avgöras i samverkan med rennäringen i aktuella områden och i och med de tillståndprocesser som ligger till grund för tillståndsgivning enligt miljöbalken.

I granskningshandlingen nämns att resultatet av incitamentsutredning som regeringen tillsatt presenterades i april 2023. I regeringens budgetproposition som presenterades i september 2024 finns en avsikt att ersätta kommuner som tillstyrker etablering av vindkraft. Ersättningen ska motsvara den fastighetsskatt som vindkraften i kommunen gett upphov till.

Skogsbruk

Som stor markägare med 142 000 ha i kommunen bedriver SCA idag verksamhet i form av skogsbruk och är angelägna om en positiv och hållbar utveckling av lokalsamhället. I planunderlaget framhålls viljan att ta tillvara naturtillgångar i form av skog.

Energi i form av restprodukter från skogen nämns endast kortfattat, och angående infrastruktur är det 600 mil statlig väg som lyfts. För skogsbrukets del är hela vägnätets standard och utbyggnad avgörande för effektivt skogsbruk, året om och i ett föränderligt klimat. Angående bioenergi från skogen har kommunen möjlighet att aktivt använda/ställa om till ökad användning av lokalt biobränsle.

Ragunda 2050

Riksintressen, LIS och andra värden

Kommunens generella syn är att inom områden med riksintressen bör en restriktiv hållning tillämpas vad avser förändringar som kan anses påverka aktuella riksintressevärden. Det finns idag tre riksintresseområden för energiproduktion, vindbruk, i kommunen som inte är utbyggda. Två av dessa ligger inom område där kommunen inte kommer att tillåta någon ny vindkraft. SCA anser att det ställningstagandet påverkar riksintressevärdet för vindkraft väsentligt.

Kommentar

Ragunda kommun tackar för yttrandet.

Den politiska styrgruppen har haft diskussioner rörande vindkraften under processen med framtagande av översiktsplanen och de strategiska inriktningarna för vindkraft står fast och har inte reviderats i antagandeverisionen av översiktsplanen. Det har genomförts avvägningar mellan olika intressen och fram till dess att riksdagen beslutat i incitamentfrågan kommer kommunens strategiska inriktning för vindkraften inte att ändras.

Yttrandet föranleder ingen ändring av översiktsplanen.

E.ON

E.ON Energidistribution AB (E.ON) har tagit del av inkomna handlingar i ovan rubricerat ärende och har inga ytterligare synpunkter.

Kommentar

Ragunda kommun tackar för yttrandet.

Yttrandet föranleder ingen ändring av översiktsplanen.

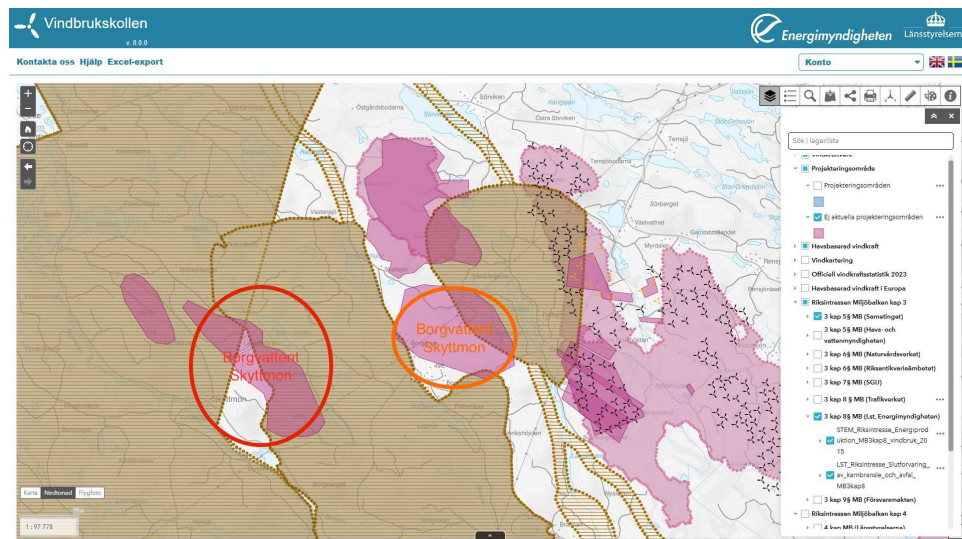
Inkomna synpunkter privatpersoner

I detta avsnitt presenteras inkomna synpunkter från privatpersoner. Med hänvisning till GDPR så uppges inga personuppgifter kopplade till synpunktsförfattarna. Exempel på personuppgifter är namn, adress, e-postadress, personnummer och telefonnummer.

I de fall synpunktsförfattaren lämnat flera yttranden vid skilda tillfällen har dessa delats upp och presenteras separat i a- och b-svar.

Synpunktsförfattare 1

Jag har precis blivit medveten om att RES är ute efter att återaktivera sina planer för Borgvattnet Skyttmon vindkraftsindustriområdet med de högsta vindkraftverken i världen på 300m med över 200m rotorerna då det inte blåser särskilt mycket i Ragunda trots att den nya översiktsplanen tydligt säger att ingen ytterligare vindkraftsindustri kommer att stödjas norr om Amerå. Jag hänvisar till Kommundokumentets referens BOM-2024-719.



Bifogade bild, Synpunktsförfattare 1

Att de gör detta gör att de vet att det finns kryphål i översiktsplanen som gör att de kan lägga in sin ansökan och att kommunen inte kan invända. Jag är en utbildad person med ingenjörsbakgrund och jag kan inte se vad kryphålet är. Om jag inte kan se det betyder det att den genomsnittliga invånaren som har räkningar att betala, stora skulder och inte drar nytta av min bakgrund definitivt inte kommer att göra det.

Detta fick mig att inse att hela denna översiktsplan är alldeles för komplicerad för att någon invånare verkligen ska förstå konsekvenserna, kryphålen, oavsiktliga konsekvenserna och till och med verkligen förstå hur världen kommer att se ut om saker och ting utvecklas i linje med planen. Det gäller inte bara vindkraft, utan allt som planen ska omfatta. Det betyder också att det finns gamar och parasitföretag som bara väntar på att den nya planen ska vara på plats så att de kan gå ner på Kommunen och slita sönder den utan "tillstånd"... den godkända översiktsplanen som vi alla hade en chans att kommentera...

Som ett resultat har jag kommit till slutsatsen att denna översiktsplanrevidering inte är en rättvis process. Att bara två månader har getts invånare utan något egentligt stöd, råd eller detaljerade presentationer gör att vi tvingas gå med på något som ingen riktigt förstår. Jag skulle till och med gå så långt att säga att de politiker som driver Kommunen inte riktigt förstår det heller eller, om de gör det, är de inte öppna med medborgarna om det. Vi kan ha en lång diskussion varför politiker kanske håller tyst om saker och ting, men jag vill vara positiv till att göra en framtid som är värd att arbeta mot...

Jag skulle välkomna ett svar från vilken politiker eller medarbetare som helst i Kommunen för att förklara för mig hur översiktsplanen fungerar och även hur RES kan vara säkra på att deras vindkraftsplaner är värda att ta vidare när planen

har ett så tydligt språk emot sig. Det här är en möjlighet för Kommunen att ta ställning och ropa ut den vindkraftskorruption som drivs ner till Kommunen från Stockholm.

Angående varför RES driver på med Borgvattnet Skyttmon vindkrafts industriområde så föreställer jag mig att deras plan blir att halvera vindkraftparkens storlek för att fokusera på området mellan Borgvattnet och Fullsjön som inte ligger i renskötselområdet (område i orange), även om det inte heller ligger i ett område av Riksintrasse för energiproduktion och i direkt konflikt med översiktsplanen. Det kan vara en uppoffring som de skulle kunna använda för att få politikerna att stödja det och säga att Stockholm fick dem att göra det i utbyte mot standardlöften om pengar till Kommunen och lokalsamhällena... Det kan vara av intresse att de befintliga vindkraftsparkerna har pumpat över 10 miljoner kronor till lokalsamhällena och ingen kan ge mig en lista över alla saker som har finansierats och de verkliga fördelarna som levererats.

Hur är denna totala brist på styrning möjlig och att även Neon kan få pengar från byggdepengarna för att finansiera en ny bro som de behöver till sin vindkraftspark Västvattnet? Kanske är det också av intresse att marken som är i fokus för RES:s vindkraftsindustriområde var till salu nyligen, så jag undrar vem som köpte den och hur de länkar tillbaka till de som fattar beslut i Kommunen?

Du kanske vet att Peter Eriksson är starkt engagerad i RES:s vindkraftspark Borgvattnet Skyttmon och, om det går ungefär som hans solkraftspark, då förstår jag varför RES är så självsäker. Det är intressant att Peter kontaktade Kommunen och frågade om han behövde tillstånd bara några dagar efter att jag klagat till Kommunen om solenergiparken och om den hade en sådan. Är det så här saker fungerar här?

Lustigt nog fick RES:s flaggskeppsvindkraftspark just ett annat problem med att bladet på en gigantisk turbin exploderade (<https://www.st.nu/artikel/vindkraftverk-har-havererat/>)... dessa mycket stora turbiner fungerar helt enkelt inte. Se på Björkvattnet och alla dess problem och även problemen hos Jämtkraft och Persson Invests Hocksjön. Turbiner snurrar ofta inte, kranar tar ständigt ner blad och rotorerna och vägarna är fyllda med oändliga lastbilar som tar med reservdelar till platsen och utländska arbetare från hela Europa som utför nästan oavbrutet underhåll och reparationer. Låt oss inte ens prata om de direkta klimatförändringarna och skadorna på de lokala ekosystemen de orsakar.... detta har ingenting att göra med att rädda klimatet.

Kan vi snälla ta tillfället i akt att resa oss och vara en kommun som invånarna verkligen kan vara stolta över och som kommer att vara ett föredöme för hela landet? Jag har pratat på många ställen om vindkraftskorruptionen och hur naturen och vår framtid stjäls... det är svårt att få ut ordet så även om jag inte har

någon politisk tillhörighet har jag nyligen bara kunnat få Riks.
<https://www.youtube.com/watch?v=JD8HJJ2qDDo>)och Folketsradio
https://www.youtube.com/channel/UCGNRXij9nIAqBmywSTg_J3A?embeds_referring_euri=https%3A%2F%2Ffolketsradio.se%2F&sourceY5_MjUz) för att täcka den här historien. Det kanske inte är någon överraskning då även Jamtlands Tidnings ägare, Pobeda Publ AB, har producerat vindkraftsbranschens egen tidning i flera år (https://vindkraftcentrum.se/wp-content/uploads/2019/05/vindkrafttidningen_jgt19M04_web.pdf)...

Hälsningar från någon som verkligen bryr sig om naturen, denna kommun och all vår framtid och som jobbar hårt för att göra en bättre framtid till verklighet,

Kommentar

Ragunda kommun tackar för yttrandet.

Enligt plan- och bygglagens tredje kapitel 1 § ska varje kommun ha en aktuell översiktsplan som omfattar hela kommunen. Översiktsplanen följer planprocessen i enlighet med tredje kapitlet plan- och bygglagen som säger att en översiktsplan ska vara ut på granskning under minst två månader, vilket planen varit. Översiktsplanen har tillsammans med den digitala versionen samt samrådsredogörelsen funnits tillgänglig på kommunens hemsida och på biblioteken i Bispgården, Hammarstrand och Stugun. Översiktsplanen har kungjorts på kommunens anslagstavla samt annonserats i både ÖP och LT samt skickats till en lång lista av intressenter.

Översiktsplanen är ett visionsdokument som är vägledande vid beslut om hur mark- och vattenområden ska användas, utvecklas och bevaras. Översiktsplanen är inte juridiskt bindande enligt plan- och bygglagen. Markens användning fastställs först i samband med olika typer av lovprövningar och detaljplaneläggning.

Den politiska styrgruppen har haft diskussioner rörande vindkraften under processen med framtagande av översiktsplanen och de strategiska inriktningarna för vindkraft står fast och har inte reviderats i antagandeverisionen av översiktsplanen. Det har genomförts avvägningar mellan olika intressen och fram till dess att riksdagen beslutat i incitamentfrågan kommer kommunens strategiska inriktning för vindkraften inte att ändras.

Yttrandet föranleder ingen ändring av översiktsplanen.

Synpunktsförfattare 2

Jag har bara läst den 1.a planen och lämnade in åsikter på den. Jag har inte läst den nya planen och vet inte om ni ändrat er men mina åsikter står fast: Ingen mer vindkraft i Ragunda kommun och speciellt inte på ytterligare ställen än

Ögonfågeln som det i översiktsplanen utpekade 4 mil långa området vid gränsen till Bräcke kommun.

Skulle varit inne igår men jag hänvisar till de regler som gäller vid förenklad delgivning, denna åsikt kring översiktsplanen är alltså inkommen i tid.

Kommentar

Ragunda kommun tackar för yttrandet.

Den politiska styrgruppen har haft diskussioner rörande vindkraften under processen med framtagande av översiktsplanen och de strategiska inriktningarna för vindkraft står fast och har inte reviderats i antagandeverisionen av översiktsplanen. Det har genomförts avvägningar mellan olika intressen och fram till dess att riksdagen beslutat i incitamentfrågan kommer kommunens strategiska inriktning för vindkraften inte att ändras.

Yttrandet föranleder ingen ändring av översiktsplanen.

Synpunktsförfattare 3

Hej,

Har några synpunkter/frågor på Översiktsplanen.

Sid. 42 Näringsliv och handel.

"I kommunens alla delar finns en ryggrad i jord och skogsbruk. Aktivt jord- och skogsbruk finns i kommunens alla delar och utgör ryggraden i kommunens näringsliv."

Stämmer verkligen detta?

Det kan väl inte vara många som lever på jordbruk.

Sid. 58 Bil.

"Det finns inga statliga rastplatser inom kommunen men två kommunala rastplatser finns vid Hannesforsen och i Stugun."

Är rastplatsen vid Hannesforsen kommunal?

Den sköts ju inte av kommunen utan privatpersoner har fixat dit bord och bänkar samt städar.

Sid. 68 Farligt gods.

"Uppställningsplatser för farligt gods finns vid industriområdet i Stugun och vid Prästberget i Bispgården samt i Hammarstrand"

Prästberget i Bispgården?

Kommentar

Ragunda kommun tackar för yttrandet.

Antalet sysselsatta inom jordbruk i kommunen är mer än dubbelt så högt som riksgenomsnittet sett till antal invånare. Jordbruket är av särskild vikt för att uppnå försörjningsbalans och den nationella livsmedelsstrategin. De areella näringarna utgör även en viktig del av samhällets krisberedskap.

Texten om rastplatser och uppställningsplatser är felaktig och har rättats till inför antagande.

Synpunktsförfattare 4

Vi i Sju Kvinnor vill lämna ett par synpunkter på den nya översiktsplanen. Vi tycker inte att det ska pekas ut några områden alls för vindkraft. Efter flera år som en samlande opinionsbildare i Ragunda så anser vi dessutom ha en kvalificerad majoritet av medborgarna bakom oss i den hållningen. Vi anser att Ragunda kommun redan producerar nog med el - och att vi inte fått någon kompensation över huvudtaget för det. Därför är det viktigt att det tydligt framgår i översiktsplanen vilken stor elproducent kommunen redan är, samt vilka ofattbara naturskador kommunen fått betala med.

Kommentar

Ragunda kommun tackar för yttrandet.

Den politiska styrgruppen har haft diskussioner rörande vindkraften under processen med framtagande av översiktsplanen och de strategiska inriktningarna för vindkraft står fast och har inte reviderats i antagandeverionen av översiktsplanen. Det har genomförts avvägningar mellan olika intressen och fram till dess att riksdagen beslutat i incitamentfrågan kommer kommunens strategiska inriktning för vindkraften inte att ändras.

Yttrandet föranleder ingen ändring av översiktsplanen.

Synpunktsförfattare 5

Synpunkter på översiktsplanen 2050 Ragunda kommun

Som invånare i Ragunda kommun förväntar jag mig att finna information om den nya översiktsplanen på ett smidigare sätt än nu. Vad jag kan se så finns ingen information på startsidan för kommunens hemsida. Inte heller någon information på Ragunda kommuns facebooksidan. Jag fick söka mig fram genom att klicka mig framåt på Ragunda kommuns hemsida, via rubrikerna "Bygga, miljö och

infrastruktur" sedan "Översiktsplan - Framtidens Ragunda kommun" därefter "Ny översiktsplan på gång"...

Då först kunde jag läsa den väl gömda informationen, att det pågår ett arbete med att ta fram en ny översiktsplan för Ragunda kommun samt att jag som invånare i Ragunda kommun kan vara med och tycka till om hur jag vill se Ragunda utvecklas. Jag kunde även läsa att översiktsplanen är ute för granskning under den relativt korta perioden mellan 27 september till 27 november. Vilken tur att jag hann få vetskap om den såhär i sista stund... Om jag scrollade ner så såg jag att det fanns en fysisk version av den föreslagna översiktsplanen på kommunens bibliotek i Bispgården, Hammarstrand och Stugun. För att hitta deras öppettider fann jag det nödvändigt att leta mig till helt andra sidor på nätet. Vid det här laget frågade jag mig, vill verkligen Ragunda kommun veta vad jag tycker om förslaget till den nya översiktsplanen, med tanke på att informationen kring den göms bakom ett antal "klick" på kommunens hemsida...

Säg mig, om jag inte hade haft vänner och bekanta som på olika sätt vore verksamma inom Ragunda kommun... hur skulle jag då som invånare ha fått vetskap om att det pågår ett arbete med en ny översiktsplan samt hittat fram till densamma....

Ragunda kommun måste bli bättre på att nå ut till kommunens invånare och det gör ni inte genom att gömma den nya översiktsplanen bakom ett flertal "klick".

Att tillgängliggöra information om den nya översiktsplanen är minst lika viktigt som hur några av kommunens invånare kommer igång med internet efter bytet från Servanet till Telia. Med andra ord förväntar jag mig att informationen kring den nya översiktsplanen tydliggörs redan på startsidan för Ragunda kommuns hemsida.

Nu till hur jag och min familj vill se Ragunda utvecklas...

Det skiljer sig betydligt från arbetsgruppen och den politiska styrgruppens drömmande och ibland även verklighetsfrämmande visioner om Ragunda.

Jag och min familj vill absolut inte se någon vindkraftsindustri på södra sidan av Indalsälven, dvs någon kilometer söder om vår gård Eriksberg i Stugun. Ragunda kommun borde istället måna om områden som ännu inte påverkats av den naturförstörelse som vindkraftsindustrin med dess omfattande vägnät mellan varje vindkraftverk innebär. Betänk bara alla vindkraftverkens omfattande fundament av armeringsjärn och betong som blir kvar i vår natur i evigheter, även efter att vindkraften förlorat sin funktion. Marken med de omfattande fundamenten går aldrig att återställa till det den än gång var... De som sett dessa omfattande fundament i verkligheten förstår vad jag menar. Vindkraftsindustrier är inga ljuvliga framtidsvisioner för vår natur i Ragundadalen.

Det långsträckta området söder om Indalsälven, som enligt förslaget till nya översiktsplanen kan bli aktuellt som ett framtida område för vindkraft, omfattar delvis ett område som åtminstone enligt muntlig tradition kallas för "Sjödalen". Jag känner området relativt väl eftersom det är här vår familj jagar och fiskar. Området "Sjödalen" ligger väster om Fisksjölandet dvs. mellan Fisksjölandet och och Lillsjöhögen. "Sjödalen" innefattar skogar, berg, myrar och sjöarna Rammsjön, Holmsjön, Lillsjön, Gårsjön och Näversjön. Sjöarna ligger på rad i dalgången "Sjödalen" mellan Fisksjölandet och Lillsjöhögen. Området gynnar den biologiska mångfalden på olika sätt. Här finns ett rikt djur- och växtliv. Kungsörnar finns tex. etablerade här sen många år tillbaka men även björnar och järvar. Har ni i arbetsgruppen och den politiska styrgruppen besökt "Sjödalen" innan ni kom fram till att "Sjödalen" kan vara ett framtida område för vindkraft... Min familj vistas väldigt ofta i "Sjödalen", såväl i samband med rekreation som vid jakt och fiske. "Sjödalen" är en naturlig del av våra liv, värd att bevara för nästa generation... och nästa... utan förödande vindkraftsindustri.

Även området öster om Fisksjölandet består av skogar, berg, myrar och sjöar som gynnar den biologiska mångfalden på olika sätt. Även i den här delen av det långsträckta området söder om Indalsälven finns ett rikt djur- och växtliv, däribland etablerade kungsörnar sen många år tillbaka.

Det långsträckta området söder om Indalsälven, som enligt förslaget till nya översiktsplanen kan bli aktuellt som ett framtida område för vindkraft, utgör dessutom ett vinterbete för rennäringen. Samernas synpunkter om en eventuell vindkraftsindustri söder om Indalsälven bör beaktas.

Vad min familj kan förstå utifrån en av kartorna i förslaget till nya översiktsplanen så kan vindkraftverk komma att placeras på höjderna kring sjöarna i "Sjödalen" samt öster om Fisksjölandet och bortöver Bomsund / Höglunda. Mellan alla dessa vindkraftverk tillkommer i så fall ett omfattande vägnät som också det blir ett ingrepp / övergrepp i naturen.

Jag och min familj accepterar inte den naturförstörelse som en vindkraftsindustri i det vidsträckta området söder om Indalsälven innebär. Naturen i Ragunda kommun har redan offrats tillräckligt för Sveriges elproduktion och för den så kallade gröna omställningen. En eventuell ersättning till Ragunda kommun / bygden för en sådan etablering är inget annat än en muta som tyvärr inte ersätter vindkraftsindustriens omfattande naturförstörelse. Eventuella ekonomiska ersättningar återställer inte naturförstörelsen som vindkraftsindustrin innebär för vår natur och våra barns framtid... och då syftar jag inte bara på våra egna barn utan på barnen i Ragunda kommun. Vad vill Ragunda kommun lämna över till nästa generation...

Om nu Ragunda kommun bedömer att det finns för mycke eller snarare tillräckligt med vindkraft på norra sidan av Indalsälven... Varför resonerar ni då inte som så, att området söder om Indalsälven är värt att bevara orört just därför att det är ett område utan vindkraftsindustri.

Låt Ragunda leva vidare med fokus på naturvärden som är väl värda att bevara för nästa generation... och nästa...

Måna istället om den unika naturen i Ragunda kommun, utan att för den skull fokusera på turism. Måna om människor som redan lever sina liv i Ragunda kommun - människor som jagar, fiskar, vandrar bortom vandringslederna. Jag håller dock med om att de vandringsleder som skapats i bygden på sistone är fantastiska på många sätt. Människor som kanske inte skulle bege sig ut i naturen ges möjligheter att uppleva naturen. Men glöm inte de människor som lever sina liv längre in i skogen... bortom vandringslederna... Sådana människor finns fortfarande i Ragunda kommun. Vår familj är ett gott exempel.

Vad händer tex med de som redan lever här och har sina jaktmarker här, om Ragunda kommun gör verklighet av sin vision att gynna turismföretag som vill ordna jaktupplevelser såsom det nämns i den nya översiktsplanen. Förväntar ni er att tex människor som levt i Stugubygden i hela sitt liv och som tex jagar i Åbackens jaktlag ska upphöra med sin traditionella älgjakt och avsäga sig sin jakträtt till förmån för nyetablerade turismföretag som vill etablera sig i bygden, där vi redan lever våra liv... Det vore intressant att ta del av hur ni tänker er att jaktupplevelser ska arrangeras av turismföretag rent praktiskt, bland alla jaktlag som redan finns här av tradition sen lång tid tillbaka.

Åbackens jaktlag jagar förresten på delar av området som enligt den nya översiktsplanen föreslås bli ett bostadsområde mellan väg 87, Midskogens- samt Näverede kraftverk och Näverede. Endast de som vandrat in i den skogen i verkligheten inser att det området är olämpligt för att bygga bostäder.

Detsamma gäller förslaget att skapa ytterligare bostadsområden med permanenta bostäder / fritidshus i området kring Mörtsjöarna några kilometer utanför Stugun. Området närmast Mörtsjöbadet innefattande befintligt stugområde är dessutom ett rekreativt område, där tex vår familj har en stuga för att vi föredrar lugn och ro. Vi vill inte ha ytterligare bostadsområden med permanenta bostäder / fritidshus i nära anslutning till det befintliga stugområdet närmast Mörtsjöbadet. Vi vill inte heller ha störande vattenskotrar däromkring. Måna istället om det vackra Mörtsjöbadet som vi redan har i kommunen, istället för att sträva efter något som egentligen inte passar in i den naturliga miljön. Att måna om betyder inte att bygga ännu mer. Att måna om betyder att ta vara på det vi redan har. Vi vill inte heller ha en framtida vindkraftsindustri i nära anslutning till Mörtsjöarna.

Även området kring Mörtsjöarna utgör vinterbete för rennäringen. Vid Mörtsjöarna finns dessutom ett rengärde att beakta.

Avslutningsvis vill jag dela med mig av mina drömmar och visioner om Ragunda. Den senaste tiden har jag haft förmånen att vara en av aktörerna inom den digitala konstnärliga landskapsvandringen "Ur skogen vid älven", längs naturstigen vid Döda fallet. I mina drömmar och visioner, om än i närtid, ingår förhoppningen om att Ragunda kommun verkligen tar tillvara och marknadsför den genuina upplevelsen som regissören Sara Erlingsdotter skapade tillsammans med Ragunda kommun, Region Jämtland Härjedalen och framförallt med oss aktörer / kulturbärare som lever i Ragunda kommun. Genom den digitala konstnärliga landskapsvandringen får vandraren lyssna till berättelser om skogen, fåbodlivet, mystiken, urskogens läkande kraft, stillheten, älven, sånger, jojk ... ja, det som är unikt och genuint för Ragundadalen. Det var / är fantastiskt att få vara en del av detta unika projekt tillsammans med andra aktörer / kulturbärare i Ragundadalen. Var och en av besökarna som gjorde vandringen vid invigningen den 7 september fick en inspirerande genuin natur- och kulturupplevelse, som bara är möjlig i Ragundadalen... Den arbetsgrupp och politikiska styrgrupp som har till uppgift att drömma fram visioner om ett framtida Ragunda bör låta sig inspireras genom att vandra den digitala konstnärliga landskapsvandringen "Ur skogen vid älven", längs naturstigen vid Döda fallet. Robert Falk, Carina Landin samt regissören Sara Erlingsdotter kan säkert guida er in i denna naturupplevelse när det våras...

Den digitala konstnärliga landskapsvandringen gör Ragundadalen levande i allra högsta grad och är något som har potential att sätta Ragundadalen på kartan. Förutsättningen är att detta marknadsförs i god tid inför och under varje sommarsäsong, eftersom den digitala konstnärliga landskapsvandringen "Ur skogen vid älven" är avsedd vara ett kontinuerligt inslag längs naturstigen vid Döda fallet sommartid.

Kommentar

Ragunda kommun tackar för yttrandet.

Enligt plan- och bygglagens tredje kapitel 1 § ska varje kommun ha en aktuell översiktsplan som omfattar hela kommunen. Översiktsplanen följer planprocessen i enlighet med tredje kapitlet plan- och bygglagen som säger att en översiktsplan ska vara ut på granskning under minst två månader, vilket planen varit. Översiktsplanen har tillsammans med den digitala versionen samt samrådsredogörelsen funnits tillgänglig på kommunens hemsida och på biblioteken i Bispgården, Hammarstrand och Stugun. Översiktsplanen har kungjorts på kommunens anslagstavla samt annonserats i både ÖP och LT samt skickats till en lång lista av intressenter.

Den politiska styrgruppen har haft diskussioner rörande vindkraften under processen med framtagande av översiktsplanen och de strategiska inriktningarna för vindkraft står fast och har inte reviderats i antagandeverisionen av översiktsplanen. Det har genomförts avvägningar mellan olika intressen och fram till dess att riksdagen beslutat i incitamentfrågan kommer kommunens strategiska inriktning för vindkraften inte att ändras.

Den politiska styrgruppen har i dialog med tjänstepersoner på kommunen valt att peka ut Midskog, Näverede för framtida verksamheter samt bostadsutveckling. Området ligger i ett strategiskt viktigt läge vid kommungränsen med närheten till Östersund, väg 87 och Stugun. Området ligger dessutom längs med en utpekad utbyggnadsriktning (Indalsälven/ Gesunden). Vid en eventuell utveckling kommer detaljplaner att upprättas för att pröva markens lämplighet och nödvändiga utredningar att tas fram. Om marken skulle bedömas som lämplig vid en detaljplaneläggning fastställs den i samband med ett eventuellt antagande och laga kraft.

Den politiska styrgruppen har i dialog med tjänstepersoner på kommunen valt att peka ut Mörtsjön som ett utbyggnadsområde i och med att det finns ett intresse för bebyggelse i form av bostäder, både fastboende och fritidsändamål, i området. Kommunen ser att det finns flera motstående intressen med bland annat rennäring, friluftsliv och naturvärden men även översvänningsproblematik. Därför ser kommunen det som viktigt att upprätta en fördjupad översiktsplan för området för att utreda befintliga förutsättningar och framtida utveckling. Det innebär att olika intressen kommer utredas och analyseras. I processen att ta fram en fördjupad översiktsplan kommer kommunen att bjuda in till medborgardialog. En fördjupad översiktsplan för Mörtsjön är förslagen att genomföras till 2030.

Yttrandet föranleder ingen ändring av översiktsplanen.

Synpunktsförfattare 6

Hej,

Jag önskar lyfta detta, se bifogade bilder.

Svensk Kraftnät har presenterat en utrednings korridor genom Kånkback/Kullsta. Det går emot vad som sagts tidigare, om att värna om miljön där. Samt finns det frågetecken kring denna kraftstation som är markerad på bilden. Var den inte tänkt att vara bakom återvinningen/redan befintligt industri område? Tycker att kommunen behöver ta saken på allvar och värna om alla invånarnas bästa.

Lev upp till er vision.

Ragunda mitt i

I positiv tro på framtiden bygger vi med medborgarna en välmående och växande kommun genom nytänkande och mod!



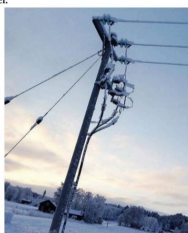
51/170

Energi

Sveriges riksdag har beslutat om ett mål på 100 procent förnyelsebar elproduktion år 2040. 2021 låg andelen förnyelsebar energi (vatten-, vind- och solkraft) på 60 procent i Sverige (Energimyndigheten, 2022). För Ragunda kommun handlar det om både vind- och vattenkraft som producerar förnyelsebar el.

Ledningsnät

Inom Ragunda kommun finns ett antal stamledningar med såväl 400 kilovolt som 200 kilovolt som transporterar vidare den el som produceras inom kommunen till andra delar av Sverige. Det finns också regionnätledningar som går genom kommunen. Kommunen följer de försiktighetsprinciper som gäller vid ny bebyggelse i närhet av ledningsgator och skyddsavstånd skall följas. Det finns ett behov av stamnätstärkning i kommunen för att kunna transportera den el som produceras i framtiden.



Solenergi

Solenergi utgör idag en liten andel av Sveriges energiproduktion och ligger på mindre än 1 procent av den totala elproduktionen i Sverige (Energimyndigheten, 2022). Ragunda kommun ser att solenergi kan vara med och bidra till produktion av förnybar energi och bör finnas med tidigt i planeringen och därmed stärkas i samband med detaljplanläggning. I samband med ny- och ombyggnation bör installation av solceller övervägas på byggnader i lämpliga lägen.

Vattenkraft

Vattenkraften är en viktig energikälla för att nå målet om helt förnybart elsystem i Sverige. I Ragunda kommun finns idag tio kraftverk som tillsammans producerar cirka 6000 GWh per år vilket motsvarar cirka 10 procent av Sveriges vattenkraftsproduktion. Vattenkraftverken är idag Midsjö, Niverte, Stugun, Krångele, Gammelåge, Högforsen, Hammarforsen, Svarthalsforsen, Stadsforsen och Hölleforsen. Kraftverken påverkar både arter och ekosystem och det är viktigt att använda den bästa tekniken och genomföra effektiva miljötåtgärder för minsta möjliga påverkan på ekosystem. Det kan till exempel handla om att minska vandringshinder för fisk förbi kraftverken.

51

Synpunktsförfattare 8

I byn Vikbäcken där jag är bosatt, ligger ett större industriområde. Det är väg 323 (mot Ragunda stationssambälle som är gränsen byn -Industriområdet)

Jag hänvisar till Ragunda 2050:

U.6 – Kompletterande bostadsutbyggnad i Kullsta, Kånkbacken och Vikbäcken Området omfattar Kullsta med omnejd och är beläget väster om Hammarstrands tätort. Ytan sträcker sig från Hammarstrands tätort i norr och söderut. Bebyggelsen karaktäriseras av långgrändar med lådor gles placerade längs vägnätet. Många öppna siktlinjer finns i området som behöver beaktas i samband med förprövning och exploatering.

Förslaget innebär att området kompletteras med småhusbebyggelse. Ingen del av markområdet ägs av kommunen och därför sker en stor del av initiativet för kompletteringen av privatpersoner eller företag. Området omfattas av riksintresset för kulturmiljövård samt brukningsvärd jordbruksmark. Detta ska beaktas vid framtida planläggning och förprövning.

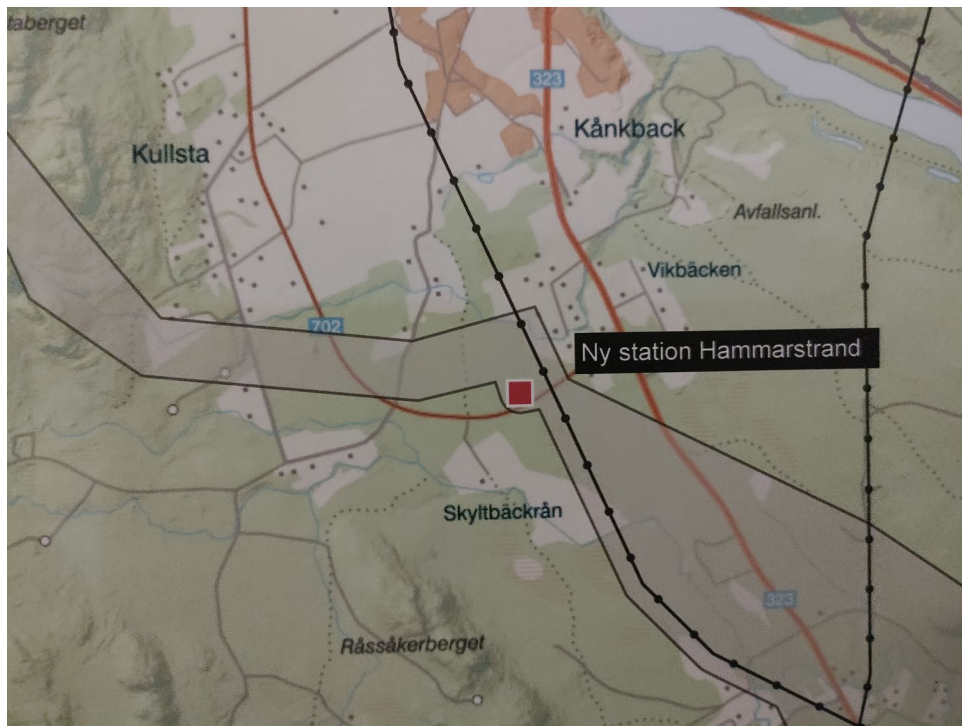
Jag vill att man beaktar det utifrån det som står under U.6- Och att man inte "bygger in" byn med eventuell verksamhet (jäs Ställverk) på den andra sidan byn (mot Kullstasidan). Utan styr så att industriverksamhet byggs på samma sida vägen som det nuvarande industriområdet.

Vill också bara säga att det heter Kånkback, inte Kånkbacken.

Kommentar

Ragunda kommun tackar för yttrandet. I granskningsversionen av översiktsplanen har utbyggnadsområdet för Kullsta, Kånkbacken och Vikbäcken tagits bort och ersatts av ett utbyggnadsområde för verksamhets- och industriområde Vikbäcken. Kommunen gör bedömningen att det är mer lämpligt att samla verksamhet och industri invid befintligt verksamhetsområde i Vikbäcken.

Bifogade bilder, synpunktsförfattare 6.



Bifogade bilder, synpunktsförfattare 6

Kommentar

Ragunda kommun tackar för yttrandet.

Ragunda kommun hanterar inte synpunkter på Svenska kraftnäts samråd gällande förnyelse av luftledningarna. Synpunkter ska skickas till Svenska kraftnät. Här kan du läsa var du ska skicka dina synpunkter:

[Vi bjuder in till samråd om de nya kraftledningarna | Svenska kraftnät](#)

Yttrandet föranleder ingen ändring av översiktsplanen.

Synpunktsförfattare 7

Har besökt biblioteket på Hansåkerskolan i Stugun och tagit del av "Översiktsplan för Ragunda kommun 2050". Kan konstatera att det till 99 % är fria fantasier som aldrig kommer att bli verklighet. Stora turistanläggningar, jakt och fiskeföretag, vad är det för svammel. Många av oss som redan bor i Ragunda kommun bor här av en anledning och det är att i lugn och ro få njuta av naturen, jakt och fiske. Det är traditioner som vi ärvt från våra tidigare generationer och det tänker vi fortsätta med. Det finns ingen plats för några jaktföretag. De jaktmarker som finns här är redan fullt utnyttjade av befintlig befolkning. Och några vindkraftverk på södra sidan älven kommer det inte att bli tal om. Det kan ni glömma på en gång. Att fortsätta förstöra ännu mer av naturen som finns i Ragunda kommun och göra den till ett industriområde är ju som att säga av den gren man sitter på. Ragunda kommun bidrar redan mer än tillräckligt till Sveriges energibehov. Skulle sådana här planer bli verklighet finns det ingen anledning att bo kvar här.

Att befolkningen ska öka i någon större utsträckning och att det därmed skulle bli så stor efterfrågan på bostäder att man behöver helt nya bostadsområden finns det inget som talar för inom överskådlig tid. Se istället till att dom tre tätorter som finns blir så pass attraktiva att åtminstone befintlig befolkning vill bo kvar och att våra barn ser en framtid i Ragunda kommun. Se till att pärlor som t.ex. Mörtsjöbadet sköts på ett bättre sätt än det gjort de senaste åren så kommer med stor sannolikhet människor som kommer på besök att känna att här skulle jag kunna tänka mig att bo. Men då måste vi se till att den service m.m. som finns idag, även finns i framtiden. Vi får nog vara glada om vi kan behålla det invånarantal vi har i dag och i bästa fall öka på det något. Det är inte en pessimistisk utan en realistisk bedömning.

Jag är medveten om att kommuner är skyldiga att göra sådana här översiktsplaner men man kan inte låta bli undra hur många arbetstimmar som lagts ner för att ta fram detta dokument och vad det har kostat en fattig kommun som Ragunda. Känns ju som att man svävat iväg i tankarna bara för att det ska se bra ut på papperet, inte för att det ska ha någon större verklighetsförankring.

Har de senaste dagarna pratat med ett antal personer som bor i kommunen och frågat vad dom anser om den nya översiktsplanen. Samtliga har inte ens en aning om att den existerar. Ragunda kommun måste bli betydligt bättre på att kommunicera ut vad det är som händer. Att knappt någon känner till den och att man har t.o.m. 27 november 2024 på sig att tycka till om den är ju inte alls bra. Man bör informeras och påminnas om sådant här på moderna plattformar typ facebook. Att det finns gömt någonstans på kommunens hemsida räcker inte.

Dom senaste dagarna har det talats om att Järaskolan, Anders-Olof skolan och Kulltaskolan samtliga ska läggas ner och ersättas av en nybyggd F-9 skola i Hammarstrand. Går det att ordna finansiering av detta är det absolut det bästa alternativet för framtiden. Det är sådant som på sikt ökar attraktionskraften och drar hit folk. Det är sådant man ska satsa på. Befintliga tätorter och befintlig befolkning. Då kommer med all sannolikhet fler vilja bo här framöver. Det är iallafall min åsikt.

Kommentar

Ragunda kommun tackar för yttrandet.

Enligt plan- och bygglagens tredje kapitel 1 § ska varje kommun ha en aktuell översiktsplan som omfattar hela kommunen. Översiktsplanen följer planprocessen i enlighet med tredje kapitlet plan- och bygglagen som säger att en översiktsplan ska vara ut på granskning under minst två månader, vilket planen varit. Översiktsplanen har tillsammans med den digitala versionen samt samrådsredogörelsen funnits tillgänglig på kommunens hemsida och på biblioteken i Bispgården, Hammarstrand och Stugun. Översiktsplanen har kungjorts på kommunens anslagstavla samt annonserats i både ÖP och LT samt skickats till en lång lista av intressenter.

Den politiska styrgruppen har haft diskussioner rörande vindkraften under processen med framtagande av översiktsplanen och de strategiska inriktningarna för vindkraft står fast och har inte reviderats i antagandeverionen av översiktsplanen. Det har genomförts avvägningar mellan olika intressen och fram till dess att riksdagen beslutat i incitamentfrågan kommer kommunens strategiska inriktning för vindkraften inte att ändras.

Den politiska styrgruppen har i dialog med tjänstepersoner på kommunen valt att peka ut Mörtsjön som ett utbyggnadsområde i och med att det finns ett intresse för bebyggelse i form av bostäder, både fastboende och fritidsändamål, i området. Kommunen ser att det finns flera motstående intressen med bland annat rennäring, friluftsliv och naturvärden men även översvämningsproblematik. Därför ser kommunen det som viktigt att upprätta en fördjupad översiktsplan för området för att utreda befintliga förutsättningar och framtida utveckling. Det innebär att olika intressen kommer utredas och analyseras. I processen att ta fram

en fördjupad översiktsplan kommer kommunen att bjuda in till medborgardialog. En fördjupad översiktsplan för Mörtsjön är förslagen att genomföras till 2030.

Yttrandet föranleder ingen ändring av översiktsplanen.

Inkomna synpunkter från den digitala översiktsplanen

Förslaget till den nya översiktsplanen presenterades under samrådet i en digital version. Som en del av den digitala översiktsplanen kunde personer lämna synpunkter via ett digitalt formulär. Nedan presenteras synpunkterna som inkom via det digitala formuläret.

I de fall synpunktsförfattaren lämnat flera yttranden vid skilda tillfällen har dessa delats upp och presenteras separat i a- och b-svar.

Synpunktsförfattare 8

Rubrik: Allmänna intressen, underrubrik: Utbildning och barnomsorg.

"I Ragunda kommun finns grundskolor i Hammarstrand och Stugun samt fem förskolor." Skall vara "I Ragunda kommun finns grundskolor i Bispgården, Hammarstrand och Stugun samt fem förskolor. När kommundirektören presenterade sin utredning 2023 tror jag att alla partier gick ut och sa att vi ska ha grundskola i alla tre tätorter. Åtminstone Centerpartiet står kvar med sin uppfattning 2024.

Kommentar

Ragunda kommun tackar för yttrandet.

Yttrandet berör en fråga som inte behandlas i översiktsplanen utan är en kommunal förvaltningsfråga. Yttrandet skickas vidare till berörd förvaltning.

Yttrandet föranleder ingen ändring av översiktsplanen.

Synpunktsförfattare 9

Rubrik: Allmänna intressen, underrubrik: Miljö- och klimataspekter, farligt gods.

Jag har en fråga om varför uppställningsplats för farligt gods i Stugun finns på min adress Gjurds väg 21. Jag bor inte på en industritomt, jag bor inte i ett industriområde. Jag bor mitt i Stugun i ett bostadsområde.

Det finns ett industriområde i Stugun och uppställningsplatsen för farligt gods bör läggas där. Jag vill ha svar snarast och ändring på detta.

Kommentar

Ragunda kommun tackar för yttrandet.

Kartan har rättats till inför antagande.

Synpunktsförfattare 10

Rubrik: Allmänna intressen, underrubrik: -.

Detta dokument i dess digitala format är omöjligt att navigera, läsa och förstå. Det är inte rättvist att leveransen av planen är så komplex och det är inte lätt att se hur olika delar av dokumentet passar ihop, vilka områden som avses. Det är nästan som om digital teknik används för att dölja den verkliga sanningen bakom hur Ragunda kommer att se ut år 2050 om denna plan accepteras. Till exempel är referenserna till vindkraft inte tydliga. Var och exakt hur kan Kommunens planer åsidosättas? Kommer kommunen att förbinda sig att använda sitt veto för alla vindkraftsparker utanför den nämnda? Inget av detta är klart och därför går det tyvärr inte att lita på om det inte är klart

Kommentar

Ragunda kommun tackar för yttrandet.

Den digitala översiktsplanen följer Boverkets ÖP – modell 2.1. Den följer dessutom uppdelningen som finns i PDF versionen, vilket gör att det ska vara enkelt att kunna läsa översiktsplanen från kapitel till kapitel och avsnitt till avsnitt. Kommunen redovisar tydligt de strategiska inriktningarna under respektive avsnitt och det gäller även rörande energi och vindkraft.

Den politiska styrgruppen har haft diskussioner rörande vindkraften under processen med framtagande av översiktsplanen och de strategiska inriktningarna för vindkraft står fast och har inte reviderats i antagandeverionen av översiktsplanen. Det har genomförts avvägningar mellan olika intressen och fram till dess att riksdagen beslutat i incitamentfrågan kommer kommunens strategiska inriktning för vindkraften inte att ändras.

Yttrandet föranleder ingen ändring av översiktsplanen.

Synpunktsförfattare 11

Rubrik: Ragunda 2050, underrubrik: Riksintressen osv.

Då man trycker på länkar i avsnitt om riksintressen och naturvärden osv för att man vill veta mer om dem så finns ej sidan som länkas till. Man måste kunna läsa den information som finns tillgänglig om ett område innan man yttrar sig. Gör om, gör rätt och ge sedan befolkningen mer tid att inkomma med yttranden.

Kommentar

Ragunda kommun tackar för yttrandet.

Länkarna har ändrats inför antagande.

Synpunktsförfattare 12

Rubrik: Allmänna intressen, underrubrik: Naturområde

Getgrottan: ÖP "Singsåns dalgång är här trång och markant med omväxlande skogsvegetation." Text bör skrivas om eller området tas bort som naturområde. Eller helst stoppa avverkningarna. Förutom den skog som redan avverkats mellan Getgrottan, Singsån och väg 323 är 20,2 ha i anslutning till Getgrottan avverkningsanmält: Avverkningstyp Föryngringsavverkning Beteckning A 6222-2020 Nedanför Getgrottan nedströms Singsån är ytterligare 19,2 ha avverkningsanmält: Avverkningstyp Föryngringsavverkning. Beteckning A 6501-2020 Dessa områden består, enligt Skogsmonitor av "Troliga naturvärden": Områden inom fjärranalysen med potentiell äldre skog och kontinuitetsskog där det i hela eller delar av en polygon troligen finns naturvärden eller höga naturvärden, baserat på offentlig och öppna data som artfynd och geodata. Invid det avverkningsanmälda området vid Getgrottan är ytterligare 25,4 ha avverkningsanmält: Avverkningstyp Föryngringsavverkning Beteckning A 6223-2020 Området är en nyckelbiotop.

Kommentar

Ragunda kommun tackar för yttrandet.

Skogsavverkning och återplantering är inte en fråga som hanteras i översiktsplanen.

Yttrandet föranleder ingen ändring av översiktsplanen.

Synpunktsförfattare 13

Rubrik: Ragunda 2050, underrubrik: Naturvärden

Stora-Harrsjöfloden Ur ÖP; "Berggrunden i området består av granit, gnejs, gråvacka och glimmerskiffrar". Jag tror berggrunds beskrivningen bör vara metagråvacka och granit istället. Länken i kartan fungerade inte så jag kunde inte läsa om området. Granit finns, gnejs, gråvacka och glimmerskiffrar tror jag dock är fel geologisk beskrivning av berggrunden, vilket kanske saknar betydelse för naturvärden av området, länk med info funkade som skrivet inte och jag vet inte varför berggrunden nämns.

Kommentar

Ragunda kommun tackar för yttrandet.

Beskrivning av Stora-Harrsjöfloden är hämtad från Naturvårdsverkets beskrivning av riksintresset.

Yttrandet föranleder ingen ändring av översiktsplanen.

Synpunktsförfattare 14

Rubrik: Ragunda 2050, underrubrik: Riksintresse Indalsälven

"Indalsälven Området är en mindre utlöpare av område av riksintresse för friluftsliv i Västernorrlands län..." ÖP; "Kommunen ska verka för en förbättrad tillgänglighet till Ammerån och Indalsälven som stärker den lokala naturturismen." Området vid Indalsälven som riksintresset gäller är så litet att åtgärder för förbättrad tillgänglighet dit ej kommer att stärka den lokala naturturismen. Antar det nämns för att det låter bra iallafall, som mycket annat i ÖP som det verkar.

Kommentar

Ragunda kommun tackar för yttrandet.

Ett riksintresse gäller ett geografiskt område som har utpekats därför de innehåller nationellt viktiga värden och kvaliteter. Det är Naturvårdsverket och Havs- och vattenmyndigheten som beslutar om nya- och reviderade riksintresseområden för friluftsliv och naturvård. Kommunen ser det som viktigt verka för en förbättrad tillgänglighet längs med Ammerån och Indalsälven och därigenom stärka den lokala naturturismen i området.

Yttrandet föranleder ingen ändring av översiktsplanen.

Synpunktsförfattare 15

Rubrik: Allmänna intressen, underrubrik: Stadsberget

Ur ÖP; "Stadsberget "Utgör del av riksintressant område för det rörliga friluftslivet." Det finns väl inget riksintresse för det rörliga friluftslivet vid Stadsberget?

Kommentar

Ragunda kommun tackar för yttrandet.

Stadsberget omfattas inte av riksintresse för det rörliga friluftslivet. Text rörande Stadsberget har justerats i antagandehandling och följande har tagits bort "Utgör del av riksintressant område för det rörliga friluftslivet".

Synpunktsförfattare 16

Rubrik: Allmänna intressen, underrubrik: Mer vindkraft eller bevarad natur med allt det innebär för kommunen och regionen

Ragunda kommun borde ta tillvara på den speciella natur som finns här och utnyttja den för att öka turism och inflyttning. I dagsläget har folk lockats flytta hit med hjälp av bland annat bilder över vyer som kommer att vara förstörda av vindkraft om detta tillåts även vid gränsen mot Bräcke. Tillåts vindkraft även vid gränsen mot Bräcke kommer det inte att finnas natur med fri horisontlinje i någon riktning i Ragunda. Ragundaborna kommer bli berövade möjligheten till äkta naturupplevelser (dvs vistas i skog och berg utan att behöva se och höra bilar, vägar, hus, vindkraft osv). Verkar som de styrande inte vet eller förstår vilken form av natur och vilken potential den har i och med att de tänker att en 4 mil lång remsa utmed Bräckegränsen ska vara lämplig för vindkraft. Det är inte logiskt att förstöra Ragundas största dragningskraft, naturen och bergsvyerna, med vindkraftparker. Ytterligare områden med vindkraft kommer inte öka turism eller inflyttning, hellre minska dessa.

Kommentar

Ragunda kommun tackar för yttrandet.

Den politiska styrgruppen har haft diskussioner rörande vindkraften under processen med framtagande av översiktsplanen och de strategiska inriktningarna för vindkraft står fast och har inte reviderats i antagandeverisionen av översiktsplanen. Det har genomförts avvägningar mellan olika intressen och fram till dess att riksdagen beslutat i incitamentfrågan kommer kommunens strategiska inriktning för vindkraften inte att ändras.

Yttrandet föranleder ingen ändring av översiktsplanen.

Synpunktsförfattare 17

Rubrik: Ragunda 2050, underrubrik: Det rörliga friluftslivet samt riksintresseområden för detta

Det finns inga områden för det rörliga friluftslivet utpekade på kartan. Ej heller större sammanhängande områden med natur av vildmarks karaktär. Kommunens områden för friluftsliv innefattar ej det rörliga friluftslivet. De naturområden med skydd av olika slag är ej till för det rörliga friluftslivet och är ej heller lämpade för det. Det nämns sådana 3 riksintressen; Ammerån, Indalsälven samt Stadsberget, vilket ej är ett riksintresse. För Ammerån gäller en del i norr det rörliga friluftslivet, vad gäller riksintresse Indalsälven gäller det en mindre utlöpare av område av riksintresse för friluftsliv i Västernorrland. ÖP; "Ställningstagande för Riksintresse Friluftsliv Kommunen anser att riksintresseanspråk för friluftsliv är

av rimlig omfattning". Jag anser det är alldeles för liten omfattning och att kommunen bör peka ut fler och större områden och begära få dessa som riksintresseområden för rörligt friluftsliv samt avsätta egna områden för detta i ÖP.

Kommentar

Ragunda kommun tackar för yttrandet.

Stadsberget är inte av riksintresse för friluftslivet och finns heller inte redovisat som riksintresse under rubriken *Riksintressen, LIS och andra värden, Riksintressen, friluftsliv*.

Ett riksintresse gäller ett geografiskt område som har utpekats därför de innehåller nationellt viktiga värden och kvaliteter. Det är Naturvårdsverket och Havs- och vattenmyndigheten som beslutar om nya- och reviderade riksintresseområden rörande friluftsliv och naturvård. I samband med arbetet med framtagande av översiktsplanen diskuterades behovet av att peka ut lokala naturområden. Det gjordes bland annat vid tidig medborgardialog hösten 2022 samt både med tjänstemän och politiker.

Ragunda kommun avser inte att peka ut ytterligare naturområden än de som finns redovisade under rubriken *Allmänna intressen, Natur-, kultur- och friluftsvärden, Naturområden*.

Yttrandet föranleder ingen ändring av översiktsplanen.