



Beslut om ändrade föreskrifter, ändrad förvaltare samt reviderad skötselplan för naturreservatet Biltjärns urskog i Ragunda kommun

Länsstyrelsens beslut

Länsstyrelsen beslutar med stöd av 7 kap. 5, 6 och 30 §§ och 7 § första stycket miljöbalken samt 22 § förordningen (1998:1252) om områdesskydd enligt miljöbalken m.m. att nedan angivna föreskrifter ska gälla i naturreservatet Biltjärns urskog (bildat genom Länsstyrelsens beslut den 25 januari 1991, diarienummer 231-9539-89). Naturreservatets gränser och läge i länet framgår av bilagor 1-2.

Länsstyrelsen fastställer i enlighet med 3 § förordningen om områdesskydd enligt miljöbalken m.m. bifogad skötselplan, bilaga 3, för naturreservatets långsiktiga vård. Denna skötselplan ersätter tidigare skötselplan (fastställd den 25 januari 1991 med diarienummer 231-9539-89).

Länsstyrelsen beslutar med stöd av 21 § förordningen om områdesskydd enligt miljöbalken m.m. att Länsstyrelsen i Jämtlands län ska vara förvaltare för naturreservatet.

Föreskrifter och undantag

För att uppnå och tillgodose syftet med naturreservatet ska nedan angivna föreskrifter gälla för naturreservatet.

A. Föreskrifter enligt 7 kap. 5 § andra stycket miljöbalken om inskränkningar i rätten att använda mark- och vattenområden

A-föreskrifterna anger begränsningar i vad markägare och andra med särskild rätt (så som jakträttshavare, innehavare av servitut, med flera) får göra på den del av fastigheten som ligger inom naturreservatet.

Utöver föreskrifter och förbud enligt andra lagar är det förbjudet att inom naturreservatet:

1. uppföra byggnad eller annan anläggning,
2. anlägga väg,
3. anlägga luft- eller markledning,
4. bedriva täkt av berg, sten, grus eller torv,



5. borra, spränga, gräva, schakta, utfylla eller tippa,
6. dika, dämna eller vidta vattenreglering,
7. fälla växande eller döda träd, upparbeta vindfällan eller vidta någon skogsvårdsåtgärd,
8. plantera in för trakten främmande växt- eller djurart,
9. använda kemiska bekämpningsmedel på land eller i vatten,
10. framföra motordrivet fordon i terräng.

Utan Länsstyrelsens tillstånd är det förbjudet att:

11. sprida ut kalk på land eller i vatten.

B. Föreskrifter enligt 7 kap. 6 § miljöbalken om vad ägare och innehavare av särskild rätt till fastighet förpliktas tåla

B-föreskrifterna anger vilka förvaltningsåtgärder Länsstyrelsen ska ha möjlighet att genomföra inom naturreservatet.

Markägare och innehavare av särskild rätt till marken förpliktas tåla att följande anordningar anläggs och åtgärder vidtas för att tillgodose syftet med naturreservatet:

1. utmärkning av naturreservatets yttergränser enligt gällande anvisningar,
2. uppsättning och underhåll av informationstavla vid plats markerade på karta, bilaga 1,
3. anläggning och underhåll av vandringsleder och rastplats vid platser markerade på karta, bilaga 1,
4. bekämpning av för området främmande arter,
5. undersökningar av djur- och växtarter samt mark och vattenförhållanden.

C. Föreskrifter enligt 7 kap. 30 § miljöbalken om rätten att färdas och vistas och om ordningen i övrigt i naturreservatet

C-föreskrifterna anger begränsningar i vad alla och envar får göra inom naturreservatet.

Utöver vad som annars gäller i lagar och författningar är det förbjudet att inom naturreservatet:

1. elda annat än på medhavt friluftskök,
2. framföra motordrivet fordon,
3. klättra i boträd, uppehålla sig nära rovfågelbo, lya eller gryt, samla in ryggradslösa djur eller på annat sätt medvetet skada eller störa djurlivet,
4. gräva upp växter, plocka mossor, lavar och vedlevande svampar eller skada växande träd, buskar eller döda träd (torrakor och lågor) eller annan död ved,
5. göra åverkan på mark, berg och block,
6. sätta ut, så eller plantera arter av något slag.



Generella undantag

Generella undantag anger vilka åtgärder som får genomföras i naturreservatet trots förbuden som anges i A- och C-föreskrifterna.

A- och C-föreskrifterna ska inte utgöra hinder för:

- a) förvaltaren av naturreservatet, eller den som förvaltaren uppdrar åt, att vidta de åtgärder som behövs, inklusive framförande av motordrivna fordon i terräng, för att tillgodose syftet med naturreservatet och som framgår av föreskrifterna under B ovan,
- b) sameby att bedriva renskötsel i enlighet med gällande lagstiftning,
- c) räddningstjänst, sjukvårdstjänst eller polis i samband med utryckning eller verksamhetsutövning,
- d) framförande av motordrivna fordon vid efterbevakning efter brand,
- e) Länsstyrelse och kommunala tjänstepersoner att om nödvändigt framföra motordrivna fordon vid tjänsteutövning,
- f) färd med snöskoter på väl snötäckt mark i samband med inventering av rovdjur,
- g) transport av fälld björn, älg, hjort eller vildsvin med stöd av terrängkörningsföreskriften där fordon, hastighet och färdväg ska väljas med omsorg för att minimera mark- och vegetationsskador,
- h) framförande av motordrivna fordon i terräng på väl snötäckt mark med stöd av licens- eller skyddsjaktsbeslut, inklusive uttransport av fäلت vilt,
- i) att i vetenskapligt syfte ta minsta möjliga mängd belägg för artbestämning av exempelvis svampar eller insekter.

Tillståndspliktiga undantag

Trots bestämmelser enligt A- och C-föreskrifterna är det efter tillstånd från Länsstyrelsen tillåtet att genomföra de åtgärder som listas nedan.

Efter tillstånd från Länsstyrelsen ska A- och C-föreskrifterna inte utgöra hinder för:

- j) bekämpning av för området främmande arter,
- k) genomförande av vetenskapliga undersökningar som innefattar insamling av arter eller har annan påverkan på naturmiljön.

Beskrivning av ärendet

Bakgrund

Naturreservatet Biltjärns urskog bildades genom beslut av Länsstyrelsen den 25 januari 1991 (diarienummer 231-9539-89). Området var dessförinnan ett av dåvarande Domänverkets domänreservat. Delar hade undantagits från skogsproduktion redan år 1938. Efter sammanslagning med andra områden och utvidgning fick domänreservatet sin slutliga utbredning 1953, vilket motsvarar dagens naturreservat



om 105 hektar. Sedan naturreservatet bildades har området bytt ägare och ägs idag av Svenska Cellulosa AB (SCA).

Länsstyrelsens beslut om bildande av naturreservatet grundades på områdets urskogsprägel, med högsta skyddsklass i Naturvårdsverkets urskogsinventering. Påverkan från flera bränder omnämns också, med flera olika successionsstadier, gamla tallöverståndare, brandljud och brandrefugier med 200–250-årig lavbehängd gran. Även områdets betydelse för kännedomen om landets natur, dess skönhet och väsentliga betydelse för allmänhetens friluftsliv var en grund för beslutet.

Ändamålet med naturreservatet är enligt beslutet från 1991 att "bevara områdets olika naturtypers ekosystem och naturliga processer samt att bevara landskapets orörda karaktär i väsentligen orört och ostört tillstånd för framtiden. Ändamålet är även att – inom ramen för detta mål – ge möjlighet till friluftsliv och vetenskaplig forskning i orörd natur." Beslutet anger även att "ändamålet ska tryggas genom att skogen och all annan natur lämnas att utvecklas fritt, alla exploaterande verksamheter undviks och friluftslivet kanaliseras."

Området är sedan år 2005 även ett utpekade Natura 2000-område enligt art- och habitatdirektivet (Biltjärn SE0720086). Utpekade naturtyper är Myrsjöar (3160), Öppna mossar och kärr (7140), Taiga (9010) och Skogbevuxen myr (91D0). Den senast uppdaterade bevarandeplanen för Natura 2000-området fastställdes år 2018.

I bedömningen av områdets bevarandestatus nämns risken att naturvärden knutna till den brandpräglade taigan minskar vid fortsatt frånvarande brandpåverkan och flera bevarandeåtgärder för Taiga listas i bevarandeplanen. Här ingår naturvårdsbränning, vedskapande naturvårdsåtgärder vid otillräcklig förekomst av död ved och viss naturvårdsgallring för att skapa etableringsmöjligheter för tall och lövträd kan behöva genomföras.

De styrande dokumenten för Natura 2000-området och naturreservatet står därmed i konflikt med varandra, å ena sidan naturreservatets syfte och skötselplan som anger att naturreservatet ska utvecklas fritt, medan bevarandeplanen för Natura 2000-området å andra sidan förespråkar möjligheten till skötselåtgärder för att naturvärden knutna till brandpräglad taiga inte ska minska i området.

Det är denna konflikt i förvaltningsinriktning som har visat på behovet av en översyn av naturreservatet Biltjärns urskog. Eftersom beslutet om bildande av naturreservatet är från 1991 och därmed har fattats med stöd av äldre lagstiftning, finns också ett behov av en översyn av naturreservatets föreskrifter.

Ärendets beredning

För att få en aktuell bild av området och dess naturvärden genomfördes nya fältbesök i området under 2024, några fältbesök gjordes inte inför framtagandet av bevarandeplanen för Natura 2000-området 2018. Efter besök i området kunde



Länsstyrelsen konstatera att även om det finns spår av äldre bränder i området, är de högsta värdena idag knutna till den gamla granskogen.

Länsstyrelsen bedömde därefter att den lämpligaste förvaltningsinriktningen för naturreservatet vore en fortsatt fri utveckling genom intern beståndsdynamik. Även om tall- och lövvärden skulle gynnas av ökade möjligheter till naturvårdsbränning eller störningsefterliknande skötsel, är området lågt prioriterat för sådana åtgärder när det vägs mot andra brandpräglade naturreservat i länet.

Ett tidigt samråd genomfördes med Naturvårdsverket i december 2024. Naturvårdsverket ställde sig då tveksamma till om bevarandeplanen för Natura 2000-området ska vara styrande i det här fallet. Naturvårdsverket hänvisade till EU:s förordning om restaurering av natur, vilken innebär att hårda prioriteringar behöver göras, liksom den Nationella strategin för skötsel av formellt skyddade och frivilligt avsatta skogar till 2030, som betonar vikten av att rätt åtgärder utförs på rätt plats. Naturvårdsverket lyfte också att det finns ett behov av brandpräglade områden som utvecklas fritt som referensområden.

Efter att Länsstyrelsens bedömning fått stöd av Naturvårdsverket kom Länsstyrelsen fram till att rådande förvaltningsinriktning för naturreservatet fortsatt ska gälla. Behovet av en revidering kvarstod emellertid för att modernisera föreskrifterna, möjliggöra underhåll av befintliga anordningar för friluftslivet och att ändra förvaltare för naturreservatet, som enligt tidigare beslut är Domänverket.

Länsstyrelsen tog under våren 2025 fram ett förslag till beslut om ändrade föreskrifter och ändrad förvaltare samt förslag till en ny skötselplan. Markägare, ägare av särskild rätt inom området, berörda samebyar samt ett flertal berörda myndigheter och intresseorganisationer fick möjlighet att yttra sig över förslaget.

Synpunkter på förslaget till beslut

Inga synpunkter inkom under remisstiden.

Länsstyrelsens bedömning och motivering

Motivering av ändringar i föreskrifter och undantag

Länsstyrelsen har gjort en översyn av naturreservatets föreskrifter och bedömer att det finns ett behov av att modernisera föreskrifternas lydelse, införa nya föreskrifter, införa nya generella och tillståndspliktiga undantag från föreskrifterna samt upphäva vissa föreskrifter helt.

Följande ändringar av föreskrifterna har gjorts jämfört med tidigare beslut:

A-föreskrifter: Föreskrifter enligt 7 kap. 5 § andra stycket miljöbalken om inskränkningar i rätten att använda mark- och vattenområden



Föreskrifterna under A är oförändrade i sina lydelse i förhållande tidigare beslut, motsvarande föreskrifter beslutade enligt 8 § naturvårdslagen. Nio generella undantag och två tillståndspliktiga undantag från föreskrifterna har införts.

- Det generella undantaget a) "A- och C-föreskrifterna ovan ska inte utgöra hinder för förvaltaren av naturreservatet, eller den som förvaltaren uppdrar åt, att vidta de åtgärder som behövs, inklusive framförande av motordrivna fordon i terräng, för att tillgodose syftet med naturreservatet och som framgår av föreskrifterna under B ovan" har lagts till. Undantaget motsvarar det generella undantaget enligt tidigare beslut: "Nedanstående föreskrifter skall inte utgöra hinder för åtgärder enligt skötselplan", som har tagits bort i detta beslut.

Ändringen motiveras av att undantaget för åtgärder i naturreservatet preciseras enligt föreskrifterna under B, att det tydliggörs att framförande av motordrivna fordon i terräng ingår i undantaget och att hänvisningen till den tidigare skötselplanen tas bort.

- Det generella undantaget b) "A- och C-föreskrifterna ovan ska inte utgöra hinder för sameby att bedriva renskötsel i enlighet med gällande lagstiftning" har lagts till. Undantaget införs för att förtydliga att naturreservatets föreskrifter inte ska begränsa befintliga rättigheter enligt rennäringslagen (1971:437).
- Det generella undantaget c) "A- och C-föreskrifterna ovan ska inte utgöra hinder för räddningstjänst, sjukvårdstjänst eller polis i samband med utryckning eller verksamhetsutövning" har lagts till. Undantaget införs för att förtydliga att naturreservatets föreskrifter inte ska hindra nödvändig utryckning eller verksamhetsutövning.
- De generella undantagen d) – h) om i vilka fall motordrivet fordon kan framföras inom naturreservatet, förutom enligt undantagen a) – c), har lagts till. Undantagen införs för att förbudet att framföra motordrivet fordon enligt föreskrifterna A10 och C2 bedöms innebära en större inskränkning än vad som är motiverat för att uppnå syftet med naturreservatet. Förbudet innebär inskränkningar för markägaren och innehavare av särskild rätt inom naturreservatet eftersom jakt begränsas.

Förbudet kan också begränsa Länsstyrelsens och kommunens tjänsteutövning, genomförande av myndighetsbeslut om licens- eller skyddsjakt enligt jaktförordningen där vissa undantag ges från jaktlagens förbud om motordrivet fordon, efterbevakning efter brand liksom rovdjursinventering som utförs av annan aktör än Länsstyrelsen, till exempel samebymedlem på uppdrag av Sametinget.



Undantagen d), e) och g) möjliggör framförande av motordrivet fordon på barmark vid efterbevakning efter brand, vid Länsstyrelsens och kommunens tjänsteutövning samt vid uttransport av vissa typer av fällt vilt. Undantagen f) och h) möjliggör framförande av motordrivet fordon på snötäckt mark vid rovdjursinventering samt vid licens- och skyddsjakt.

Undantagen innebär en lättnad av naturreservatets föreskrifter. Detta motiveras av att föreskrifterna bedöms vara för inskränkande än vad som kan motiveras utifrån naturreservatets syfte. Undantagen bedöms inte skada naturreservatets prioriterade bevarandevärden.

- Det generella undantaget i) *"A- och C-föreskrifterna ovan ska inte utgöra hinder för att i vetenskapligt syfte ta minsta möjliga mängd belägg för artbestämning av exempelvis svampar eller insekter"* har lagts till. Undantaget införs för att föreskrifterna inte ska hindra ideella inventeringar. Detta eftersom ideella inventeringar kan bidra till kunskapsuppbyggnad om förekommande arter i naturreservatet.
- Undantaget j) *"Efter tillstånd från Länsstyrelsen ska A- och C-föreskrifterna inte utgöra hinder för bekämpning av främmande arter"* har lagts till. Undantaget införs för att föreskrifterna inte ska hindra andra än förvaltaren, så som markägaren eller ideella föreningar att bekämpa främmande arter i naturreservatet, efter tillståndsprövning av Länsstyrelsen.
- Undantaget k) *"Efter tillstånd från Länsstyrelsen ska A- och C-föreskrifterna inte utgöra hinder för genomförande av vetenskapliga undersökningar som innefattar insamling av arter eller har annan påverkan på naturmiljön"* har lagts till. Undantaget införs att föreskrifterna inte ska hindra vetenskapliga undersökningar inom naturreservatet, efter tillståndsprövning av Länsstyrelsen.

B-föreskrifter: Föreskrifter enligt 7 kap. 6 § miljöbalken om vad ägare och innehavare av särskild rätt till fastighet förpliktas tåla

Föreskrifterna under B, motsvarande föreskrifter beslutade enligt 8 § naturvårdslagen enligt tidigare beslut, har moderniserats i sina lydelse och flera tillägg i föreskrifterna har gjorts.

- Föreskrift B1 har ändrats i sin lydelse från: *"Utmärkning och information om reservatet"* till: *"Utmärkning av naturreservatets yttergränser enligt gällande anvisningar"*, för att följa nuvarande standard för reservatsföreskrifter i länet.
- Föreskrift B2 har ändrats i sin lydelse från: *"Uppsättning av informationstavlor på platser som anges på skötselplanekartan"* till: *"Uppsättning och underhåll av informationstavla vid plats markerad på karta,*



bilaga 1", för att följa nuvarande standard för reservatsföreskrifter i länet och för att ta bort hänvisningen till den tidigare skötselplanen.

- Föreskrift B3 har utökats och ändrats i sin lydelse från: *"Anläggning och underhåll av leder som anges på skötselplanekartan"* till: *"Anläggning och underhåll av vandringsleder och rastplats vid platser markerade på karta, bilaga 1"*, för att möjliggöra underhåll av befintliga anordningar som inte är utmärkta på den tidigare skötselplanekartan. Ändringen görs även för att följa nuvarande standard för reservatsföreskrifter i länet och för att ta bort hänvisningen till den tidigare skötselplanen.
- Föreskrift B4 om bekämpning av främmande arter har lagts till i föreskrifterna. Tillägget motiveras av att det pågår en ökning i länet av främmande arter som bedöms vara invasiva och att det ska vara möjligt att utföra åtgärder mot sådana arter, i de fall de förekommer inom naturreservatet. Länsstyrelsen bedömer att föreskriften är förenlig med naturreservatets syfte om att *"bevara områdets olika naturtypers ekosystem och naturliga processer"*.
- Föreskrift B5 om undersökningar av djur- och växtarter samt mark och vattenförhållanden har lagts till i föreskrifterna. Tillägget motiveras av att sådana undersökningar behövs för att följa upp tillståndet för bevarandevärdena i naturreservatet, för att öka kunskapen om förekommande arter och naturtyper och för att bevaka eventuell spridning av främmande arter. Länsstyrelsen bedömer att föreskriften är förenlig med naturreservatets syfte om att *"bevara områdets olika naturtypers ekosystem och naturliga processer"*.

C-föreskrifter: Föreskrifter enligt 7 kap. 30 § miljöbalken om rätten att färdas och vistas och om ordningen i övrigt i naturreservatet

Föreskrifterna under C, motsvarande föreskrifter beslutade enligt 10 § naturvårdslagen enligt tidigare beslut, har moderniserats i sina lydelse, en föreskrift har lagts till, en föreskrift har skärpts, en föreskrift har lättats och en föreskrift har tagits bort helt. Nio generella undantag och två tillståndspliktiga undantag från föreskrifterna har införts.

- Föreskrift C1 enligt tidigare beslut om förbud mot att tälta har tagits bort. Länsstyrelsen bedömer att ett tältningsförbud utgör en större inskränkning för friluftslivet än vad som kan motiveras utifrån naturreservatets syfte.
- Föreskrift C2 enligt tidigare beslut om förbud mot att elda har fått ett tillägg för att förtydliga att föreskriften inte omfattar eldning på medhavt friluftskök. Föreskriften har fått beteckningen C1 i detta beslut.



- Föreskrift C3 enligt tidigare beslut om förbud mot att framföra motordrivet är oförändrad i sin lydelse, föreskriften har fått beteckningen C2 i detta beslut.
- Föreskrift C4 enligt tidigare beslut om förbud mot att störa djurlivet har moderniserats i sin lydelse och skärpts för att även omfatta insamling av ryggradslösa djur och annan medveten skada eller störning på djurlivet, vilket följer nuvarande standard för reservatsföreskrifter i länet. Föreskriften har fått beteckningen C3 i detta beslut.
- Föreskrift C5 enligt tidigare beslut om förbud mot åverkan på mark och vegetation har moderniserats i sin lydelse och delats upp i två föreskrifter med beteckningarna C4 (om vegetation) och C5 (om markpåverkan) i detta beslut, detta för att precisera förbuden i föreskriften och följa nuvarande standard för reservatsföreskrifter i länet.
- Föreskrift C6 om förbud mot att "sätta ut, så eller plantera arter av något slag" har lagts till i föreskrifterna. Tillägget motiveras av att införsel av arter kan påverka naturreservatets naturliga artsammansättning. Länsstyrelsen bedömer att föreskriften är förenlig med naturreservatets syfte om att "*bevara områdets olika naturtypers ekosystem och naturliga processer*".
- C-föreskrifterna har också tillfogats generella och tillståndspliktiga undantag från A och C enligt ovan.

Motivering av ändrad förvaltare

I Länsstyrelsens beslut om bildande av naturreservatet Billtjärns urskog den 25 januari 1991 utsågs Domänverket, Östersunds förvaltning till förvaltare av naturreservatet. I och med detta beslut återkallar Länsstyrelsen formellt detta förordnande. Efter det att Domänverket upphört övergick förvaltningen av naturreservatet till Sveaskog. Länsstyrelsen och Sveaskog samarbetade under flera år kring förvaltningen av reservatet, men förvaltningen övergick i praktiken successivt till Länsstyrelsen. Sveaskog är inte längre markägare för naturreservatet och sedan området bytte ägare finns ett behov av att officiellt ändra förvaltare av naturreservatet till Länsstyrelsen i Jämtlands län.

Delvis upphävande av beslut

Naturreservatet Billtjärns urskog bildades genom beslut av Länsstyrelsen den 25 januari 1991 med stöd av 7–10 §§ naturvårdslagen (1964:822).

Enligt 4 § lagen (1998:811) om införande av miljöbalken, ska föreskrifter som meddelats med stöd av naturvårdslagen, och som gällde vid miljöbalkens ikraftträdande, anses meddelade med stöd av motsvarande bestämmelser i miljöbalken, dvs. 7 kap. 4–6 och 30 §§.



Enligt 7 kap. 7 § miljöbalken får Länsstyrelsen helt eller delvis upphäva beslut som den har meddelat enligt 7 kap. 4–6 §§, om det finns synnerliga skäl. Beslut om upphävande får meddelas endast om intrånget i naturvärdet kompenseras i skälig utsträckning på naturreservatet eller på något annat område. För att upphäva eller ändra ordningsföreskrifter beslutade enligt 7 kap. 30 § miljöbalken krävs det inte synnerliga skäl.

Detta beslut innebär ett delvis upphävande av Länsstyrelsens beslut om bildande av naturreservatet Billtjärns urskog den 25 januari 1991, diarienummer 231-9539-89 och ett upphävande av den tidigare skötselplanen, fastställd den 25 januari 1991, med stöd av 9 § naturvårdsförordningen (1976:484) med diarienummer 231-9539-89.

I och med ändringarna enligt detta beslut får förvaltaren nya möjligheter att bekämpa främmande arter. Förvaltaren får även möjlighet att underhålla ytterligare leder och anordningar som inte är utmärkta på kartbilagan tillhörande det tidigare beslutet, vilket innebär en ambitionshöjning för friluftslivet.

Naturreservatet får samtidigt moderniserade föreskrifter, och förbud som har bedömts innebära större inskränkningar för markägare, rättighetsinnehavare eller friluftslivet än vad som kan motiveras för att uppnå syftet med naturreservatet, har tagits bort eller lättats genom undantag från föreskrifterna. Föreskrifterna har också förtydligats genom att generella undantag och tillståndspliktiga undantag har införts. De nya undantagen bedöms inte påverka naturreservatets prioriterade bevarandevärden negativt.

Med hänvisning till ovan angivna motiv, bedömer Länsstyrelsen att ändringarna enligt detta beslut innebär ett mer ändamålsenligt skydd och ett minst lika starkt skydd som det tidigare beslutet från 1991-01-25. Länsstyrelsen bedömer därmed att kraven som ställs i 7 kap. 7 § första stycket miljöbalken om synnerliga skäl är uppfyllda.

Eftersom detta beslut enligt Länsstyrelsens bedömning stärker skyddet av naturreservatets naturvärden och ger nya möjligheter till åtgärder för att tillgodose syftet med skyddet, bedömer Länsstyrelsen att beslutet inte innebär ett sådant intrång i naturvärdena att det finns skäl för kompensation i enlighet med 7 kap. 7 § fjärde stycket miljöbalken.

Bedömning av förenlighet med riksintressen, kommunala planer och övriga bestämmelser

Riksintresse för naturvård

Naturreservatet Billtjärns urskog utgör ett område av riksintresse för naturvård enligt 3 kap. 6 § miljöbalken (Billtjärn, NRO23089). I områdesbeskrivningen framgår att området karaktäriseras av gammal, brandpräglad skog med stor variationsrikedom och lång skoglig kontinuitet, liksom att mängden död ved ger en



stark urskogsprägel. Länsstyrelsen bedömer att detta beslut går väl ihop med detta riksintresse.

Natura 2000

Länsstyrelsen bedömer att detta beslut i huvudsak är förenligt med gällande bevarandeplan för Natura 2000-området.

För naturtypen Taiga anger bevarandeplanen utveckling genom naturlig dynamik, men också att naturvårdsbränning kan vara motiverat i området eftersom vissa naturvärden knutna till brand kan minska vid fortsatt frånvarande brandpåverkan. Samtidigt bedöms naturtypen ha gynnsam bevarandestatus och majoriteten av bevarandemålen för naturtypen anses vara uppfyllda inom området.

Länsstyrelsen har under revideringsprocessen tagit ställning till om naturreservatets syfte, föreskrifter och skötselplan ska ändras för att fullt överensstämma med Natura 2000-områdets bevarandeplan.

Efter att nya fältbesök genomförts och gett aktuell kunskap om området, bedömer Länsstyrelsen att även om området är påverkat av brand längre tillbaka i tiden, är områdets nuvarande naturvärden huvudsakligen knutna till intern beståndsdynamik. Detta beslut innebär därmed att förvaltningsinriktningen inte anpassas efter Natura 2000-områdets bevarandeplan med avseende på åtgärdsförslagen naturvårdsbränning och andra störningsefterliknande åtgärder. Naturreservatets förvaltningsinriktning är dock fortsatt i linje med bevarandeplanens huvudsakliga inriktning om utveckling genom naturlig dynamik för naturtypen Taiga.

Länsstyrelsen bedömer att detta beslut är förenligt med en från allmän synpunkt lämplig användning av mark- och vattenresurserna samt med den för området gällande kommunala översiktsplanen, Ragunda 2050. Länsstyrelsen bedömer därmed att naturreservatet stämmer överens med hushållningsbestämmelserna för mark- och vattenområden enligt 3 och 4 kap. miljöbalken. Vidare bedömer Länsstyrelsen att inskränkningarna i enskilds rätt att använda mark eller vatten inte går längre än som krävs för att syftet med skyddet ska tillgodoses.

Konsekvensutredning

I enlighet med vad som sägs i 4 § förordning (2024:183) om konsekvensutredningar bedömer Länsstyrelsen att föreskrifterna enligt 7 kap. 30 § miljöbalken innebär så begränsade kostnadsmässiga, och andra konsekvenser, att det saknas skäl för en konsekvensutredning av regelgivningen.

Överklagan av beslut

Detta beslut kan överklagas hos regeringen, se bilaga 4.



Medverkande beslutsmöte

Beslut i detta ärende har fattats av landshövding Marita Ljung. Vid den slutliga handläggningen av ärendet deltog även länsråd Susanna Löfgren, funktionschef för naturskydd Annelie Johansson samt handläggare Moa Walldén, den sistnämnde föredragande.

Detta beslut har signerats elektroniskt och saknar därför underskrifter.

Marita Ljung

Moa Walldén

Upplysningar

Detta beslut ska enligt 27 § förordning (1998:1252) om områdesskydd enligt miljöbalken m.m. kungöras i ortstidning, sakägare anses därmed ha fått ta del av beslutet. Detta beslut kungörs i Östersundsposten och Länstidningen.

Föreskrifterna under C ovan, enligt 7 kap. 30 § miljöbalken om rätten att färdas, vistas och om ordningen i övrigt inom naturreservatet, gäller omedelbart, även om de överklagas.

Bilagor

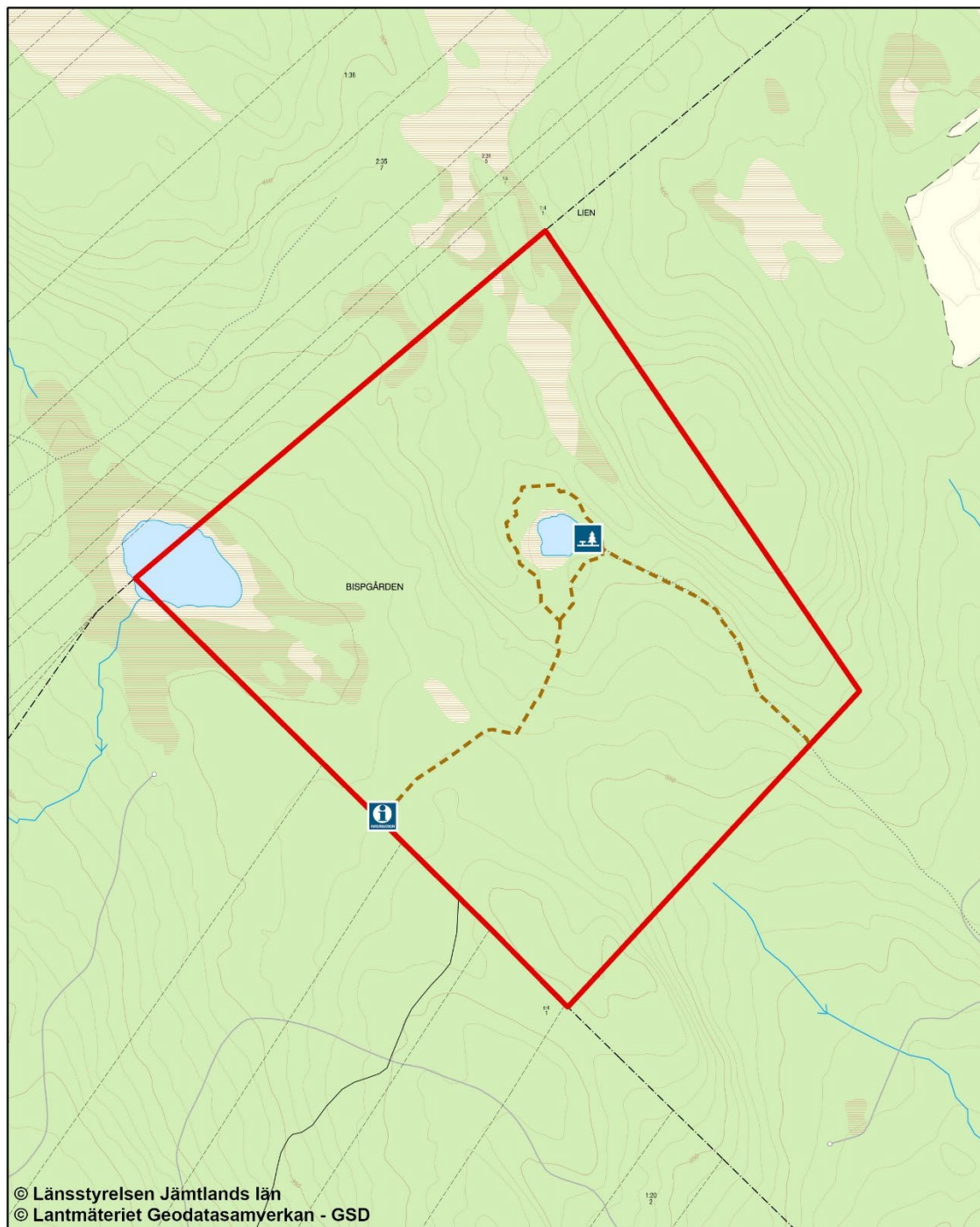
1. Beslutskarta
2. Översiktskarta
3. Skötselplan
- 3a. Skötselplankarta
4. Överklagandehänvisning

Sändlista

Fastighetsägare Bispgården 1:53, info@sca.com
Jijnjevaerie sameby, info@jinje.se
Raedtievaerie sameby, raedtievaerie@gmail.com
Ragunda kommun, kommun@ragunda.se
Skogsstyrelsen, skogsstyrelsen@skogsstyrelsen.se
Sveriges geologiska undersökning, sgu@sgu.se
Naturvårdsverket, registrator@naturvardsverket.se
Havs- och vattenmyndigheten, havochvatten@havochvatten.se
Riksantikvarieämbetet, registrator@raa.se



Bilaga 1. Beslutskarta naturreservatet Billtjärns urskog



- Gräns för naturreservatet Billtjärns urskog
- Informationstavla omfattad av föreskrift B2
- Rastplats omfattad av föreskrift B3
- Vandringsled omfattad av föreskrift B3

0 250 500 m

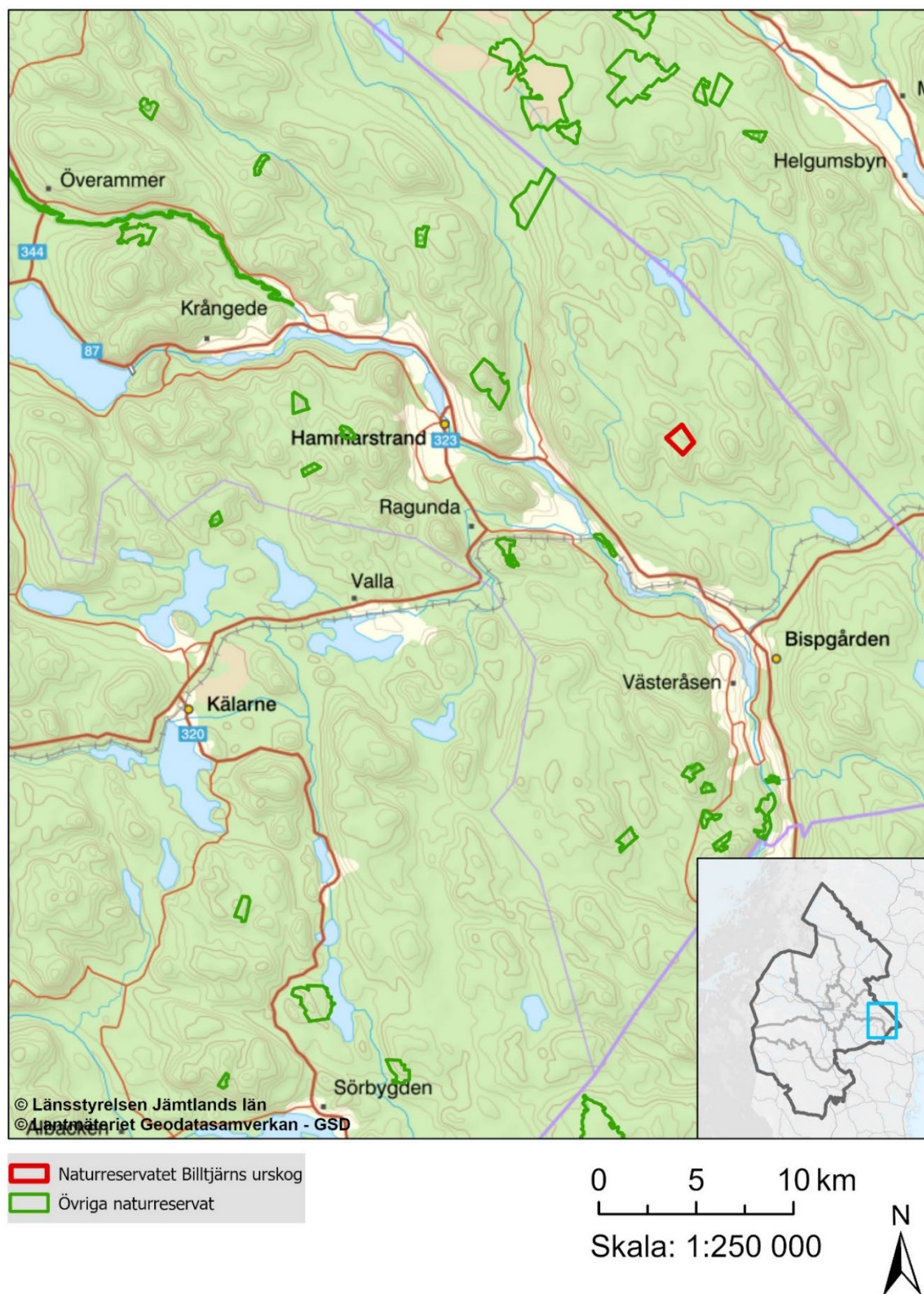
Skala: 1:10 000



Höjdkurvor 5 m intervall



Bilaga 2. Översiktskarta naturreservatet Biltjärns urskog





Skötselplan för naturreservatet Billtjärns urskog

Innehållsförteckning

BESKRIVNINGSDDEL.....	2
Syfte	2
Beskrivning av naturreservatet	2
Administrativa data	2
Områdesbeskrivning.....	2
Prioriterade bevarandevärden	5
Natura 2000.....	5
Åtgärdsprogram för hotade arter eller livsmiljöer	6
PLANDEL	7
Skötsel och förvaltning av naturreservatets naturvärden.....	7
Skötselområde A – Barrblandskog präglad av intern dynamik (105 hektar).....	7
Skötsel och förvaltning av naturreservatets friluftslivsvärden	8
Utmärkning av naturreservatets gräns	9
Sammanfattning och prioritering av planerade skötselåtgärder.....	9
Övriga uppgifter	9
Uppföljning.....	9
Tillsyn.....	9
Finansiering av naturvårdsförvaltningen	10
Källförteckning	10
Bilaga 3a. Skötselplankarta naturreservatet Billtjärns urskog	11

BESKRIVNINGSDDEL

Syfte

Ändamålet med reservatet ska vara att bevara områdets olika naturtypers ekosystem och naturliga processer samt att bevara landskapets orörda karaktär i väsentligen orört och ostört tillstånd för framtiden. Ändamålet är även att – inom ramen för detta mål – ge möjlighet till friluftsliv och vetenskaplig forskning i orörd natur.

Ändamålet ska tryggas genom att:

- Skogen och all annan natur lämnas att utvecklas fritt
- Alla exploaterande verksamheter undviks
- Friluftslivet kanaliseras

Beskrivning av naturreservatet

Administrativa data

Naturreservatets namn:	Billtjärns urskog
Kommun:	Ragunda
Län:	Jämtland
Fastighet:	Del av Bispgården 1:53
Markägare:	Svenska Cellulosa AB (SCA)
Areal:	105 hektar
Förvaltare:	Länsstyrelsen i Jämtlands län
Natura 2000-område:	Billtjärn SE0720086

Områdesbeskrivning

Landskap och läge

Naturreservatet Billtjärns urskog ligger i Ragunda kommun, cirka 12 kilometer nordöst om Ragunda och cirka tio kilometer nordväst om Bispgården. Naturreservatet är cirka 105 hektar stort och utgörs av gammal barrblandskog. Inom naturreservatet finns också några myrstråk och de två små sjöarna Norr-Billtjärnen och Sör-Billtjärnen.

Geologiska förhållanden

Naturreservatet är beläget inom den naturgeografiska regionen "Vågig bergkullterräng". Terrängen inom området är relativt kuperad. Berggrunden utgörs av granit och granitporfyr med till största delen endast ett tunt jordlager. Några sluttningar täcks av morän medan myrpartierna underlagras av torv.

Skogen

Skogen inom naturreservatet är påverkad av brand, med flera bränder som har satt sina spår i området, den senaste år 1886. Skogen domineras i dag av gran på mark av frisk ristyp och mark av medelgod till god bonitet. Granskogen har ett bitvis rikligt inslag av gamla tallöverståndare, dessa har en ålder uppemot 350 år och många har brandljud, en del dubbla. I området finns också ett inslag av asp, vissa med grova stammar och beväxta med lunglav.

Granskogen har en hög medelålder där cirka 150–250-åriga träd dominerar. I refugieområden som inte påverkats av bränderna, står ytterligare äldre granpartier med en ålder av cirka 250–300 år och rikligt med hänglavar. Det finns torrakor både av gran och tall, och rikligt med granlågor vilket på flera håll ger området en stark urskogsprägel.

Våtmarker

I naturreservatet ingår några mindre våtmarker. Dessa bildar stråk av både öppen och skogbevuxen myr i låglänta partier och kring de två tjärnarna. Våtmarkerna är opåverkade av dikning.

Naturvårdsarter

I artförteckningen nedan, tabell 1 anges några naturvårdsarter funna i naturreservatet Billtjärns urskog. Naturvårdsarter är enligt ArtDatabanken arter som är extra skyddsvärda, arter som indikerar att ett område har höga naturvärden eller arter som i sig själva är av särskild betydelse för biologisk mångfald. Inom begreppet naturvårdsarter återfinns rödlistade arter, fridlysta arter, nyckelarter, ansvarsarter, typiska arter och signalarter.

Tabell 1. Artförteckning över hitintills funna rödlistade arter i naturreservatet Billtjärns urskog samt andra naturvårdsarter som indikerar höga naturvärden inom området.

Svenskt namn	Vetenskapligt namn	Kategori	Signalart
Lavar			
barkkornlav	<i>Lopadium disciforme</i>		S
blågrå svartspik	<i>Chaenothecopsis fennica</i>	NT	
brunpudrad nållav	<i>Chaenotheca gracillima</i>	NT	
gulnål	<i>Chaenotheca brachypoda</i>		S
kornig nållav	<i>Chaenotheca chlorella</i>		S
liten sotlav	<i>Acolium karelicum</i>	VU	
liten svartspik	<i>Chaenothecopsis nana</i>	NT	
lunglav	<i>Lobaria pulmonaria</i>	NT	
nordlig nållav	<i>Chaenotheca laevigata</i>	NT	
vitgrynig nållav	<i>Chaenotheca subroscida</i>	NT	
vitskaftad svartspik	<i>Chaenothecopsis viridialba</i>	NT	
Svampar			
blackticka	<i>Steccherinum collabens</i>	VU	
citronporing	<i>Antrodiella citrinella</i>	CR	

Svenskt namn	Vetenskapligt namn	Kategori	Signalart
doftskinn	<i>Cystostereum murrayi</i>	NT	
doftticka	<i>Haploporus odorus</i>	VU, §	
granticka	<i>Porodaedalea chrysoloma</i>	NT	
grovticka	<i>Phaeolus schweinitzii</i>		S
gräddporing	<i>Sidera lenis</i>	VU	
gränsticka	<i>Phellopilus nigrolimitatus</i>	NT	
kandelabersvamp	<i>Artomyces pyxidatus</i>	NT	
lappticka	<i>Amylocystis lapponica</i>	VU	
rosenticka	<i>Rhodofomes roseus</i>	NT	
rynkskinn	<i>Phlebia centrifuga</i>	VU	
stjärntagging	<i>Asterodon ferruginosus</i>	NT	
ullticka	<i>Phellinidium ferrugineofuscum</i>	NT	
ulltickeporing	<i>Skeletocutis brevispora</i>	VU	
vedticka	<i>Fuscoporia viticola</i>		S
Kärlväxter			
knärot	<i>Goodyera repens</i>	VU, §	
Fåglar			
Spillkråka	<i>Dryocopus martius</i>	NT, §	
Tretåg hackspett	<i>Picoides tridactylus</i>	NT, §	

Rödlistade arter kategoriserade enligt ArtDatabanken 2020: CR= akut hotad (Critically endangered) VU = Sårbar (Vulnerable), NT = Nära hotad (Near Threatened). § = Skyddad enligt Artskyddsförordningens (SFS 2007:845) paragraf 4, 5, 6, 7, 8 eller 9. S = Signalarter enligt Skogsstyrelsen 2023.

Kulturhistoria och tidigare markanvändning

Området för det nuvarande naturreservatet Billtjärns urskog är utmärkt på en karta över Fors socken från 1847 och två kartor över Kronoparken Torresjölandet från 1887 och 1922. På kartorna syns stigar som går genom området för naturreservatet och som kopplar samman byarna vid Indalsälven med fäbodan norr och öster om området. Det är troligt att skogen kring Billtjärn användes extensivt för skogsbete. Skogen är trots sin urskogsprägel inte opåverkad av skogsbruk. Strax innan sekelskiftet 1800/1900 avverkades en del grova tallar i området och i början av 1900-talet har några mindre uttag av gran skett, liksom en del uttag av torrved. Det finns enligt det tidigare beslutet också spår efter äldre tiders skogsbruk i form av gamla kolbottnar i området, dessa finns dock inte registrerade. Även ytterligare för Länsstyrelsen okända forn- och/eller kulturlämningar kan förekomma inom området.

Området har länge varit i statens ägo, först som Krono-skog och senare som en del av Domänverkets innehav. En mindre del av området för naturreservatet avsattes som domänreservat år 1938. Detta kompletterades med två andra områden 1945, efter en sammanslagning och utvidgning fick domänreservatet sina slutgiltiga gränser 1953. Domänreservatet ombildades till ett naturreservat år 1991 med förvaltningsmålet att ”bevara och vårda områdets olika naturtypers ekosystem och naturliga processer, samt att bevara

landskapets orörda karaktär i väsentligen orört och ostört tillstånd.”, liksom att ”bibehålla områdets goda förutsättningar för naturstudier och annat rörligt friluftsliv.”. Sedan naturreservatet bildades har området gjorts mer tillgängligt för besökare genom information, leder och en rastplats. Området för naturreservatet ägs idag av Svenska Cellulosa AB (SCA).

Rennäring

Naturreservatet ligger inom samebyarna Jijnjevaerie och Raedtievaeries vinterbetesmarker.

Friluftsliv

Naturreservatet är med sin gamla skog ett naturskönt område och dess namn som anspelar på en urskog är intresseväckande. Markerade vandringsleder gör naturreservatet lättillgängligt för promenader och ett bänkbord vid Norr-Billtjärn bjuder in till en fikarast. Besökare som kommer till naturreservatet kan uppleva gammal skog, en känsla av orördhet och se spår efter tidigare bränder i området. Naturreservatet erbjuder även goda marker för svampintresserade, med många arter som är knutna till död ved och gammal skog. Ett bra svampår är det också ett bra ställe för att plocka trattkantareller. Området nyttjas också för jakt.

Naturreservatet bedöms inte ha något stort antal besökare då det ligger i en relativt glest befolkad del av länet, och dessutom cirka en mil från en större väg längs grusvägar. Risken för störning och slitage från besökare bedöms i nuläget som liten eftersom anordningarna för friluftslivet också kanaliserar besökare till vandringsleden.

Prioriterade bevarandevärden

Naturreservatets prioriterade bevarandevärden är inte utpekade i beslutet från 1991, men i beskrivningen framgår att viktiga bevarandevärden är:

- Naturliga processer
- Successionsskog efter vildbrand
- Brandrefugier med hänglavsrika, gamla granar
- Gammal, grandominerad skog
- Gamla tallar och tallar med brandljud
- Inslag av grova lövträd
- Stående och liggande död ved
- Områdets betydelse för allmänhetens friluftsliv

Natura 2000

Hela området som omfattas av naturreservatet är utpekade att ingå i det europeiska nätverket av skyddade områden, Natura 2000, enligt Art- och habitatdirektivet samt fågeldirektivet. För ytterligare information om Natura 2000-området, se befintlig bevarandeplan för Billtjärn SE0720086.

Åtgärdsprogram för hotade arter eller livsmiljöer

Vid förvaltningen av naturreservatet ska särskild hänsyn tas till av Naturvårdsverket fastställda åtgärdsprogram (ÅGP) för hotade arter eller livsmiljöer. Inga sådana arter eller livsmiljöer är kända inom naturreservatet, men om Länsstyrelsen får ny kunskap om arter eller naturtyper berörda av ÅGP (tabell 2) inom naturreservatet ska prioriterade åtgärder för dessa kunna utföras, under förutsättning att de inte bryter mot naturreservatets syfte och föreskrifter.

Tabell 2. Åtgärdsprogram (ÅGP) för hotade arter eller naturtyper som är särskilt viktiga för förvaltningen

Åtgärdsprogram	Kommentar
Brandinsekter i boreal skog	Troligen förekommer ingen av de berörda arterna i naturreservatet nu, eftersom det var längesedan området brann. Detta åtgärdsprogram bör ändå beaktas.
Skalbaggar på nyligen död tall	Ingen av de utpekade ÅGP-arterna har noterats i området. Åtgärdsprogrammen har ändå beaktats i framtagandet av skötselplanen då en hel del gamla tallar (<i>Pinus sylvestris</i>) förekommer i naturreservatet.
Skalbaggar på äldre död tallved	Ingen av de utpekade ÅGP-arterna har noterats i området. Åtgärdsprogrammen har ändå beaktats i framtagandet av skötselplanen då en hel del gamla tallar (<i>Pinus sylvestris</i>) och torrakor av tall förekommer i naturreservatet.
Hotade arter på asp i Norrland	Ingen av de utpekade ÅGP-arterna har hitintills noterats i området. Åtgärdsprogrammen har ändå beaktats i framtagandet av skötselplanen då grova aspar (<i>Populus tremula</i>) förekommer i naturreservatet.

PLANDEL

Skötsel och förvaltning av naturreservatets naturvärden

Hela naturreservatet består av ett skötselområde (A). Skötselområdet utgörs av successionsskog efter brand inklusive brandrefugier med gamla granar samt inslag av myrmarker och två små sjöar.

Skötselområde A – Barrblandskog präglad av intern dynamik (105 hektar)

Beskrivning

Skötselområde A utgörs av grandominerad barrnatskog där höga naturvärden är knutna till gamla granar, både stående och liggande död granved samt på sina ställen även till gamla grova lövträd, grova tallar och torrakor av tall. Området är påverkat av brand, men då den senaste branden inträffade på 1880-talet är de nuvarande naturvärdena huvudsakligen knutna till gammal granskog och intern beståndsdynamik.

Den interna beståndsdynamiken och en del stormfällningar har gjort skogen flerskiktad. Tillgången till död ved varierar inom området men är bitvis riklig och utgörs framför allt av stående död gran och liggande död gran i olika nedbrytningsstadier, men det finns även torrakor av tall. Även en del brandskadade stubbar och högstubbar samt brandljud på levande tallar förekommer. Det finns också tallar med dubbla brandljud. Träd- och lågakontinuiteten är god inom skötselområdet.



Figur 1. Skötselområde A: Successionskog efter brand. Brandrefug med gamla granar (vänster bild), lunglavsbevuxen (*Lobaria pulmonaria*) asp (*Populus tremula*; bild i mitten) samt tallkulle med torrakor (höger bild).

Skogen är naturtypsklassad som Taiga (9010). Inom skötselområdet finns också myrstråk där både öppna mossar och kärr (7140) och skogbevuxen myr (91D0) ingår. De små sjöarna Sör-

Billtjärn och Norr-Billtjärn är klassade i naturtypen Myrsjöar (3160). Naturtyperna har enligt områdets bevarandeplan från 2018 gynnsam bevarandestatus.

Bevarandemål

Skötselområdet ska bestå av grandominerad barrblandskog med inslag av öppna och skogbevuxna myrar. Trädsiktet ska ha en stor andel gamla granar, med inslag av tall och löv. Skötselområdets struktur och sammansättning ska vara tydligt präglad av intern beståndsdynamik. Naturliga processer som åldrande och avdöende av träd ska leda till rikligt med torrträd och lågor av olika förmultningsgrad, en luckighet i trädsiktet, föryngring och flerskiktning.

Skötselområdet ska vara fritt från körskador, ha en naturlig hydrologi och en naturlig näringsstatus samt vara fritt från främmande arter. Inga brott i kontinuiteten av äldre levande gran ska ske. Det ska finnas rikliga och stabila populationer av för naturtyperna typiska arter inom artgrupperna ved- och markvampar, mossor, lavar, insekter, hålhäckande fåglar samt orkidéer knutna till ovanstående naturtyper. Arealen barrblandskog präglad av intern dynamik ska vara 105 hektar.

Förvaltningsinriktning

- Fri utveckling med möjlighet till bekämpning av främmande arter om behov uppstår.

Skötselåtgärder

- Vid observation av främmande arter tas växter bort genom mekaniska metoder och djur genom jakt eller fiske.

Skötsel och förvaltning av naturreservatets friluftslivsvärden

Naturreservatet går att nå med bil från väg 87 och därefter via mindre grusvägar. Besökare har möjlighet att hitta fram med hjälp av hänvisningsskyltar utmed vägarna och information på naturreservatets hemsida. Naturreservatet saknar parkeringsplats och besökare hänvisas därför till att parkera utmed vägen, där det finns en informationstavla och en markerad led fram till naturreservatet.

Vandringsleden går fram till Norr-Billtjärn, där det står ett rastbord. Leden fortsätter sedan i en rundsläng runt den lilla sjön. En anslutningsled finns också från entrén i sydväst för besökare som kommer till fots. Särskilda upplevelsevärden i naturreservatet är gammal skog, en orörd känsla och spår efter bränder. Naturreservatet bedöms i dagsläget inte ha något stort besöksstryck.

Bevarandemål

Det ska vara lätt både att hitta och att ta sig till naturreservatet. I anslutning till naturreservatet ska det finnas god information om naturreservatets naturvärden, samt om de bestämmelser som gäller för naturreservatet. Besökare ska ha möjlighet att uppleva och lära sig om naturreservatets naturvärden med hjälp av information och enkla anordningar för friluftslivet.

Friluftsanordningarna ska vara i gott skick och även bidra till kanalisering av besökare i naturreservatet.

Skötselåtgärder

- Underhåll eller ersättning av befintliga informationstavlor
- Underhåll eller ersättning av befintligt rastbord
- Underhåll av befintliga leder

Utmärkning av naturreservatets gräns

Naturreservatet ska utmärkas i fält enligt Naturvårdsverkets anvisningar.

Sammanfattning och prioritering av planerade skötselåtgärder

En översikt av skötselåtgärder som ska genomföras i naturreservatet Billtjärns urskog finns i tabell 3.

Tabell 3. Sammanfattning av skötselåtgärder som bör genomföras i naturreservatet Billtjärns urskog samt när dessa skötselåtgärder bör utföras.

Skötselområde	Skötselåtgärder	Prio	När	Frekvens
Hela naturreservatet	Underhåll av naturreservatets gränser	1	Vid behov	Återkommande vid behov
Hela naturreservatet	Bekämpning av främmande arter	1	Vid behov	Återkommande vid behov
Friluftsliv	Underhåll av informationstavlor	2	Vid behov	Återkommande vid behov
Friluftsliv	Underhåll av vandringsleder	2	Vid behov	Återkommande vid behov
Friluftsliv	Underhåll av rastplats	2	Vid behov	Återkommande vid behov

Övriga uppgifter

Uppföljning

En uppföljning av beskrivna bevarandemål ska ske för varje skötselområde för bedömning av områdets bevarandetillstånd. Uppföljningsarbetet anges och utförs av Länsstyrelsen eller av denne enligt skrivna avtal utsedd uppdragstagare. Resultat från kommande uppföljning av bevarandestatusen kan eventuellt påkalla en revidering av skötselplan och målindikatorer. Målindikatorer för uppföljning av bevarandemålen för naturreservatets skötselområden anges i ett särskilt dokument kallat uppföljningsplan som fastställs separat.

Tillsyn

Länsstyrelsen ansvarar för fortlöpande tillsyn av att naturreservatets föreskrifter efterlevs.

Finansiering av naturvårdsförvaltningen

Naturvårdsförvaltningen bekostas av Naturvårdsverket genom skötselanslag för biotopvårdande åtgärder, utmärkning av reservatets gränser, områdestillsyn samt löpande underhåll.

Källförteckning

Tryckta källor

Ragunda kommun 2025. Översiktsplan 2050

Skogsstyrelsen 2023. Komplette förteckning över Skogsstyrelsens signalarter, version 2023-1.

Skogsstyrelsen, Jönköping

Källor från internet

Artdatabanken och Naturvårdsverket. Artportalen. www.artportalen.se. Uttag 2025-05-13.

Lantmäteriet. Historiska kartor. Karta 1847. Fors socken. Akt 23-for-60

<http://historiskakartor.lantmateriet.se>.

Länsstyrelsen i Jämtlands län. Bildande av naturreservatet Billtjärns urskog i Ragunda kommun 1991-01-25, dnr 231-9539-89.

Länsstyrelsen i Jämtlands län. Skötselplan för naturreservatet Billtjärns urskog, dnr 231-9539-89.

<https://skyddadnatur.naturvardsverket.se/>

Länsstyrelsen i Jämtlands län. Bevarandeplan för Natura 2000-området Billtjärn (SE0720086)

<https://skyddadnatur.naturvardsverket.se/>

Sametinget. Underlag för planer. www.sametinget.se/8382 Kartor över Riksintresse, strategiska platser och årstidsland

Skogsstyrelsen. Nyckelbiotoper och objekt med naturvärden. Skogsdataportalen

<http://skogsdataportalen.skogsstyrelsen.se/Skogsdataportalen/>

Sveriges lantbruksuniversitet (SLU). Röddlistade arter i Sverige. www.artfakta.se.

Övriga källor

Berggrundsdata över Jämtlands län, hämtad från SGUs berggrundsdatas 2025-05-13.

© Sveriges geologiska undersökning (SGU)

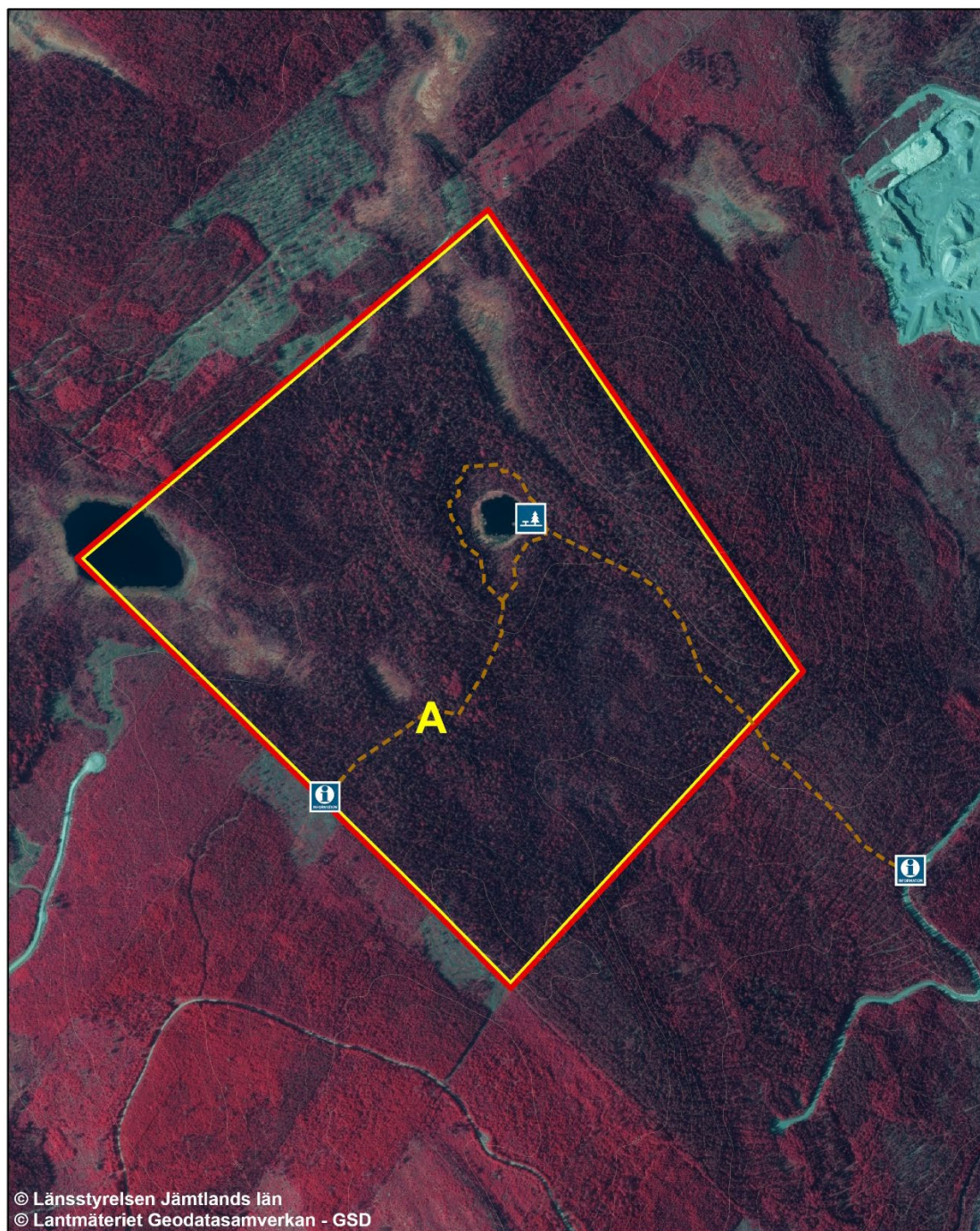
Jordartsdata över Jämtlands län, hämtad från SGUs jorddatas 2025-05-13. © Sveriges geologiska undersökning (SGU)






Karta över Torresjölandets kronopark 1887. Domänstyrelsens arkiv, Landsarkivet Härnösand.

Karta över Torresjölandets kronopark 1922. Domänstyrelsens arkiv, Landsarkivet Härnösand.

Foto: Länsstyrelsen Jämtlands län

Bilaga 3a. Skötselplankarta naturreservatet Biltjärns urskog



-  Gräns för naturreservatet Biltjärns urskog
-  Skötselområde A. Barrblandskog präglad av intern dynamik
-  Informationstavla
-  Rastplats
-  Vandringsled

0 250 500 m
Skala: 1:10 000



Höjdkurvor 5 m intervall



Du kan överklaga beslutet hos regeringen

Om du inte är nöjd med Länsstyrelsens beslut, kan du skriftligen överklaga beslutet hos regeringen.

Så här överklagar du beslutet

Länsstyrelsen måste pröva att överklagandet har kommit in i rätt tid, innan det skickas vidare tillsammans med handlingarna i ärendet. Därför ska du lämna eller skicka din skriftliga överklagan till Länsstyrelsen Jämtlands län antingen via e-post; jamtland@lansstyrelsen.se, eller med post; Länsstyrelsen Jämtlands län, 831 86 Östersund.

Tiden för överklagande

Ditt överklagande måste ha kommit in till Länsstyrelsen **inom tre veckor** från den dag du fick del av beslutet. Om det kommer in senare kan överklagandet inte prövas. I ditt överklagande kan du be att få ytterligare tid till att utveckla dina synpunkter och skälen till att du överklagar. Sedan är det regeringen som beslutar om tiden kan förlängas.

Parter som företräder det allmänna ska ha kommit in med sitt överklagande **inom tre veckor** från den dag då beslutet meddelades.

Ditt överklagande ska innehålla

- Vilket beslut som du överklagar, beslutets datum och diarienummer.
- Hur du vill att beslutet ska ändras.
- Varför du anser att Länsstyrelsens beslut är felaktigt.

Om du har handlingar som du anser stödjer ditt överklagande bifogar du kopior på dessa. Kontakta Länsstyrelsen i förväg om du behöver bifoga filer som är större än 25 MB via e-post.

Ombud

Om du anlitar ett ombud som sköter överklagandet åt dig ska ombudet uppge sitt namn, adress och telefonnummer. Ombudet bör också bifoga en fullmakt.

Behöver du veta mer?

Har du ytterligare frågor kan du kontakta Länsstyrelsen via e-post, jamtland@lansstyrelsen.se, eller via växeltelefonnummer 010 225 30 00. Ange diarienummer 9847-2024