

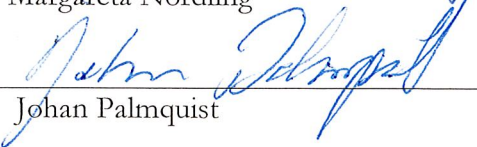


## Bygg- och miljönämnden

Plats och tid	Sammanträdesrummet Näset i Blå huset kl 10:00 - 12:00
Beslutande	Margareta Nordling (C), ordförande Jan-Erik Westman (Afr), vice ordförande Johan Palmquist (S) Anna-Lena Holmgren (S) tjug ers Anne Östlin (C) tjug ers
Övriga deltagande	Thor-Leif Svärdby, Ann Natanaelsson, Lovisa Bertilsson, Therese Andersson, Bob Jonsson.
Justeringens plats och tid	Torsdag 2023-04-20 Bygg- och miljökontoret
Paragrafer	§ 20 - § 22
Sekreterare	 Ann Natanaelsson
Ordförande	 Margareta Nordling
Justerande	 Johan Palmquist
Bevis	Protokollet är justerat. Justeringen har tillkännagivits på kommunens digitala anslagstavla.
Datum då anslaget sätts upp	2023-04-20
Datum då anslaget tas ned	2023-05-26
Protokollets förvaringsplats	Kommunkontoret

Justerande

 | 

Utdragsbestyrkande

BMN § 22

Dnr 2023.351

## Ansökan om tidsbegränsat bygglov för skolmoduler

Fastighetsägare:

RAGUNDA KOMMUN

Fastighet:

ÅSEN 1:106, ÅSEN 1:112 och ÅSEN 1:113

### Beslut

Bygg- och miljönämnden beslutar att bevilja ansökan om tidsbegränsat bygglov, till och med 2025-08-30, med stöd av 9 kap. 33 § plan- och bygglagen (2010:900).

Åtgärden får inte påbörjas förrän byggnadsnämnden lämnat ett startbesked enligt 10 kap. 3 § PBL.

För att genomföra åtgärden krävs en kontrollansvarig, sökande ansvarar för anmälan av certifierad kontrollansvarig.

Beslut om avgift tas i samband med beslut om startbesked.

*Socialdemokratiska partigruppen deltar ej i beslutet.*

### Protokollsanteckning

Johan Palmquist (S) lämnar nedan protokollsanteckning:

Vi socialdemokrater deltar ej i beslutet då tillräckliga underlag rörande behov samt placering ej funnits tillgängliga. Processen kring placering av tillfälliga moduler för skolverksamhet i Bispgården har, enligt vår mening, inte svarat på viktiga frågor såsom placeringens inverkan på verksamheten, dess inverkan på de berördas resmönster för hämtning och lämning av barn då skolverksamheten numer separeras från förskoleverksamheten samt hur tillgängligheten till aktivitetsparken påverkas av den föreslagna placeringen. Vi vänder oss också emot att ingen dialog förts med de medborgare som berörs av beslutet och menar att det ansvaret vilar tungt på den styrande minoriteten. Beslut av denna karaktär förtjänar en bredare förankringsprocess samt tydliga konsekvensanalyser.

Johan Palmquist (S)

2:e vice Ordf Bygg och Miljönämnden

Justerande



Utdragsbestyrkande

### Förslag till beslut

Bygg- och miljönämnden beslutar att bevilja ansökan om tidsbegränsat bygglov, till och med 2025-08-30, med stöd av 9 kap. 33 § plan- och bygglagen (2010:900).

Åtgärden får inte påbörjas förrän byggnadsnämnden lämnat ett startbesked enligt 10 kap. 3 § PBL.

För att genomföra åtgärden krävs en kontrollansvarig, sökande ansvarar för anmälan av certifierad kontrollansvarig.

Beslut om avgift tas i samband med beslut om startbesked.

### Sammanfattning av ärendet

Ragunda Kommun har ansökt om tidsbegränsat bygglov för nybyggnad av skollokaler på fastigheterna Åsen 1:106, Åsen 1:112 och Åsen 1:113.

Ansökan avser skolbyggnad i moduler, med en byggnadsarea om 614 m<sup>2</sup>. Ansökan är tidsbegränsat, t.o.m. 2025-08-30.

Skolbyggnaden ska inrymma elever från och med förskoleklass upp till årskurs 3, ca 40 elever. Byggnaden består av moduler som lyftes på plats när grund är färdigställd. Modulmåttan uppges vara 3 x 9,6 x 9,3 m. Modulerna placeras i en rad, se situationsplan. Uppställningen görs i ett våningsplan av modell Expandia Moduler, fasad utförs i stående träpanel i kulör grå.

Platsen där byggnaden är tänkt uppföras är idag lastbilsparkering. Intill området finns befintlig lekplats, idrottshall (forshallen), hotell och restaurang Indalsleden samt äldreboende Nipången.

Delar av befintlig lekpark kommer stängslas in och användas till friyta för lek och utevistelse för skolan. Parkering, hämtning och lämning kommer anordnas på ett trafiksäkert sätt i anslutning till skolan.

Vatten/avlopp kopplas mot det kommunala nätet.

### Utredning

Platsen där åtgärden avses utföras är belägen inom detaljplanerat området, 23-FOR-1486. För Ragunda kommun som helhet gäller "Översiktsplan Ragunda kommun" med tillägget "Vindkraft i Ragunda".

Byggnaden ska placeras inom område som i detaljplan är redovisat som mark för allmänt ändamål.

### Tekniskt samråd och kontrollansvarig

Enligt Plan- och bygglagen (PBL) 10 kap 14 § skall tekniskt samråd hållas om det inte är uppenbart obehövt. Samrådet skall hållas mellan bygg- och miljönämnden, byggherren (sökande), kontrollansvarig samt andra som bestäms av nämnden.

För att genomföra åtgärden krävs en kontrollansvarig, sökande ansvarar för anmälan av certifierad kontrollansvarig.

Efter detta beslut om bygglov ska ett tekniskt samråd hållas. Senast vid det tekniska samrådet ska byggherren lämna förslag till kontrollplan, tillsammans med konstruktionsritningar, ventilationsritningar och brandskyddsbeskrivning. Vi ber dig kontakta din handläggare för att bestämma tidpunkt.

### Upplysningar

Åtgärden ska utföras enligt de ritningar som tillhör beslutet. Vid ändringar ska ny ansökan lämnas in. Inga ändringar får ske innan ett nytt lov har beviljats.

Byggherren ansvarar för att åtgärden utförs enligt kraven i plan- och bygglagstiftningen. Enligt PBL 10 kap 5 § ska byggherren se till att varje bygg-, rivnings- och markåtgärd som byggherren utför eller låter utföra genomförs i enlighet med de krav som gäller för åtgärden enligt denna lag eller föreskrifter eller beslut som meddelats med stöd av lagen. Om åtgärden är lov- eller anmälningspliktig, ska byggherren se till att den kontrolleras enligt den kontrollplan som byggnadsnämnden fastställer i startbeskedet.

Ett bygglov upphör att gälla enligt 9 kap. 43 § PBL, om den åtgärd som lovet avser inte har påbörjats inom två år och avslutats inom fem år från den dag då beslutet vann laga kraft.

Byggnationen får inte tas i bruk i de delar som omfattas av startbeskedet förrän ifylld kontrollplan och tillhörande handlingar inkommit till bygg- och miljönämnden och ett slutbesked utfärdats.

### Påbörjande och giltighetstid

Åtgärden får inte påbörjas innan byggnadsnämnden gett ett startbesked. Påbörjas en åtgärd utan startbesked eller tas i bruk utan slutbesked, ska byggsanktionsavgift tas ut.

Åtgärden får påbörjas tidigast fyra veckor efter att lovbeslutet har kungjorts i Post- och Inrikes Tidningar. Även om startbesked har getts så måste dessa fyra veckor inväntas innan åtgärden får påbörjas. Påbörjas åtgärden innan beslutet om lov har fått laga kraft sker det på byggherrens egen risk eftersom beslutet kan komma att upphävas om det överklagas.

Justerande



Utdragsbestyrkande

Ett bygglov upphör att gälla enligt 9 kap. 43 § PBL, om den åtgärd som lovet avser inte har påbörjats inom två år och avslutats inom fem år från den dag då beslutet vann laga kraft. Beslut om startbesked upphör att gälla den dag då beslutet om lov upphör att gälla (10 kap. 25 § PBL).

Innan byggnadsdelen får tas i bruk måste slutbesked ha meddelats enligt 10 kap. 4 § plan- och bygglagen.

#### **Bilaga 4**

Tjänsteutlåtande

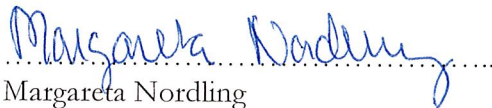
Situationsplan

Överklagandehänvisning

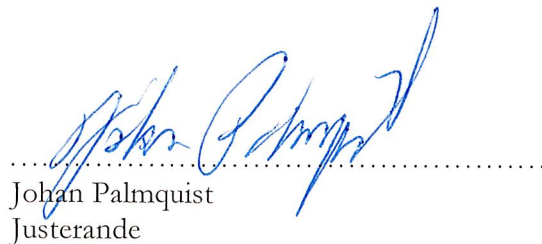
#### **Beslutet skickas till**

Sökande

Paragrafen förklaras omedelbart justerad:



Margareta Nordling  
Ordförande



Johan Palmquist  
Justerande

BMN §

Dnr

## TIDSBEGRÄNSAT BYGGLOV FÖR SKOLMODULER

Fastighetsägare:

RAGUNDA KOMMUN

Fastighet:

ÅSEN 1:106, ÅSEN 1:112 och ÅSEN 1:113

### Ärende

Ragunda Kommun har ansökt om tidsbegränsat bygglov för nybyggnad av skollokaler på fastigheterna Åsen 1:106, Åsen 1:112 och Åsen 1:113.

Ansökan avser skolbyggnad i moduler, med en byggnadsarea om 614 m<sup>2</sup>. Ansökan är tidsbegränsat, t.o.m. 2025-08-30.

Järåskolan, Bispgården, skall utrymmas då det uppmärksammats brister i lokalerna, varav modulbyggnaden skall ersätta lokalerna under en tidsbegränsad tid.

Skolbyggnaden ska inrymma elever från och med förskoleklass upp till årskurs 3, ca 40 elever. Byggnaden består av moduler som lyftes på plats när grund är färdigställd. Modulmåttén uppges vara 3 x 9,6 x 9,3 m. Modulerna placeras i en rad, se situationsplan. Uppställningen görs i ett våningsplan av modell Expandia Moduler, fasad utförs i stående träpanel i kulör grå.

Platsen där byggnaden är tänkt uppföras är idag lastbilsparkering. Intill området finns befintlig lekplats, idrottshall (forshallen), hotell och restaurang Indalsleden samt äldreboende Nipängen. Placeringen innebär en samordning med kommunens egna lokaler. Då eleverna kan nyttja Forshallen, biblioteket vid JGY och äta lunch i Nipängens matsal.

Delar av befintlig lekpark kommer stänglas in och användas till friyta för lek och utevistelse för skolan. Parkering, hämtning och lämning kommer anordnas på ett trafiksäkert sätt i anslutning till skolan.

### Bestämmelser

En grundläggande förutsättning för att få bygglov inom ett detaljplanelagt område är att både fastigheten och byggnadsverket, där man vill utföra en åtgärd, stämmer överens med detaljplanen.

Enligt 9 kap. 33 § plan- och bygglagen får ett tidsbegränsat bygglov ges för en åtgärd som uppfyller någon eller några men inte alla förutsättningar enligt 30-32a §, om sökanden begär det och åtgärden avses att pågå under en begränsad tid. Ett sådant lov ska ges, om åtgärden har stöd i en detaljplanebestämmelse om tillfällig användning av byggnad eller mark.

Ett tidsbegränsat bygglov får ges för högst tio år. Tiden kan på sökandens begäran förlängas med högst fem år i taget. Den sammanlagda tiden får överstiga femton år endast om lovet ska användas för ett ändamål som avses i 9 §. Lag (2014:900).

Enligt 8 kap. 9 § ska en tomt som ska bebyggas med byggnadsverk som innehåller en eller flera bostäder eller lokaler för fritidshem, förskola, skola eller annan jämförlig verksamhet, ha på tomten eller i närheten av den tillräckligt med stor friyta som är lämplig för lek och utevistelse. Om det inte finns tillräckliga utrymmen för att ordna både friyta och parkering enligt första stycket 4, ska man i första hand ordna friyta.

### Yttranden

Ärendet har sänts för yttrande till sakägare, enligt 9 kap 25 § PBL, med löptid till 2023-04-14.

Ärendet har remitterats till miljö/hälsa, som uppmärksammar sökande på att befintlig lastbilsparkering kan innehålla spill av drivmedel och olja vilket kan vara olämpligt för barn att vistas på. Vidare skickar de med frågan gällande buller från ventilationsaggregatet på närliggande idrottshallens norra sida. Sökande har besvarat yttrandet, och uppgett att platsen är använd sparsamt för lastbilar och att byggnaden täcker halva den ytan, samt att planen kommer beläggas.

Ärendet har också remitterats till Barn- och utbildningsavdelningen som inte har något att erinra.

Trafikverket har inget att erinra mot bygglov, men upplyser att det är viktigt att trafiksituationen på platsen ska fungera på ett säkert sätt.

### Utlåtande

Fastigheten omfattas av detaljplan som anger att området är avsett för allmänt ändamål. Under användning som enligt detaljplan betecknas allmänt ändamål, kan skola ingå.

Ansökan bedöms uppfylla kriterierna för att vara en åtgärd som är av tillfällig karaktär då modulerna har en enkel etablering- och avvecklingstid.

Behovet av mark för lek och utevistelse uppfylls av den allmänna marken som finns intill den tänkta skolbyggnaden. Utifrån boverket är en rimlig friyta 30 m<sup>2</sup> per barn i grundskolan. Då tänkt inhägnad lekyta är redovisad till 1578 m<sup>2</sup> och med totalt ca 40 elever skulle det ge en friyta per barn om ca 39 m<sup>2</sup>. Det finns forskning om att den totala storleken på friytan helst bör överstiga 3000 m<sup>2</sup>, då detta är av tillfällig karaktär bedöms mark för lek och utevistelse uppfyllas för platsen.

Byggnaden och tomten är utformad så att den är tillgänglig och användbar för personer med nedsatt rörelse – eller orienteringsförmåga.

En ökad trafik till skolbyggnaden kommer bidra till ökad omgivningspåverkan, en säker trafiksituation ska lösas med tydliga anvisningar för hämtning/lämning, lastning/lossning för sopor och parkering. Gångväg söder om tänkt personalparkering ska användas vid promenader till och från måltider som intas på Nipången. Omgivningspåverkan bedöms inte innebära någon betydande olägenhet. (2 kap 9 § PBL)

W AP

### **Konsekvenser för barn**

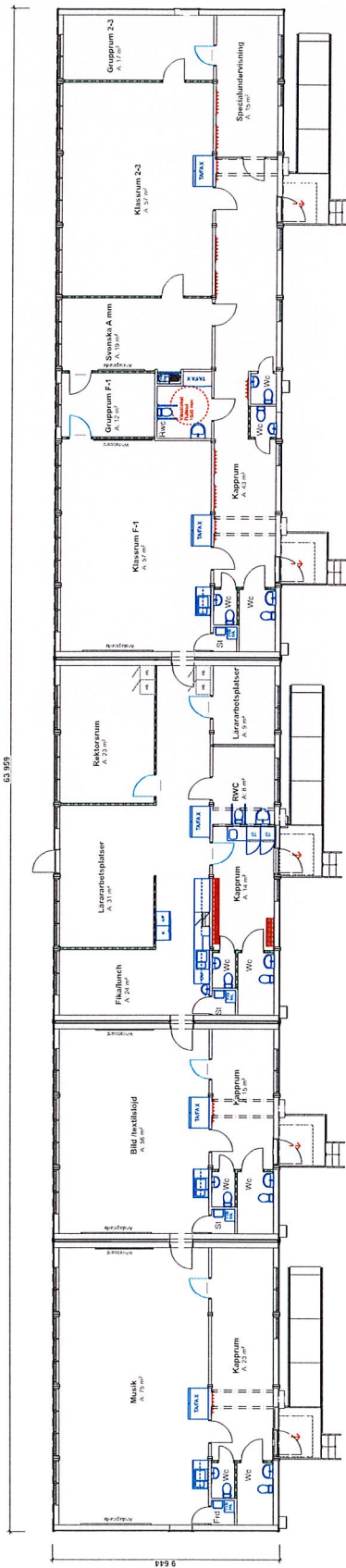
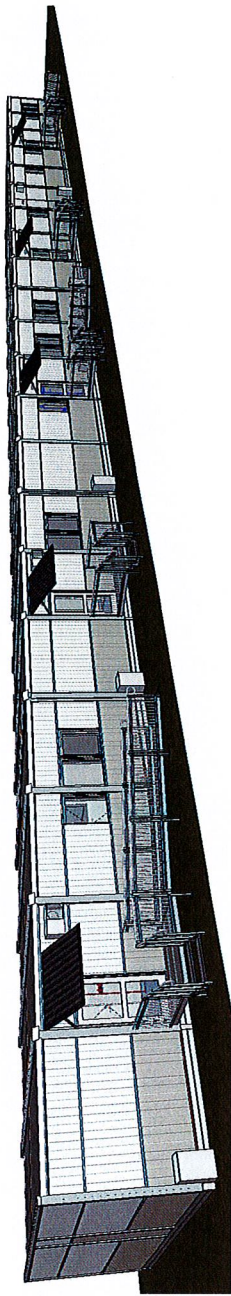
Placeringen av skolbyggnaden, som innebär en flytt för vissa elever från Järåskolan. Kommer ha en viss negativ inverkan då det innebär mindre yta för lek och utevistelse än idag, samt längre avstånd från skog som idag används som friyta i anslutning till Järåskolan.

Befintlig gång- och cykelväg från Forsvägen till skolbyggnaden som ger möjlighet för barn att ta sig till och från skolan på egen hand i viss mån på ett trafiksäkert sätt, bedöms som en positiv effekt.

Någon barnkonsekvensanalys är inte utförd gällande det tidsbegränsade bygglovet för skolmoduler. Då det är en tillfällig lösning i väntan på en permanent lösning där det kommer ta hänsyn till barns intressen, behov och situation i enlighet med barnkonventionen.

AW JP



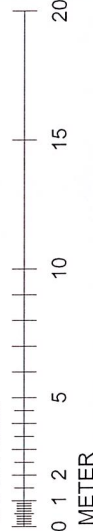


Plan 1  
1:200

FÖRSLAGSHANDLING



SKALA 1:200



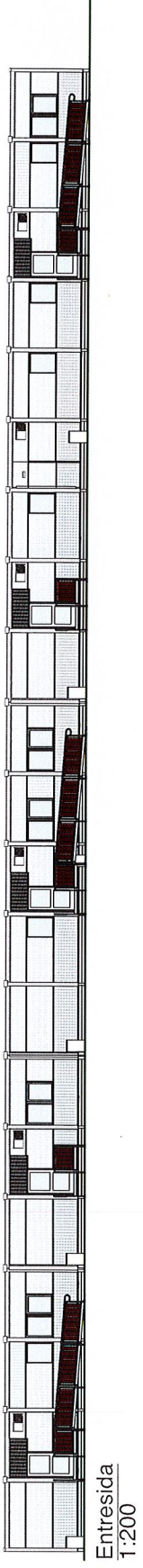
Ritningen är endast en förslagshandling.  
Utrustning ingår enligt förfrågningsunderlag.

BET	ÄNDRINGEN AVSER	DATUM	SIGN
<p>Ragunda kommun Tillfällig skolbyggnad Järåskolan Bispgården</p>			
<p>21 st S2000 PLANRITNING A3</p>			
<p>Expandia Modular AB www.expandia.se info@expandia.se</p>		<p>Avtalsnummer: 233069.01</p>	<p>Rev:</p>
<p>Ritad av: TLN</p>		<p>Skala: 1:200</p>	<p>Ritningsnummer: 233069.01</p>
<p>Datum: 2023-03-29</p>		<p>Rev:</p>	

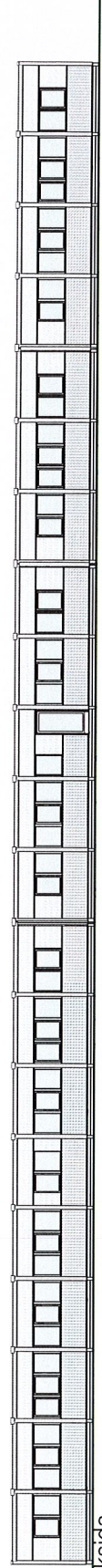
M  
P

MA

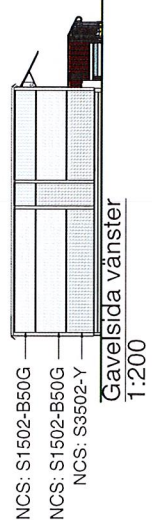
P



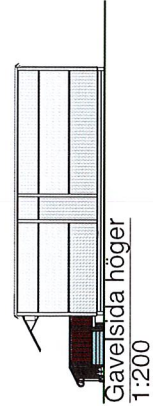
Entresida  
1:200



Baksida  
1:200

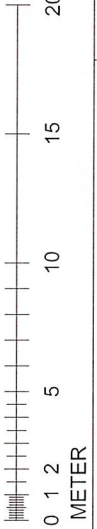


NCS: S1502-B50G  
NCS: S1502-B50G  
NCS: S3502-Y  
Gavelsida vänster  
1:200



Gavelsida höger  
1:200

SKALA 1:200



Ritningen är endast en förslagshandling.  
Utrustning ingår enligt förfrågningsunderlag.

Ritningen är skyddad enligt upphovsrättslagen och får inte kopieras,  
spridas eller i övrigt användas utan upphovsrättslagens tillstånd.

FÖRSLAGSHANDLING



Expandia Modular AB  
021-80 41 10  
www.expandia.se  
info@expandia.se

Datum: 2023-03-29  
Ritad av: TLN

BET	ÄNDRINGEN AVSER	DATUM	SIGN
	Ragunda kommun Tillfällig skolbyggnad Järåskolan Bispgården		
	21 st S2000 FASADRITNING A3		
Skala:	Avtalsnummer:	Ritningsnummer:	Rev:
1:200		233069.11	

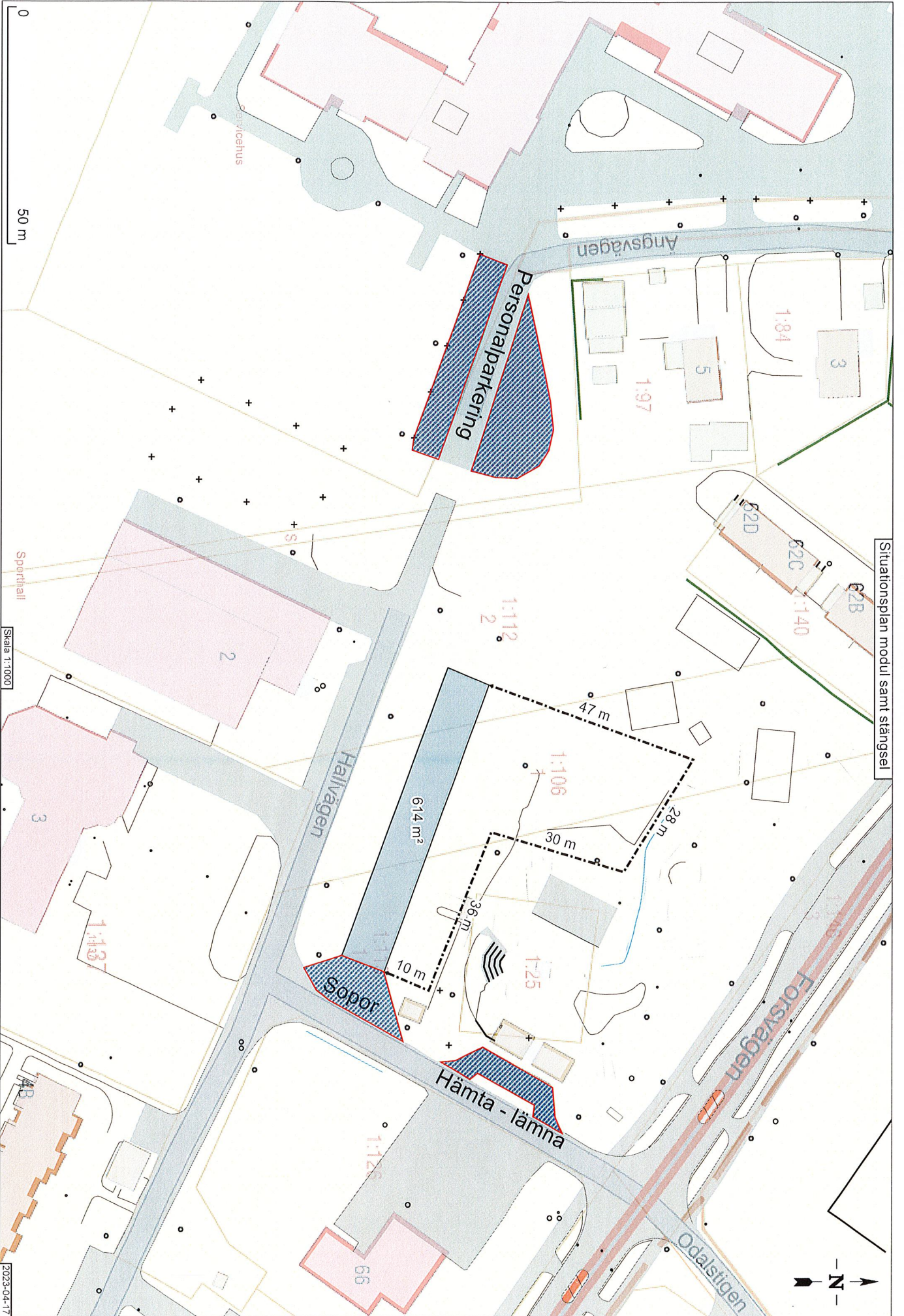
Situationsplan modul samt stängsel



*M* *SB*

*Handwritten initials and scribbles in blue ink.*

Situationsplan modul samt stängsel



0 50 m

Skala 1:1000

2023-04-17