

EKONOMISK MÅNADSRAPPORT

Period : **APRIL 2022**

T.o.m. : **2022-04-30**

Ackumulerat : **30 APRIL**

- *Resultat- och balansräkning i sammandrag*
- *Resultat per enhet*
- *Resultat enhet intäkt/kostnad*
- *Avvikelser*
- *Personalkostnader*
- *Personalkostnader per enheter*
- *Investeringar*
- *Likviditet*
- *Lånerapport*

Period : **APRIL 2022**
Till och med : **2022-04-30**
Ackumulerat : **30 APRIL**

RESULTATRÄKNING Sammandrag (tkr.)	PERIODEN			ACKUMULERAT		
	Utfall	Budget	Avv	Utfall	Budget	Avv
Verksamhetens nettokostnader	29 198	31 776	2 578	124 200	134 595	10 395
Skatteintäkter	-20 117	-20 133	-16	-80 466	-80 482	-16
Statsbidrag	-11 771	-11 765	5	-50 550	-47 033	3 517
Verksamhetens resultat	-2 689	-122	2 567	-6 816	7 080	13 897
Finansiella intäkter	-298	-8	290	-307	-33	273
Finansiella kostnader	129	172	43	303	424	121
Resultat efter finansiella poster	-2 858	42	2 901	-6 820	7 472	14 291
Periodens resultat	-2 858	42	2 901	-6 820	7 472	14 291

Verksamhetens nettokostnaders andel av skatteintäkter och bidrag	91,57%	99,62%	94,80%	105,55%
--	--------	--------	--------	---------

BALANSRÄKNING Sammandrag (Mkr)	BOKSLUT 2022-04-30	BOKSLUT 2022-03-31	BOKSLUT 2021-12-31
Anläggningstillgångar	405	403	
Förråd mm	0	0	
Kortfristiga fordringar	24	21	
Kassa och bank	35	31	
Summa tillgångar	464	456	0
Eget kapital	122	122	
Akkumulerat resultat	7	4	
Summa eget kapital	129	126	0
Avsättningar pensioner m.m.	12	12	
Långfristiga skulder	248	247	
Kortfristiga skulder	75	71	
Summa skulder o avsättningar	335	329	0
Summa eget kapital o skulder	464	456	0
Ansvarsförbindelse pensionsskuld			

RESULTAT PER ENHET (Belopp i Tkr.)	ACKUMULERAT PERIODEN			2022
	Redovisat	Budget	Avvikelse	
Kommunstyrelsen				
Politisk verksamhet	977	1 393	416	4 194
<i>kostnader</i>	1 154	1 438	284	4 329
<i>intäkter</i>	-178	-45	133	-135
Kommunledningsförvaltning	4 486	12 124	7 639	34 809
<i>kostnader</i>	12 251	12 729	478	36 623
<i>intäkter</i>	-7 765	-605	7 160	-1 814
Överförmyndarnämnd	196	251	55	755
<i>kostnader</i>	196	251	55	755
<i>intäkter</i>	0	0	0	0
Samhällsbyggnadsförvaltning	12 516	11 287	-1 230	29 095
<i>kostnader</i>	24 675	26 133	1 458	73 635
<i>intäkter</i>	-12 159	-14 846	-2 688	-44 540
Ragunda bostäder	-1 500	-104	1 397	-2 581
<i>kostnader</i>	5 393	6 844	1 451	18 258
<i>intäkter</i>	-6 893	-6 948	-54	-20 839
Bygg- och miljönämnd	1 721	1 870	149	5 410
<i>kostnader</i>	2 101	2 414	313	7 044
<i>intäkter</i>	-380	-545	-165	-1 634
Barn- och utbildningsförvaltning	33 385	34 834	1 449	90 597
<i>kostnader</i>	38 087	38 322	235	103 165
<i>intäkter</i>	-4 702	-3 488	1 214	-12 568
Stöd- och omsorgsförvaltning	50 052	50 285	234	148 333
<i>kostnader</i>	58 239	55 914	-2 326	165 215
<i>intäkter</i>	-8 188	-5 629	2 559	-16 882
Skogsfastigheter	-499	-533	-34	-1 600
<i>kostnader</i>	27	233	207	700
<i>intäkter</i>	-526	-767	-241	-2 300
Färdtjänst	479	417	-62	1 250
<i>kostnader</i>	479	417	-62	1 250
<i>intäkter</i>	0	0	0	0
Nettokostnad Ks totalt	101 813	111 824	10 012	310 263
Gymnasieförbundet	8 433	8 435	2	25 300
Komvux	934	934	0	2 800
Räddningstjänst	3 363	3 401	38	10 200
Nettokostnader övriga	12 730	12 769	40	38 300
Nettokostnad totalt	114 542	124 593	10 051	348 563
Utbetalning pensioner	3 568	3 334	-234	10 000
Avskrivningar	6 091	6 668	578	20 000
NETTOKOSTNAD TOTALT	124 200	134 595	10 395	378 563
Skatteintäkter	-80 466	-80 482	-16	-241 445
Statsbidrag	-50 550	-47 033	3 517	-141 070
<i>kostnader</i>	8 072	8 087	16	24 257
<i>intäkter</i>	-58 622	-55 120	3 502	-165 327
SUMMA INTÄKTER	-131 016	-127 515	3 501	-382 515
Finansiella intäkter	-307	-33	273	-100
Finansiella kostnader	303	424	121	1 500
FINANSNETTO	-3	391	395	1 400
RESULTAT	-6 820	7 472	14 291	-2 553
SUMMA KOSTNADER VERKSAMHETER	155 332	157 465	2 133	449 274
SUMMA INTÄKTER VERKSAMHETER	-40 790	-32 872	7 918	-100 711
Nämndernas nettokostnadsandel av skatteintäkter och bidrag	87,43%	97,71%		91,12%

**BUDGETAVVIKELSER
ACKUMULERAT T O M PERIODEN**

AVD	Avv tkr	Spec / Kommentarer
Politisk verksamhet	416	Statsbidrag för valet har kommit in vilket ger ett överskott. Även arvoden, övr tjänster mm har ett överskott.
Kommunledningsförvaltning	7 639	Ersättning sjuklönekostnader 2,6 mkr. Bidrag inom kultur/fritid betalas ut senare under våren. Projekten socioek. utveckling och näringslivsutveckling ger tillsammans ett överskott på 3,1 mkr. Övriga verksamheter går också med överskott förutom Ks oförutsedda som har ett underskott.
Överförmyndarnämnd	55	Ok
Samhällsbyggnadsförvaltning	-1 230	Teknisk adm: Underskott intäkter pga OH-kostnader, mobiltelefonavgifter, ansvarighetsförsäkringar, mäklararvoden och övriga avgifter. Överskott personalkostnader, hyra/leasing maskiner, förbrukningsinventarier och representation. SPOS: Underskott intäkter, dataprogramavgifter och kurser. Överskott köp av huvudverksamhet, personalkostnader, kontorsmaterial, förbrukningsinventarier, konsult- och lantmäterikostnader och övriga avgifter. Förvaltningsfast: Överskott intäkter, huvudsakligen pga högre intäkter för lokalhyror. Högre kostnader för vinterväghållning. Lägre anläggnings- och underhållskostnader pga lägre kostnader för material. Underskott på personalkostnader. Högre kostnader för bränsle, energi och vatten, rep. och underhåll, reklam, försäkringsavgifter, övriga konsulter och betydligt högre kostnader för tillf. Inhyrd personal. Lägre kostnader för serviceavtal, kostnader för transportmedel och licensavtal. Industrie- o affärslokaler: Överskott intäkter, anläggnings- och underhållsmaterial, köp av huvudverksamhet. Överskott VVS-arbeten och övriga arbeten. Lägre kostnader för bränsle, energi och vatten, försäkringsavgifter, lokal- och markhyror, tele- och datakommunikation, datatjänster och serviceavtal. Högre kostnader för licensavgifter. Fritidsanläggningar: Inga intäkter. Överskott anläggningskostnader, personalkostnader och övriga kostnader. Högre kostnader för övriga konsulter, vinterväghållning och bidrag till föreningar. Vatten och avlopp: Högre intäkter. Lägre kostnader för byggnads- och anläggningsmaterial och maskinentreprenader, men högre kostnader för övr. anläggnings- och underhållsmaterial. Överskott personalkostnader. Högre kostnader för elarbeten, rep. o. underhåll, drivmedel och serviceavtal. Det finns dessutom förluster på kundfordring. Renhållning: Underskott intäkter pga sophämtning och miljöavgift. Högre kostnader för vinterväghållning, bränsel, energi och vatten, övriga konsulter behandling tidningar. Överskott köp av huvudverksamhet, personalkostnader, förbrukningsinventarier, transporter och resor. Underskott tillsynavgift miljö. Städ: Överskott intäkter pga försäljning städtjänster, inga anläggningskostnader. Överskott personalkostnader, övriga arbeten, kemistekniska produkter, obudgeterade kostnader för förbrukningsinventarier, -material och hyra/leasing inventarier. Lägre kostnader för fordonsförsäkringar. Fiber: Överskott intäkter pga fakturering ServaNet. Lägre anläggningskostnader. Överskott personalkostnader pga av vakant tjänst. Förutom internhyra, elkostnader och förbrukningsinventarier har inga andra kostnader uppstått denna månad. Övr. anläggningar: Underskott intäkter. Lägre materialkostnader och inga kostnader för maskiner och aggregat, men betydligt högre kostnader för vinterväghållning. Underskott personalkostnader. Lägre kostnader för elarbeten, bränsle, energi o. vatten. Lägre kostnader för förbrukningsinventarier, rep. o. underhåll, underhållsavtal och serviceavtal. Obudgeterade kostnader för fasta förbindelser och övriga avgifter.
Bostadsförvaltning	1 397	Underskott intäkter. Dessutom har vi också drabbats av en betydande hyresförlust. Lägre kostnader för anläggningstillgångar, men obudgeterade kostnader för trävaror, färg, kemistekniska produkter och övr. materialier. Högre kostnader för köp av huvudverksamhet pga kostnaderna för vinterväghållning var högre. Överskott personalkostnader. Lägre kostnader för lokal- och markhyror. Högre kostnader för renhållning, elarbeten, målningsarbeten och golvarbeten. Högre kostnader för bränsle, energi och vatten, men lägre kostnader för transportmedel, försäkringsavgifter och dataprogramavgifter.

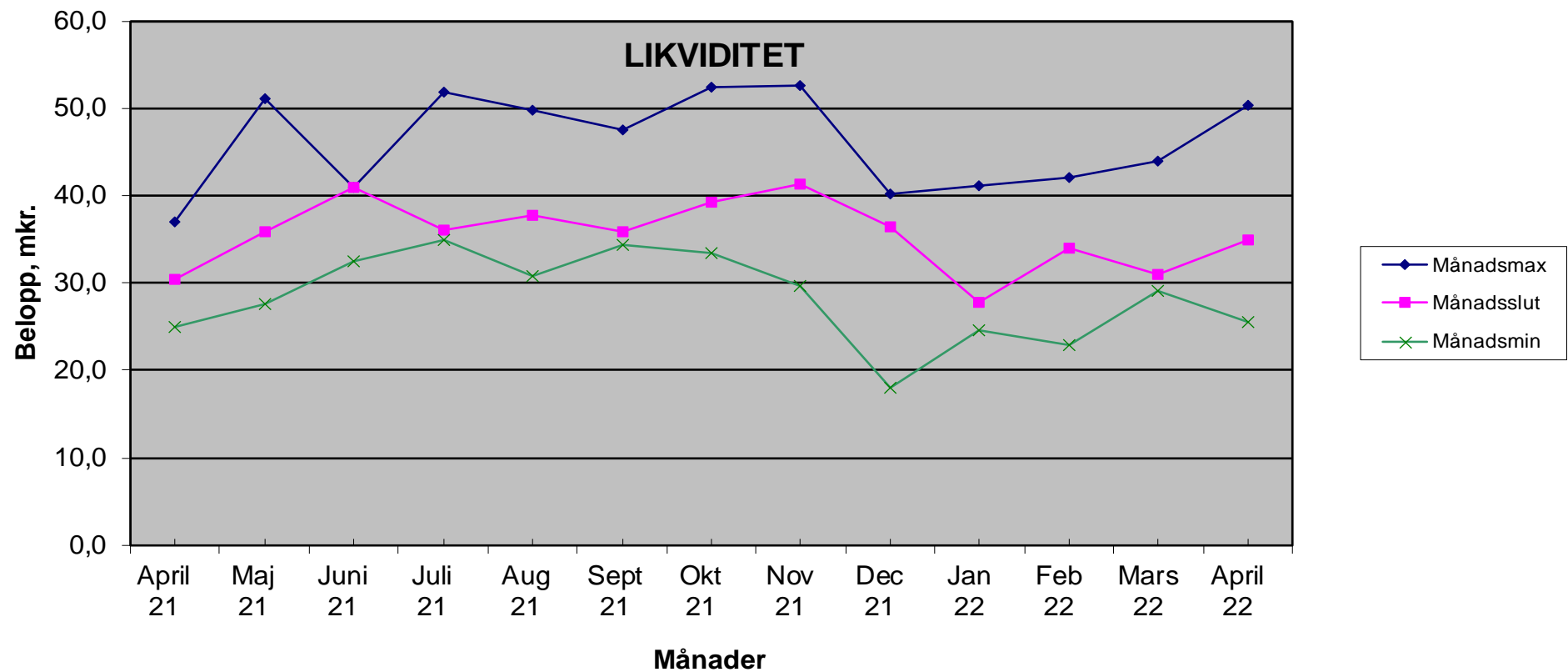
		Budgeten för transporter och resor, representation, självrisker, larm- och bevakning, brandskyddutrustning, tillf. inhyrd personal och kurser som planerats för detta månad har hittills inte utnyttjas.
Bygg- och miljö	149	Högre förväntade intäkter för byggnadslovavgifter. Underskott miljösynsavgifter. Obudgeterade kostnader för möbler och textilier. Inga kostnader för övr. inventarier, vitvaror och tvättutrustning. Överskott personalkostnader pga ledig tjänst. Underskott teleavgifter, datatjänster. Underskott beror delvis på årliga avgifter vilka budgeteras för helår, periodisering saknas i dagsläget. Men lägre eller mindre utgifter för alla andra övriga kostnader.
Barn- och utbildningsförvaltning	1 449	Kulturskola underskott på personal. Förskola överskott 611 tkr. Personalkostnader ok. Överskott intäkter, stb Skolverket enl budget förutom nytt stb kvalitetshöjande som är större än budgeterade kvalitetssäkrande som utgått 2022. Skola överskott 975 tkr. Mindre underskott på personalkostnader. Överskott på läromedel och övrigt material. Överskott på intäktsidan, statsbidrag. Totalt för förvaltningen: sjukdom 14 första dagarna 1 mkr. Timvik 0,9 mkr. Exklusive po-pålägg.
Stöd- och omsorgsförvaltning	234	<i>Vård - 2 138,5:</i> Inkommit statsbidrag på 148,5tkr för psykisk ohälsa. Köp av vårdplats avslutat i februari, total obudgeterad kostnad 384 150 kr. Total diff mot budget för personalkostnader: -1 374 069 kr där största del av minusdifferansen beror på sjuklönekostnader, mertid och overtid. Höga kostnader för skyddsmaterial, reparation av fordon, tvätt av arbetskläder och inhyrda sjuksköterskor. <i>Kök -71,9:</i> Lägre intäkter än budgeterat pga lägre boendebeläggning på korttidsboende och särskilda boenden. Ökning av livsmedelskostnader vilket bidrar till en ökad kostnad. Hyr in personal från Samhall pga svårighet att tillsätta personal vid frånvaro. <i>AMI + 871,2:</i> Inkommit intäkter för projekt där vi ej har upparbetade kostnader för ännu vilket bidrar till ett stort + resultat. Projekt Koordinator 3.0 avslutades sista mars. Ifo inkl ensamkommande +1572,8 tsk , Ifo kontor 658,2 tsk, alla tjänster inte tillsatta samt att vi har fått pengar till Budget o skuld 1,4 tsk Barn o unga 34,2, Vuxna 627,6 tsk Ek Bistånd 3,1 tsk, Familjerätt 3,4 tsk Anh stöd till missbrukare 8,5 tsk, Ensamkommande 236,4 tsk Alla verksamheter förutom behandlingshem barn, -211,1 tk och behandlings hem vuxna -71,7 tsk har positiva avvikeser mot budget förutom ett bra arbetsätt, så har vi ekonomiskt fått ett bidrag till familjehem
Skogsfastigheter	-34	Ok
Färdtjänst	-62	Högre månadskostnad än budgeterat.
Gymnasium/JGF	2	Ok
KOMVUX	0	Ok
Räddningstjänst	38	Ok
VERKSAMHETER TOTALT	10 051	

LÖNER OCH SOCIALA AVG. (tkr.) APRIL 2022	PERIODEN					ACKUMULERAT				
	Utfall	Budget	Avv	Föreg. år	Avv	Utfall	Budget	Avv	Föreg. år	Avv
30 APRIL										
Löner arbetad tid										
Tillsvidareanställda, arvoden	11 295	15 139	3 844	11 374	-79	44 164	59 433	15 269	44 195	-31
Vikarier, månadsanställda och timvikarier	2 935	595	-2 340	2 935	0	11 362	2 379	-8 983	12 146	-784
Övertid/mertid/OB-tillägg	755	521	-234	642	113	3 705	2 083	-1 622	3 356	349
Övrigt	581	200	-380	428	153	2 090	800	-1 289	1 707	383
Summa löner arbetad tid	15 565	16 455	890	15 379	187	61 320	64 695	3 375	61 403	-83
Löner ej arbetad tid										
Sem.löner/sem.ersättning	2 418	1 966	-452	2 195	223	10 321	8 913	-1 408	9 932	389
Sjukdom dag 1-14	418	68	-350	285	133	2 403	272	-2 131	1 434	969
Sjukdom dag 15-59	38	0	-38	37	1	120	0	-120	153	-33
Sjukdom dag 60--	14	0	-14	28	-14	49	0	-49	131	-82
Sjukdom övrigt	23	6	-17	19	4	115	23	-92	107	8
Föräldradighet/tjänstledighet	47	0	-47	27	20	211	0	-211	153	57
Övrigt. ex rehab	0	0	0	0	0	110	0	-110	0	110
Summa löner ej arbetad tid	2 958	2 040	-918	2 591	367	13 328	9 208	-4 120	11 911	1 417
Summa löner	18 523	18 495	-28	17 970	553	74 648	73 902	-746	73 314	1 334
Kostnadsersättningar (resekostn m.m.)	136	95	-41	145	-9	515	379	-137	543	-27
Arbetsgivaravgift o soc. försäkringsavg	6 251	6 653	402	6 374	-123	25 009	26 409	1 400	25 462	-453
Summa sociala avgifter	6 251	6 653	402	6 374	-123	25 009	26 409	1 400	25 462	-453
SUMMA PERSONALKOSTNAD	24 910	25 243	332	24 489	421	100 172	100 690	517	99 319	854
Andel mot nettokostnader	92,8%	86,2%				87,5%	80,8%			

PERSONALKOSTNADER PER ENHET	PERIODEN			ACKUMULERAT			
	(Belopp i Tkr.)	Redovisat	Budget	Avvikelse	Redovisat	Budget	Avvikelse
Politisk verksamhet	233	290	58	882	1 154	272	
Kommunledningsförvaltning	2 218	2 082	-137	8 279	8 199	-80	
Överförmyndarnämnd	35	26	-9	63	104	41	
Samhällsbyggnadsförvaltning	2 167	2 384	217	8 210	9 484	1 274	
Ragunda hyreshus	138	265	128	791	1 092	301	
Bygg- och miljönämnd	408	495	87	1 666	1 861	195	
Barn- och utbildningsförvaltning	8 486	8 566	80	34 064	33 679	-385	
Stöd- och omsorgsförvaltning	11 225	11 134	-91	46 217	45 117	-1 100	
Personalkostnader	24 910	25 243	333	100 172	100 690	517	
Personalkostnad nämnder tot.	24 910	25 243	333	100 172	100 690	517	

INVESTERINGAR						
	30 APRIL	BUDGET	REDOVISAT	AVVIKELSE	STATUS	KOMMENTAR
Proj	(Belopp i Tkr)	2022				
	TEKNISKA					
1191	ENERGIEFFEKTIVISERING	0,0	249,5	-249,5		
1302	KOPPELHÄLLAN	200,0	0,0	200,0		
1324	OMBYGGNATION NIPÄNGEN	350,0	429,3	-79,3		
1329	STÄD- OCH TVÄTTMASKINER	100,0	5,1	94,9		
1341	ENERGIBESP ÅTGÄRDER STGN O HMD	0,0	11,9	-11,9		
1356	INCIT	500,0	23,1	476,9		
1374	SIMHALL STUGUN	0,0	35,7	-35,7		
1377	ILOCK LÄSSYSTEM UPPGRADERING	245,0	105,8	139,2		
1389	DETALJPLANER MM	500,0	0,0	500,0		
1395	INVESTERING MASKIN STÄD	0,0	5,1	-5,1		
1396	OMB IFO STRANDLIDEN	300,0	0,0	300,0		
1638	OMB. KOMMUNHUSET	326,0	0,0	326,0		
1674	INTAG FÖR RESERVKRAFT	200,0	0,0	200,0		
1680	UTEMILJÖ PLUTO/HIMLAVALVET	0,0	77,6	-77,6		
1719	CARPORT STUGUN	475,0	10,9	464,1		
1729	TAKBYTE STRANDLIDEN	2 268,0	1 717,0	551,0		
1730	SPORTHALL AO FÖNSTER/BELYSNING	68,0	33,6	34,4		
1733	BADHUS STUGUN OMKL	1 250,0	121,2	1 128,8		
1737	UTEMILJÖ KOPPELHÄLLAN	115,0	0,0	115,0		
1738	BLÅ HUSET	1 500,0	23,6	1 476,4		
1739	INSTR.SKYDD ATRIUM NYVIK	200,0	0,0	200,0		
1740	OMB NORNAN	1 800,0	0,0	1 800,0		
1747	TAK HANSÅKERSKOLAN	100,0	0,0	100,0		
1748	VENTILATION AO-SKOLAN	1 000,0	8,9	991,1		
1749	VENTILATION HANSÅKERSKOLAN	200,0	101,2	98,8		
1751	TJÄNSTEBOSTAD UTH.RUM	5,0	0,0	5,0		
1753	STRANDLIDEN ILOQ	100,0	0,0	100,0		
1756	BIBLIOTEK AOSKOLAN	150,0	0,0	150,0		
1758	ELSANERING	0,0	63,9	-63,9		
1760	VANDALISM ELEVBOENDE	0,0	56,8	-56,8		
1762	SKOLVÄG HMD	300,0	0,0	300,0		
1765	NÖDTELEFON FASTIGHET	50,0	0,0	50,0		
1768	UPPGRADERING STYRSYSTEM	150,0	0,0	150,0		
1769	PARKERING STRANDLIDEN	100,0	0,0	100,0		
1770	UTEMILJÖ BADHUSPARK	110,0	0,0	110,0		
	SUMMA FÖRVALTNINGSFASTIGHETER	12 662,0	3 080,2	9 581,8		
1305	KÖRPLAN JGY	3 000,0	974,7	2 025,3		
1764	VENTILATION AMMER	88,0	87,6	0,4		
	SUMMA INDUSTRI- OCH AFFÄRSLOKALER	3 088,0	1 062,3	2 025,7		
1336	LEDNINGSÅTGÄRDER GENERELLT	2 000,0	134,2	1 865,8		
1352	AUTOMATISERING DRIFT VA	350,0	1,9	348,1		
1371	RENOVERING VATTENVERK GEVÅG	0,0	122,6	-122,6		
1392	HÖGRESERVOAR STUGUN	2 950,0	0,0	2 950,0		
1393	DAGVATTENPLAN STRATEGI	100,0	0,0	100,0		
1696	TÖMMA SLAMDAMMAR STGN, BGDN	100,0	0,0	100,0		
1721	VA PLANERING LEDNINGSBYTE	1 000,0	0,0	1 000,0		
1723	LEDNINGSSPOLNING HELA KOMMUNEN	400,0	0,0	400,0		
1724	INSP. RENGÖRING HÖGRESERV	250,0	80,8	169,2		
1725	PROJ RESERVVATTENTÄKTER	500,0	0,0	500,0		
1726	VATTENRENINGSVERK HMD	850,0	0,0	850,0		
1727	UV-LJUS ANLÄGGNING BGDN	200,0	0,0	200,0		
	SUMMA VA RENHÅLLNING	8 700,0	339,5	8 360,5		

INVESTERINGAR						
30 APRIL		BUDGET	REDOVISAT	AVVIKELSE	STATUS	KOMMENTAR
Proj	(Belopp i Tkr)	2022				
1695	SOPKÄRL MATAVFALL MM	1 500,0	0,0	1 500,0		
	SUMMA RENHÅLLNING	1 500,0	0,0	1 500,0		
	SUMMA TEKNISKA TOTALT	25 950,0	4 482,0	21 468,0		
1693	FÖNSTERBYTE HAMMARVÄGEN	1 765,0	0,4	1 764,6		
1746	BORRNING MOSKVA	215,0	213,8	1,2		
1752	BADRUMSSANERING	1 250,0	0,0	1 250,0		
1754	ÖSTÅKERVÄGEN STGN ISOL	2 620,0	0,0	2 620,0		
1758	ELSANERING	0,0	70,9	-70,9		
1766	NÖDTELEFON HYRESHUS	50,0	0,0	50,0		
1767	HISS BYTA DÖRR	250,0	0,0	250,0		
1772	3 TAK HAMMARVÄGEN	1 600,0	0,0	1 600,0		
	SUMMA RAGUNDA HYRESHUS TOTALT	7 750,0	285,1	7 464,9		
	FIBER					
1114	QADRACOM	0,0	44,6	-44,6		
1800	FIBER	10 000,0	0,0	10 000,0		
1801	M Ö S	0,0	346,9	-346,9		
1802	BORGVATTNET FULLSJÖN	0,0	2 560,4	-2 560,4		
1803	RAG ÖSTRA VÄSTERÅSEN	0,0	804,1	-804,1		
1189	INKÖP DATORER	850,0	87,1	762,9		
1101	INVENTARIER KLF	100,0	0,0	100,0		
1102	DIGITALISERING KOMMUNÖVERGRIPANDE	200,0	0,0	200,0		
1132	DIGITALISERING KLF	200,0	0,0	200,0		
1195	ALTERNATIV LEDNINGSPLATS	150,0	0,0	150,0		
1639	UTREDNING BOUF	1 000,0	3,8	996,2		
1673	DIGITALA SKYLTLAR	250,0	0,0	250,0		
1609	INVENTARIER KÖK	700,0	32,2	667,8		
1615	INVEST HEMVÅRD	300,0	59,9	240,1		
1606	LJUDDÄMPANDE MILJÖ SKOLA	200,0	23,5	176,5		
1607	LÄRMILJÖER FÖRSKOLA	100,0	18,4	81,6		
1608	INVENTARIER SKOLA	500,0	74,3	425,7		
1628	LJUDDÄMPANDE MILJÖ FÖRSKOLA	100,0	63,4	36,6		
1632	ELEV DATORER SKOLA	500,0	82,2	417,8		
1633	DATORER MM RAGUNDA FÖRSKOLOR	100,0	5,6	94,4		
	SUMMA ÖVRIGT TOTALT	15 250,0	4 206,4	11 043,6		
	KOMMUNEN TOTALT	48 950,0	8 973,5	39 976,5		



LIKVIDITET PER DEN SISTA OCH MAX-MIN 13 MÅNADER

Likviditet (mkr)	April 21	Maj 21	Juni 21	Juli 21	Aug 21	Sept 21	Okt 21	Nov 21	Dec 21	Jan 22	Feb 22	Mars 22	April 22
Månadsmax	37,0	51,2	40,9	51,9	49,9	47,6	52,5	52,6	40,3	41,1	42,1	43,9	50,4
Månadsslut	30,4	35,8	40,9	36,0	37,8	35,8	39,2	41,4	36,4	27,8	34,0	31,0	35,0
Månadsmin	25,0	27,7	32,5	35,0	30,9	34,4	33,4	29,6	18,0	24,6	23,0	29,1	25,6

LÅNERAPPORT**APRIL 2022**

Per den

2022-04-30

RÄNTEBINDNING	BELOPP TKR	ANDEL	RÄNTA	RÄNTEKOSTNAD ÅR FRAMÅT TKR
<u>Rörlig ränta :</u>				
Rörligt - 3 mån	2 741,0	1%	0,320%	8,8
Rörligt - 3 mån	3 500,0	1%	0,130%	4,6
Rörligt - 3 mån	40 339,2	16%	0,130%	52,4
2022-06-01	25 278,4	10%	0,080%	20,2
2023-09-15	40 161,7	16%	0,050%	20,1
Rörlig ränta genomsnitt			0,095%	
<u>Fast ränta :</u>				
2023-04-24	50 000,0	20%	0,340%	170,0
2024-10-02	50 000,0	20%	0,460%	230,0
2021-11-29	34 901,1	14%	0,320%	111,7
Fast ränta genomsnitt			0,379%	
SUMMA	246 921,4	100%		604,4

(belopp i kr)	Budget 2021	Utfall 2021	Budget 2022	Budget 2023	Budget 2023 förvaltn/nämnd +6,34% *	Budget 2023 förvaltn/nämnd +5,21% *
<i>KS-öförtsett</i>						
Politisk verksamhet	3 964 400	3 504 200	4 194 127		4 460 035	4 412 641
Kommunledningsförvaltning	31 309 400	27 871 500	34 808 960		37 015 848	36 622 507
Överförmyndarnämnd	756 300	519 200	755 080		802 952	794 420
Samhällsbyggnadsförvaltning	26 647 300	26 500 600	26 514 558	Se nästa flik	28 195 581	27 895 966
Bygg o Miljönämnd	5 516 400	5 325 800	5 410 037		5 753 033	5 691 900
Barn- och utbildningsförvaltning	83 170 000	85 502 400	90 597 114		96 340 971	95 317 224
Stöd- och omsorgsförvaltning	150 082 100	152 384 700	148 332 600		157 736 887	156 060 728
Skog	-1 500 000	-2 261 200	-1 600 000		-1 600 000	-1 600 000
Trafik	850 000	1 313 600	1 250 000		1 340 000	1 340 000
Nettokostnad KS totalt	300 795 900	300 660 800	310 262 476	0	330 045 307	326 535 386
Gymnasieförbundet	26 000 000	25 217 500	25 300 000		27 630 000	27 630 000
Komvux	2 800 000	2 800 200	2 800 000	Se nästa flik	2 800 000	2 800 000
Räddningstjänsten	10 000 000	9 935 000	10 200 000		10 400 000	10 400 000
Nettokostnader övriga	38 800 000	37 952 700	38 300 000	0	40 830 000	40 830 000
Utbetalning pensioner	10 500 000	10 778 000	10 000 000		10 000 000	10 000 000
Avskrivningar	19 500 000	20 006 000	20 000 000	Se nästa flik	21 000 000	21 000 000
Risikkostnader	0	200 000	0			
NETTOKOSTNAD TOTALT	369 595 900	369 597 500	378 562 476	402 594 513	401 875 307	398 365 386
Skatteintäkter	231 200 000	240 200 000	241 445 000	256 325 000	256 325 000	256 325 000
Statsbidrag	143 200 000	140 500 000	141 070 000	140 401 000	140 401 000	140 401 000
SUMMA INTÄKTER	374 400 000	380 700 000	382 515 000	396 726 000	396 726 000	396 726 000
Ränteintäkter	-100 000	-200 000	-153 000	-100 000	-100 000	-100 000
Räntekostnad	1 500 000	800 000	1 553 000	1 500 000	1 500 000	1 500 000
RESULTAT	3 404 100	10 502 500	2 552 524	-7 268 512	-6 549 307	-3 039 386
Invånare 1 november 2021			5 221	5 200	5 200	5 200
Resultat enligt finansiella mål	7 488 000	7 614 000	7 650 300	7 934 520	7 934 520	7 934 520
%	2,00	2,00	2,00	2,00	2,00	2,00
Avvikelse mot finansiellt mål (tkr)	-4 083 900	2 888 500	-5 097 776	-15 203 032	-14 483 827	-10 973 906

Beräkningar och förutsättningar

Faktorer som påverkar 2023 års budget

* E-arkiv

* Personalkostnadsökning

2022 var utrymnet 2,5% vilket gav utrymme för en lönekostnadsökning om 1,7%

* Ökat PO-pålägg pga. ökade kostnader för pension

PO 2022: 39,25

PO 2023: 42,75

Förändring av PO-pålägg motsvarar en kostnadsökning om ca 7,5 mnkr.

* Prognos inflation 2023: 5,0%

* Räntehöjningar

Reporänta 2022: 0,4%

Prognos repränta 2023: 1,2%

* Prisökning energi

* Prisökning drivmedel

Personalkostnader	2021	2022	2023
	<i>Faktiskt utfall belår</i>	<i>Budget belår PO 39,25%</i>	<i>Budget 2022 +2,5% PO 42,75%</i>
Personalkostnader	214 858 000	213 000 000	218 325 000
PO-pålägg	79 842 000	83 600 000	93 333 938
Totalt	294 700 000	296 600 000	311 658 938

Förändring 2022-2023

Personalkostnadsökning 2,5%	15 058 937
Personalkostnadsökning 3%	16 579 225
Personalkostnadsökning 3,5%	18 099 512
Personalkostnadsökning 0%	7 457 500

Intäkter - kostnader	2021	2022	2023
	<i>Faktiskt utfall belår</i>	<i>Budget</i>	<i>Intäkter +2% Kostnader +3% Personal +3%</i>
Intäkter	111 900 000	111 000 000	113 220 000
Kostnader exkl. personal	-186 800 000	-193 000 000	-198 365 000
Personalkostnader	-294 700 000	-296 600 000	-313 179 225
	-369 600 000	-378 600 000	-398 324 225

Förändring budget 2022-2023 (kr)

19 724 225

* Förändring budget 2022-2023 (%)

5,21%

Skog	-1 600 000	Enligt skogsbruksplan	
Trafik	1 340 000	Enligt utfall 2022	
Gymnasieförbundet	27 630 000	Politiskt beslutat utökning 3,96%	
Komvux	2 800 000	Oförändrad ram	
Räddningstjänsten	10 400 000	Höjning 2%	
Utbetalning pensioner	10 000 000	Utbetalningar 2023 enligt KPA	
Avskrivningar	21 000 000	Beräknat på investeringsbudget 2022	
	71 570 000	Ingår i beloppet	-402 594 513

2023	2023	2023
<i>Budget 2022</i>	<i>Budget 2022</i>	<i>Budget 2022</i>
+3%	+3,5%	+0%
<i>PO 42,75%</i>	<i>PO 42,75%</i>	<i>PO 42,75%</i>
219 390 000	220 455 000	213 000 000
93 789 225	94 244 513	91 057 500
313 179 225	314 699 513	304 057 500

2023
<i>Intäkter +3%</i>
<i>Kostnader +5%</i>
<i>Personal +3,5%</i>
114 330 000
-202 225 000
-314 699 513
-402 594 513

23 994 512
6,34%

Fastighetsförsäljning

Tegelbruksvägen 26, gamla Norra skog, ligger ute till försäljning via Hemverket. Ett problem har varit att fastigheten har taxeringskoden 823, specialenhet. Ragunda kommun har lämnat in fastighetsdeklaration för att omtaxera byggnaden till privatbostad taxeringskod 220. Det för att banker inte pantsätter en fastighet i Ragunda kommun med den taxeringskod 823. Vilket gör att en presumtiv köpare inte får ta ett bottenlån.

Skatteverket har i dagarna gjort en preliminär omtaxering till kod 220, som vi kommer meddela i annons och till intressenter. Fastställande av nytt taxeringsvärde och taxeringskod sker under juni månad enligt skatteverket.

Mäklartjänsten har konkurrensutsatts och Ragunda kommun har tecknat avtal med Carlsson Ring Fastighetsmäklare. Vi tecknar avtal för varje specifikt objekt med mäklaren. För fastigheten Bispgården 2:39, Älggårdsberget museum, är avtal tecknat och den kommer att fotas av mäklaren under denna vecka. Vi har några fastigheter till där fastighetsavdelningen håller på att ta fram uppgifter så att vi kan teckna avtal även för dessa fastigheter.

PO Bengard e.u.

KS § 143

Dnr KS 2020/973

Hur graden av otrygga
visstidsanställningar förändras
KSAU 2022-05-10





KS § 143 Dnr KS 2020/973

31-mar	2019	2020	2021	2022
Tillsvidare	467 (436)	452 (422)	450 (421)	464 (435)
Visstid	218	239	239	250
Obehöriga lärare	32 (22)	39 (24)	46 (26)	46 (31)

30-jun

Tillsvidare	457 (426)	450 (420)	450 (420)
Visstid	259	281	251
Obehöriga lärare	33 (22)	36 (27)	41 (26)

30-sep

Tillsvidare	456 (425)	445 (416)	451 (424)
Visstid	239	246	222
Obehöriga lärare	33 (22)	36 (27)	40 (29)

31-dec

Tillsvidare	451 (421)	450 (419)	452 (424)
Visstid	253	250	240
Obehöriga lärare	37 (23)	43 (27)	38 (26)

Tabellen redovisar antalet personer som har en visstidsanställning eller en tillsvidareanställning. Siffran inom (parentes) är en omräkning till heltidstjänster.

I antalet personer ”visstid” finns de medarbetare som har:

- En begränsad anställningstid.
- En anställning enligt AB eller PAN.
- Ett vikariat eller allmänvisstidsanställning.
- Är månads- eller timavlönad.

I denna siffra presenteras antalet personer, inte antalet anställningsavtal. (En person kan ha flera anställningsavtal pågående samtidigt.)

Antalet personer redovisar att de har ett aktivt anställningsavtal, inte i vilken utsträckning eller om de har arbetat.

Anställningar enligt BEA är inte med i denna beräkning.

I antalet personer **”obehöriga lärare”** finns de medarbetare som har en tidsbegränsad anställning enligt skollagen. Dessa medarbetare uppfyller inte behörighetskravet och kan därmed inte få en tillsvidareanställning.

AB = Allmänna bestämmelser

PAN = Personlig assistent och anhörigvårdare

BEA = Bestämmelser för arbetstagare i arbetsmarknadspolitiska insatser

KSO information.

Ukraina krisen har nu satt sina tydliga spår hos oss, vi har nu närmare 80 st krigsflyktingar i vår kommun. Merparten är förlagda på Älggårdsberget i Bispgården, mycket bra anläggning och ett fint mottagande av både Tessian och Rikard samt våra kommuninvånare.

Vi har haft information för medarbetar och invånare från Migrationsverket om hur det ser ut nu och framåt, det finns en del frågetecken med en ny lagstiftning som kommer senare i vår. Utifrån den nya lagstiftningen som kommer så ska vi ha dialog internt och med Älggårdsberget.

Vi har haft dialogmöten angående jobbet med ÖP på alla tre orter och även med skolungdomar, mycket bra inspel. Vi har även haft dialogmöte med näringslivet, samma där med många bra inspel.

Vi har haft möte med Thailändska ambassaden, det blir en löpar/ gångtävling den 16 juli. Vi kommer att göra en del insatser med att måla och rätta gångplattor vid Paviljongen under våren och försommaren.

Vi har även skrivit avtal med Fors Företagarförening om guidning och städ, mm vid Paviljongen.

Vi har sökt och fått 8,5 miljoner i stöd från PTS i fortsatt fiberutbyggnad.

Jag har haft ett möte med SCA, dom presenterade att SCA kommer att vilja bygga mer vindkraftsparker på sina marker, det gäller vår kommun och även andra kommuner.

Jag har deltagit i ett radioprogram, P1 angående ersättning för vind och vattenkraft.

Jag har även deltagit i ett möte angående det ekonomiska läget som är just nu för transportnäringen.

Jag har deltagit i stämman för FSV, som hölls i Ånge kommun.

Jag och en tjänsteman från BOM har haft möte med Sommai angående en ny byggnad som ska uppföras i Bispgården.

Vi har haft en stor totalförsvarsövning i vår kommun, mycket lyckad och vi fick väldigt mycket beröm från alla inblandade parter över vårt agerande under övningen och i förberedelserna.

Stor eloge till vår personal som var aktiva under övningen.

KSAU har haft möte med styrgruppen för Gisslenska fonden.

Dialogmötet i Bispgården var väldigt bra, många kloka synpunkter lyftes av medborgarna.

Mikael Westin © kommunstyrelsens ordförande.

Information från Samhällsbyggnadsutskottet till KS 220524

Under våren har vi glädjen att hälsa nya medarbetare välkomna till förvaltningen och Ragunda kommun: Anneli Hansson, Enhetschef Fastighet, Ronnie Eckervig, Enhetschef SHB ledning och Daniel Hultén, Fastighetsingenjör.

Arbetsbelastning är fortsatt hög och ökande på Bygg & miljökontoret. Rekryteringar har påbörjats för att fylla vakanser. Projektet med genomgång av anmälningspliktiga miljöfarliga verksamheter som betalar fast årlig tillsynsavgift genomförs under året. Här finns en tillsynsskuld som måste hanteras. Bygg- och miljökontoret beslutade därför om en projektanställning, i syfte att gå igenom samtliga verksamheter som ej fått tillsyn i den utsträckning som avsetts. Detta projekt började löpa i slutet av 2021 och kommer pågå under 2022. Tillsyn inom hälsoskydd på skolor och förskolor genomförs enligt prioritering.

Även sommaren 2022 kommer utomhusbassängen Koppelhällan att hålla stängt. Utredningen om att se över bassängens placering pågår, där Sweco undersöker förutsättningarna på var de kan tänkas vara lämpligt att placera utomhusbassängen i Hammarstrand.

Området kring naturbadplatsen invid Koppelhällan kommer dock att fräschas upp under sommaren.

Försäljningen av fastigheten vid Älggårdsberget kommer att ske efter att fiberanslutningarna åtgärdas innan denna försäljning kan ske.

Projektgruppen jobbar med pågående projekt där flera kommer ha byggstart under våren, vissa projekt väntar på att marken ska tina andra är beroende av leveranser. Maskinhallen på JGY kommer slutföras men där är det problem med förseningar i leveranser av avgassug och ögondusch.

Nu i maj månad har beställda matavfallskärl ställts ut till fastigheterna. Informationskampanjer till verksamheter och flerbostadshus pågår.

På grund av matavfallsinsamlingen och ny entreprenör så har vi uppgraderat kommunens system för avfallshämtningen. Mobile 2. Kvar är att implementera Slamentreprenören i systemet inför slamtömningssäsongen.

Sluttäckning av Stuguns deponi har påbörjats, RGS Nordic har uppdraget.

Annica Lindström
Ordförande
Samhällsbyggnadsutskottet

Information från ordförande i BOU, Elisabeth Björklund

Nuläge BOU

Arbetsmiljön på förskolorna i Hammarstrand upplevs inte vara god.

Tre ansökningar om skolgång samt tre ansökningar till förskola har inkommit från Ukrainska vårdnadshavare.

Rektor för Hansåkerskolan har fattat beslut om blockbetyg vårterminen i årskurs 6 i de samhällsorienterade ämnena.

Samrättning av de Nationella proven pågår.

Sommarplaneringen är klar:

- Smultronets förskola (Överammer) stänger vecka 27–30, barn i behov av omsorg blir hänvisade till Skogsgläntans förskola i Stugun.
- I Bispgården samarbetar förskola och fritidshem.
- Skolbackens förskola (Hammarstrand) samarbetar med Kullstas fritidshem.

Skolutredningen

Det är en workshop den 7 juni 13–15, deltar gör konsulter, förvaltning och rektorer. Barn- och utbildningsförvaltningen har ett nära samarbete med konsulterna.

Delar av innehållet från BUZ-mötet 2022-05-02/03

Regional ANDT-strategi

Det presenterades en rapport om ANDT-arbetet i regionen. Det finns en nationell strategi med 7 mål. Därutöver finns det regionala strategier som är vägledande, kommunerna tar sedan fram lokala strategier som ska visa på hur man ska arbeta med det förebyggande arbetet. Beslut om den regionala strategin tas i Primärkommunala rådet den 30 maj.

SEXIT i skolan

Det är en metod som syftar till:

- att identifiera unga som är särskilt risktagande eller utsatta vad gäller sexuell ohälsa, och/eller unga med erfarenhet av våld,
- att erbjuda/hänvisa till relevant vård och stöd till de som behöver,
- att möjliggöra ett mer strategiskt och relevant arbete,
- att nå alla elever (ungdomsmottagningen når cirka 10% av killarna).

Alla kommuners elevhälsa har erbjudits utbildning. Det ska sedan arbetas med det i skolan.

Lärförsörjning 2021

Rekryteringsbehovet kan räknas om till ett examinationsbehov mätt i antal personer. Totalt behöver cirka 153 000 lärare och förskollärare examineras fram till 2035. Om inget förändras så kommer det därmed saknas cirka 12 000 nytexaminerade lärare och förskollärare år 2035.

Regionens prioriterade områden utifrån länsrapporten 2019_2020

Regionens folkhälsosamordnare informerade om länsrapporten. Det innehöll bland annat vilka faktorer som har påverkan för att skolelever ska må bra:

- Arbetet med **hälsa och välbefinnande** bland flickor behöver prioriteras
- Den **fysiska aktiviteten** är en levnadsvana som behöver stärkas
- Arbeta främjande för att öka andelen med **normalvikt**

Elisabeth Björklund

Info SU

SU har tillsammans med den tf förvaltningschefen Håkan Wretling inlett ett arbete med att ta fram en mall för redovisning till politiken. Syftet är också att knyta detta till ett årshjul som inbegriper de verksamheter som sorterar under SU. Jag har varit närvarande vid Loksam den 11/5 som nu åter är på plats vid AMI, Strandliden. Vid mötet avhölls också styrgrupp samcoach. Projektet som nu går på sitt sista år har åter fått fler deltagare efter att pandemin lagt sig. Vid möte med styrgruppen för familjerådgivningen den 13/5 diskuterades fortsättningen på uppdraget att föra över styrgruppens arbete till Socsam. Det beslutades nu att avvakta bildandet av kommunförbund. FHZ har också träffats för att bla. diskutera hur vi kan arbeta med en ökande övervikt bland våra barn och unga vilken hotar att skapa framtida hälsoproblem för allt fler individer. ANDT strategin beslutades efter det förankringsarbete som pågått. Den bygger på tre fokusområden: Tillgänglighet, social acceptans och vuxnas ansvar.

Planering inför semester innehåller också i år sina utmaningar men bedöms att klaras ut vad gäller bemanningen. Vi saknar dock fortsatt legitimerad personal och har tvingats att anlita extern bemanning.

Håkan Lindström

24/5

Gäller fr 2020-07-14

Närvarolista

Kommunstyrelsen 2019-2022			När-varo	§ 164			§			§		
Nr	Namn	Parti		Ja	Nej	Avs	Ja	Nej	Avs	Ja	Nej	Avs
	Mikael Westin	C	<input checked="" type="checkbox"/>	<input checked="" type="checkbox"/>								
	Annika Lindström	C	<input checked="" type="checkbox"/>	<input checked="" type="checkbox"/>								
	Håkan Lindström	C	<input checked="" type="checkbox"/>	<input checked="" type="checkbox"/>								
	Eva Sundin	-										
	Elisabeth Björklund	Afr	<input checked="" type="checkbox"/>	<input checked="" type="checkbox"/>								
	Jonas Andersson	S	<input checked="" type="checkbox"/>		<input checked="" type="checkbox"/>							
	Elisabet Fjellström	S										
	Lennart Skoog	S	<input checked="" type="checkbox"/>		<input checked="" type="checkbox"/>							
	Kjell Grafström	S										
	Katarina Sahlin	S	<input checked="" type="checkbox"/>		<input checked="" type="checkbox"/>							
	Ulla Vikander	-	<input checked="" type="checkbox"/>	<input checked="" type="checkbox"/>								
	Ersättare											
	Karl-Erik Lundin	KD	<input checked="" type="checkbox"/>	<input checked="" type="checkbox"/>								
	Ingrid Alf	C										
	Isak Lexner Andersson	C										
	Lennart Raswill	C										
	Susanne Söderström	Afr										
	Anton Hammar	S	<input checked="" type="checkbox"/>		<input checked="" type="checkbox"/>							
	Gudrun Wikén	S	<input checked="" type="checkbox"/>		<input checked="" type="checkbox"/>							
	Bob Jonsson	S										
	Gunilla Olsson	S										
	Catarina Raswill Antan	V										
	Pehr Häggkvist	SD										

11 6 5