

Ekonomisk redogörelse per 2020-11-30

Resultat

Ragunda kommun uppvisar per 2020-11-30 ett mycket gott resultat.

Resultatet uppgår till 30,1 mnkr. Det är en avvikelse med 25, 2 mnkr mot det budgeterade resultatet 4,9 mnkr.

Det goda resultatet och den stora positiva avvikelsen beror på att förvaltningarna har erhållit 6,7 mnkr mer i intäkter än budgeterat men även haft minskade kostnader om 4 mnkr. Kostnaden för avskrivningar är 4,4 mnkr lägre än budgeterat. Anledningen är att investeringarna under 2019 inte nådde upp till den förväntade nivån vilket resulterar i lägre avskrivning under 2020. Kostnaden för pensionsutbetalningar är 2,6 mnkr lägre än budget. Generella statsbidrag är 6,9 mnkr högre än budgeterat belopp. Anledningen är att vi erhållit 8,7 mnkr i extra satsning från staten i och med Covid 19.

Resultatet för november månad är - 4,6 mnkr vilket är en negativ avvikelse med 2,2 mnkr.

Resultat per enhet

Den totala nettokostnaden för Ragunda kommuns nämnder uppgår till 263,2 mnkr vilket är en positiv avvikelse från budget med 9,9 mnkr.

Störst positiv avvikelse uppvisar **kommunledningsförvaltningen**, + 12,7 mnkr. Överskottet beror bland annat på ersättning för sjuklönekostnader + 3,2 mnkr, ks-oförutsett + 2,1 mnkr, överskott i projekten för näringslivsutveckling och socioekonomi + 4,0 mnkr. IT-avdelningen och personalavdelningen visar stora överskott, 1,1 respektive 1,5 mnkr.

Störst negativ avvikelse återfinns hos **barn- och utbildningsförvaltningen**, -4 ,7 mnkr. Avvikelsen beror på högre personalkostnader än budgeterat. Ökade personalkostnader beroende på pandemin uppgår till 1,8 mnkr.

Även **samhällsbyggnadsförvaltningen** uppvisar en negativ avvikelse, -1,7 mnkr för den tekniska förvaltningen. Avvikelsen beror på ökade drifts- och underhållskostnader på Ragunda kommuns förvaltningsfastigheter. Ragunda bostad gör ett överskott om 1,9 mnkr och även Bygg och Miljö uppvisar överskott, 1,1 mnkr.

Stöd- och omsorgsförvaltningen uppvisar ett överskott om 142 600 kr trots stora ökade kostnader på grund av pandemin. Ökade kostnader för Covid -19 per 2020-11-30 uppgår till 3,4 mnkr. Av detta är 1,2 mnkr ökade personalkostnader. Resterande del består främst av skyddsmaterial.

Personalkostnader

Kommunledningsförvaltningen och barn- och utbildningsförvaltningen uppvisar underskott på personalkostnader.

Avvikelsen för **kommunledningsförvaltningen** är – 3,9 mnkr. Störst negativ avvikelse finns på AMI -3,0 mnkr och kommunövergripande -1,4 mnkr. Underskottet för personalkostnader beror på ej budgeterade lönekostnader för det socioekonomiska projektet, se resultat per enhet. Underskottet för AMI täcks upp av bidragspengar.

Barn- och utbildningsförvaltningens underskott på personalkostnader beror på fler anställda än budgeterat, -5,5 mnkr. Av detta är 1,8 mnkr en effekt av pandemin.

Övriga enheter gör överskott på personalkostnader.

Investeringar

Den totala investeringsbudgeten för Ragunda kommun uppgår till 61,8 mnkr. Per 2020-11-30 har 24,2 mnkr av budgeten nyttjats. 39% av årets totala investeringsbudget för 2020 är förbrukad.

De största investeringarna är byte tak Hansåkersskolan 2,2 mnkr, genomfart Hammarstrand 1,2 mnkr, förskolan i Stugun 3 mnkr, ombyggnad Strandliden 2,5 mnkr samt VA genomfart Hammarstrand 4,7 mnkr.

Likviditet

Likviditeten är god. Vid november månads slut fanns drygt 60 mnkr. Det är en ökning med 10 mnkr från samma period föregående år.

Lån

Ragunda kommuns totala låneskuld uppgår till 249,9 mnkr. Amortering sker kvartalsvis med 500 tkr, total årlig amortering 2 mnkr.

Lånen är fördelade så att lån med rörlig ränta är 20% av den totala låneskulden och lån med fast ränta uppgår till 80%.

Genomsnittlig ränta för lån med rörlig ränta är 0,178% och för lån med fast ränta 0,341%.

Covid -19, projekt 8002

Total nettokostnad för Covid -19 per 2020-11-30 uppgår till 2,7 mnkr. Intäkterna uppgår till 3,3 mnkr och kostnaderna till 6 mnkr.

Intäkter består av ersättning för sjuklönekostnader, 3,2 mnkr och ersättning för utökad tillsyn 32 400 kr samt ersättning för nedsättning av lokalhyror 53 900 kr.

Kostnaderna består främst av ökade personalkostnader och kostnader för skyddsmaterial. Personalkostnaderna uppgår till 3,4 mnkr och övriga kostnader till 2,6 mnkr. Ökade kostnader för förbrukningsmaterial som munskydd, handsprit, desinficeringsvätska etc. uppgår till 2,1 mnkr.

Under november utbetalades en extra ersättning om 1 500 kr till alla anställda i Ragunda kommun som under året arbetat 100 timmar eller mer. Kostnaden uppgår till ca 1,4 mnkr inkl. sociala avgifter.

Återsök till Socialstyrelsen för ökat kostnader under pandemin har skett två gånger under året, den 31 augusti och den 11 november. Återsökt belopp uppgår till 2,3 respektive 1,1 mnkr. 2020-12-09 utbetalades det första beloppet och vi erhöll 2 159 014 kr från Socialstyrelsen.

För utförligare redovisning se månadsrapport per 2020-11-30 samt sammanställning Covid -19 per 2020-11-30.

Hammarstrand 2020-12-11

Jenny Kröström

Förvaltningschef kommunledningsförvaltningen/ekonomichef

EKONOMISK MÅNADSRAPPORT

Period : **NOVEMBER 2020**

T.o.m. : **2020-11-30**

Ackumulerat : **30 NOVEMBER**

- *Resultat- och balansräkning i sammandrag*
- *Resultat per enhet*
- *Resultat enhet intäkt/kostnad*
- *Avvikelser*
- *Personalkostnader*
- *Personalkostnader per enheter*
- *Investeringar*
- *Likviditet*
- *Lånerapport*

Period : **NOVEMBER 2020**
Till och med : **2020-11-30**
Ackumulerat : **30 NOVEMBER**

RESULTATRÄKNING	PERIODEN			ACKUMULERAT		
	Utfall	Budget	Avv	Utfall	Budget	Avv
Sammandrag (tkr.)						
Verksamhetens nettokostnader	35 487,2	33 637,0	-1 850,2	319 599,2	337 286,7	17 687,5
Skatteintäkter	-19 745,4	-19 720,5	24,9	-217 197,0	-216 996,1	200,9
Statsbidrag	-11 246,2	-11 488,3	-242,1	-133 344,4	-126 412,3	6 932,1
Verksamhetens resultat	4 495,6	2 428,2	-2 067,4	-30 942,2	-6 121,7	24 820,5
Finansiella intäkter	-1,9	-43,5	-41,6	-301,4	-478,5	-177,1
Finansiella kostnader	112,3	47,3	-65,0	1 145,0	1 698,7	553,7
Resultat efter finansiella poster	4 606,0	2 432,0	-2 174,0	-30 098,6	-4 901,5	25 197,1
Periodens resultat	4 606,0	2 432,0	-2 174,0	-30 098,6	-4 901,5	25 197,1

Verksamhetens nettokostnaders andel av skatteintäkter och bidrag	114,51%	107,78%	91,17%	98,22%
--	---------	---------	--------	--------

BALANSRÄKNING	BOKSLUT	BOKSLUT	BOKSLUT
Sammandrag (Mkr)	2020-11-30	2020-10-31	2019-12-31
Anläggningstillgångar	392,7	391,8	384,2
Förråd mm	0,3	0,3	0,3
Kortfristiga fordringar	5,7	4,2	24,0
Kassa och bank	61,0	62,2	37,5
Summa tillgångar	459,7	458,5	446,0
Eget kapital	104,2	104,2	96,1
Akkumulerat resultat	30,1	34,7	8,1
Summa eget kapital	134,3	138,9	104,2
Avsättningar pensioner m.m.	12,2	12,3	12,8
Långfristiga skulder	248,2	248,2	250,3
Kortfristiga skulder	65,0	59,1	78,7
Summa skulder o avsättningar	325,4	319,6	341,8
Summa eget kapital o skulder	459,7	458,5	446,0
Ansvarsförbindelse	159,4	159,4	160,3

Period:	NOVEMBER 2020							
Till och med:	2020-11-30							
Akkumulerat :	30 NOVEMBER							
RESULTAT PER PER ENHET	PERIODEN			ACKUMULERAT			BUDGET HELÅR	
(Belopp i Tkr.)	Utfall	Budget	Avv	Utfall	Budget	Avv		
Politisk verksamhet	353,1	323,5	-29,6	2 994,2	3 553,8	559,6	3 877,7	
Kommunledningsförvaltning	3 512,5	3 700,1	187,6	26 773,7	39 460,8	12 687,1	43 048,2	
Överförmyndarnämnd	1,6	64,4	62,8	312,5	709,0	396,5	773,5	
Samhällsbyggnadsförvaltning	5 066,0	4 185,2	-880,8	28 493,7	26 819,5	-1 674,2	28 098,6	
Ragunda hyreshus	-342,0	-31,7	310,3	-3 800,5	-1 892,9	1 907,6	-1 864,8	
Bygg- och miljönämnd	151,5	516,1	364,6	4 113,8	5 201,7	1 087,9	5 638,0	
Barn- och utbildningsförvaltning	9 446,6	7 757,2	-1 689,4	76 921,5	72 232,5	-4 689,0	78 020,8	
Stöd- och omsorgsförvaltning	12 725,2	11 636,7	-1 088,5	127 113,6	127 256,2	142,6	138 642,0	
Skogsfastigheter	-840,4	-416,4	424,0	-399,2	-995,0	-595,8	-1 500,0	
Färdtjänst	124,8	70,8	-54,0	690,9	779,1	88,2	850,0	
Nettokostnad Ks totalt	30 198,9	27 805,9	-2 393,0	263 214,2	273 124,7	9 910,5	295 584,0	
Gymnasieförbundet	2 146,4	2 082,5	-63,9	23 262,7	22 915,0	-347,7	25 000,0	
Komvux	233,3	291,6	58,3	2 566,7	3 208,1	641,4	3 500,0	
Räddningstjänst	783,7	833,0	49,3	8 635,6	9 166,0	530,4	10 000,0	
Nettokostnad övriga	3 163,4	3 207,1	43,7	34 465,0	35 289,1	824,1	38 500,0	
Nettokostnad nämnder	33 362,3	31 013,0	-2 349,3	297 679,2	308 413,8	10 734,6	334 084,0	
Utbetalning pensioner	859,3	958,0	98,7	7 983,3	10 540,9	2 557,6	11 500,0	
Avskrivningar	1 265,6	1 666,0	400,4	13 936,7	18 332,0	4 395,3	20 000,0	
NETTOKOSTNAD TOTALT	35 487,2	33 637,0	-1 850,2	319 599,2	337 286,7	17 687,5	365 584,0	
Skatteintäkter	-19 745,4	-19 720,5	24,9	-217 197,0	-216 996,1	200,9	-236 740,2	
Statsbidrag	-11 246,2	-11 488,3	-242,1	-133 344,4	-126 412,3	6 932,1	-137 914,4	
SUMMA INTÄKTER	-30 991,6	-31 208,8	-217,2	-350 541,4	-343 408,4	7 133,0	-374 654,6	
Finansiella intäkter	-1,9	-43,5	-41,6	-301,4	-478,5	-177,1	-522,0	
Finansiella kostnader	112,3	47,3	-65,0	1 145,0	1 698,7	553,7	2 100,0	
FINANSNETTO	110,4	3,8	-106,6	843,6	1 220,2	376,6	1 578,0	
RESULTAT	4 606,0	2 432,0	-2 174,0	-30 098,6	-4 901,5	25 197,1	-7 492,6	
Nämndernas nettokostnadsandel av skatteintäkter och bidrag	107,65%	99,37%		84,92%	89,81%		89,17%	

RESULTAT PER ENHET (Belopp i Tkr.)	ACKUMULERAT PERIODEN			2020
	Redovisat	Budget	Avvikelse	
Kommunstyrelsen				
Politisk verksamhet	2 994,2	3 553,8	559,6	3 877,7
<i>kostnader</i>	2 994,2	3 553,8	559,6	3 877,7
<i>intäkter</i>	0,0	0,0	0,0	0,0
Kommunledningsförvaltning				
Kommunledningsförvaltning	26 773,7	39 460,8	12 687,1	43 048,2
<i>kostnader</i>	47 542,3	48 856,2	1 313,9	53 298,5
<i>intäkter</i>	-20 768,6	-9 395,4	11 373,2	-10 250,3
Överförmyndarnämnd				
Överförmyndarnämnd	312,5	709,0	396,5	773,5
<i>kostnader</i>	312,5	709,0	396,5	773,5
<i>intäkter</i>	0,0	0,0	0,0	0,0
Samhällsbyggnadsförvaltning				
Samhällsbyggnadsförvaltning	28 493,7	26 819,5	-1 674,2	28 098,6
<i>kostnader</i>	59 542,5	61 761,1	2 218,6	67 826,1
<i>intäkter</i>	-31 048,8	-34 941,6	-3 892,8	-39 727,5
Ragunda bostäder				
Ragunda bostäder	-3 800,5	-1 892,9	1 907,6	-1 864,8
<i>kostnader</i>	14 422,9	16 776,9	2 354,0	18 503,7
<i>intäkter</i>	-18 223,4	-18 669,8	-446,4	-20 368,5
Bygg- och miljönämnd				
Bygg- och miljönämnd	4 113,8	5 201,7	1 087,9	5 638,0
<i>kostnader</i>	5 207,7	6 543,6	1 335,9	7 102,0
<i>intäkter</i>	-1 093,9	-1 341,9	-248,0	-1 464,0
Barn- och utbildningsförvaltning				
Barn- och utbildningsförvaltning	76 921,5	72 232,5	-4 689,0	78 020,8
<i>kostnader</i>	88 756,8	82 764,3	-5 992,5	90 655,8
<i>intäkter</i>	-11 835,3	-10 531,8	1 303,5	-12 635,0
Stöd- och omsorgsförvaltning				
Stöd- och omsorgsförvaltning	127 113,6	127 256,2	142,6	138 642,0
<i>kostnader</i>	140 950,1	142 492,4	1 542,3	155 264,5
<i>intäkter</i>	-13 836,5	-15 236,2	-1 399,7	-16 622,5
Skogsfastigheter				
Skogsfastigheter	-399,2	-995,0	-595,8	-1 500,0
<i>kostnader</i>	848,8	292,4	-556,4	319,0
<i>intäkter</i>	-1 248,0	-1 287,4	-39,4	-1 819,0
Färdtjänst				
Färdtjänst	690,9	779,1	88,2	850,0
<i>kostnader</i>	720,5	779,1	58,6	850,0
<i>intäkter</i>	-29,6	0,0	29,6	0,0
Nettokostnad Ks totalt	263 214,2	273 124,7	9 910,5	295 584,0
Gymnasieförbundet	23 262,7	22 915,0	-347,7	25 000,0
Komvux	2 566,7	3 208,1	641,4	3 500,0
Räddningstjänst	8 635,6	9 166,0	530,4	10 000,0
Nettokostnader övriga	34 465,0	35 289,1	824,1	38 500,0
Nettokostnad totalt	297 679,2	308 413,8	10 734,6	334 084,0
Utbetalning pensioner	7 983,3	10 540,9	2 557,6	11 500,0
Avskrivningar	13 936,7	18 332,0	4 395,3	20 000,0
NETTOKOSTNAD TOTALT	319 599,2	337 286,7	17 687,5	365 584,0
Skatteintäkter	-217 197,0	-216 996,1	200,9	-236 740,2
Statsbidrag	-133 344,4	-126 412,3	6 932,1	-137 914,4
<i>kostnader</i>	20 014,7	20 012,0	-2,7	21 832,8
<i>intäkter</i>	-153 359,1	-146 424,3	6 934,8	-159 747,2
SUMMA INTÄKTER	-350 541,4	-343 408,4	7 133,0	-374 654,6
Finansiella intäkter	-301,4	-478,5	-177,1	-522,0
Finansiella kostnader	1 145,0	1 698,7	553,7	2 100,0
FINANSNETTO	843,6	1 220,2	376,6	1 578,0
RESULTAT	-30 098,6	-4 901,5	25 197,1	-7 492,6
SUMMA KOSTNADER VERKSAMHETER	395 763,3	399 817,9	4 054,6	436 970,8
SUMMA INTÄKTER VERKSAMHETER	-98 084,1	-91 404,1	6 680,0	-102 886,8
Nämndernas nettokostnadsandel av				
skatteintäkter och bidrag	84,92%	89,81%		89,17%

**BUDGETAVVIKELSER
ACKUMULERAT T O M PERIODEN**

AVD	Avv tkr	Spec / Kommentarer
Politisk verksamhet	560	Överskott sammanträdesarvodet, kurser och resor. Revisionen har även överskott på konsulter.
Kommunledningsförvaltning	12 687	Största delen av överskottet beror på: projekten Socioek. 0,9 mkr, näringsliv-utveckling 3,1 mkr. Ersättning för höga sjuklönekostnader 3,2 mkr. Oförutsett har just nu överskott med 2,1 mkr. Därifrån ska det täckas kostnad på BOU-förvaltningen, mer än 2 mkr vid bokslut. IT-enheten överskott 1,1 mkr, datakommunikation, datatjänster och program-avgifter, licenser och konsulter. Bibliotek överskott personal. Personalavdelningen och dess verksamheter har överskott på 1,5 mkr, främst rehabilitering och företagshälsovård. Underskott finns bl a på bidrag Världsarv Ragundadalen 0,4 mkr och arbetsmarknadsåtgärder, bidrag AF fördröjning en månad.
Överförmyndarnämnd	397	Faktura Bräcke kommun har inte kommit för maj-november, prel 206 tkr. Lägre kostnad för uppdragstagare än budgeterat.
Samhällsbyggnadsförvaltning	-1 674	Teknisk adm enligt budget. Förvaltningsfastigheter och industri/affärslokaler underskott -1.747 tkr, Fritidsanläggningar överskott 359 tkr, VA överskott 1.255 tkr, intäkter minus och övriga kostnader plus mot budget. Renhållning underskott -441 tkr, städ underskott - 134 tkr. Bredband, servanet och ADSL-nät totalt underskott - 1.182 tkr Grönområden, offentlig belysning överskott 433 tkr, väghållning underskott med - 226 tkr.
Bostadsförvaltning	1 908	Hysesintäkter underskott med - 446 tkr, personal överskott med 247 tkr och övriga kostnader underhåll, material m m överskott med 2.107 tkr.
Bygg- och miljö	1 088	Bygg o Miljönämnd överskott + 83 tkr, Plan o Bygg underskott -96 tkr Miljö o Hälsoskydd överskott +400 tkr , intäkter underskott och personal och övriga kostnader överskott. Trafik o bostadsanpassning överskott 701 tkr, varav bostadsanpassning överskott 747 tkr och trafik underskott - 46 tkr.
Barn- och utbildningsförvaltning	-4 689	Kulturskola överskott på personal och material. Förskola totalt underskott 870 tkr, Stugun har det största underskottet även Hammarstrand har underskott. Personalkostnaderna står för underskottet. Intäkterna, avgifter och statsbidrag har överskott med 215 tkr. Skola totalt underskott 4,2 mkr. Övergripande och elevhälsa överskott. Kullsta och Hansåkerskolan har underskott som beror på personalkostnader. Anders-Olof och Järåskolan går i stort enligt budget. Skolskjutsar går minus, det kommer fortsätta gå med underskott. Interkommunala kostnader har förbrukat årets budget. Total Covid-19 kostnad för BOU tom oktober är 1,8 mkr, varav de 1500 kr extra är ca 260 tkr plus po-pålägg Studiebidrag 200 tkr. Kostnader som förvaltningen ska få täckning för är tjänster och studiebidragen.
Stöd- och omsorgsförvaltning	143	<i>Vård</i> : + 722 tkr, Personal - 41 tkr försäkring från föregående månad beror främst på utbetalda engångsersättningar som utgör - 575 tkr. Intäkter överskott främst avgiftsintäkter på säbo och hemvård, tot + 419 tkr. Övriga kostnader överskott + 344 tkr, främst p g a lägre kostnader larm, data m m. <i>Kök</i> : - 59 tkr, personal överskott + 93 tkr och då ingår engångsutbetalningar med 51 tkr . Intäkter underskott - 278 tkr främst inom säbo och korttids, övriga kostnader överskott 126 tkr främst för livsmedel.

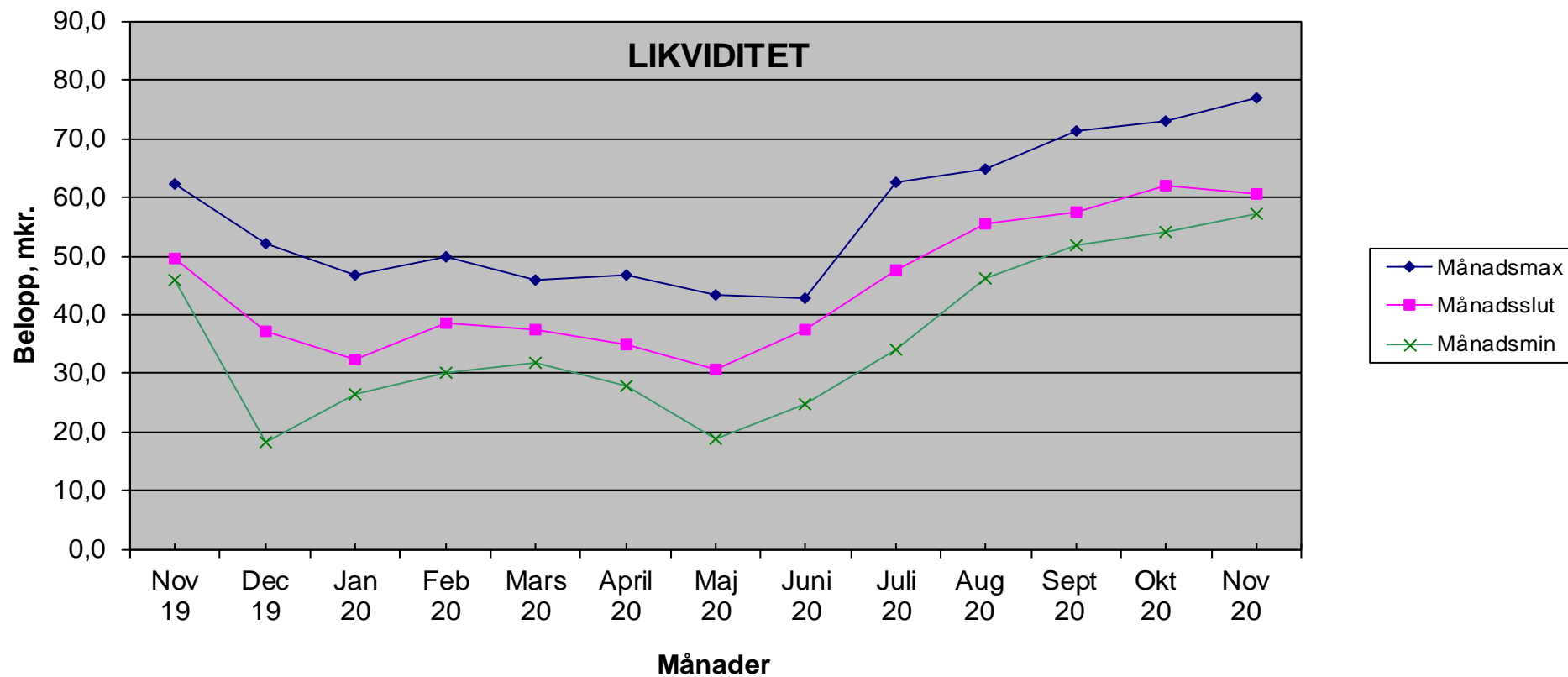
		<p><i>IFO: - 520 tkr, Ifo kontor har ett överskott på 1065,6 tkr, Barn o Unga har ett överskott på 1213,2 tkr och det är att dyra placeringar är avslutade och även en del av de billigare så familjehem används i större utsträckning samt öppenv. Vuxna -2199,9 tkr, succesiv ökning av placeringar speciellt de senaste mån. även familjehem och öppenvård har ökat. Ek Bistånd -25,8 tkr. Familjerätt -2 tkr, Annh stöd till missbruk 27,5 tkr . 5580 -598,4 tkr något lägre intäkt än, samt familje o fosterhem som ej var budgeterat.</i></p>
Skogsfastigheter	-596	Underskott på kostnader.
Färdtjänst	88	
Gymnasium/JGF	-348	Högre månadsbetalning än budget
KOMVUX	641	Lägre månadsbetalning än budget
Räddningstjänst	530	Lägre månadsbetalning än budget
VERKSAMHETER TOTALT	10 735	

LÖNER OCH SOCIALA AVG. (tkr.) NOVEMBER 2020	PERIODEN					ACKUMULERAT				
	Utfall	Budget	Avv	Föreg. år	Avv	Utfall	Budget	Avv	Föreg. år	Avv
30 NOVEMBER										
Löner arbetad tid										
Tillsvidareanställda, arvoden	11 568	13 872	2 304	11 232	336	120 935	151 483	30 548	123 944	-3 010
Vikarier, månadsanställda och timvikarier	3 019	742	-2 278	2 681	339	29 706	10 826	-18 880	26 097	3 609
Övertid/mertid/OB-tillägg	677	504	-173	636	41	8 395	6 219	-2 177	8 520	-125
Övrigt	442	151	-291	784	-342	6 224	1 660	-4 564	9 346	-3 122
Summa löner arbetad tid	15 706	15 269	-437	15 332	374	165 259	170 188	4 929	167 907	-2 648
Löner ej arbetad tid										
Sem.löner/sem.ersättning	2 408	2 072	-336	2 536	-128	9 301	3 219	-6 082	5 294	4 007
Sjukdom dag 1-14	485	71	-414	306	179	4 167	785	-3 382	2 700	1 467
Sjukdom dag 15-59	34	0	-34	11	23	253	0	-253	169	84
Sjukdom dag 60--	23	0	-23	18	5	192	0	-192	35	157
Sjukdom övrigt	23	0	-23	14	9	226	0	-226	157	68
Föräldraledighet/tjänstledighet	34	0	-34	29	5	305	0	-305	349	-44
Övrigt. ex rehab	1	0	-1	76	-74	99	0	-99	432	-333
Summa löner ej arbetad tid	3 008	2 143	-865	2 989	18	14 541	4 004	-10 538	9 135	5 406
Summa löner	18 714	17 412	-1 302	18 322	392	179 801	174 192	-5 609	177 043	2 758
Kostnadsersättningar (resekostn m.m.)	154	138	-16	171	-18	1 591	1 513	-79	1 533	59
Arbetsgivaravgift o soc. försäkringsavg	6 438	6 060	-377	6 209	229	69 530	68 100	-1 430	68 339	1 192
Summa sociala avgifter	6 438	6 060	-377	6 209	229	69 530	68 100	-1 430	68 339	1 192
SUMMA PERSONALKOSTNAD	25 305	23 610	-1 695	24 701	604	250 922	243 804	-7 118	246 914	4 008
Andel mot nettokostnader	75,8%	76,1%				84,3%	79,1%			

PERSONALKOSTNADER PER ENHET	PERIODEN			ACKUMULERAT		
	(Belopp i Tkr.)	Redovisat	Budget	Avvikelse	Redovisat	Budget
Politisk verksamhet	245	254	9	2 476	2 793	317
Kommunledningsförvaltning	2 981	2 704	-278	32 419	28 502	-3 918
Överförmyndarnämnd	2	60	58	144	655	511
Samhällsbyggnadsförvaltning	2 246	2 086	-159	20 834	21 464	630
Ragunda hyreshus	306	340	35	3 270	3 517	247
Bygg- och miljönämnd	325	454	130	3 991	4 523	532
Barn- och utbildningsförvaltning	8 701	7 677	-1 024	78 076	72 573	-5 503
Stöd- och omsorgsförvaltning	10 501	10 035	-466	109 712	109 777	65
Personalkostnader	25 305	23 610	-1 695	250 922	243 804	-7 118
Personalkostnad nämnder tot.	25 305	23 610	-1 695	250 922	243 804	-7 118

INVESTERINGAR						
30 NOVEMBER		BUDGET	REDOVISAT	AVVIKELSE	STATUS	KOMMENTAR
Proj	(Belopp i Tkr)	2020				
TEKNISKA						
1191	ENERGIBESPARANDE ÅTGÄRDER	500,0	200,4	299,6		
1301	HOCKEYRINK KULLSTA	0,0	59,7	-59,7		
1302	PROJ KOPPELHÄLLAN KS §114	500,0	23,9	476,1		
1307	ÅTGÄRDER HÅ I MKÖK, MATSAL	0,0	989,8	-989,8		
1308	BYTE DEL AV TAK HANSÅKERSKOLAN	0,0	2 169,8	-2 169,8		
1309	GENOMFART HAMMARSTRAND	7 500,0	1 184,5	6 315,5		
1315	FÖRSKOLA STUGUN	0,0	3 038,7	-3 038,7		
1321	BYTE AV GATUBELYSNING	500,0	308,7	191,3		
1324	OMBYGGNATION NIPÄNGEN	1 900,0	901,9	998,1		
1329	STÄD- OCH TVÄTTMASKINER	100,0	15,5	84,5		
1335	TILLF UHÅLL 2020	0,0	1 222,8	-1 222,8		
1339	LEKPLATS AKTIVITETSPARK	150,0	0,0	150,0		
1344	FORSHALLEN	250,0	0,0	250,0		
1345	VÄRMESYSTEM NIPÄNGEN	750,0	0,0	750,0		
1369	ÅTGÄRDER LGH BERGEGÅRDEN	0,0	0,0	0,0		
1377	ILOCK LÅSSYSTEM UPPGRADERING	500,0	393,1	106,9		
1385	UTREDN BERGEGÅRDSOMRÅDET	250,0	13,1	236,9		
1387	RAVIN AO	0,0	41,4	-41,4		
1388	NYTT FRYSRUM V MATSAL HÅ	0,0	23,6	-23,6		
1389	DETALJPLANER MM	500,0	0,0	500,0		
1391	FASTIGHETSPLANER	0,0	12,9	-12,9		
1396	OMB IFO STRANDLIDEN	5 800,0	2 527,3	3 272,7		
1399	GEOTEKNISKA UNDERSÖKNINGAR	500,0	0,0	500,0		
1637	NORNAN, OMB ÄNDRAD ANVÄND.	0,0	24,2	-24,2		
1650	OMB PN JAKT LOKAL	0,0	105,7	-105,7		
1661	AO-SKOLAN HEMKUNSKAP	60,0	0,0	60,0		
1670	FASTIGHETSPLAN 1 FASTIGHETER	3 300,0	0,0	3 300,0		
1671	FASTIGHETSPLAN 2 FASTIGHETER	2 000,0	0,0	2 000,0		
1672	OFFENTL TOALETTER STUGUN, HMD	1 500,0	134,1	1 365,9		
1673	DIGITALA SKYLTA DÖDA FALLET	113,0	0,0	113,0		
1674	INTAG FÖR RESERVKRAFT	200,0	0,0	200,0		
1675	STYRSYSTEM RESERVKRAFT HMD	650,0	420,0	230,0		
1676	REOV. RESERVKRAFT STUGUN	100,0	0,0	100,0		
1677	RESERVKRAFT BGDN	0,0	0,0	0,0		x
1678	RESERVKRAFT STUGUN	0,0	0,0	0,0		x
1679	AVL.ANL FÖRSKOLA ÖVERAMMER	500,0	0,0	500,0		
1680	UTEMILJÖ PLUTO/HIMLAVALVET	600,0	0,0	600,0		
1681	VENT HANSÅKER OCH AO	0,0	0,0	0,0		x
1682	OMB MUSIKERBOD DÖDA FALLET	75,0	0,0	75,0		
1683	GARAGE MOBIL SCEN DÖDA FALLET	250,0	0,0	250,0		
1684	OMBYGGNAD ARKIV	100,0	0,0	100,0		
	SUMMA FÖRVALTNINGSFASTIGHETER	29 148,0	13 811,1	15 336,9		
	SUMMA INDUSTRI- OCH AFFÄRSLOKALER	0,0	0,0	0,0		
1333	MARKBÄDD KÖTTSJÖN	375	0	375		
1336	LEDNINGSÅTGÄRDER GENERELLT	1800	1584	216		
1337	VATTENSKYDD SOMRÅDE	200,0	15,8	184,2		
1352	AUTOMATISERING DRIFT VA	350,0	482,2	-132,2		
1354	GENOMFART HMD VA	3 000,0	4736,1	-1 736,1		
1363	MINIREN. VERK STRÖMSNÄS	650,0	0	650,0		

INVESTERINGAR						
30 NOVEMBER		BUDGET	REDOVISAT	AVVIKELSE	STATUS	KOMMENTAR
Proj	(Belopp i Tkr)	2020				
1371	RENOVERING VATTENVERK GEVÅG	0,0	155,7	-155,7		
1372	STUGUNS RENINGSVERK STÄNGSEL	0,0	22,7	-22,7		
1392	HÖGRESERVOAR STUGUN	2 000,0	0,0	2 000,0		
1393	DAGVATTENPLAN STRATEGI	300,0	0,0	300,0		
1657	TRYCKSTTEGRING KULLSTA	350,0	356,3	-6,3		
	SUMMA VA RENHÅLLNING	9 025,0	7 352,8	1 672,2		
	SUMMA TEKNISKA TOTALT	38 173,0	21 163,9	17 009,1		
1397	FÖRRÅD CENTRALGATAN 33	0,0	2,8	-2,8		
1668	FASTIGHETSPLAN 1 BOSTÄDER	3 000,0	0,0	3 000,0		
1669	FASTIGHETSPLAN 2 BOSTÄDER	1 000,0	0,0	1 000,0		
	SUMMA RAGUNDA HYRESHUS TOTALT	4 000,0	2,8	3 997,2		
1104	ORTSSAMMANBINDANDE NÄT	0,0	-389,8	389,8		
1107	STADSNÄT STUGUN	0,0	121,1	-121,1		
1110	BREDBAND KF§6 2016	15 000,0	0,0	15 000,0		
1112	BISPGÅRDENS TÅTORT	0,0	16,4	-16,4		
1115	STADSNÄT HMD-BGDN	0,0	48,0	-48,0		
1122	STUGUNS YTTEROMRÅDEN	0,0	488,3	-488,3		
1154	INFORMATIONSSÄKERHET	100,0	53,0	47,0		
1189	INKÖP DATORER	850,0	420,2	429,8		
1192	LJUDANLÄGGNING KF	65,0	61,3	3,7		
1609	INVENTARIER KÖK	1 300,0	734,4	565,6		
1615	INVEST HEMVÅRD	260,0	0,0	260,0		
1616	MÖBLER SKOGSGLÄNTAN	455,0	582,5	-127,5		
1618	INVESTERINGAR IFO	150,0	0,0	150,0		
1630	STÅBORD PERSONAL RAGUNDA SKOLOR	200,0	184,2	15,8		
1631	SKOLMÖBLER RAGUNDA SKOLOR	220,0	220,6	-0,6		
1632	ELEVATORER RAGUNDA SKOLOR	507,0	307,6	199,4		
1633	DATORER MM RAGUNDA FÖRSKOLOR	100,0	31,6	68,4		
1634	TORKSKÅP HAMMARSTRANDS FÖRSKOLA	64,0	0,0	64,0		
1635	BORD STOLAR KULLSTA	140,0	141,9	-1,9		
1636	KAMEROR AO-SKOLAN	250,0	47,8	202,2		
	SUMMA ÖVRIGT TOTALT	19 661,0	3 069,1	16 591,9		
	KOMMUNEN TOTALT	61 834,0	24 235,8	37 598,2		



LIKVIDITET PER DEN SISTA OCH MAX-MIN 13 MÅNADER

Likviditet (mk)	Nov 19	Dec 19	Jan 20	Feb 20	Mars 20	April 20	Maj 20	Juni 20	Juli 20	Aug 20	Sept 20	Okt 20	Nov 20
Månadsmax	62,3	52,2	46,7	49,8	45,9	46,8	43,5	42,9	62,6	64,9	71,2	73,0	77,0
Månadsslut	49,6	37,2	32,4	38,7	37,6	34,9	30,7	37,5	47,5	55,6	57,5	61,9	60,7
Månadsmin	45,9	18,2	26,4	30,1	31,9	27,9	18,8	24,8	34,0	46,2	51,9	54,0	57,3

LÅNERAPPORT NOVEMBER 2020**Per den 2020-11-30**

RÄNTEBINDNING	BELOPP TKR	ANDEL	RÄNTA	RÄNTEKOSTNAD 1 ÅR FRAMÅT TKR
<u>Rörlig ränta :</u>				
Rörligt - 3 mån	2 741,0	1%	0,150%	4,1
Rörligt - 3 mån	6 500,0	3%	0,180%	11,7
Rörligt - 3 mån	40 339,2	16%	0,180%	72,6
Rörlig ränta genomsnitt			0,178%	
<u>Fast ränta :</u>				
2021-09-15	34 901,1	14%	0,290%	101,2
2021-11-16	40 161,7	16%	0,420%	168,7
2022-06-01	25 278,4	10%	0,050%	12,6
2023-04-24	50 000,0	20%	0,340%	170,0
2024-10-02	50 000,0	20%	0,460%	230,0
Fast ränta genomsnitt			0,341%	
SUMMA	249 921,4	100%		755,1

BARN- OCH UTBILDNINGSFÖRVALTNINGEN																
40100	ADM/ÖVERGRIPANDE FÖRSKOLA			0,7	5,1	17,9	24,7	14,6	14,8	-30,0		9,1	56,9			
33000	KULTURSKOLA											14,3	14,3			
40701	FÖRSKOLOR HAMMARSTRAND				19,5	28,1	142,7	154,8	180,3	36,0	85,5	140,8	787,7			
40705	FÖRSKOLOR STUGUN			0,9	1,2		70,2	97,7	56,0	-29,8		55,0	251,2			
40708	FÖRSKOLOR BISPGÅRDEN						24,5	26,0	31,9	-4,1		21,4	99,7			
40710	LOKALER/DAGHEM						3,9					10,4	14,3			
40770	FAMILJECENTRAL											2,1	2,1			
44010	ADM / ÖVERGRIPANDE SKOLA			25,1	0,1		80,0	-31,8	-10,6	-0,8	21,0	19,1	102,1			
44030	ELEVVÅRD											16,7	16,7			
44290	ÖVRIGT SKOLA											4,8	4,8			
44300	SÄRSKOLA											2,1	2,1			
44050	LOKALER/SKOLOR					4,4	3,3			0,4	0,0	28,7	36,8			
44101	FÖRSKOLEKLASS					7,2	0,0					10,4	17,6			
44113	UNDERVISNING 1-3											38,5	38,5			
44130	ELEVASSISTENTER											6,3	6,3			
44146	UNDERVISNING 4-6						2,9				5,5	66,1	74,5			
44160	STUDIEASSISTENTER											16,0	16,0			
44179	UNDERVISNING 7-9						5,2	15,6				41,4	62,2			
44270	FRITIDSHEM						40,6	63,6	78,0	20,7	6,4	33,4	242,7			
				0,0	0,0	26,7	25,9	57,6	398,0	340,5	350,4	-7,6	118,4	536,6	0,0	1 846,5

STÖD- OCH OMSORGSFÖRVALTNINGEN														
51010	ADM / ÖVERGRIPANDE VÅRD			28,6	598,1	531,4	23,2	10,9	338,9		8,3		1 539,4	
51011	ÖVERGRIPANDE HEMVÅRD							6,0					6,0	
51030	BISTÅNDSENHET										8,3		8,3	
51110	ÖVERGRIP HEMVÅRD H-STRAND										2,1		2,1	
51111	HEMVÅRD			6,8	41,3	11,8	44,2	22,7	14,5	20,9	203,6		365,8	
51130	NATTDISTRIKTSSKÖTERSKA									11,7	8,3		20,0	
51141	SJUKSKÖT HEMVÅRD H-STRAND			0,1	0,4					1,5	9,3		11,3	
51142	SJUKSKÖTERSKOR STUGUN										6,3		6,3	
51143	SJUKSKÖTERSKOR BISPGÅRDEN			0,1							8,3		8,4	
51144	SJUKSKÖTERSKOR BJÖRKHAMMA										4,2		4,2	
51180	ARBETSTERAPEUT,SJUKGYMNAS								0,5		6,3		6,8	
51220	ÖVERGRIPANDE NYVIKSVÄGEN			0,3	35,7	13,4	10,3	103,5	9,7	13,7	39,0		225,6	
51221	NYVIKSVÄGEN, KORTTIDSAVD			18,3	28,5	2,3	2,2		13,0		18,8		83,1	
51222	NYVIKSVÄGEN, VÅNING 1			8,0	33,2	24,0	5,3	10,1	5,4		72,6		158,6	
51223	NYVIKSVÄGEN, VÅNING 2			9,7	42,6	3,1	3,2				48,2		106,8	
51224	NYVIKSVÄGEN, NATTPERSONAL			16,8	8,8	17,0					24,2		66,8	
51230	ÖVERGRIPANDE BERGEGÅRDEN					4,5	10,2	6,0	11,2	4,7	10,1		46,7	
51231	BERGEGÅRDEN/ÄNGEN DAGPERS										26,8		26,8	
51233	NATTPERSONAL BERGEGÅRDEN										12,5		12,5	
51240	ÖVERGRIPANDE NIPÄNGEN			1,2	1,8	4,4	11,0	12,5	4,5	2,0	10,0		47,4	
51243	NIPÄNGEN, DAGPERSONAL				11,2		79,0	55,7	8,1		89,5		243,5	
51245	NATTPERSONAL NIPÄNGEN				11,7			6,5			16,7		34,9	
51260	DAGVERKSAMHET/TERAPI										4,2		4,2	
51280	LOKALER/SERVICEHUS					4,0	2,4	0,3		4,7	11,4		22,8	
51311	GRUPPBOSTAD ALLÉN										4,2		4,2	
51321	ADMINISTRATION LSS-HANDL										2,1		2,1	
51328	PERSONLIG ASSISTENT			9,2	6,0	28,8					9,0		53,0	
55000	ADMINISTRATION IFO			1,1	1,9				7,9		31,3		42,2	
60101	FLYKTINGMOTTAGNING										2,1		2,1	
61011	ARBETSMARKNADSÅTGÄRDER			0,4	20,1	1,3	3,8				64,7		90,3	
68000	FERIEARBETE										4,2		4,2	
80020	MÅLTIDSPRODUKTION			0,2	5,9	11,8	7,4	10,0	1,8	2,8	2,3	54,7	96,9	
				0,0	0,0	0,2	106,3	852,9	653,8	204,8	236,0	416,5	61,5	821,3
													0,0	3 353,3

SAMHÄLLSBYGGNADSFÖRVALTNINGEN														
26530	LIVSMEDELSTILLSYN										-32,4		-32,4	
26010	MILJÖ- O HÄLSOSKYDDSKONTO											6,3	6,3	
21570	ÖVR. ADM PLAN OCH BYGG									0,0		8,3	8,3	
92510	TEKNISK ADMINISTRATION											14,6	14,6	
92540	GS-LÖNER											21,0	21,0	
25000	GRÖNOMRÅDEN, LEKPLATSER											2,1	2,1	
80210	TILLHANDAH. AV LOKALER									-17,8			-17,8	
81610	RAGUNDA HYRESHUS									-36,1			-36,1	
81630	RGDA HYRESHUS UNDERHÅLL											4,2	4,2	
81660	PERSONALKOSTNADER											8,3	8,3	
81680	ADMINIST/FÖRV.KOSTNADER											2,1	2,1	
81860	AVVECKL.LGH PERSONAL											2,1	2,1	
86530	VATTENVERK						83,4						83,4	
86590	PERSONALKOSTNADER											14,6	14,6	
87300	ADMINISTRATION											4,2	4,2	
87600	ÅVC/SOPTIPPAR											2,1	2,1	
91910	UNDERHÅLLSKOSTNADER			50,8	5,2	5,2						4,2	65,4	
91980	PERSONALUTBILDNING						7,3	3,9		1,1		0,0	12,3	
91990	PERSONALKOSTNADER, FÖRV.F						1,5	0,0		0,0		7,3	8,8	
		0,0	0,0	0,0	50,8	5,2	14,0	87,3	0,0	1,1	-86,3	101,4	0,0	173,5
	TOTAL RAGUNDA KOMMUN	0,0	0,0	46,9	231,6	62,4	514,7	251,7	305,4	379,7	-117,0	1 043,9	0,0	2 719,3

Kommundirektören informerar

Nu nalkas en jul som inte ser ut som någon annan. Inte kunde vi ana hur stor effekt det virus det rapporterades om från Kina, ungefär denna tid föregående år, skulle få på världen och på Ragunda. Länet är åter i samma läge som de besvärligaste veckorna i våras.

Sedan mötet i oktober har lokala allmänna råd införts även i region Jämtland Härjedalen. Ragunda kommun har fått hemställan om besöksförbud på Särskilda boenden beviljad, tidsbestämt mellan 3 december och 12 december, därefter har Folkhälsomyndigheten en fastslagen process hur förbuden ska beslutas. Något som också underlättar i vårt arbete för att minska smittspridning är det otroligt fina samarbetet med primärvården i Hammarstrand och Stugun. Vi har hjälpts åt med influensavaccination av vårdpersonal och de har tillsett att såväl vårdtagare som medarbetare inom stöd och omsorg blivit högt prioriterade vid misstanke om covidsmitta.

Våra medarbetare i alla verksamheter har slitit hårt under året och stundvis har vi haft det ytterst besvärligt att personalförsörja vissa enheter, framförallt inom grundskolan och förskolorna men även delvis inom stöd och omsorgsförvaltningen. För att underlätta denna svåra situation har vi aktiverat den centrala bemanningsgruppen, gjort riktade satsningar för att rekrytera vikarier och aktualiserat den förteckning av medarbetare som under våren anmält vilja att hjälpa till inom dessa förvaltningar även om man vanligtvis ej har sin tjänst där. Enhetschefer har fått i uppdrag att göra riskanalyser av vad det skulle innebära för verksamheten om personal skyndsamt behöver förflyttas. Givetvis sker detta arbete i samverkan med de fackliga organisationerna. Vi har också utökat antalet dagar samordningsgruppen för covid-19 träffas från en till tre gånger i veckan.

Vi har via enkäter om organisatorisk och social arbetsmiljö inom projektet Hållbart arbetsliv i Ragunda sett att socialt stöd av kollegor är en betydande friskfaktor. Således arbetar vi vidare med detta och projektledare har tillsammans med centrala bemanningsgruppen sett över olika sätt att bibehålla fysisk och psykosocial arbetsmiljö i olika verksamheter. Till detta går vi även in med chefsstöd så att dessa i sin tur kan stötta sina medarbetare.

27 oktober hade vi en eftermiddag tillsammans med FN och Glokala Sverige, en mycket bra eftermiddag som visade att Ragunda redan har ett stort engagemang och kunskap avseende de 17 Hållbarhetsmålen, vi behöver bara finna strukturen för att inlemma detta i den ordinarie verksamheten. Nu har det tyvärr slagit lite stopp för detta arbete igen då resurserna måste allokeras för att tillse att vi sköter våra lagliga krav.

”Förenkla helt enkelt” kommer också att skjutas på framtiden av olika anledningar. Framförallt behöver samhällsbyggnadsförvaltningen vara i struktur för att ett genomförande ska bli verksamt. Samhällsbyggnadsförvaltningen annonserar efter Översiktsplanerare i syfte att kunna ta fram en ny översiktsplan. Denna är nödvändig för att Ragunda ska kunna planera för såväl nya etableringar av företag som bostäder och industrimark.

WSP fortsätter sitt arbete enligt plan med att ta fram program och planer inom näringsliv och utveckling för Ragunda kommun. Härom kvällen hölls en mycket välbesökt digital workshop med över 30 deltagare från näringslivet och kommunen. Där framkom många bra tankar och idéer. Något många framhöll var samverkan i hela kommunen och det tror jag att samtliga deltagare tog med sig från mötet.

Arbetet med Stratsys följer också tidsplanen. Vi alla är spända på att få ta del av överblickbar statistik, kunna följa mål, verksamhetsplaner och årshjul ”med ett knapptryck”.

Ny förvaltningschef för stöd och omsorgsförvaltningen, att efterträda nuvarande vid pensionsavgång, är rekryterad. Han heter Nils-Olof Nilsson och arbetar för närvarande som IFO-chef i Nordanstigs kommun. Från 14 december till och med 31 mars är Elin Dahlin, nuvarande chef Arbetsmarknad och integration, tillförordnad chef på Samhällsbyggnadsförvaltningen.

I tjänsten,
Eva Norum kommundirektör

Kommunalrådet informerar

Covid-19 behåller sitt grepp om vår kommun, vår personal gör ett fantastiskt jobb. Vi har klarat oss bra hittills men det är viktigt att vi alla tar ansvar, håll i, håll ut och håll avstånd.

Jag har varit i kontakt med Zepro, det blev 17 personer som blev uppsagda från sitt jobb och några som fick ett avgångsavtal.

Kommunalråden i länet har jobbat fram en bruttolista över infrastruktursatsningar som vi tycker är viktiga för länet, vi har tillsammans med regionråden sen kommit fram till en prioriteringslista för den nationella planen. 4 december hade vi ett möte där fastställde vi prioriteringarna som nu skickas som förslag till RUN för beslut.

Jag har deltagit i ett rundabordsamtal med vice riksbankschefen Cecilia Kingsley och ett antal personer från näringslivet.

Jag har haft ägarsamråd med JGY och JRF. Besparingar inom båda verksamheterna diskuterades och kommer att behövas på båda förbunden. Covid -19 ställer till det för JGY, men dom hanterar problemet bra.

Jag, oppositionsrådet och kommundirektören har haft möte med RETAB och Adven om framtiden för vårt energibolag.

Jag har haft ett antal samtal med Sigtuna kommun angående social dumping i vår kommun, det är inte acceptabelt att hantera människor på det här sättet.

Presidiet har haft möte med Peter Ladan angående jobbet i världsarvsbolaget. Vi kommer att bjuda in Peter till KS för att informera mer om Geoparks jobbet nästa år. Vi har även haft möte med medborgare från Borgvattnet och Fullsjön angående vindkraftsutbyggnad i vår kommun.

Presidiet och kommundirektören har haft möte med Stuguns Företagarförening, Stugubygdens framtid och Pro, mötet handlade mycket om hur vi kan skapa tillväxt i Stugun.

Presidiet tog beslut i samråd med kommundirektören att skicka in en hemställan om tillfälligt besöksförbud på våra särskilda boenden. Vi fick den godkänd. Den gäller till 12 december

Vi har haft möte med WSP och ett stort antal deltagare från näringslivet och vår organisation då det gäller framtagandet av en plan för näringslivet och vår organisation som ska jobbas fram i början på nästa år.

Vi har haft möte med Strömsund och Leaderkontoret inför nästa programperiod.

Jag har deltagit på ägarsamråd med Servanet, det var en del frågeställningar till mig angående vårt agerande då det gäller avtalet.

Vi har haft ett möte med Thailands ambassadör och diskuterat det avtalsförslag som KS skickade, mötet var bra och konstruktivt. Vi ska besvara ett antal frågor och se hur vi går vidare med de

synpunkter man hade på avtalsförslaget, och vi fick med oss ett antal frågor som vi måste behandla.

Mikael Westin © KSO

Information till kommunstyrelsen 2020-12-15

Alla verksamheter har under hösten varit drabbade av hög sjukfrånvaro bland personal vilket har medfört svårigheter att bemanna verksamheterna.

Förskolorna har återgått till den rutinen som genomfördes under våren med hämtningar och lämningar utomhus.

Familjekarantän innebär att nu ska alla vara hemma om någon i familjen har konstaterad Covid, detta till skillnad från tidigare då de yngre barnen fick vistas i respektive verksamhet.

Avstämning sker *dagligen* mellan förvaltningens chefer kring frisktal, sjuktal om särskilda händelser och hur information sker till vårdnadshavare. Carina Landin håller hemsidan uppdaterad.

Skolinspektionen är i slutet av sin granskning och förvaltningen upplever att den har genomförts med stor noggrannhet. Det mesta har granskats, det har varit många detaljerade frågor och granskningar av olika dokument gällande Hansåkersskolan och Anders Olofskolan. På Järåskolan genomfördes en enklare granskning.

Kulturanalysen på Anders Olofskolan är klar och sammanställs nu, förhoppningsvis är resultatet med behov av åtgärder vara klar före jul. Ett område som man redan nu kan se handlar om schemaläggning.

Elevenkäten visar bland annat på att områden inom trygghet och studiero är förbättringsområden.

Förvaltningschef har gett verksamheten i uppdrag att se över elevhälsans organisation. Ny organisation förväntas vara klar till terminsstart våren 2021.

Sanering av ventilationen på Anders Olof skolan pågår. Bygg- och miljöförvaltningen är inkopplad, allergirond är gjord och luftmätning ska göras på hela skolan mellan den 19-2112

Eleverna i åk 6-9 har distansundervisning på heltid under saneringen.

Skolskjutsar: En förälder har överklagat ett beslut om nekad skoltaxi. Ärendet är skickat till förvaltningsrätten för prövning. Kommunen hänvisar till föräldraansvaret.

//Elisabeth Björklund

Information från Samhällsbyggnadsutskottet till KS 201215

Eva Norum har utöver sitt ordinarie uppdrag fram tills nu varit tf förvaltningschef för samhällsbyggnad i drygt två månader. Men för att tillse en mer långsiktig förutsättning för verksamheten, ordinarie förvaltningschef som är fortsatt sjukskriven och för Eva Norum har beslut tagits att utse Elin Dahlin, nuvarande enhetschef för AMI, att vara tf förvaltningschef under perioden 14 december till och med 31 mars 2021.

I ärendet om arsenik i dricksvattnet har Samhällsbyggnadsutskottet föreslagit KS att avslå fastighetsägarnas begäran om att kommunen, med hänvisning till § 6 i vattenskyddslagen, ska tillse dricksvatten för 9 fastighetsägare i Harbäcken.

För att kunna åberopa § 6 i vattenskyddslagen att tjänsten behövs i ett större sammanhang där 20–30 fastigheter brukar anges som minimum.

En utredning visar på en kostnad av 4 175 000 kronor för att ansluta fastigheterna till det kommunala nätet i Höglunda. I den summan ingår inte kostnad för eventuell sprängning i berg utan enbart ordinarie grävarbete. Tillkommer gör även Lantmäteriets kostnader för ledningsrätt samt även personalkostnader för inkoppling.

Samhällsbyggnadsutskottet föreslår att fastighetsägarna går samman i en vattenförening och undersöka möjligheterna att på annat sätt ordna vattenförsörjningen.

Regeringen har beslutat om regelförändringar vad gäller insamlande av farligt avfall.

En utökad anteckningsskyldighet började gälla 1 augusti 2020 och berör alla verksamheter som producerar, transporterar, samlar in, behandlar samt mäklar eller handlar med farligt avfall.

Från 1 november ska dessa verksamheter börja rapportera in antecknade uppgifter om det farliga avfallet till det nya avfallsregistret hos naturvårdsverket.

Syftet med rapporteringen är att ge en tydligare bild över det farliga avfallets väg genom landet. Det ökar möjligheten att säkerställa att avfallet slutligen tas om hand på rätt sätt.

Rapporteringskravet i sig innebär en administrativ och ekonomisk belastning för kommunen och måste i så fall utökas med en tjänst på ÅVC, en kostnad som då måste tas igen på grundavgiften för renhållningen

Renhållningen vill därför göra likt flera andra kommuner har gjort och stänga insamlingen av farligt avfall från företag och verksamheter med hänvisning till ny lagstiftning.

Företag och verksamheter hänvisas därmed till den privata avfallsmarknaden (Stena och Lundstams) samt till Gräfsåsens avfallsanläggning.

Annica Lindström
Ordförande Samhällsbyggnadsutskottet

Sociala utskottet för KS kännedom

Inom IFO är det en fortsatt ganska hög belastning vad gäller insatser för vuxna, vi har dock fortsatt normalläge vad gäller ekonomiskt bistånd. Orosanmälningar barn har varierat över året, efter en lugnare period under sommaren har anmälningarna ökat. Efter bla. synpunkter från revisionen har informationen om hur orosanmälningar kan göras uppdaterats till skolor och genom vår hemsida.

Projektet samverkanscirkeln som drivs genom AMI i samarbete med bla arbetsförmedling Ifo, Ami och försäkringskassan har haft ett minskat inflöde av deltagare trots att det finns personer som är kvalificerade för deltagande. Frågan har lyfts vid Loxsam och i styrgruppen och vi hoppas att detta rättar till sig.

Både inom Socsam och Svom har frågan om kommunal samverkan i regionen diskuterats efter att Bergs kommun sagt upp sitt avtal med Familjehemscentrum. Jag har som representant för vår kommun uttalat att vi är nöjda med detta samarbete och inte kan klara en sådan uppgift som Familjehemscentrum utför på egen hand. Vi har också redovisat en positiv syn på övriga gemensamma samarbetsavtal inom regionen. Att samarbeta och samverka är en förutsättning för att vi som små kommuner skall kunna fortsätta utveckla vår service till medborgarna.

Efter samråd med våra säboenheter begärde vi efter att pandemin tagit ny fart att få återinföra besöksförbud. Den 3/12 återinfördes detta att gälla till och med den 12/12.

Personalsituationen inom vård och omsorg är tidvis ansträngd men under kontroll. Vi har några sjuksköterskor som lämnat sin tjänst dels genom annan anställning men också genom pensionsavgång. Det finns en balans mellan detta och nya anställningar, dock betyder också här att pandemin understundom ökar frånvaron genom vab och sjukskrivningar. En oroande uppgift är att tillverkningen av apodosförpackningar också är starkt påverkade av den pågående pandemin och har varnat för att de kan tvingas att tillfälligt stänga tillverkningen. Detta skulle betyda en avsevärd behovsökning av legitimerad personal därför har också en viss överanställning skett genom tillfälligt inhyrd personal.

De fördyringar som presenterats när det gäller flytten till Strandliden skapar osäkerhet i organisationen och det viktigt att det fattas beslut som gör att planen att få till en god arbetsmiljö med god säkerhet i arbetet sätts i verket.

Håkan Lindström, ordförande sociala utskottet

Fastighetsförsäljning

Fastigheten Ragunda Hammaren 1:66, polishuset, har sålts till Samuel Norman Lexell för 1 MKR. Tillträdesdag var den 1:a december 2020

Vi har antagit offert från Carlsson Ring Fastighetsmäklare om att hjälpa oss med försäljning av de fastigheter som är säljbara. I förmedlingsuppdraget ingår allt som vanligtvis ingår i en traditionell fastighetsmäklartjänst.

Bifogar sammanställning över de fastigheter som det finns ett politiskt beslut på att de ska säljas KS Dnr 2017/513-053.

PO Bengard e.u

<u>Fastighet</u>	<u>Benämning</u>	<u>Status</u>
Åsen 1:7	F d Missionskyrkan	Värderad till 40 Tkr 2020, Z-lyften köpa?
Österdövikén 1:40	Ridhuset	Ska det säljas? Finns något senare beslut?
Gisselgård 2:5	Industribyggnad	Värderad till 1,9 MKR 2018, Hur ska den säljas? Hyresgäst men ej till det priset
Bispgården 2:39	Museum Älggårdsberget	Ska säljas men hur?
Hammaren 1:66	Polishuset	Såld till värdering 1 Mkr 1 december 2020.
Munsåker 1:187	Tegelbruksvägen 27	Ska säljas när hyresgäst flyttat ut
Näset 2:37	Tingshuset	Sålt enligt anbud 205 Tkr, september 2019
Ragundabotten 1:880	Trafikskolan, elaffär	Värderad till 750 Tkr, 2020. Ska säljas, Knutpunkt Fjärrvärme
Stugubyn 3:114	F d Läkarmottagning	Ska säljas
Byn 1:112	F d Sca förråd, garage	Såld en gång men gick ej igenom som jag förstått, måste utredas
Borgsjö 1:140	Brandstation Borgvattnet	Ska den säljas?
Kullsta 4:1	Bunker	Ska den säljas? Krisberedskap
Åsen 1:136	GS Kommunförråd	Ska den säljas? Nod för bredband och ska bli nya platsen för ÅVS
Rgbotten 1:1124	Centralgatan 35	Såld för 1 krona, 2018.

KS § 143 Dnr KS 2020/973

Förhållandet visstidsanställningar kontra tillsvidare.

2020-09-30

Tillsvidare 442 personer

Visstid 248 personer

2020-11-30

Tillsvidare 445 personer

Visstid 264 personer

Ökningen av visstidsanställningar mellan september och november har med stor sannolikhet att göra med den pågående pandemin. Då kommunen tar in timvikarier för att lösa behovet vid ökad sjukfrånvaro och frånvaro för vård av barn.

Förklaringar

I antalet personer ”visstid” finns de medarbetare som har:

- En begränsad anställningstid.
- En anställning enligt AB eller PAN.
- Ett vikariat eller allmänvisstidsanställning.
- Månads- eller timlön.

I denna siffra presenteras antalet personer, inte antalet anställningsavtal. (En person kan ha flera anställningsavtal pågående samtidigt.)

Antalet personer redovisar att de har ett aktivt anställningsavtal, inte i vilken utsträckning eller om de har arbetat.

Anställningar enligt BEA är inte med i denna beräkning.

AB = Allmänna bestämmelser

PAN = Personlig assistent och anhörigvårdare

BEA = Bestämmelser för arbetstagare i arbetsmarknadspolitiska insatser