

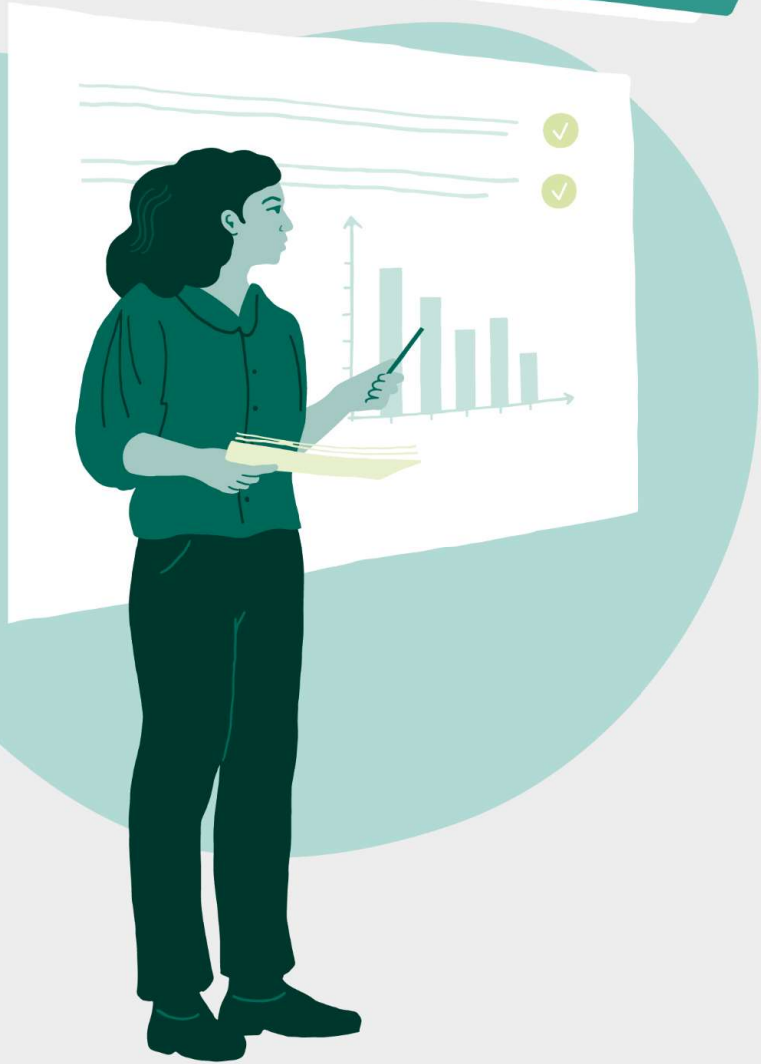
Lagen
i våra
händer



Brottsförebyggande rådet (Brå)

- Statlig myndighet under Justitiedepartementets ansvarsområde
- Brås uppdrag: verka för att brottsligheten minskar och tryggheten ökar i samhället
- Tar fram fakta och sprider kunskap om brottslighet, brottsbekämpning och brottsförebyggande arbete





Innehåll

- Vad är brottsförebyggande arbete
- Genomgång av lag(2023:196) om kommuners ansvar för brottsförebyggande arbete:
 - Vad betyder kunskapsbaserat arbete utifrån lagens intention?
- Tid för frågor



Vad är brottsförebyggande arbete?

”Brottsförebyggande arbete är åtgärder som syftar till att dels påverka de omständigheter i situationen som gör att personer väljer att begå brott, dels de åtgärder som syftar till att minska benägenheten hos människor att begå brott.”

Inte brottsförebyggande

- men kan ha brottsförebyggande effekter

- God fysisk och psykisk hälsa
- Fungerande familjerelationer
- Skolprestation samt utbildningsnivå
- Meningsfull fritid
- Etablerad arbetsmarknad
- Stabilt boende samt bostadsområde

Centrala begrepp inom brottsförebyggande arbete

Brottsförebyggande arbete kan beskrivas på fler sätt. Rutinaktivitetsteorin, "brottstriangeln" är ett sätt att förstå varför brott sker och hur de kan förebyggas:

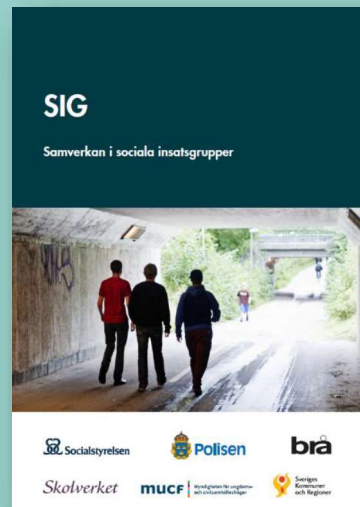
- Motiverad gärningsperson
- Ett lämpligt objekt (person eller egendom)
- Frånvaro av kontroll

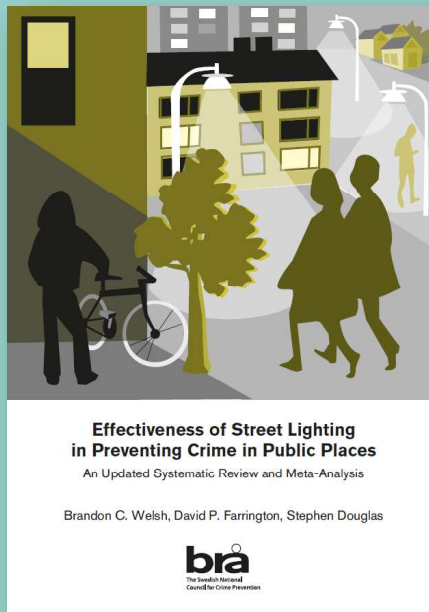


Två brottspreventiva fokus

Social prevention

- Riktas mot individens benägenhet att begå brott eller risken för att utsättas för brott.
- Påverka attityder, beteenden, självkontroll
- Kräver ofta tid innan åtgärden ger effekt





Två brottspreventiva fokus

Situationell prevention

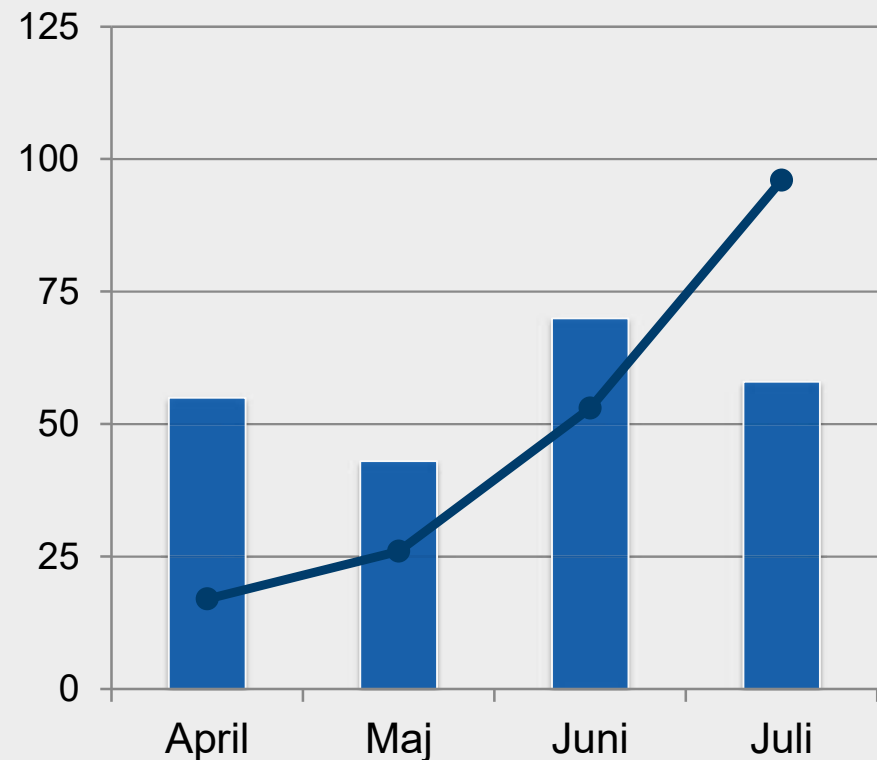
- Riktas mot att motverka förekomsten av situationer (platser) där brottslighet kan uppstå.
- Öka ansträngningen, öka risken, minska belöningen, reducera provokationer, ta bort ursäcker.
- Ger ofta snabba effekter

**Vad säger
forskningen
om vad som
ger effekt?**

**Ett kunskaps-
baserat och
systematiskt
arbete**

Systematiskt och kunskapsbaserat

- Kunskap om brottsproblemets omfattning, struktur och utveckling
- Analys av möjliga bakomliggande orsaker till brottsproblemet
- Att arbetet är riktat mot orsakerna till brottproblemet
- Att insatser är, så långt det går, beprövade eller utvärderade
- Är återkommande reviderat utifrån uppföljning eller utvärdering



Lag(2023:196) om kommuners ansvar för brottsförebyggande arbete



Vad innebär lagen?

- Kommunerna har ett brottsförebyggande ansvar sedan 1 juli 2023
- Kommun och polis får ett mer likvärdigt gemensamt brottsförebyggande ansvar
- Arbeta systematiskt och kunskapsbaserat
- Lagen är normativ – vinsten med att uppfylla lagen är att kunna förebygga mer brott



Lagen i korthet

Kunskapsbaserad arbetsprocess

- Krav att ta fram och uppdatera en lägesbild över brottsligheten inom kommunens geografiska område, analysera orsaker bakom brottsligheten, besluta om och följa upp åtgärdsplan.

Samordningsansvar och samordningsfunktion

- Krav att samordna och stödja genomförandet av kommunens brottsförebyggande arbete samt tillsätta en samordningsfunktion för brottsförebyggande frågor.

Ledningsansvar

- Krav på kommunstyrelsen att leda kommunens samlade brottsförebyggande arbete samt krav att verka för strategiskt råd och samverkansöverenskommelser med relevanta aktörer.

Verksamheter som kan behöva involveras

Kommunens förvaltningar:

- Socialtjänst
- Kultur och fritid
- Stadsbyggnad
- Gata/park, underhåll m.m.
- Näringsliv
- Miljö
- Skola/utbildning

Externa aktörer:

- Polismyndigheten
- Länsstyrelsen
- Näringsliv
- Civilsamhälle
- Region
- Kommunala bolag, allmännyttan och samhällsfastigheter



Kunskapsbaserad arbetsprocess



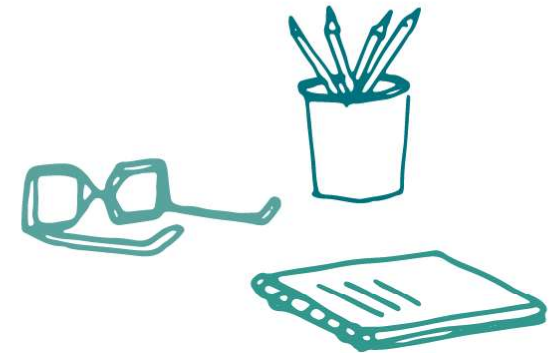
4-7§ Lägesbild och åtgärdsplan

- Ta fram en lägesbild över brottsligheten inom kommunens geografiska område:
 - brottsligheten, dess omfattning och konsekvenser,
 - annan information av betydelse,
 - en analys av kartläggningen.
- med lägesbilden som underlag, besluta om åtgärdsplan för att förebygga brott
- uppdatera och följa upp minst vartannat år



Att ta fram en lägesbild

- Inte självklart vilken information som ska ingå
- Huvudfrågan: vilken information hjälper oss att förstå omfattningen och struktur på brott?
- Kvantitet trumfar inte kvalitet
- Stöd från Brå: tre nivåer utifrån organisationens kapacitet
- Ett underlag för prioriteringar i det brottsförebyggande arbetet



Lägesbild - grundläggande nivå

Exempel på kommunalt underlag:

- Incidentrapporteringssystem
- Kostnader sanering klotter/skadegörelse
- Orosanmälningar
- Anlagda bränder
- Skolundersökningar (med frågor om brott/utsatthet)
- Lokala alkohol- eller drogvaneundersökningar
- Underlag från narkotikamätningar i avloppsvattnet

Exempel polisen:

- Anmälda brott
- Händelserapporter (införda i STORM)
- Medborgardialoger/trygghetsmätningar



Lägesbild - grundläggande nivå

Exempel kommunala bolag/näringslivet:

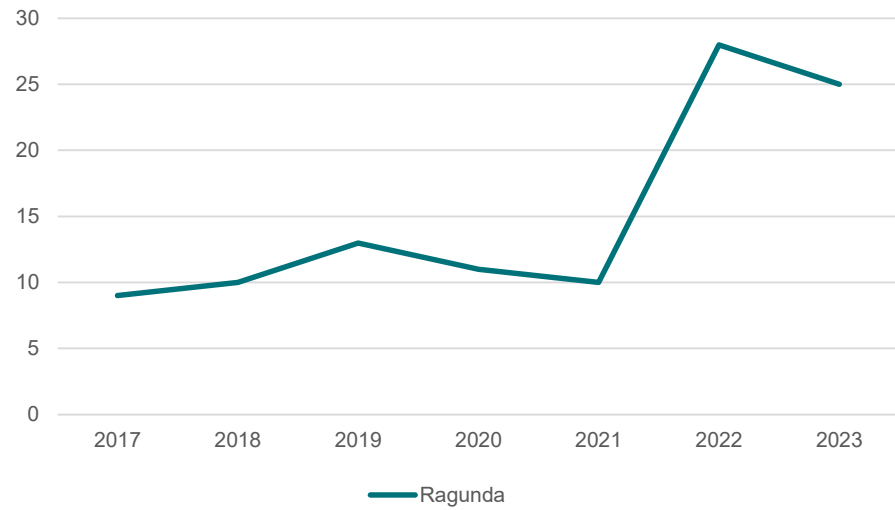
- Lokala boendeundersökningar (med fokus på otrygghet/utsatthet för brott).
- Kostnader för skadegörelse.
- Vaktarrapporter från väktarbolag som bevakar kommunala objekt.

Exempel Brå/SKR/övrigt:

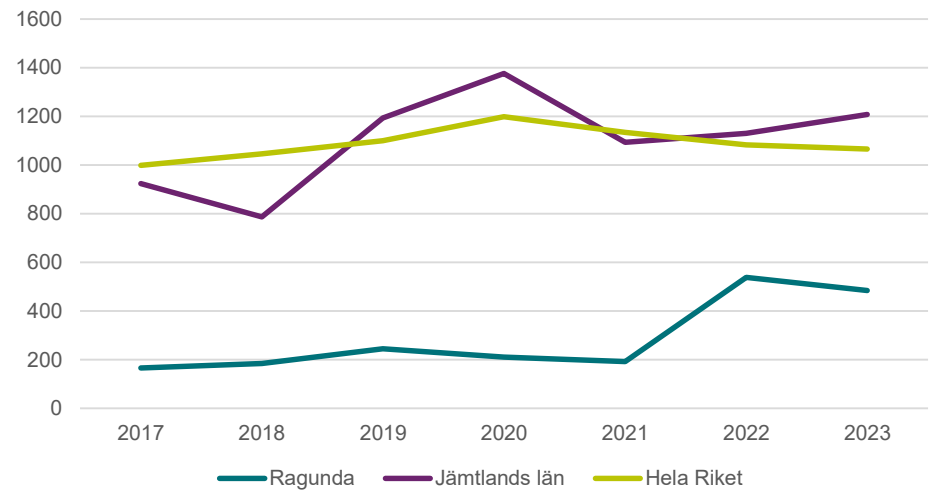
- Nationella trygghetsundersökningen (NTU)
- **SKR Öppna jämförelser: trygghet och säkerhet**
- **Kolada statistik över anmälda brott och resultat från NTU**
- Socioekonomiska/sociodemografiska data på kommunnivå (SCB)



Antal anmälda narkotikabrott Ragunda 2017-2023

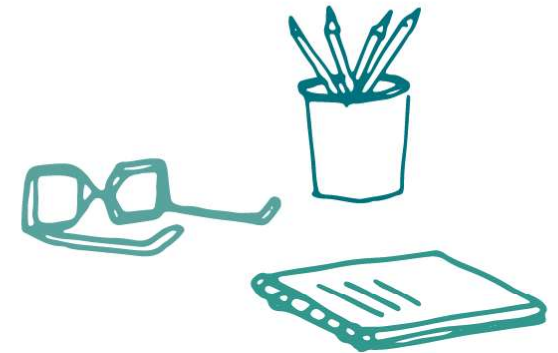


Antal anmälda narkotikabrott per 100 000 invånare Ragunda 2017-2023



Att göra en orsaksanalys

- Varför uppstår problemet?
- Vad i situationen kan förklara att problemen uppstår just på den platsen (brist på social kontroll, mörkt, krogtätt, stor in- och utflyttning)?
- Vilka egenskaper hos den brottsutsatta (t.ex. affären, cykel eller brottsoffret) kan förklara varför just de blir utsatta (inte låst, värdefull, onykter)
- Vilka egenskaper hos gärningspersonen kan förklara varför just den personen begår brott (låg impuls kontroll, kunskap, dålig umgänge)



Att göra en orsaksanalys



Case:

*Polisen berättar att de har noterat en ökad narkotikaförsäljning i Hammarstrand, mer specifikt vid busstationen och Trätojordsbacken. Framförallt har de noterat att försäljningen sker i ett skogsparti nedanför busstationen, ett förråd mot Strandvägen som tillhör kommunen, och i ett **härbre på** trätojordsbacken som tillhör en förening. Troligen kommer försäljarna med bussen från Östersund.*

Vilka skulle kunna bidra i en orsaksanalys för att fördjupa förståelsen om varför dessa brott uppstår?



Det kunskapsbaserade arbetet i en liten kommun

Styrkor:

- Närhet till politik, ledning, förvaltningar
- Närhet till invånare och externa aktörer
- God lokalkännedom

Utmaningar:

- Resursbrist
- Nationell statistik och enkätundersökningar blir inte lika tillförlitliga
- Lätt att hamna på individnivå





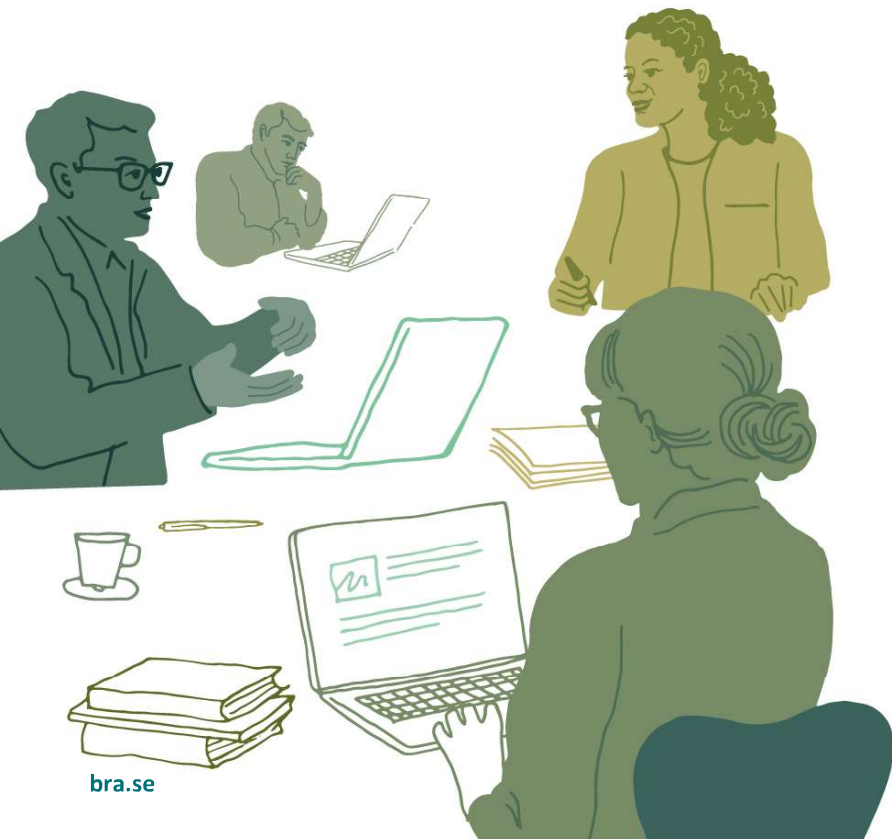
Norsjö kommun, Kapabla väktare

Intressant exempel som åskådliggör:

- Vikten av att beakta de kommunala förhållandena
- Det kunskapsbaserade arbetssättet
- Att vända ett ”problem” till möjlighet

Norsjö bakgrund

- Landsbygdskommun i Västerbotten
- Ca 4000 invånare
- Låg befolkningstäthet, långa pendlingsavstånd och låg polistäthet
- Ingår i lokalpolisområde Skellefteå



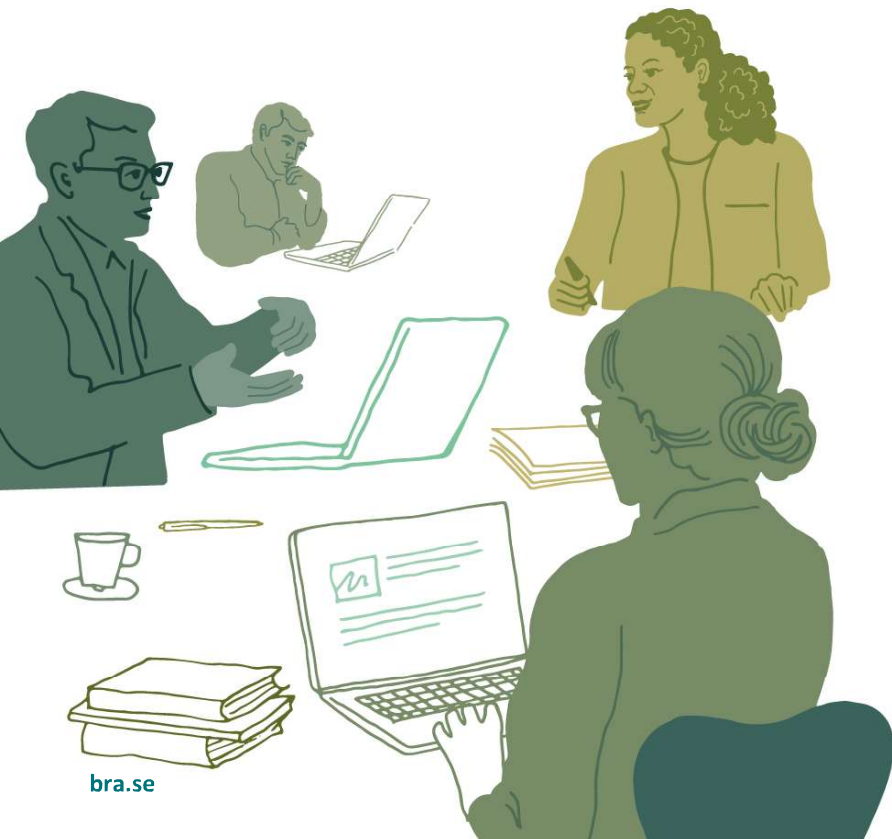
Norsjö lägesbild och analys

- En ökande trend av bostadsinbrott och **tillgreppsbrott mot trävaru-, maskin – och åkeriverksamhet**
- Ordningsstörningar i trafik (motorburen ungdom)
- Låg polisnärvaro ↔ låg anmälningsbenägenhet ↔ låg upptäcktsrisk
- Höga nivåer av trygghet ↔ **hög områdesidentitet och solidaritet i grannskapet**



Val av åtgärder

- Grannsamverkan
- Unga kapabla väktare – rekrytering av unga med A-traktorer för att patrullera
- Utökad samverkan med räddningstjänst – bilpatrullering under vissa kvällar och nätter



Organisation och förankring



Samverkansöverenskommelse mellan polis och kommun.

- Att minska brottslighetens mörkertal med tidig upptäckt som bärande komponent,
- Minskad utsatthet för brott,
- Ökad trygghet,
- Att aktivera medborgare i det trygghetsskapande och brottsförebyggande arbetet.

Framgångsfaktorer:

- Förankring av projektet inom organisationerna: harmoniserade med befintliga prioriteringar och målsättningar
- En formell avsiktsförklaring genom beslut av kommunstyrelsen
- Korta fysiska avstånd mellan tjänstemän, verksamhetschefer och beslutsfattare.

Tack!

Emelie Eriksson
Utredare
Enheten för utveckling av brottsförebyggande arbete
Tfn: +46 (0)8 518 32 414
emelie.eriksson@bra.se

Mer stöd på webben:

www.bra.se/forebyggabrott



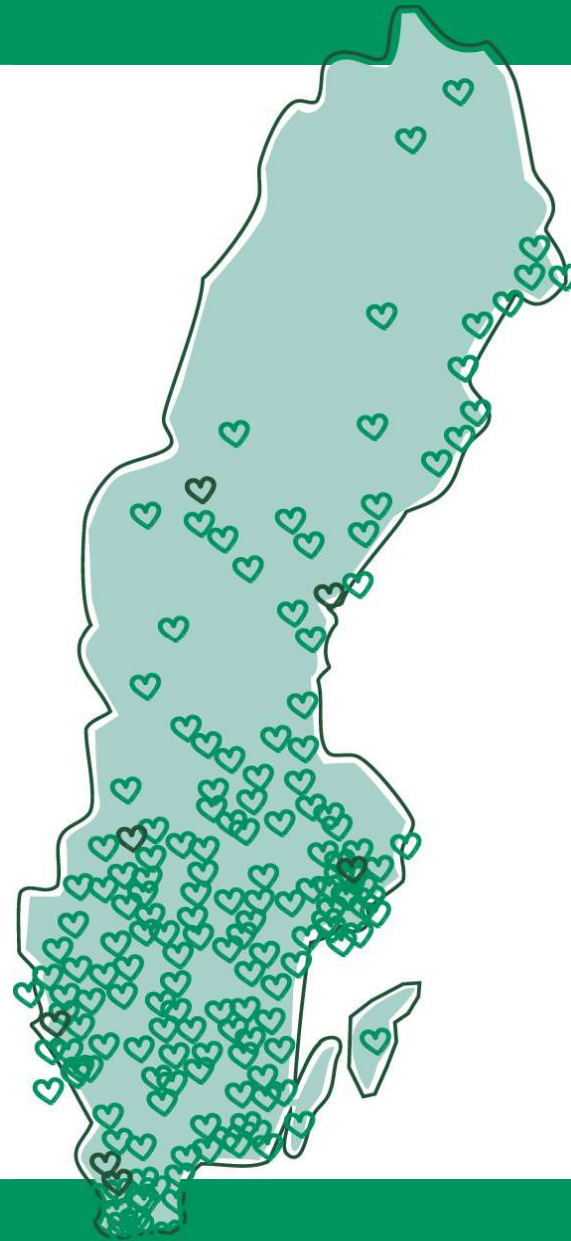
VARJE SJÄLVMORD ÄR ETT FÖR MYCKET

Anneli Thors

**SUICIDE
ZERO**

SUICIDE ZERO

- Ideell organisation sedan 2013
- Vi arbetar unikt med frågan suicidprevention
- Skapar och sprider utbildningar/kunskapsmaterial
- Påverkar beslutsfattare och skapar opinion
- Stödjer forskning och ser till att kunskapen används
- Expertråd
- 27 anställda, 7 ambassadörer, 600 volontärer
- Finansiering



**SUICIDE
ZERO**

ETT STORT SAMHÄLLSPROBLEM

Så många tar sina liv varje år

FLER ÄN 1500

Så många genomför ett självmordsförsök varje år

MINST 15 000

Så många har haft självmordstankar de senaste 12 månaderna*

DRYGT 300 000

Så många har någon gång försökt att ta sitt liv**

DRYGT 425 000

Så många har någon gång övervägt att ta sitt liv*

DRYGT
1,3 MILJ

**SUICIDE
ZERO**

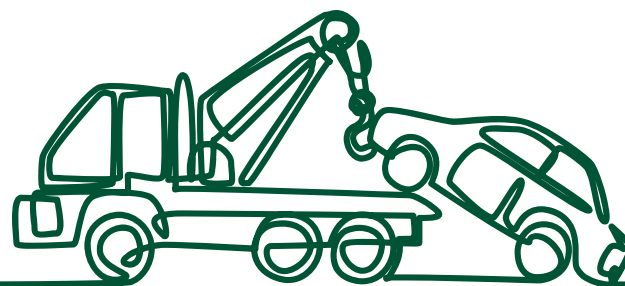
* Nationella Folkhälsoenkäten 2020 ** 2018



VARJE ÅR TAR CA **1500 MÄNNISKOR** SINA LIV

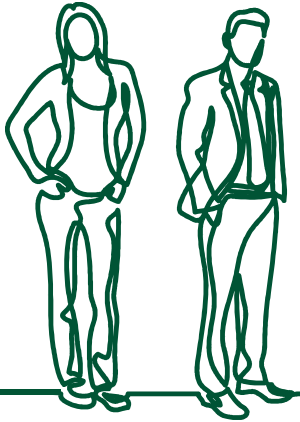


BRÄNDER - 83 DÖDA



TRAFIKEN - 232 DÖDA

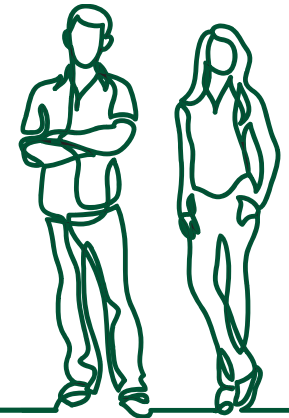
**SUICIDE
ZERO**



SKILLNADER MELLAN KÖNEN? MÄN STÅR FÖR 70%

**VANLIGASTE DÖDSORSAKEN
BLAND UNGA**

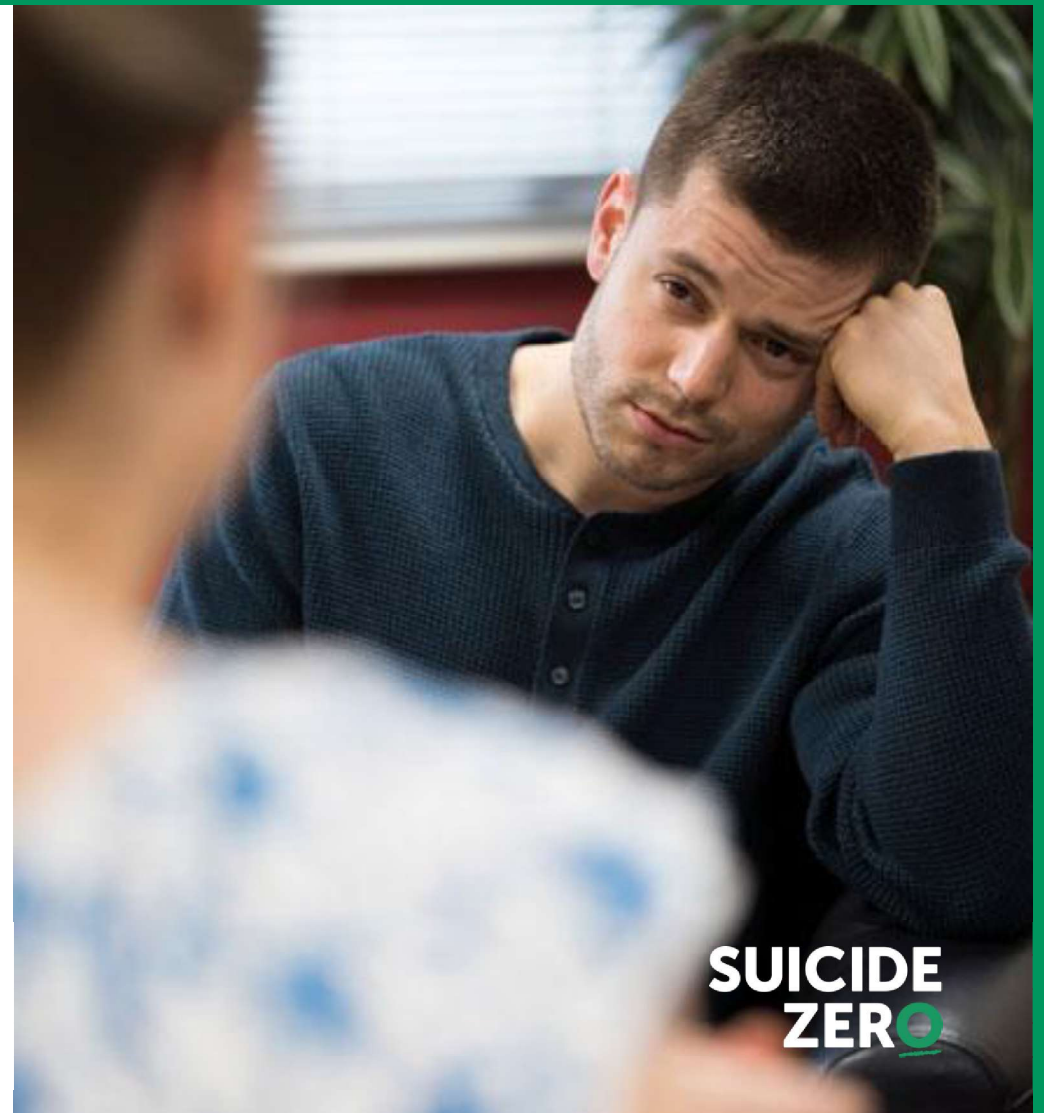
TOPPEN AV ETT ISBERG



**SUICIDE
ZERO**

MYTER OM SJÄLVMORD

- Att tala eller fråga självmord kan "väcka den björn som sover"
- Det går inte att hindra någon som bestämt sig
- Efterlevande vill inte prata om sin förlust
- Självmord är ett rationellt val



JÄMTLAND/HÄRJEDALEN

- 2022; 20 personer
- 2023; 39 personer (plus tre)
- 56% av befolkningen har varit i kontakt med någon som gjort ett suicidförsök
- Skåne och J/H är de regioner där störst andel kommit i kontakt med någon som hotat att ta sitt liv, ca 45%
- J/H är den region där störst andel vet att det finns någon som har självmordstankar just nu

NATIONELLT-TYDLIGT FOKUS PÅ SUICIDPREVENTION

NOLLVISION SEDAN 2008

Aktuellt:

- En nationell strategi för psykisk hälsa och suicidprevention
- Nationell samordnare med samlat ansvar har tillsatts.
- Ett nationellt forskningsprogram på området ska inrättas.
- Uppföljning av patienter med suicidalt beteende bör vara en självklar del av vårdprocessen
- En "haverikommission" ska tillsättas när en person har begått självmord

**SUICIDE
ZERO**

KOMMUNERNAS NYCKELROLL I ATT FÖREBYGGA SUICID

- Ni finns nära människor - från förskolan till äldreboendet
- Central aktör i det preventiva arbetet vid sidan av vården
- Möter riskgrupper för suicid - över fyra av tio kvinnor som dör har haft insatser från socialtjänsten
- Starkt vetenskapligt stöd för att insatser i kommunerna räddar liv
- Nära 900 000 är anställda i kommunerna

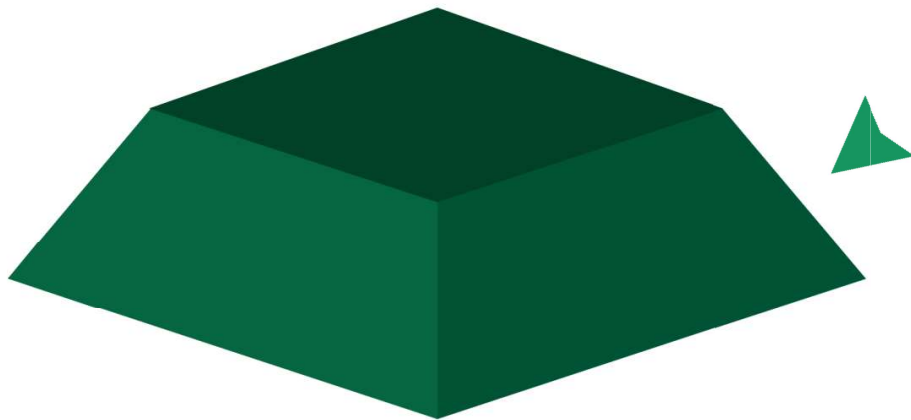
DÄRFÖR BÖR POLITIKER PRIORITERA SUICIDPREVENTION

- Insatserna är bra för alla men livräddande för några individer
- Inom ramen för de befintliga verksamheterna
- Vänta inte med att sätta in insatser

ATT PRIORITERA SOM POLITIKER

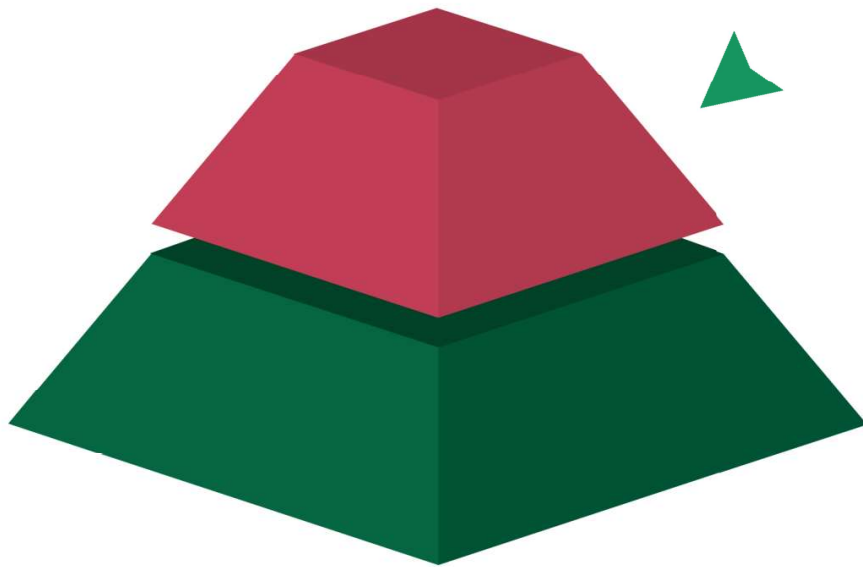
- Kommunövergripande strategi
- Handlingsplan tas fram
- Centralt placerad samordnare och kontaktperson på varje förvaltning
- Politisk beslut
- Genomförande av aktiviteter
- Uppföljning och långsiktighet

EXEMPEL - INSATSER FÖR ALLA



- Införa självmordspreventiva program i skolan.
- Göra förändringar i den fysiska miljön
- Sätta upp 112-skyltar vid så kallade "hot-spots".
- Kunskapshöjande insatser till allmänheten

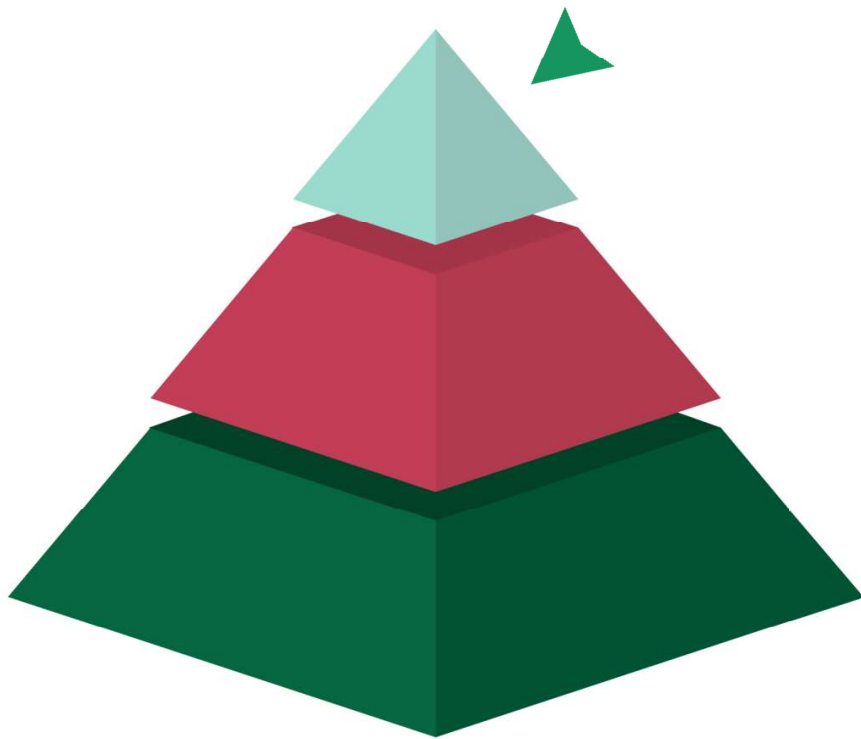
EXEMPEL - INSATSER FÖR RISKGRUPPER



KOMMUN:

- Motverka ensamhet bland äldre
- Utbilda personal i självmordsprevention
- Stödja efterlevande som mist anhörig i suicid
- Tillförsäkra att skolorna har rutiner för hur de ska handla när elev försökt eller tagit sitt liv

EXEMPEL - INSATSER FÖR HÖGRISKGRUPPER



KOMMUN:

- Införa rutiner för att uppmärksamma suicidalitet och omhänderta suicidala personer inom boendeverksamheterna och hemtjänsten
- Prioritera vårdssamverkan

SUICIDE ZEROS KOMMUNBAROMETER 2024

En undersökning om kommunernas arbete
med att förebygga självmord

**SUICIDE
ZERO**

VÅR KOMMUNSIDA PÅ WEBBEN

- Suicide Zeros kommunbarometer 2024
- Checklista med 13 förebyggande steg
- Stödmaterial för kommunal suicidpreventiv handlingsplan
- Beslutsstöd/krisstöd för skola och socialtjänst
- Inspiration från andra kommuner

www.suicidezero.se/kommun

SÅ KAN DIN KOMMUN ARBETA FÖR ATT FÖREBYGGA SJÄLVMORD

Varje år tar nära 1 500 personer i Sverige sitt liv. Kommunerna har en viktig roll att spela för att få ner den siffran. Här har vi samlat fakta, stöd, tips och goda exempel på hur din kommun kan arbeta suicidpreventivt.

**SUICIDE
ZERO**

VÅGA
FRÅGA

VÅGA
BERÄTTA

LIVSVIKTIGA
SNACK I SKOLAN

www.suicidezero.se/utbildningar

SUICIDE
ZERO

GRUNDUTBILDA ALL PERSONAL MED VÅGA FRÅGA-E

- En grundutbildning i suicidprevention
- Två olika delar
- Sammanlagd tidsåtgång 1-2,5 tim
- Granskad av ledande expertis
- Kostnadsfritt
- Beslut på ledningsnivå
- Presentera plan för spridning
- Återrapporera statistik



KONTAKT & LÄNKAR

Anneli Thors anneli@suicidezero.se

- Länk till vår utbildningssida- [Suicidpreventiva utbildningar \(suicidezero.se\)](https://suicidezero.se)
- Länk till vårt senaste tillskott Våga Fråga Pocket, en 20 min kort utbildning [Våga fråga \(vagafragapocket.se\)](https://vagafragapocket.se)
- Mer information för kommuners arbete finns på www.suicidezero.se/kommun
- Länk till hemsidan [Suicide Zero - för ett samhälle utan självmord](https://suicidezero.se)

**SUICIDE
ZERO**



**TACK FÖR ATT
NI HAR LYSSNAT!**

Läs mer på www.suicidezero.se

**SUICIDE
ZERO**



**SUICIDE
ZERO**