

Information från KSO

Anton Hammar (S)

Kommunstyrelsens ordförande





Innehåll

- Skolororganisation 2024/2025
- Förskola Bispgården
- Beslutsprocess långsiktig skolstruktur
- Förändrat utredningsuppdrag Stöd och omsorgsavdelningen
- Köp av satellitboendena i Hammarstrand och Bispgården
- Kort om statens budgetproposition för 2025

- Presentationen i sin helhet finns tillgänglig på ragundakommun.ondemand.formpipe.com



Skolorganisation 2024/2025



Skolans organisering läsåret 2024-2025

Grundskola

Kullsta – f-3

AndersOlof – 4-9

Hansåker – f-9

Förskola

Hammarstrand

Stugun

Överammer (Fritidshem)

Bispgården (Fritidshem)



Behörighetsgrad läsåret 2024-2025

Hansåkerskolan

88,4% har lärarlegitimation

54,5% har lärarlegitimation samt behörighet i minst ett ämne av de som läraren undervisar i.

Kulltaskolan

69% har lärarlegitimation samt korrekt behörighet.

1 är under utbildning samt ytterligare 1 ska påbörja utbildning

När dessa är färdiga kommer behörigheten ligga på 85%

Anderslofskolan

69% har lärarlegitimation

1 är under utbildning

När denna är färdig kommer andelen med lärarlegitimation ligga på 72%

64% har lärarlegitimation samt behörighet i minst ett ämne av de läraren undervisar i.

Omorganisationen innevarande år har lett till högre lärarbehörighet



Elevantal läsåret 2024 - 2025

Hansåkerskolan: 207

Kulltaskolan: 117

Anders Olofskolan: 211



Kostnader för elever vid Lidens skola

Ragunda kommun har 26 elever vid Lidens skola

22 elever flyttade innevarande år till Lidens skola

Kostnaden för Ragunda kommun per termin är 1 231 210 kr

För elever i F-6 är kostnaden 40 290 kr/termin
och för elever 7-9 är kostnaden 46 700kr/termin



Framtida elevunderlag 2030

Årskurs	Födelseår	Stugun	Hammarstrand	Bispgården
F	2024	12 (3)	8 (2)	2 (2)
1	2023	14	21	10
2	2022	17	14	5
3	2021	18	14	12
4	2020	20	18	14
5	2019	26	19	10
6	2018	20	19	10
7	2017	21	23	16
8	2016	15	20	6
9	2015	23	25	10

Siffror avser antal folkbokförda per den 12/9 2024

Siffror inom parentes avser inskrivna hos MVC per den 12/9 -2024 och som förväntas föda under 2024



▶ 1 min

Barnafödandet kommer även påverka skolan i längden, enligt SKR. Foto: Larsen, Håkon Mosvold/NTB/SVT

SKR: 1 000 förskolor måste läggas ned de kommande tre åren

UPPDATERAD 3 SEPTEMBER 2024 PUBLICERAD 3 SEPTEMBER 2024
Pressmeddelande

Barnafödandet fortsätter nedåt i början av 2024

Senast uppdaterad: 2024-03-07

Det låga barnafödandet fortsätter att minska i början av 2024, visar ny statistik från SCB. Antalet nyfödda under årets första månad är det lägsta en januarmånad sedan 2002.

Rekordlåg barnafödande i Sverige

Nyheter

Aldrig tidigare har antalet födda barn per kvinna i Sverige varit så lågt som nu, enligt statistik från Statistiska centralbyrån, SCB.

21.08.24 • 35 sek

SCB, Statistiska centralbyrån

Barn & unga

↻ Dela

Befolkningsstatistik första halvåret 2024

Lägsta folkökningen under 2000-talet

Statistiknyhet från SCB 2024-08-20 8.00

Under första halvåret 2024 ökade Sveriges befolkning med 1 600 personer. Detta är den lägsta folkökningen som uppmätts under ett halvår på 2000-talet. Den sista juni 2024 var 10 553 300 personer folkbokförda i Sverige.

LEDARE

Martin Klepke: Regeringens slakt av skolan hotar Sverige som kunskapsnation

Omfattningen av regeringens neddragningar av skolan är gigantisk.

LEDARE

Susanne Nyström: Snart tvingas en massa skolor lägga ner i rekordfart



Uppdaterad i går 08:26 Publicerad i går 05:39



I dag finns skolan kvar – men hur länge till? Foto: Janerik Henriksson/TT



Stämmer det verkligen att det minskande barnafödandet kommer leda till att mänskligheten dör ut? Samir KC, professor och demografiforskare vid International Institute for Applied Systems Analysis i Österrike, har räknat på det hela. Foto: Christine Olsson / TT

Lägsta befolkningsökningen i Sverige på 22 år



Förskola Bispgården



Förskola Bispgården

- Beslut fattat om att gå vidare med upphandling
- Samtal om utformning med berörda parter pågår
- Beslut om tilldelning ska föregås av investeringsbudgetbeslut



Varför ny förskola

- Befintlig förskola bedöms ej ändamålsenlig
 - Planlösning/ojämnt fördelad yta
 - Brister i pedagogisk lärmiljö
 - Ej ändamålsenligt kök
- Tekniska brister i befintlig förskola
 - Höga respektive låga temperaturer
 - Uppfyller ej krav i brandskydd
 - Förekomst av läckage
 - Felaktigt installerad golvvärme
 - Otillräcklig isolering



Ny förskola Bispgården

- Säkerställa ändamålsenliga pedagogiska lärmiljöer
- Bidra till samlokaliseringvinster
- Säkerställa god arbetsmiljö för personal
- Säkerställa likvärdiga utemiljöer i kommunen



Tidplan ny förskola

September/oktober

Beslut fattas

Samtal om utformning med berörda genomförs

Ritningar mm tas fram

Upphandlingsunderlag tas fram

Oktober/november

Upphandling går ut

November/december/januari

Anbudsöppning

Beslut om att genomföra investering

Tilldelningsbeslut

Januari – augusti

Byggnationstid

Verksamheten börjar flytta

September

Verksamheten är igång i nya, ändamålsenliga och pedagogiska lokaler

Avetablering av moduler och avveckling av Småfolkets förskola

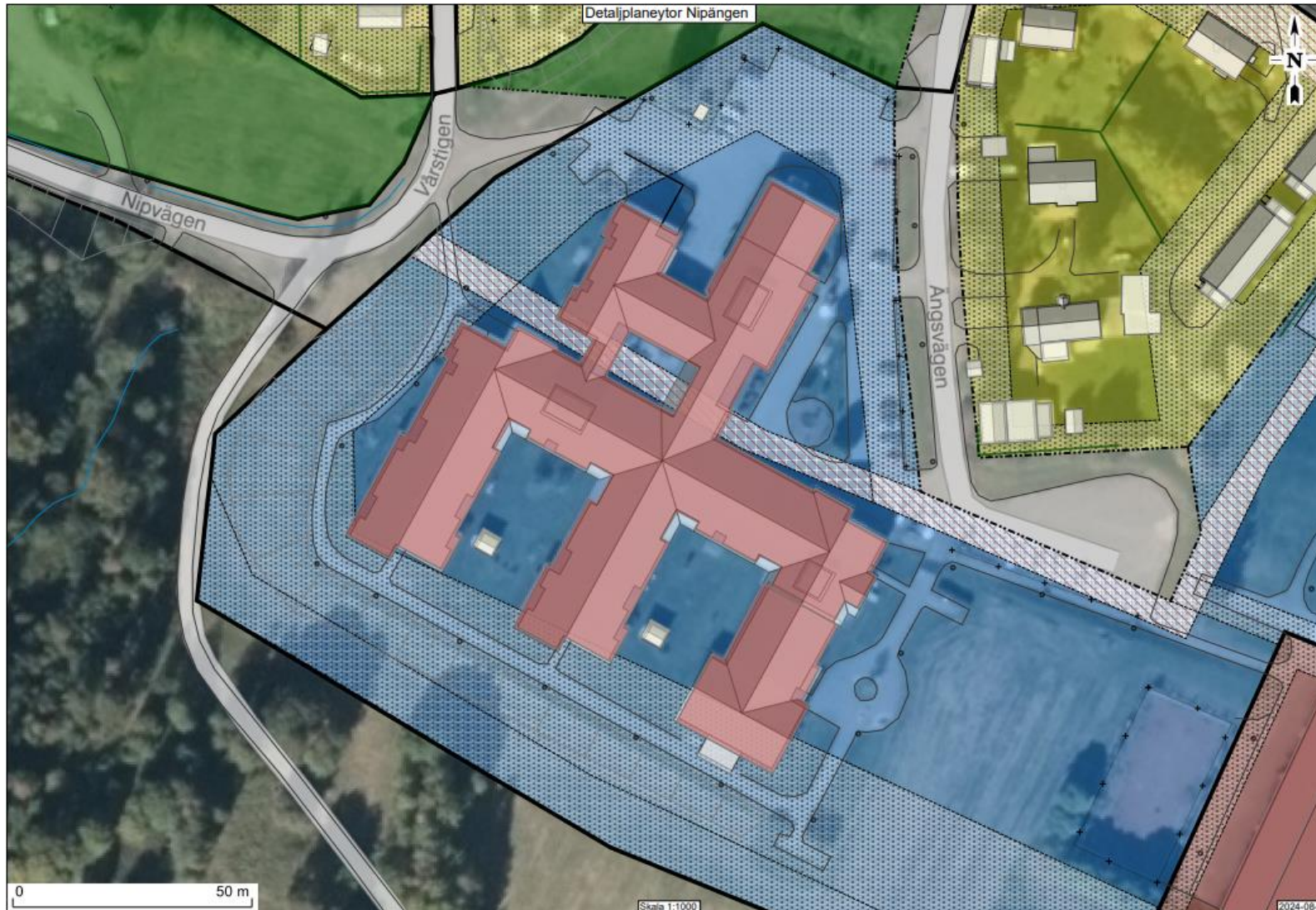


Förskola Bispgården



Exempelbild

Förskola Bispgården





Beslutsprocess – långsiktig skolstruktur



Beslutsprocess långsiktig skolstruktur

- Beslut fattas under höstterminen 2024 i enlighet med det som kommunicerats sedan april 2024.
- Newsec, skolutredningen, klargörande av vissa investeringsbehov, dialoger, elevunderlag samt framskrivningar ska finnas till grund för beslutet
- Beslutet ska utgå från hur Ragunda kommun på bästa sätt bör organisera sig för att uppnå en jämlik och kompensatorisk skola som möjliggör för alla barn att nå sin fulla potential. Vidare ska beslutet leda till en över tid hållbar, rationell och effektiv struktur.



Tidplan

September/oktober

- Konsekvenser av olika alternativ klargörs
- Undersökning av vissa investeringsbehov genomförs med hjälp av extern kompetens
- Aktuell elevantalsstatistik samt framskrivningar tas fram

Oktober/november

- Presentation av olika alternativ och dess konsekvenser för barn- och utbildningsverksamheten tillgängliggörs
- Dialogmöten med vårdnadshavare med barn i förskole- och grundskoleverksamhet genomförs i Stugun, Hammarstrand och Bispgården
- E-tjänst för inlämnande av synpunkter öppnar
- Sammanställning av dialogmöten och inlämnade synpunkter genomförs och tillgängliggörs



Tidplan

November/december

- Ärende bereds inför kommunstyrelsen
- Kommunstyrelsen bereder ärende inför kommunfullmäktige
- Kommunstyrelsen fattar beslut i ev. fastighetsfrågor
- Kommunfullmäktige fattar beslut om långsiktig skolstruktur



Utredningsuppdrag Stöd- och omsorg



Förändrat utredningsuppdrag Stöd- och omsorgsavdelningen

”Kommunstyrelsen beslutar att förlänga utredningsuppdraget om att undersöka ekonomiska och verksamhetsmässiga konsekvenser för stöd och omsorgsavdelningen vid avveckling av Bergegårdens särskilda boende i Stugun samt utökar uppdraget till att innefatta den samlade äldreomsorgsverksamheten. Utredningen ska presenteras för kommunstyrelsen senast under hösten 2025.”

Beslutet innebär att ingen SÄBO-enhet avvecklas under innevarande eller kommande år.



Syfte med utredningen

- Skapa en över tid hållbar, rationell och effektiv organisation
- Långsiktigt säkra kommunens kompetensförsörjning
- Finna utrymme för påtagliga villkorsförbättringar
- Över tid säkerställa kvalitet i de välfärdstjänster som utförs



Köp av satellitboenden



Köp av satellitboendena i Hammarstrand och Bispgården

- Köpet genomförs den 1/10 2024
- Inga lån upptas för köpet

Resultatförbättrande effekt av köpet:

Hyreskostnad 2023: 2 517 573 kr
Driftskostnad 2023: 1 160 062 kr
Hyresintäkt 2023: 1 756 162 kr

Resultat 2023: -1 921 473 (Underskott)

Kapitalkostnad 2025: 393 939 kr
Driftskostnad 2025: 1 572 478 kr
Hyresintäkt 2025: 2 485 115 kr

Resultat 2025: 518 698 (Överskott)

Resultatförbättring 2025 jämfört med 2023: 2 440 171 kr



Budgetproposition 2025



Kort om budgetpropositionen för 2025

- Uteblivna näringslivspengar till kommuner i stödområde A – kommer kräva lokala prioriteringar
- Inga höjda generella statsbidrag – innebär reell sänkning
- Stöd för befintlig och ny vindkraft – tre år känt hittills

- 10 årig grundskola från 2028
- Vissa riktade statsbidrag till skolan fortsätter och förstärks (kunskapsbidraget, kvalitetshöjande åtgärder, personalförstärkning, läromedel)

- En mer gedigen genomgång ges i samband med fullmäktige i november