

Årsredovisning 2021

Antagen av kommunfullmäktige den xx-xx-xx

Dokumenttyp: Årsredovisning
Diarienummer: KS 2022/170
Giltighetstid: Tills vidare
Dokumentansvarig: Jenny Kriström, Ekonomichef

Vision

Ragunda mitt i

I positiv tro på framtiden bygger vi med medborgarna en välmående och växande kommun genom nytänkande och mod! Ragunda är en kommun som 2030 vänt befolkningsutvecklingen!

Ragunda är med sitt strategiska läge mitt i mellannorrland en kommun där utbildning och företagande är ett nav som också gör kommunen attraktiv för lokalt näringsliv med de gröna näringarna, serviceföretagande och industri. Kommunen och civilsamhället fungerar som oljan i ett maskineri som för allt framåt.

Innehåll

Vision	1
Kommunstyrelsens ordförande har ordet	4
Kommunens ekonomi.....	5
Förvaltningsberättelse.....	9
Översikt över verksamhetens utveckling.....	9
Viktiga förhållanden för resultat och ekonomisk ställning.....	11
Verksamhetsrisker.....	15
Finansiella risker.....	16
Risker i skatteintäkter och statsbidrag.....	18
Händelser av väsentlig betydelse under räkenskapsåret	19
Styrning och uppföljning av den kommunala verksamheten	21
God ekonomisk hushållning och ekonomisk ställning.....	26
Verksamhetsperspektivet.....	26
Finansiella perspektivet.....	26
Slutsatser avseende god ekonomisk hushållning.....	27
Utvärdering av resultat och ekonomisk ställning.....	29
Balanskravsresultat.....	31
Väsentliga personalförhållanden.....	32
Förväntad framtida utveckling.....	32
Resultaträkning	34
Balansräkning.....	35
Kassaflödesanalys	37
Driftredovisning	38
Investeringar.....	38
Noter	42
Redovisningsprinciper	48
Ord och uttryck.....	48
Hur vi redovisar	49
Personalekonomisk redovisning 2021	51
Kommunstyrelsen	56
Ekonomiskt utfall - nettokostnader	56
Politik	57
Ekonomiskt utfall – nettokostnader	57
Kommentarer	57
Kommunledningsförvaltningen	58

Ekonomiskt utfall – nettokostnader	58
Verksamhetsmål.....	59
Årets händelser.....	61
Framtid	63
Barn- och utbildningsförvaltningen.....	66
Ekonomiskt utfall -nettokostnader	66
Verksamhetsmål.....	67
Årets händelser.....	69
Framtid	70
Samhällsbyggnadsförvaltningen	73
Ekonomiskt utfall – nettokostnader	73
Verksamhetsmål.....	75
Årets händelser.....	77
Framtid	79
Stöd och omsorgsförvaltningen	81
Ekonomiskt utfall – nettokostnader	81
Verksamhetsmål.....	82
Årets händelser.....	84
Framtid	85
Förbunden.....	89
Ekonomisk utfall – nettokostnader.....	89
Bygg och miljönämnden.....	90
Ekonomiskt utfall – nettokostnader	90
Verksamhetsmål.....	90
Årets händelser.....	92
Framtid	92
Överförmyndarnämnden	95
Ekonomiskt utfall – nettokostnader	95
Verksamhetsmål – beslutade Kommunalfullmäktige 2018-02-22 §14.....	95
Årets händelser.....	96
Framtid	96
Miljöredovisning.....	97

Kommunstyrelsens ordförande har ordet

2021 var ett liknande år som 2020, pandemin har påverkat oss under hela året. Vår organisation har haft två tuffa år i rad men jag hoppas att vi ser slutet på pandemin nu.

Vår personal, framför allt inom vård och omsorg, har visat att med noggrannhet och ett klokt sätt att jobba på så har man lyckats hålla ner smittan på våra boenden.

Barnomsorgen och skolans ledning har lagt ett pussel med personalen för att hålla verksamheterna i gång, och vi har även haft en stor förståelse från vårdnadshavarna när vi inte haft tillräckligt med personal för att kunna ge den service vi vill.

Vi i kommunstyrelsen vill rikta ett stort tack till all vår personal för ett bra jobb och att ni finns där för våra medborgare, både dag och natt.

Det ekonomiska resultatet för 2021 är positivt och vi klarar 2% målet som vi har.

Vi har inte klarat av de investeringar som KF beslutade om i vår investeringsbudget för 2021, en del av det beror på saknad av personal på ledande positioner och för lite personal på samhällsbyggnad. Det är inte bra om vi inte kan leverera de investeringar som behövs och som är nödvändiga för våra verksamheter.

Jag har en stor tilltro att vi kommer att komma i kapp och även ha långsiktiga investeringsplaner för kommunen för att kunna möta framtiden.

En väldigt viktig infrastrukturfråga är fiberutbyggnaden, den har fungerat bra under året och vi har haft en bra kontroll av utbyggnaden och vi fortsätter när tjälen försvinner.

Arbetet med att vi ska få persontrafik på järnvägen som går igenom vår kommun är en viktig fråga, vi ser nu att det finns möjligheter i framtiden att kunna åka tåg från vår kommun igen, men det är en del frågetecken kvar som ska utredas.

Den utflyttarvåg som började i slutet av 2020 har fortsatt under 2021 och vi har ett positivt flyttnetto för året, det är nog minst 50 år sen det var positivt flyttnetto i vår kommun och det är viktigt att vi kan möta upp med både service och bra värdskap till våra nya medborgare.

Än en gång, stort tack till all vår personal.

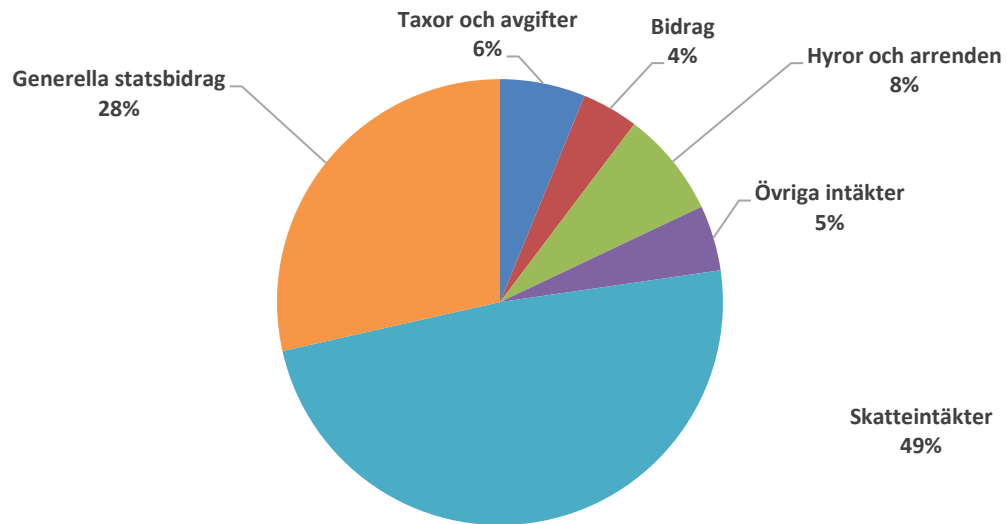
Kommunstyrelsens ordförande

Mikael Westin, (C)

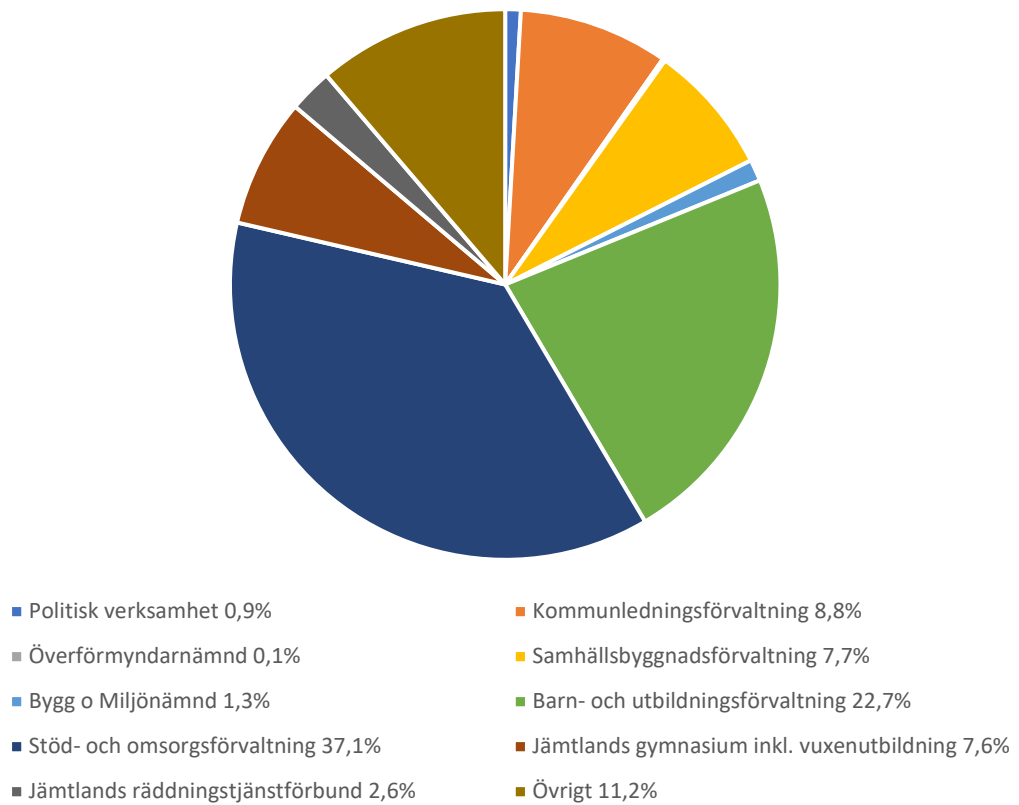
Kommunens ekonomi

Varifrån kommer pengarna?

Kommunen omsätter cirka 492,6 mnkr under 2021. Av dessa är 380,7 mnkr skatteintäkter och statsbidrag. Resterande intäkter är främst avgifter, bidrag och hyror.



Vad används pengarna till?



Sammanfattning av året

Året har i hög grad kretsat kring pandemin och de utmaningar som varit med den.

Verksamheterna har bland annat jobbat med att begränsa smittspridningen inom äldreomsorgen och övergång till fjärrundervisning inom skolan. Personalen har haft en hög arbetsbelastning och det har varit en hög nivå på sjukskrivningarna utifrån de riktlinjer som Folkhälsomyndigheten lämnat. Under slutet av 2021 var smittspridningen i samhället stor bland kommunens invånare.

I mars 2021 tillträdde Nils-Olof Nilsson som ny förvaltningschef för stöd- och omsorgsförvaltningen. I augusti 2021 fick samhällsbyggnadsförvaltningen en ny förvaltningschef, EvaLinda Grensman.

En Folkhälso- och föreningssamordnare är anställd och några av uppgifterna är att arbeta fram en "folkhälsoplan" samt att tillsammans med föreningarna revidera bidragen till föreningslivet

Samhällsbyggnadsförvaltningen har påbörjat en förändringsprocess, "Förändringsresan" där man ser över verksamheten.

Stöd-och omsorgsförvaltningen har startat ett utvecklingsarbete för att stärka verksamhetens förmåga att ge medborgarna stöd och hjälp.

Upprustningen av väg 323 genom Hammarstrand blev klar under året.

Laddningsstation för elbilar har byggts på parkeringen utanför kommunhuset i Hammarstrand.

Den 17 maj flyttade individ- och familjeomsorgen (IFO) till nya lokaler på Hemvägen 5 (Strandliden).

Sommaren har trots Covid-19 genererat många besökare till Ragundadalen. Döda Fallet har i år haft ca 32 000 besökare. Detta trots att inga evenemang har arrangerats. Även i övriga delar så har företagare och föreningar inom besöksnäringen rapporterat om många besökare.

Under 2021 har kommunen deltagit i projektet Geopark Indalsälven. Projektet möjliggjorde över tjugo anställningar av annars arbetslösa personer som uppdelat på tre team och under handledning genomförde arbete med att rusta upp vandringsleder och besöksmål, bygga och sätta ut bord och bänkar samt ett multimediateam som dokumenterade arbetet i bild och text.

Arbete med att införa matavfallsinsamlingen med start i juni 2022 har pågått under året. Under året blev kommunen delägare till nya bolaget Biogas i Jämtland Härjedalen AB där vårt matavfall ska bli biogas och biogödsel.

Ragunda kommun har under året tagit fram ett program med tillhörande handlingsplan för näringsliv och utveckling. Syftet är att stärka näringslivets förutsättningar i kommunen och därmed bidra till ökad attraktivitet för såväl företag som invånare.

Ett politiskt initiativ har tagits angående lokala utvecklingsplaner. Ragunda kommun har under året bjudit in till samtal om lokal utveckling och framtagande av lokala utvecklingsplaner.

Den 20 november firades företag och personer i vår kommun som utmärkt sig lite extra då årets Vildhussgala ägde rum på Höggården i Höglunda. Galan anordnades i år av Stuguns företagarförening.



Årets Företagare. Delas ut av föreningen Företagarna.

Carola Nilsson jobbade som anställd på hotellet under flera år men 2016 hamnade hon i ett vägval – att sluta på arbetsplatsen eller att överta verksamheten. Beslutet landade på att köpa verksamheten och Carola har aktivt sedan dess arbetat med att utveckla hotellet och göra hotellet till den naturliga mötesplatsen i Norrlands inland. Flexibilitet, service och uthållighet i kombination med ett aktivt hållbarhetsarbete kännetecknar Carola och hennes personal vilket även bevitnas av hotellets gäster och kommunens invånare som löpande återkommer.

En medborgarundersökning som genomförts under året. Det är politikerna i Ragunda kommun beställt undersökningen av Statistiska Centralbyrån, SCB. I kommunen drogs ett slumpmässigt urval bland personer som är 18 år eller äldre och enkäten skickades ut till 1000 personer. Av dessa svarade 425 personer. Det motsvarar en svarsandel på 43%. 2021 är det första året som Ragunda kommun medverkar i SCB:s medborgarundersökning, som tagits fram i samverkan med kommuner och SKR, Sveriges Kommuner och Regioner.

De fyra övergripande nyckeltalen ger en relativt rättvisande sammanfattning av hur invånarna tycker och tänker kring Ragunda kommun.

- 90 procent av kommunens invånare tycker att kommunen är en mycket eller ganska bra plats att bo och leva på.
- 15 procent av kommunens invånare upplever att man har mycket eller ganska stora möjligheter till insyn och inflytande över kommunens beslut och verksamheter.

- 57 procent av kommunens invånare kan rekommendera andra som inte bor i kommunen att flytta hit.

Invånarantalet i Ragunda kommun per 2021-12-31 är 5 205 (5 210) personer. Kommunens befolkning har minskat med 5 personer sedan föregående årsskifte. Vi har just nu negativt födelsenetto men positivt flyttnetto. (Källa: *Invånardata från Skatteverket*)

Förvaltningsberättelse

Kommunstyrelsen i Ragunda kommun får härmed avge redovisning för räkenskapsår 2021.

Förvaltningsberättelsen syftar till att ge en övergripande och tydlig bild av Ragunda kommuns verksamhet under det gångna året.

Översikt över verksamhetens utveckling

Det redovisade resultatet för den kommunala verksamheten uppgår till 10,5 mnkr vilket är en förbättring med 3,0 mnkr jämfört med föregående års resultat. I tabellen nedan lämnas en översikt över verksamhetens utveckling.

Kommunen	2021	2020	2019	2018	2017
Antalet invånare 1 november	5 221	5 209	5 285	5 354	5 464
Kommunal skattesats (%)	23,22	23,22	23,22	23,22	23,22
Verksamhetens intäkter (mnkr)	111,9	108,2	117,6	120,4	132,4
Verksamhetens kostnader (mnkr)	461,5	459,8	449,0	450,4	462,3
Skatteintäkter (mnkr)	240,1	231,9	237,6	234,2	233,5
Generella statsbidrag (mnkr)	140,5	145,0	122,0	127,8	120,8
Årets resultat (mnkr)	10,5	7,5	8,1	15,3	6,6
Soliditet (%)	26,2	23,8	23,4	20,9	18,7
Soliditet inkl. pensionsförpliktelser (%)	-3,1	-9,4	-12,6	-13,9	-20,7
Investeringar netto (mnkr)	21,9	34,1	49,7	24,9	15,5
Självfinansieringsgrad (%)	139,3	72,1	55,5	127,0	150,2
Långfristig låneskuld (mnkr)	247,1	249,3	250,3	268,5	270,8
Antalet anställda, tillsvidareanställda	461	453	458	462	472
Antalet anställda inkl. månadsvikarier	544	537	513	521	535
Investeringar/medborgare (kr)	4 195	6 546	9 404	4 651	2 837

Det redovisade resultatet för 2021, 10,5 mnkr, är något högre än föregående år. Budgeterat resultat för 2021 uppgick till 3,4 mnkr. Årets resultat är en avvikelse mot budget med +7,1 mnkr. Finansiellt mål gällande årets resultat är 2% av skatteintäkter och generella statsbidrag. Det motsvarar 7,6 mnkr. I förhållande till finansiellt mål är årets resultat en avvikelse om + 2,9 mnkr. Slutavräkning för 2020 och slutavräkning 2021 visar ett stort överskott, ca 6,9 mkr. Slutavräkning 2020 är beräknat på slutligt taxeringsutfall 2020 och slutavräkning 2021 på prognos taxeringsutfall 2021. SKR, Sveriges kommuner och regioner, försåg kommunen med uppgift om slutavräkning i december 2021.

Trots minskad befolkning och förändrad åldersstruktur är den finansiella ställningen förhållandevis stabil.

Soliditeten, som visar kommunens ekonomiska styrka på lång, har under de fem senaste åren haft en positiv trend och uppgår 2021-12-31 till 26,2 procent. Tar man hänsyn till de pensionsförpliktelser som redovisas som en ansvarsförbindelse utanför balansräkningen, uppgår soliditeten till -3,1 %.

Nettoinvesteringar har minskat jämfört med år 2020. Investeringar har finansierats genom egna likvida medel och ingen nyupplåning har skett under året.

Den långfristiga låneskulden har minskat från föregående år. Årlig amortering har skett med 2 mnkr.

Den kommunala koncernen

Den samlade kommunala verksamheten bedrivs i kommunens nämnds- och förvaltningsorganisation. Se mer under avsnittet ”Ragunda kommuns organisation”.

Därtill finns följande samägda företag och förbund:

Jämtlands Gymnasium (JGY)
 Jämtlands Räddningstjänstförbund
 Region Jämtland/Härjedalens samverkansråd
 Samordningsförbundet i Jämtlands län
 Region Jämtland/Härjedalens samverkansråd
 Jämtland-Härjedalen Turism
 De små kommunernas samverkan (SmåKom)
 Ragunda Energi AB
 Ragunda Världsarv AB
 Inera AB
 Servanet AB
 Kommuninvest Ekonomisk förening

Kommunen deltar i en gemensam nämnd mellan Region Jämtland Härjedalen och länets samtliga kommuner avseende samordnad upphandling, lagerhållning och distribution av sjukvårdsprodukter.

Under 2018 har en gemensam nämnd för samverkan inom drift och service, utveckling samt specialistfunktioner (GNS) bildats. Alla länets kommuner deltar i den gemensamma nämnden.

Under 2021 har inga väsentliga förändringar skett i organiseringen av kommunens verksamhet.

Ragunda Energi AB är till 100 % ägt av Ragunda kommun. Bolaget ska bedriva produktion, distribution och försäljning av fjärrvärme samt därmed förenlig verksamhet. Bolaget hade för 2021 en nettoomsättning på ca 9,2 mnkr och redovisar ett resultat om +31,5 tkr.

Jämtlands Gymnasium (JGY) Det huvudsakliga uppdraget för förbundet är att ansvara för medlemskommunernas skyldigheter att erbjuda kommunernas ungdomar gymnasieutbildning i enlighet med lagar och förordningar. Förutom ordinarie ungdomsverksamhet i form av gymnasieskola och gymnasiesärskola ingår i förbundets verksamhet även vuxenutbildning, uppdragsutbildning, svenska för invandrare och kvalificerad yrkesutbildning. Ragunda kommuns andel i Jämtlands Gymnasium är 5,44%.

Jämtlands Räddningstjänstförbund Verksamheten inom förbundet ska bedrivas enligt intentionerna i gällande lagstiftningar för skydd mot olyckor samt enligt av direktionen antagna mål och handlingsprogram. Förbundet skall också stödja ägarkommunernas arbete inom krishantering, höjd beredskap samt upprätta ett handlingsprogram för verksamheten i samverkan med ägarkommunerna. Ragunda kommuns andel i Jämtlands Räddningstjänstförbund är 8,07%.

Sammanställda räkenskaper för en kommunal koncern avser enligt LKBR 12:1 en sammanställning av kommunens och de kommunala koncernföretagens resultaträkningar, balansräkningar och kassaflödesanalyser samt noter. Kommunstyrelsen har gjort bedömningen att sammanställda räkenskaper ska upprättas för räkenskapsår 2021 och att Jämtlands Gymnasium och Jämtlands räddningstjänstförbund skall ingå i denna redovisning. Bedömningen har gjorts med stöd av rekommendation R16 utfärdad av Rådet för kommunal redovisning, RKR.

Viktiga förhållanden för resultat och ekonomisk ställning

För att förstå Ragunda kommuns resultat och ställning är det nödvändigt att ha kunskaper om riskerna i kommunen. Riskerna presenteras under rubrikerna omvärldsrisker, verksamhetsrisker och finansiella risker.

Omvärldsrisker

De senaste åren har det, tvärt emot vad man skulle kunnat befara, skapats ett utrymme i de svenska offentliga finanserna. Det gör att det finns möjlighet att investera för framtiden och förbättra förutsättningarna för välfärden kommande år, samtidigt som det är möjligt att bibehålla en hållbar offentlig ekonomi. I SKR:s Ekonomirapport från oktober 2021 pekar man bland annat ut tre viktiga områden där staten tillsammans med kommuner och regioner kan genomföra stora satsningar för att klara kommande års utmaningar. Det är satsningar på att klimatanpassa samhället och vidta åtgärder för att minska klimatpåverkan. Det handlar också om att ställa om välfärden med hjälp av modern teknik och genomföra insatser för att öka sysselsättningen i grupper som står långt från arbetsmarknaden och som annars riskerar att hamna i långvarig arbetslöshet.

Pandemin är ännu inte över och det är svårt att överblicka dess långsiktiga konsekvenser. I västvärldens länder har det genomförts omfattande insatser för att dämpa pandemins påverkan på ekonomin. Centralbankernas styrräntor har sänkts och programmen av kvantitativa lättnader har utökats. Regeringar har sjösatt omfattande krisåtgärder och bedrivit en expansiv finanspolitik.

Även den svenska staten har bidragit och bidrar med omfattande stimulanser, vilket gör att den offentliga sektorns skuld (Maastrichtskulden) har ökat. Trots detta beräknas skulden som andel av BNP minska i år, tack vare den starka BNP-tillväxten och de låga räntorna. Även kommande år räknar kr med att skulden som andel av BNP minskar, från 3 procent 2021 till 29 procent av BNP 2025.

SKR:s prognos visar en stark efterfrågetillväxt 2021–2022, med en ökning av BNP på 4,4 respektive 3,6 procent, vilket kommer att lyfta Sverige ur lågkonjunkturen. Ökningen av antalet sysselsatta personer är tydlig, liksom nedgången av frånvaron. SKR räknar därför med att skatteunderlaget ökar med över 4 procent både i år och nästa år.

Vändningen i ekonomin har gått snabbt, mycket tack vare stimulanserna i Sverige och vår omvärld och det är lätt att glömma hur djupt fallet i BNP var. Ser man till den sammanlagda BNP-förändringen i Sverige mellan 2019 och 2021 pekar vår prognos på en ökning på 1,5 procent, vilket innebär 0, 5 procent per år, något som är mycket lågt i ett historiskt perspektiv. Det gör att det också är naturligt att vänta sig en tydlig försvagning av arbetsmarknaden.

Trots sysselsättningsuppgången efter pandemins första fas ligger antalet arbetade timmar för andra kvartalet i år 2 procent lägre än kvartalet före pandemin. Det råder därmed ingen tvekan om att Sverige fortfarande befinner sig i en lågkonjunktur. Inte förrän i mitten av 2023 antas

tingapet i svensk ekonomi slutas, vilket innebär att de faktiskt arbetade timmarna når upp till de potentiellt beräknade timmarna, motsvande en normalkonjunktur.

Återhämtningen i produktionen har skett med en betydligt lägre relativ arbetsinsats än före krisen. Arbetsproduktiviteten har därmed stigit markant. En minskning av korttidspermitteringar liksom sjunkande frånvaro kommer att öka medelarbetstiden framöver, vilket dämpar uppgången i antalet sysselsatta. Att arbetslösheten ökat sedan krisen slog till innebär också att konkurrensen om jobben blir hårdare. Åtgärder för att få ner långtidsarbetslösheten bland utsatta grupper på arbetsmarknaden blir därför extra viktiga.

När svensk konjunktur nu stärks är det viktigt att gå från efterfrågestimulans till strukturåtgärder som gagnar den långsiktiga ekonomin. Det handlar särskilt om tre områden; få personer som står långt från arbetsmarknaden i arbete, att genomföra klimatrelaterade investeringar och att ställa om välfärden med hjälp av digitalisering och modern teknik.

Långsammare ökning av befolkningen att vänta

Ett skäl till att det är viktigt att få upp sysselsättningen bland grupper som står långt från arbetsmarknaden är att vi kommande år riskerar brist på arbetskraft både till näringslivet och till välfärden. Förutom arbetsmarknadsinsatser ställer det krav på kommuner och regioner att förändra arbetssättet och i högre grad använda tekniska lösningar som ger invånarna möjlighet att själva göra delar av de tjänster som annars kräver personella resurser.

Ett av skälen till den annalkande arbetskraftsbristen handlar om att vi nu går in i en period med låg befolkningstillväxt. Den senaste prognosen från SCB visar en väsentligt lägre befolkningstillväxt än i tidigare prognoser. I synnerhet gäller det grupperna barn och unga som nu beräknas minska och befolkningen i arbetsför ålder som ökar långsamt. Den grupp som ökar snabbast de närmaste tio åren, även i antal räknat, är personer över 80 år.

Den lägre befolkningstillväxten gör att många kommuner och regioner kan förvänta sig betydligt lägre ökning, eller till och med minskning av antalet invånare kommande år. Om den befolkningsutveckling SCB förutspår kommer att bli verklighet behöver en hel del lokala och regionala investeringsplaner och skatteintäktsbudgetar revideras ned för att rymmas i den totala befolkningsprognosen för riket. Prognosen gör också att kostnaderna i kommuner och regioner förväntas öka något långsammare än de har gjort under den senaste tioårsperioden. Samtidigt kan vi förvänta oss en långsammare ökning av skatteintäkterna när effekterna av konjunkturåterhämtningen och den expansiva finanspolitiken avtar.

Vården ställer om

Demografins utveckling innebär att sjukvårdens kapacitet, i synnerhet personaltillgången, får svårt att matcha de ökande vårdbehoven. Därför behövs en omställning som gör det möjligt att öka effektiviteten och kvaliteten i vården.

SKR och regeringen har genom överenskommelsen God och nära vård 2021 – En omställning av hälso- och sjukvården med primärvården som nav den gemensamma ambitionen att skapa en mer samhällsekonomiskt effektiv och långsiktigt hållbar hälso- och sjukvård genom en omställning som utgår från invånarens behov av »en god, nära och samordnad vård« som stärker hälsan.

Målbilden för omställningen är att primärvården i regionerna är navet i vården och omsorgen och att den samspelar med annan specialistvård på och utanför sjukhusen i regionerna, med kommunernas hälso- och sjukvård och med socialtjänsten. Primärvården ska vara basen i svensk hälso- och sjukvård. Den ska finnas nära invånarna och ha goda möjligheter att arbeta främjande och förebyggande för att förbättra hälsan i befolkningen och proaktivt för att minska risken för försämring hos personer med kroniska sjukdomar. På så sätt minskas behovet av kommande vårdinsatser. I primärvården byggs kontinuitet upp för att främja relationer och bidra till ökad trygghet och tillgänglighet.

Stora behov av klimatanpassningsåtgärder

Sommarens översvämningar, liksom de senaste årens bränder både i Sverige och Europa tydliggör behovet av att anpassa samhället till ett förändrat klimat. Det är därför viktigt att både anpassa verksamheterna så att de i så låg grad som möjligt bidrar till koldioxidutsläpp, men även att anpassa samhället inför ett förändrat klimat. I Klimatanpassningsutredningen (sou 201 :42) gjordes en kostnadsberäkning för klimatanpassningsinsatser för översvämning, ras, skred och erosion som uppgick till 13–205 miljarder kronor fram till 2100 och utgörs till cirka 96 procent av åtgärder kopplade till översvämningar. SKR:s bedömning är att denna beräkning är för låg relaterat till de totala omställningar som behöver göras. Det behöver också tydliggöras bättre än i dag var ansvaret för anpassningarna ligger. Mot bakgrund av de stora utmaningarna och de frågor som behöver rätas ut har SKR:s styrelse beslutat att inrätta en programberedning med uppdrag att analysera frågan.

Viktigt att klara kompetensförsörjningen

En av de viktigaste frågorna för välfärden i dag och det kommande decenniet är kompetensförsörjningen. Den demografiska försörjningskvoten varierar kraftigt mellan kommunerna och regionerna i dag och kommer att öka i nästan alla län fram till 2030. För att klara kompetensförsörjningen behövs olika strategier för att attrahera, utveckla och behålla medarbetare med rätt kompetens. Det handlar både om att vara en attraktiv arbetsgivare och att hitta lösningar för ett hållbart arbetsliv.

(Källa: SKR Ekonomirapporten oktober 2021)

Befolkningsutveckling

Efter en mycket stark befolkningstillväxt under 2010-talet visar nya prognoser från SCB en lägre befolkningstillväxt framöver. I den senaste framskrivningen har befolkningsutvecklingen fram till år 2030 minskats med 250 000 invånare jämfört med de senaste årens prognoser, främst är det gruppen unga som utvecklas långsammare.

Pandemin har påverkat flyttmönstret mellan kommunerna. I mer än 100 kommuner har befolkningen minskat mellan mars 2020 och juni 2021, och i många kommuner noteras en betydligt långsammare ökning av befolkningen än vanligt. Samtidigt har ett relativt stort antal personer bytt folkbokföringsadress till sina fritidshus, vilket har gjort att många turistorter vuxit snabbt befolkningsmässigt. Ett antal kommuner med lite längre pendlingsavstånd till städer har samtidigt vuxit snabbt under pandemin, vilket påverkar utvecklingen i storstäder och större städer. Om utvecklingen kommer att stå sig framöver är svårt att säga om.

Befolkningen i Sverige ökade under 2021 med 73 031 personer. Invånarantal per 2021-12-31 uppgår till 10 452 326 personer. I relativa tal var det en ökning med 0,7 procent under året. Det är en något större ökning än under 2020, då folkmängden ökade med 0,5 procent. Befolkningen ökar av två skäl. Dels för att det föds fler än det dör, dels för att fler invandrar än utvandrar. Största delen av folkökningen förklaras av invandringsöverskottet.

Källa: www.scb.se

I Ragunda kommun har antalet invånare minskat varje år sedan 1970-talet med undantag av en liten ökning under åren 2016 och 2017. År 2021 minskade befolkningen med 5 personer. Preliminärt invånarantal per 2021-12-31 var 5 205 personer.

Ragunda kommun har under år 2021 haft ett negativt födelsenetto, -48 personer, men ett positivt flyttnetto, +43 personer.

(Källa: Invånarantalet från Skatteverket. Framställningsdatum hos Skatteverket 2022-02-15)

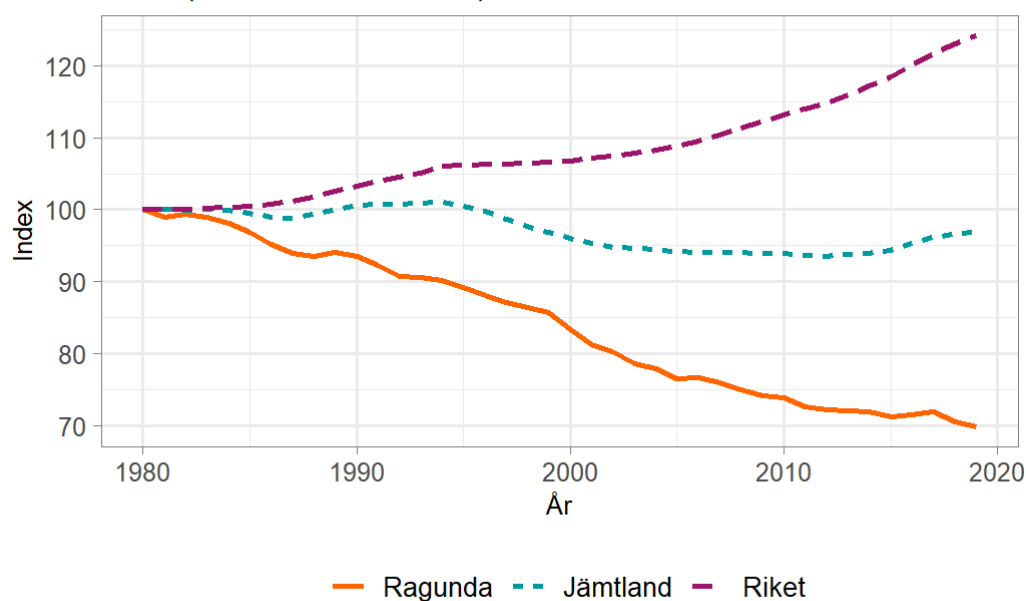
Om vi däremot tittar på invånarantalet den 1 november 2021 så ser vi en liten ökning från föregående år.

Befolkningens storlek har betydelse för storleken på statsbidrag och intäkter från utjämningsystemet. Folkmängden den 1 november har betydelse för utfallet kommande år.

	2021	2020	2019	2018	2017
Antalet invånare 1 november	5 221	5 209	5 285	5 354	5 464

Befolkningen i Ragunda minskade under perioden 2000–2020 med 1 105 personer (-17,5 %).

Befolkningsutveckling 1980 till 2019,
index (år 1980 = index 100)



Källa: SCB

Arbetsmarknad

Arbetslösheten i Ragunda kommun har, trots pandemin, sjunkit under året. I december 2021 uppgick arbetslösheten till 6,7%. Samma period föregående år var arbetslösheten 8,3 %. Arbetslösheten bland kvinnor uppgick till 6,0 % och bland män 7,2 %. Ragunda kommun har en lägre arbetslöshet än riket i snitt men en högre än Jämtlands län.

Arbetslösheten i riket har sjunkit från 8,8 till 7,2 %. Även i Jämtlands län har arbetslösheten sjunkit från 7,2 till 5,4 %.

Betydande avtal och regelförändringar

Inga lagstiftningsförändringar, förändringar i huvudmannaskap eller liknande som i hög grad påverkar kommunens ekonomiska förutsättningar har genomförts. Förändringar av lagstiftning och regelverk som beslutas av riksdag och regering innebär alltid en risk. I nuläget förväntas inte några ytterligare förändringar, utifrån de politiska förslag som är kända, som kan leda till betydande kostnadsökningar.

Verksamhetsrisker

Kompetensförsörjning

Vi ser framför oss stora utmaningar i personal- och kompetensförsörjningen. En förändrad demografi ger behov av ökade välfärdstjänster. Pensionsavgångarna de närmsta åren är stora. Utmaningar att rekrytera och behålla personal med rätt kompetens finns och kommer att finnas bland alla förvaltningar och verksamheter.

Kommunledningsförvaltningen

Ökade och förändrade lagkrav ökar bördan för våra enheter. Det ställs högre krav på kunskap och kompetensutveckling. Det är råder en viss svårhet att rekrytera till specialstyrken inom förvaltningen. Dock har vi under det senaste året haft ett större antal kvalificerade sökande till våra utlysta tjänster vilket är mycket glädjande.

Samhällsbyggnadsförvaltningen

Ett föråldrat fastighetsbestånd med eftersatt underhåll tär på kommunen ekonomi. Behovet av underhåll och investeringar är stort. Även här ser man risker med kompetensförsörjningen. Pensionsavgångar måste ersättas. Utbyte till ny teknik kräver en ny typ av kompetens.

Barn- och utbildningsförvaltningen

Kompetensförsörjning inom barn- och utbildningsförvaltningen är en betydande risk. Lärarbehörighet både inom skola och förskola är låg. Behovet av behörig personal är stort och vi har stora svårigheter i rekryteringen. Minskade riktade statsbidrag till skolan ses även som en risk. Delningstalen, dvs. taket för antal elever i varje klass ses som en verksamhetsrisk. Små enheter/grupper ger ökade kostnader för verksamheten. Den psykiska ohälsan bland barn och unga ökar och är en stor utmaning för både förskola och skola.

Stöd- och omsorgsförvaltningen

Även inom stöd- och omsorgsförvaltningen ser man kompetens- och personalförsörjningen som en stor verksamhetsrisk. Demografins utveckling innebär att det blir svårt att matcha personaltillgången mot de ökande vårdbehoven. Därför behövs en omställning som gör det

möjligt att öka effektiviteten och kvaliteten i vården. Behovet och risken är störst bland vård- och omsorgspersonal och då främst bland legitimerad personal. Demens är en växande folksjukdom. Antalet drabbade kommer att stiga i takt med att den äldre befolkningen ökar i antal. Inom förvaltningen ser man ett ökat vårdbehov, större vårdtyngd.

Finansiella risker

Finansierings- och ränterisk

Per 2021-12-31 uppgick kommunens räntebärande skulder till 247,4 mnkr.

Lån	2021	2020	2019	2018	2017
-med rörlig ränta <1år (Mnkr)	72,3	49,1	151,1	120,6	89,3
-med bindningstid 1–3 år (Mnkr)	175,1	150,4	100,3	123,0	181,1
-med bindningstid 4–5 år (Mnkr)	-	50,0	-	25,3	-
-med bindningstid 6,7 år (Mnkr)	-	-	-	-	-
Genomsnittlig ränta (%)	0,3	0,3	0,3	0,3	0,7

Kostnaden för låneräntor har under året uppgått till 0,8 mnkr, vilket är något lägre än året innan.

Den totala finansiella kostnaden har under året uppgått till 1,0 mnkr och inkluderar då även inkassokostnader och räntekostnader för pensioner.

För att sprida de finansiella riskerna fördelas låneskulden mellan rörlig och fast ränta med olika bindningstider. 72,3 mnkr, 29,2 % av låneskulden, är lån utan bindningstid med rörlig ränta. Den bundna låneskulden uppgår till 175,1 mnkr – 70,8 %.

Kredit- och likviditetsrisk

Likvida medel per 2021-12-31 är 36,5 mnkr. Det är en minskning om 15,2 mnkr sedan föregående år. Likviditeten har sjunkit de senaste åren men är per 2021-12-31 fortfarande relativt god men investeringsbehovet de kommande åren är stort. För att klara likviditetsbehovet kan nya lån behöva tas. Låneutrymme finns dock för Ragunda kommun.

Likviditet	2021	2020	2019	2018	2017
Likvida medel (mnkr)	36,5	51,7	37,5	79,9	65,4
Kassalikviditet (%) ¹⁾	74,0	71,2	78,1	129,6	127,4
Balanslikviditet (%) ²⁾	74,3	71,5	78,5	130,0	127,8
Rörelsekapital (Mkr) ³⁾	-21,7	-27,7	-16,9	24,7	19,9

1. Med kassalikviditet avses omsättningstillgångar minus varulager/ kortfristiga skulder
2. Med balanslikviditet avses omsättningstillgångar/ kortfristiga skulder
3. Med rörelsekapital avses omsättningstillgångar minus kortfristiga skulder

Pensionsförpliktelser**Pensionsskuld**

Pensionsåtagande mnkr (inkl. löneskatt)	2021	2020	2019	2018	2017
Avgiftsbestämd del	10,2	10,3	10,3	10,6	10,7
Avsättningar till pensioner	5,1	5,0	5,6	6,9	6,3
Pensionsförpliktelser äldre än 1998	136,6	155,7	160,3	161,1	171,7
Total pensionsskuld	151,9	171,0	176,2	178,6	188,7

Kommunens totala pensionsskuld uppgår 2021-12-31 till 151,9 mnkr. Pensionsåtagandet redovisas från och med 1998 enligt den så kallade blandmodellen, dels som en avsättning på balansräkningen och som en ansvarsförbindelse. Ur ett riskperspektiv är det viktigt att beakta denna pensionsskuld eftersom det inte finns några fonderade medel för att möta de betalningar som kommer att uppstå när skulden ska regleras.

Den stora minskningen av pensionsförpliktelser äldre än 1998 mellan år 2020 och 2021 beror till stor del på en partiell inlösen av kommunens ansvarsförbindelse för pension i bokslutet för 2020. Det innebär att kommunen har betalat en försäkring som försäkrar bort en del av kommunens ansvarsförbindelse för pension.

Förvaltning av pensionsmedel

Pensionsförpliktelse	2021	2020
1. Total pensionsförpliktelse i balansräkningen	5,1	5,0
a. Avsättning inkl. särskild löneskatt	5,1	5,0
b. Ansvarsförbindelse inkl. särskild löneskatt	0,0	0,0
2. Pensionsförpliktelse som tryggats i pensionsförsäkring	32,5	20,6
3. Pensionsförpliktelse som tryggats i pensionsstiftelse	0	0,0
4. Summa pensionsförpliktelse (inkl. försäkring och stiftelse)	37,6	25,6

Förvaltade pensionsmedel - Marknadsvärde	2021
5. Totalt pensionsförsäkringskapital	41,8
a. Varav överskottsmedel	2,0
6. Totalt kapital, pensionsstiftelse	0,0
7. Finansiella placeringar (egna förvaltade pensionsmedel)	0,0
8. Summa förvaltade pensionsmedel	43,8

Finansiering	2021
9. Återlånade medel 1)	-6,2
10. Konsolideringsgrad 2)	1,2
10. Konsolideringsgrad 2)	

1) Skillnaden mellan totala pensionsförpliktelser och förvaltade pensionsmedel, angivna till marknadsvärde. Summan av pensionsförpliktelser minskas med summan av förvaltade pensionsmedel.

2) Andel av pensionsförpliktelser som täcks av medel i pensionsförsäkring, pensionsstiftelse eller egna förvaltade pensionsmedel. Summan av de förvaltade pensionsmedlen divideras med summan av pensionsförpliktelser.

Sedan 2004 har kommunen försäkrat den kommunala ålderspensionen, ökningen av kommunens pensionsskuld. 2021 uppgick premien till 14,5 mnkr varav 12 mnkr avser en partiell inlösen av kommunens ansvarsförbindelse för pension. Det innebär att kommunen har betalat en försäkring som försäkrar bort en del av kommunens ansvarsförbindelse för pension. Föregående år var premien 2,5 mnkr.

Risker i skatteintäkter och statsbidrag

Tillväxten av skatteunderlaget har varit hög under flera år men även här ser man en avmattning framöver. Mycket tyder på att intäkterna inte ökar i samma takt som kostnaderna. Det innebär att man i större omfattning måste planera för större strukturella förändringar som ger kostnadsminskning på sikt annars är risken stor att skatte- och statsbidragsintäkterna inte täcker kostnaderna för kommande års verksamheter.

En risk är riksdagens och regeringens styrning med riktade statsbidrag. De ger en kortsiktig planeringshorisont och det krävs extra resurser för att hantera de riktade statsbidragen.

Händelser av väsentlig betydelse under räkenskapsåret

Under ”Händelser av väsentlig betydelse under räkenskapsåret” i förvaltningsberättelsen redovisas endast händelser med väsentlig ekonomisk betydelse.

Ekonomiska konsekvenser av Coronapandemin

Den pandemi, Covid-19, som råder i Sverige och hela omvärlden har medfört en oerhört stor påverkan på samhället. Påverkan på de kommunala verksamheterna har varit omfattande och kommer att vara det under lång tid framöver. Vad gäller de ekonomiska effekterna av Covid-19 är de ytterst svåra att beräkna.

Kommunen har, lika föregående år, haft ökade kostnader så som ökade sjuklönekostnader och vikariekostnader samt ökade kostnader för skyddsmaterial. Ökade kostnader i och med Covid -19 har redovisats på ett separat projektnummer för att möjliggöra uppföljning. På grund av pandemin har även vissa intäkter uteblivit.

Ragunda kommun har fått ersättning för de sjuklönekostnader som anses högre än normalt.

Corona-effekter i siffror (mnkr)	2021
Intäkter	
Ersättning för höga sjuklönekostnader	2,3
Övriga statsbidrag	1,2
Övriga intäkter	0,1
Summa intäkter	3,6
Kostnader	
Personalkostnader	- 4,0
Förbrukningsmaterial, skyddsmaterial	- 1,0
Övrigt	- 0,3
Summa kostnader	- 5,3
Totalt	- 1,7

Ovanstående sammanställning är baserad på de intäkter och kostnader som har redovisats på projektnumret för covid -19. Personalkostnaderna ovan består av personer som har anställts utöver ordinarie personal för att upprätthålla verksamheten.

Ersättningen för höga sjuklönekostnader är beräknade på de ökade kostnaderna för sjuklön för ordinarie tillsvidareanställda samt månads- och timanställda. Nedan finns en sammanställning över hur sjuklönekostnaden har förändrats under åren 2018–2021. Denna kostnadsökning finns inte med sammanställningen för covid -19.

Sjuklönekostnader (mnkr)	2021	2020	2019	2018
Sjukdom 14 första dagarna	4,4	4,6	2,9	2,9
Sjukdom från 15:e dagen	0,4	0,1	0,2	0,3
Sjukdom från dag 60	0,3	0,2	0	0,2
Sjukdom övrigt	0,2	0,2	0,2	0,2
Summa sjuklönekostnader	5,3	5,1	3,3	3,6

Sjukfrånvaron har under samma period ökat enligt nedan. Under 2021 har barn- och utbildningsförvaltningen samt stöd- och omsorgsförvaltningen haft högst sjukfrånvaro. Inom samhällsbyggnadsförvaltningen och kommunledningsförvaltningen har sjukfrånvaron varit lägre och flera medarbetare inom dessa förvaltningar har haft möjlighet till hemarbete vid symptom. Dock kunde vi, även i dessa förvaltningar se en ökad sjukfrånvaro i slutet av året.

Andel i procent	2021	2020	2019	2018
Total sjukfrånvaro i förhållande tillgänglig arbetstid	7,16	7,39	6,10	6,02

Investeringar

Summan av investeringarna under året uppgår till totalt 21,9 mnkr. Den totala investeringsbudgeten var 68,6 mnkr. Endast 31,9 % av investeringsbudgeten nyttjades under året. Få stora investeringar har gjorts under 2021. Fibernätet har byggts ut för 5,7 mnkr. En körplan i Bispgården för JGY har påbörjats och årets investering uppgår till 2,6 mnkr. Ombyggnaden av Strandliden till IFO:s nya lokaler är klar och årets investering uppgick till 2,7 mnkr. VA-verksamheten investerade för 1,4 mnkr under 2021. Investeringsbudgeten för VA uppgick till 5,0 mnkr. En bidragande orsak till att en så liten del av investeringsbudgeten nyttjades under året är att flera tjänster inom samhällsbyggnadsförvaltningen har varit vakanta. Rekrytering har pågått under 2021 och fortsatt in på 2022. Förhoppningen är att förvaltningen skall vara fulltalig under 2022 och att investeringar ska kunna utföras enligt plan kommande år.

Befolkningsutveckling

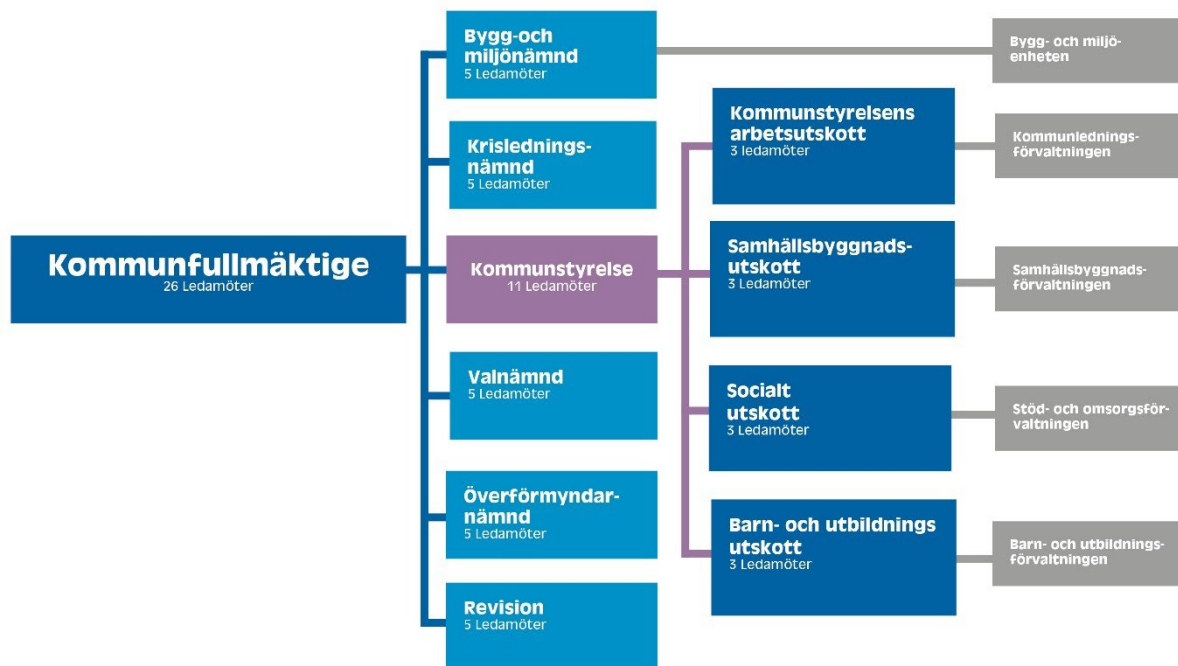
I Ragunda kommun har antalet invånare minskat varje år sedan 1970-talet med undantag av en liten ökning under åren 2016 och 2017. År 2021 minskade befolkningen med 5 personer. Preliminärt invånarantal per 2021-12-31 var 5 205 personer. Ragunda kommun har under år 2021 haft ett negativt födelsenetto, -48 personer, men ett positivt flyttnetto, +43 personer.

Styrning och uppföljning av den kommunala verksamheten

Ansvarsstruktur

Inom Ragunda kommun finns flera nivåer av politiskt styrande instanser – kommunfullmäktige, kommunstyrelse, nämnder, och utskott.

Därtill finns det en tjänstemannaorganisation. I bilden nedan illustreras struktur och roller för styrning och uppföljning inom Ragunda kommun.



Politikerna är uppdragsgivarna

Det är politikerna i Ragunda kommunfullmäktige, kommunstyrelse och nämnder som ytterst är ansvariga för den kommunala servicen. De anger inriktningen för kommunens verksamheter - vad som ska prioriteras och vad som ska genomföras. Politikerna bestämmer i frågor om ekonomi och kvalitet samt att de beslutar om reglementen, förordningar, policybeslut och riktlinjer. De styr kommunen genom att ge uppdrag och sätta upp mål och att ge resurser till de olika verksamheterna ur kommunens totala budget.

De kommunanställda är verkställande

Det är de anställda, medarbetare och chefer som ansvarar för att politiska beslut genomförs i det dagliga arbetet. De hanterar frågor om ekonomi, kvalitet, planering och arbetsledning. De anställda ansvarar också för att ta fram underlag för politiska beslut, att följa upp verksamheterna och att redovisa detta tillbaka till uppdragsgivarna - politikerna.

Kommunfullmäktige med de demokratiskt folkvalda politikerna, är det högsta beslutande och styrande organet. Kommunfullmäktige fastställer övergripande visioner, planer, mål och uppdrag för den kommunala koncernen. Detta görs i budget och översiktsplan. Fullmäktige fastställer även reglementen, bolagsordningar, ägardirektiv med mera och tillsätter ledamöter i kommunstyrelse, nämnder och bolagsstyrelser. Fullmäktige godkänner delårsrapporter och årsredovisning samt beslutar om ansvarsfrihet för styrelser och nämnder inom kommunens nämndsorganisation.

Vart fjärde år väljer invånarna i Ragunda vilka som ska sitta i kommunfullmäktige genom att rösta i kommunvalet.

Kommunstyrelsen

Kommunstyrelsen har det övergripande ansvaret för verkställighet, uppföljning och utvärdering vilket inbegriper ledning och samordning av mål, riktlinjer, direktiv och ekonomi för styrning och kontroll av hela den kommunala koncernen. Kommunstyrelsen svarar således för planering och uppföljning av ekonomi och verksamhet för kommunens nämnder, det kommunala bolaget samt kommunalförbunden. Betydande delar av detta ansvar är kopplat till uppsiktsplikt och intern kontroll (se särskild rubrik nedan). Kommunstyrelsen rapporterar till kommunfullmäktige.

Kommunfullmäktige

Kommunfullmäktige beslutar om mål för god ekonomisk hushållning, samt om riktlinjer och övergripande styrdokument. Kommunfullmäktige med de demokratiskt folkvalda politikerna, är det högsta beslutande och styrande organet. Kommunfullmäktige fastställer övergripande visioner, planer, mål och uppdrag för den kommunala koncernen. Detta görs i budget och översiktsplan. Fullmäktige fastställer även reglementen, bolagsordningar, ägardirektiv med mera och tillsätter ledamöter i kommunstyrelse, nämnder och bolagsstyrelser. Fullmäktige godkänner delårsrapporter och årsredovisning samt beslutar om ansvarsfrihet för styrelser och nämnder inom kommunens nämndsorganisation.

På Kommunfullmäktige den 19 december 2019 fastställdes Ragunda kommuns nya måldokument.

Ragunda mitt i

”I positiv tro på framtiden bygger vi med medborgarna en välmående och växande kommun genom nytänkande och mod! Ragunda är en kommun som 2030 vänt befolkningsutvecklingen!”

Ragunda är med sitt strategiska läge mitt i mellannorrland en kommun där utbildning och företagande är ett nav som också gör kommunen attraktiv för lokalt näringsliv med de gröna näringarna, serviceföretagande och industri. Kommunen och civilsamhället fungerar som oljan i ett maskineri som för allt framåt.

Kommunövergripande mål

Ragunda kommun har tre övergripande mål med varsina två underställda mål

Goda livsvillkor

God Folkhälsa

Trygga innevånare

Attraktivt Samhälle

Växande näringsliv

Ett hållbart samhälle

Effektiv organisation

Attraktiv arbetsgivare

Verksamheter som kännetecknas av kvalitet, service och sund ekonomi



Verksamhetsplan

På kommunstyrelsenssammanträdet den 2 februari 2021 fastställdes Ragunda kommuns verksamhetsplan för år 2021.

Verksamhetsplanen för år 2021 är första att följa de nuvarande beslutade politiska målen. Tanken är att verksamhetsplanen ska vara av övergripande karaktär och visa på aktiviteter för att uppnå de politiskt uppsatta målen. Verksamheten har medvetet valt Målområden från Agenda 2030, detta för att väva samman de Globala hållbarhetsmålen med kommunens interna och externa arbete. De mål som fastslås ska också vara mätbara, uppnåeliga och sträva mot förbättring där det gör störst nytta.

Nedan återfinns de mål i verksamhetsplanen som utvärderas på övergripande nivå. Övriga mål i verksamhetsplanen finns under avsnitten för respektive förvaltning.

3.1 Goda Livsvillkor

3.1.1 God folkhälsa

Mål	Indikator/målvärde	Agenda 2030	Aktivitet/er	Uppfyllt 2021-12-31
Öka andelen heltidsarbetande	Heltidsarbetande månadsavlönade, andel. År 2019 68% Målvärde 2021: 70% Kolada-kod: N00209	Mål 5 Jämställdhet	Arbete med heltidsresan, möjliggöra fler heltidstjänster inom kommunen.	

Kommentarer Goda livsvillkor

God folkhälsa

Öka andelen heltidsarbetande

Kommentar till mål: År 2019 var andelen heltidsarbetande 68 %. Under 2020 hade andelen sjunkit till 65%. Målvärde för 2021 uppgår till 70%. Inget värde för 2021 finns tillgängligt. Bedömningen av målet är dock att måluppfyllelse inte uppnås under 2021.

Kommunen har anställt ett antal medarbetare på kortare vikariat för att motverka effekterna av restriktionerna som följt på pandemin, detta i syfte att klara verksamhetens uppdrag. Därav är fler deltidsarbetare.

3.3 Effektiv organisation

3.3.1 Attraktiv arbetsgivare

Mål	Indikator	Agenda 2030	Aktivitet	Uppfyllt 2021-12-31
Friska medarbetare	Sjukfrånvaro som andel (%) av den tillgängliga ordinarie arbetstiden År 2019: 6,1% Mål: 6,0% <i>Kolada-kod: N00090</i>	8.8 Skydda arbetstagares rättigheter och främja trygg och säker arbetsmiljö för alla.	Föra in förebyggande dialog om friskvård i verksamheterna. Tidiga rehabiliteringsinsatser	
Kommunens medarbetare har en bra arbetsmiljö	Medarbetarenkät Mål: förflyttning i positiv riktning på totalen indikatorer	8.5 Full sysselsättning och anständiga arbetsvillkor med lika lön för alla.	Genomförande av projekt Hållbart ledarskap i glesbygd Genomförande av Hållbart arbetsliv i Ragunda Strategi och handlingsplan för personal- och kompetensförsörjning Arbete i enlighet med det systematiska arbetsmiljöarbetet	

Kommentarer Effektiv organisation

Attraktiv arbetsgivare

Friska medarbetare

Kommentar till mål: År 2019 var sjukfrånvaron 6,1 %. Målvärdet för 2021 uppgår till 6,0 %. Sjukfrånvaron under 2020 uppgick till 7,4 %. Sjukfrånvaron för 2021 uppgår till 7,2%, vilket är en liten minskning från föregående år. Ökningen av sjukfrånvaro består av ökad korttidsfrånvaro. Folkhälsomyndighetens rekommendation kring Covid -19 bidrar till den ökade sjukfrånvaron. Bedömningen är att målet inte uppnås för 2021.

Kommunens medarbetare har en bra arbetsmiljö

Kommentar till mål: Målet är förflyttning i positiv riktning på totalen indikatorer i årets medarbetarundersökning. Bedömningen är att målet uppfylls under 2021.

Mål, budget och uppföljning

Mål och budget följs upp två gånger per år, i delårsbokslut och i årsredovisningen.

Kommunfullmäktige fastställer årsredovisningen i april och beslutar om ansvarsfrihet för kommunstyrelsens och nämndernas ledamöter.

Uppsiktsplikt och intern kontroll

Kommunstyrelsen ansvarar för att hålla uppsikt över hela den kommunala verksamheten.

Uppsiktsplikten tar utgångspunkt i budget, flerårsplan och ägardirektiv. Väsentliga avvikelser mellan utfall och plan analyseras och bedöms för att eventuella åtgärder ska kunna beslutas i tid.

Kommunstyrelsen har inom ramen för uppsiktsplikten ett övergripande och samordnande ansvar för intern kontroll. Kommunstyrelsen ska driva det koncernövergripande internkontrollarbetet och följa upp att den interna kontrollen är ändamålsenlig.

God ekonomisk hushållning och ekonomisk ställning

Enligt kommunallagen ska samtliga kommuner bedriva en god ekonomisk hushållning och detta ur både ett finansiellt perspektiv och ur ett verksamhetsperspektiv.

Verksamhetsperspektivet

Verksamhetsperspektivet handlar om att kommunens verksamhet bedrivs på ett kostnadseffektivt sätt och det ska gå att se ett samband mellan resurs, prestation, resultat och effekt. Det måste alltså vara uppföljningsbart. Verksamhetsmål med bäring på god ekonomisk hushållning återfinns under stycket ”Nämnder och förbund”.

Finansiella perspektivet

I det finansiella perspektivet handlar god ekonomisk hushållning främst om att säkerställa att varje generation själv bär kostnaderna för den service som den konsumerar. Det innebär också att ingen kommande generation ska behöva betala för det som en tidigare generation förbrukat. Ragunda kommun eftersträvar ekonomisk hållbarhet över tid och det ska uppnås genom en ekonomi i balans och långsiktig planering.

EKONOMI I BALANS	Uppfyllt 2021-12-31
<p>Årets resultat</p> <p>Ett överskott i verksamheten skapar förutsättningar för att långsiktigt finansiera ny- och reinvesteringar av anläggningstillgångar, långsiktigt finansiera de pensionsåtaganden som redovisas som ansvarsförbindelser och en beredskap för oförutsedda kostnader.</p> <p><i>Indikator: Resultatets andel av skatteintäkter och statsbidrag ska uppgå till minst 2 %</i></p>	
<p>En balanserad budget utan skattehöjningar</p> <p>En ekonomi i balans utgör en miniminivå för det ekonomiska resultatet på kort sikt. Resultatet bör vara tillräckligt stort så att motsvarade servicenivå kan garanteras även för nästkommande generation utan att den ska behöva uttaxeras en högre skatt.</p> <p><i>Indikator: Skattesatsen skall vara oförändrad.</i></p>	

LÅNGSIKTIG PLANERING	Uppfyllt 2021-12-31
<p>Självfinansieringsgraden av investeringar</p> <p>Investeringar som görs i den kommunala verksamheten innebär kostnadsbelastningar över långa perioder. Det är därför viktigt att investeringarna finansieras så att kommande generationer inte belastas med effekter av tidigare investeringar. Självfinansieringsgraden visar till hur stor del av kommunens investeringar finansieras enbart med medel som kommunens själv genererat.</p> <p><i>Indikator: Självfinansieringsgraden av kommunens nyinvesteringar skall under en 3-årsperiod vara minst 40 %</i></p>	
<p>Soliditet</p> <p>Soliditet är ett nyckeltal som används för att mäta den finansiella styrkan i ett långsiktigt perspektiv. Soliditeten anger hur stor del av tillgångarna som finansierats med eget kapital. Soliditeten är beroende av förhållandet mellan förändringen av tillgångarnas storlek i balansräkningen och den förändring som tillförs det egna kapitalet genom årets resultat. Om det egna kapitalet och totala tillgångarna förändras i samma procentuella takt så uppnås en oförändrad soliditet.</p> <p><i>Indikator: Soliditeten skall utvecklas i positiv riktning och öka från föregående år</i></p>	

Mål: Årets resultat

Indikator: Resultatets andel av skatteintäkter och statsbidrag ska uppgå till minst 2%.

Årets resultat per 2021-12-31 uppgår till 10,5 mnkr.

Mål: En balanserad budget utan skattehöjningar.

Indikator: Skattesatsen skall vara oförändrad.

Skattesatsen per 2021-12-31 är oförändrad från föregående år. Skattesats uppgår till 23,22 kr.

Mål: Självfinansieringsgraden av investeringar

Indikator: Självfinansieringsgraden av kommunens nyinvesteringar skall under en 3-årsperiod vara minst 40 %

Självfinansieringsgraden uppgår per 2021-12-31 till 139,3 %.

Mål: soliditet

Indikator: Soliditeten skall utvecklas i positiv riktning och öka från föregående år

Soliditeten per 2021-12-31 uppgår till 26,2 %. Vid samma tidpunkt föregående år uppgick soliditeten till 23,8 %.

Slutsatser avseende god ekonomisk hushållning

Kommunstyrelsens bedömning är att fyra av fyra mål för god ekonomisk hushållning i det finansiella perspektivet uppfylls för år 2021

Det finns 18 verksamhetsmål fastställda för 2021. Kommunstyrelsen gör bedömningen att samtliga verksamhetsmål har bäring på god ekonomisk hushållning. Kommunstyrelsens bedömning är att 9 av de 18 verksamhetsmålen uppfylls för 2021. 7 av målen är delvis uppfyllda och 2 av målen uppnås inte per 2021-12-31.

Mål för god ekonomisk hushållning i det finansiella perspektivet och tre av verksamhetsmålen utvärderas på övergripande nivå i förvaltningsberättelsen. Utvärdering av övriga verksamhetsmål med bäring på god ekonomisk hushållning återfinns under stycket ”Nämnder och förbund”.

Utvärdering av resultat och ekonomisk ställning

Resultatutveckling

Ragunda kommun har de senaste fem (5) åren visat positiva resultat. Årets resultat uppgår till 10,5 mnkr vilket är en förbättring med 3,0 mnkr jämfört med föregående år.

Kommunfullmäktiges ambition är ett resultat om 2 % av skatteintäkter och generella statsbidrag.

Årets resultat

	2021	2020	2019	2018	2017
Kommunen Resultat	10,5 mnkr	7,5 mnkr	8,1 mnkr	15,3 mnkr	6,6 mnkr
Kommunens resultat i förhållande till skatteintäkter och statsbidrag	2,8 %	2,0 %	2,3 %	4,2 %	1,9 %

Budgetföljsamhet

Budgerat resultat för 2021 är 10,5 mnkr. Avvikelse mellan utfall och budget 2021 är +3,0 mnkr

Nettoinvesteringar

Nettoinvesteringarna uppgick under 2021 till 21,9 mnkr. Fastställd investeringsbudget för 2021 uppgår till 52,0 mnkr för den skattefinansierade verksamheten. Utöver detta har även VA- och renhållningsverksamheten samt Ragunda bostad en investeringsbudget om 16,5 mnkr. Denna verksamhet är avgiftsfinansierad och dessa poster ligger utöver den ordinarie investeringsbudgeten.

Totalt har därmed kommunens investeringsbudget för 2021 legat på 68,6 mnkr. De större investeringsobjekten är körplan JGY, ombyggnation av lokaler på Strandliden, ledningsåtgärder VA samt utbyggnad av fibernätet inom Ragunda kommun.

Mnkr	2021	2020	2019	2018	2017
Kommunen Nettoinvesteringar	21,9	34,1	49,7	24,9	15,5

Soliditet

Soliditeten beskriver den finansiella styrkan på lång sikt. Den anger hur stor del av tillgångarna som är självfinansierade med eget kapital. Ju högre soliditet desto starkare, långsiktig och finansiell handlingsberedskap har kommunen.

Soliditeten uppgår den 31 december 2021 till 26,2 %. Tar man hänsyn till de pensionsförpliktelser som redovisas som en ansvarsförbindelse utanför balansräkningen, uppgår soliditeten den 31 december 2021 till minus -3,1 %.

%	2021	2020	2019	2018	2017
Kommunen Soliditet	26,2	23,8	23,4	20,9	18,7
Soliditet inkl. pensionsförpliktelser	-3,1	-9,4	-12,6	-13,9	-20,7

Pensionskuld

Pensionsåtagande mnkr (inkl. löneskatt)	2021	2020	2019	2018	2017
Avgiftsbestämd del	10,2	10,3	10,3	10,6	10,7
Avsättningar till pensioner	5,1	5,0	5,6	6,9	6,3
Pensionsförpliktelser äldre än 1998	136,6	155,7	160,3	161,1	171,7
Total pensionsskuld	151,9	171,0	176,2	178,6	188,7

Aktualiseringsgrad: 97 %

Kommunens totala pensionsskuld uppgår 2021-12-31 till 151,9 mnkr. Pensionsåtagandet redovisas från och med 1998 enligt den så kallade blandmodellen dels som en avsättning på balansräkningen, dels som en pensionsförpliktelse.

Känslighetsanalys

Händelseförändring	Intäkt/kostnad, mnkr
Ränteförändring med + 1 % på låneskulden	+ -2,5
Löneförändring med + 1 % inkl. PO	+ -2,8
Bruttokostnadsförändring med + 1 %	+ -4,6
Generella statsbidrag + 10 %	+ 14,0
Förändrad utdebitering + 1 kr	+ 10,0
Förändring i befolkning med + 30 personer	+ 1,9

I ovan sammanställning redovisas hur ett antal faktorer påverkar kommunens ekonomi.

I denna förvaltningsberättelse ingår inte analyser av kommunens personal, då detta återfinns senare i årsredovisningen i vårt personalekonomiska bokslut.

Slutsatser avseende resultat och ekonomisk ställning

Det redovisade resultatet för 2021, 10,5 mnkr, är något starkare än föregående år. Avvikelse mot budget 2021 är +/- 3,0 mnkr.

Trots minskad befolkning och förändrad åldersstruktur är den finansiella ställningen förhållandevis stabil.

Soliditeten, som visar kommunens ekonomiska styrka på lång, har under de fem senaste åren haft en positiv trend och uppgår 2021-12-31 till 26,2 procent.

Nettoinvesteringar har minskat med 12,2 mnkr jämfört med år 2020. Alla investeringar har finansierats genom egna likvida medel och ingen nyupplåning har skett under året.

Den långfristiga låneskulden har minskat från föregående år. Detta beror på årlig amortering om 2 mnkr/år.

Balanskravsresultat

Balanskravet är kommunallagens regelverk för krav på ekonomisk balans mellan intäkter och kostnader. Om kostnaderna är större än intäkterna ett enskilt räkenskapsår uppstår ett underskott som ska återställas inom de tre påföljande åren.

Enligt gällande normering redovisas balanskravsutredningen nedan. Balanskravsutredningen syftar till att visa hur balanskravsresultatet har uppstått. Huvudprincipen vid avstämning av balanskravet är att intäkterna ska överstiga kostnaderna och att realisationsvinster inte ska inräknas i intäkterna då avstämningen görs. Därför börjar balanskravsutredningen med årets resultat enligt resultaträkningen som justeras för samtliga realisationsvinster vid avyttring av anläggningstillgångar. Därefter finns det möjlighet att gottgöra resultatet för realisationsvinster/förluster som uppstått vid avyttring av tillgångar om dessa avyttringar bidrar till en god ekonomisk hushållning (t.ex. kostnadsbesparingar) i framtiden. Återföring ska också ske av orealiserade vinster och förluster i värdepapper.

Efter dessa justeringar redovisas ett resultat efter balanskravsjusteringar. Årets balanskravsresultat är positivt och uppgår till 10,5 mnkr (7,5 mnkr), vilket därmed lever upp till lagens krav. Det finns inget balanskravsunderskott från tidigare år att reglera.

Kommunen Balanskravsavstämning Mnkr	Bokslut 2021	Bokslut 2020	Bokslut 2019
= Årets Resultat enligt resultaträkning	10,5	7,5	8,1
- Samtliga realisationsvinster			
+ Realisationsvinster enligt undantagsmöjlighet			
+ Realisationsförluster enligt undantagsmöjlighet			
-/+ Orealiserade vinster och förluster i värdepapper			
-/+ Återförning av orealiserade vinster och förluster i värdepapper			
= Årets resultat efter balanskravsjusteringar	10,5	7,5	8,1
- Reservering av medel till resultatutjämningsreserv			
+ Användning av medel från resultatutjämningsreserv			
= Årets balanskravsresultat	10,5	7,5	8,1

Väsentliga personalförhållanden

Den kommunala verksamheten är personalintensiv. Därför är medarbetarna och kommunens arbete med personalfrågor kritiska framgångsfaktorer för att nå hög kvalitet i den kommunala servicen. Förväntningarna på den kommunala verksamheten från kommuninvånarna, avseende tillgänglighet, tekniska lösningar och individanpassade lösningar har ökat och kommer att öka. Detta ställer krav såväl på arbetsmiljö och rekrytering som vidareutbildningsmöjligheter.

Redovisningen av väsentliga personalförhållanden avser endast kommunen.

Medelantalet medarbetare i Ragunda kommun uppgick 2021 till 544 personer (537). Antalet medarbetare som hade en tillsvidareanställning ökade med 8 personer till 461 st.

Den totala medelåldern i Ragunda kommun för 2021 är 46,6 (46,7). Åldersfördelningen är 10 % 29 år och yngre, 24 % mellan 30 och 39 år, 19 % mellan 40 och 49 år, 30 % mellan 50 och 59 år samt 17 % över 60 år. Stora pensionsavgångar kommer att äga rum den närmaste 5 till 10-årsperioden.

Sjukfrånvaro

Antalet sjuktimmar under 2021 uppgick till 82 661 timmar (82 966). Det motsvarar en liten minskning från föregående år. Av dessa timmar är 36,6 % långtidsfrånvaro, dvs. antalet sjukdagar överstigande 60. Det är en ökning mot föregående år då långtidsfrånvaron uppgick till 34,0 %.

Den totala sjukfrånvaron år 2021 var 7,16 %, en minskning från 2020 då sjukfrånvaron uppgick till 7,39 %. Kvinnornas sjukfrånvaro är 8,11 % av arbetstiden och männens är 4,22 %. Detta är en ökning både för kvinnor men en minskning för män. Sjukfrånvaron är störst i åldersgruppen äldre än 50 år.

Andel i procent	2021	2020	2019
Total sjukfrånvaro i förhållande tillgänglig arbetstid	7,16	7,39	6,10
Sjukfrånvaro i åldersgrupp yngre än 29 år	4,87	8,90	8,97
Sjukfrånvaro i åldersgrupp 30–49 år	6,16	6,15	4,70
Sjukfrånvaro i åldersgrupp äldre än 50 år	8,67	5,10	6,59
Långtidsfrånvaro mer än 59 dagar i förhållande till totala antalet sjukdagar	36,6	34,01	40,02

Mer uppgifter kring personalförhållanden återfinns under avsnittet ”Personalekonomisk redovisning”.

Förväntad framtida utveckling

Ragunda kommun har under ett flertal år redovisat positiva resultat och har haft en stabil ekonomi. Det finns dock flera orosmoln som utmanar och kräver handling för att hantera de kostnadsökningar som demografin för med sig.

Välfärden i Sverige, och i Ragunda kommun, står inför stora utmaningar. Andelen barn, unga och äldre i samhället kommer att öka. Det är en stor utmaning som innebär att offentlig sektor behöver hitta långsiktiga lösningar för att klara av att finansiera välfärden och klara

kompetensförsörjningen. Att utmana dagens sätt att organisera och arbeta samt att använda digitaliseringens möjligheter gör att vi har möjlighet att möta de demografiska förändringarna.

I Ragunda kommun har antalet invånare minskat varje år sedan 1970-talet med undantag av en liten ökning under åren 2016 och 2017. Invånarantalet i Ragunda kommun per 2021-12-31 är 5 205 (5 210) personer. Kommunens befolkning har minskat med 5 personer från föregående årsskiftet. En minskande befolkning är ett stort orosmoment då det bland annat innebär minskade skatteintäkter och statsbidrag.

Tillväxten av skatteunderlaget har varit hög under flera år men även här ser man en avmattning framöver. Mycket tyder på att intäkterna inte ökar i samma takt som kostnaderna. Det innebär att man i större omfattning måste planera för större strukturella förändringar som ger kostnadsminskning på sikt annars är risken stor att skatte- och statsbidragsintäkterna inte täcker kostnaderna för kommande års verksamheter.

Ökade och förändrade lagkrav ökar bördan för våra förvaltningar. Det ställs högre krav på kunskap och kompetensutveckling för att hänga med i vår föränderliga värld. Utmaningen att klara det kommunala uppdraget växer i och med de ökade kraven.

Vi ser framför oss stora utmaningar i personal- och kompetensförsörjningen. En förändrad demografi ger behov av ökade välfärdstjänster. Pensionsavgångarna de närmsta åren är stora. Utmaningar att rekrytera och behålla personal med rätt kompetens finns och kommer att finnas bland alla förvaltningar och verksamheter.

Ett föråldrat fastighetsbestånd med eftersatt underhåll tär på kommunen ekonomi. Behovet av underhåll och investeringar är stort.

Lärobehörighet både inom skola och förskola är låg. Behovet av behörig personal är stort och vi har stora svårigheter i rekryteringen. Minskade riktade statsbidrag till skolan ses även som ett bekymmer framöver. Delningstalen, dvs. taket för antal elever i varje klass ses som en verksamhetsrisk. Små enheter/grupper ger ökade kostnader för verksamheten. Den psykiska ohälsan bland barn och unga ökar och är en stor utmaning för både förskola och skola.

Även inom stöd- och omsorgsförvaltningen ser man kompetens- och personalförsörjningen som en stor verksamhetsrisk. Behovet och risken är störst bland vård- och omsorgspersonal och då främst bland legitimerad personal. Demens är en växande folksjukdom. Antalet drabbade kommer att stiga i takt med att den äldre befolkningen ökar i antal. Inom förvaltningen ser man ett ökat vårdbehov och större vårdtyngd.

Hoten och utmaningarna för Ragunda kommun är många men vi går in i denna osäkra framtid med en stark vilja att utföra det kommunala uppdraget på bästa sätt med de medel som finns till förfogande.

I positiv tro på framtiden bygger vi med medborgarna en välmående och växande kommun genom nytänkande och mod!

Resultaträkning

		KOMMUN			KONCERN	
		Bokslut	Bokslut	Budget	Bokslut	Bokslut
Belopp i mnkr		2021	2020	2021	2021	2020
Verksamhetens intäkter	not 1	111,9	108,2	96,8	112,0	108,3
Verksamhetens kostnader	not 1	-461,5	-459,8	-446,9	-461,5	-460,0
Avskrivningar inkl nedskrivning	not 2	-20,0	-17,1	-19,5	-20,0	-17,1
VERKSAMHETENS NETTOKOSTNADER		-369,6	-368,7	-369,6	-369,5	-368,8
Skatteintäkter	not 3	240,2	231,9	231,2	240,2	231,9
Generella statsbidrag och utjämning	not 4	140,5	145,0	143,2	140,5	145,0
VERKSAMHETENS RESULTAT		11,1	8,2	4,8	11,2	8,1
Finansiella intäkter	not 5	0,2	0,4	0,1	0,2	0,4
Finansiella kostnader	not 6	-0,8	-1,1	-1,5	-0,9	-1,2
RESULTAT EFTER FINANSIELLA POSTER		10,5	7,5	3,4	10,5	7,3
Extraordinära poster		0,0	0,0	0,0	0,0	0,0
ÅRETS RESULTAT	not 11	10,5	7,5	3,4	10,5	7,3

Balansräkning

		KOMMUN		KONCERN	
Belopp i mnkr		2021	2020	2021	2020
TILLGÅNGAR					
Anläggningstillgångar					
Materiella anläggningstillgångar					
Mark, byggnader och tekn anläggningar	not 7	386,1	385,3	386,1	385,3
Maskiner och inventarier	not 8	12,4	11,3	17,3	16,2
Övriga materiella anläggningstillgångar					
Finansiella anläggningstillgångar		4,3	4,1	5,5	5,3
Summa anläggningstillgångar		402,8	400,7	408,9	406,8
Omsättningstillgångar					
Förråd		0,3	0,3	0,3	0,3
Fordringar	not 9	26,0	17,4	31,8	23,9
Kortfristiga placeringar					
Kassa och bank	not 10	36,5	51,7	42,2	54,7
Summa omsättningstillgångar		62,8	69,4	74,3	78,9
SUMMA TILLGÅNGAR		465,6	470,1	483,2	485,7
EGET KAPITAL, AVSÄTTNINGAR OCH SKULDER					
Eget kapital					
Eget kapital	not 11	111,7	104,2	113,8	106,5
Årets resultat		10,5	7,5	10,5	7,3
Summa eget kapital		122,2	111,7	124,3	113,8
Avsättningar	not 12				
Avsättningar för pensioner och liknande förpliktelser		5,1	5,0	10,7	9,8
Avsättning deponier		6,8	7,0	6,8	7,0
Summa avsättningar		11,9	12,0	17,5	16,8

Skulder					
Långfristiga skulder	not 13	247,1	249,3	247,3	249,6
Kortfristiga skulder	not 14	84,4	97,1	94,2	105,6
Summa skulder		331,5	346,4	341,5	355,1
SUMMA EGET KAPITAL, AVSÄTTNINGAR OCH SKULDER		465,6	470,1	483,2	485,7
Panter och ansvarsförbindelser					
Ansvarsförbindelser	not 15	4,9	6,5		
Pensionsskuld	not 15	136,6	155,7		

Kassaflödesanalys

Belopp i mnkr		KOMMUN		KONCERN	
		2021	2020	2021	2020
DEN LÖPANDE VERKSAMHETEN					
Årets resultat		10,5	7,5	10,5	7,3
Justering för ej likviditetspåverkande poster	x	20,0	17,6	21,6	19,1
Övriga likviditetspåverkande poster	y	-0,2	-0,2	0,1	0,0
Ökning/minskning kortfristiga fordringar		-8,6	6,6	-7,9	6,5
Ökning/minskning av förråd och varulager lager		0,0	0,0	0,0	0,0
Ökning/minskning kortfristiga skulder		-12,6	18,4	-11,3	18,2
Kassaflöde från den löpande verksamheten		9,1	49,9	13,0	51,0
INVESTERINGSVERKSAMHET					
Investering i materiella anläggningstillgångar		-21,9	-34,1	-23,0	-35,1
Försäljning av materiella anläggningstillgångar		0,0	1,0	0,0	1,0
Förvärv av finansiella anläggningstillgångar		-0,8	0,0	-0,8	0,0
Avyttring av finansiella anläggningstillgångar		0,6	0,1	0,6	0,1
Kassaflöde från investeringsverksamheten		-22,1	-33,0	-23,2	-34,0
FINANSIERINGSVERKSAMHET					
Nyupptagna lån		0,0	0,0	0,0	0,0
Amortering av skulder för finansiell leasing		-0,2	-0,7	-0,2	-0,7
Amortering av långfristiga skulder		-2,0	-2,0	-2,1	-2,1
Kassaflöde från finansieringsverksamheten		-2,2	-2,7	-2,3	-2,8
Årets kassaflöde		-15,2	14,2	-12,5	14,2
Likvida medel vid årets början		51,7	37,5	54,7	40,5
Likvida medel vid periodens/årets slut		36,5	51,7	42,2	54,7
NOTER					
Not x Justering för ej likviditetspåverkande poster					
Avskrivningar		20,0	17,1	21,6	19,1
Nedskrivningar		0,0	0,0	0,0	0,0
Gjorda avsättningar		0,1	-0,6	0,4	-0,4
Investeringsbidrag		0,0	1,7	0,0	1,7
Övriga ej likviditetspåverkande poster		-0,1	-0,6	-0,1	-0,6
Not y Övriga likviditetspåverkande poster som tillhör löpande verksamhet					
Utbetalning av övriga avsättningar		0,2	0,2	0,2	0,2

Driftredovisning

NÄMND/STYRELSE	BUDGET 2021	BOKSLUT 2021	AVVIKELSE	BOKSLUT 2020
Politik	4,0	3,5	0,5	3,4
Kommunledningsförvaltning	30,7	26,9	3,8	32,5
Samhällsbyggnadsförvaltning	28,5	29,5	-1,0	31,6
Ragunda bostäder	-1,9	-3,0	1,1	-3,3
Barn- och utbildningsförvaltning	83,2	85,5	-2,3	83,7
Stöd- och omsorgsförvaltning	150,1	152,4	-2,3	136,8
Förbunden	38,8	38,0	0,8	37,3
Kommunstyrelse	333,4	332,8	0,6	322,0
Överförmyndarnämnd	0,7	0,5	0,2	0,6
Bygg- och miljönämnd	5,5	5,3	0,2	4,7
Summa	339,6	338,6	1,0	327,3
Utbetalda pensioner	10,5	10,8	-0,3	24,2
Avskrivningar	19,5	20,0	-0,5	17,1
Risikostnader	0,0	0,2	-0,2	0,1
Summa överföring till				
resultaträkning	369,6	369,6	0,0	368,7

Investeringar

INVESTERINGAR	BUDGET 2021	BOKSLUT 2021	AVVIKELSE	BOKSLUT 2020
Bostäder	8,8	0,2	8,6	0,1
Fastighetsreglering mm	1,0	0,0	1,0	0,0
VA	5,0	1,4	3,6	7,9
Renhållning	1,3	0,4	0,9	0,0
Förvaltningsfastigheter	18,9	8,6	10,3	13,8
Tillhandahållande av lokaler	6,7	1,2	5,5	1,0
Fritid, idrott	5,0	0,0	5,0	0,1
Turism	0,8	0,9	-0,1	0,0
Grönområden, väghållning	1,0	0,5	0,5	0,4
Gator	0,0	0,0	0,0	6,1
IT-verksamhet, övergripande	2,1	1,1	1,0	0,9

Fiber	15,0	5,7	9,3	0,8
Skola/förskola	1,4	1,4	0,0	1,9
Hemvård, kök, IFO	1,6	0,5	1,1	1,1
SUMMA KS	68,6	21,9	46,7	34,1
TOTALT INVESTERAT	68,6	21,9	46,7	34,1

		BUDGET	REDOVISAT	AVVIKELSE
Proj	(Belopp i Tkr)	2021	2021	
	TEKNISKA			
1191	ENERGIEFFEKTIVISERING	500,0	184,6	315,4
1197	ILOQ TILL HUVUDENTREER	75,0	63,4	11,6
1198	AKUSTIKPL O VÄRMEPUMP TJÄDREN	150,0	0,0	150,0
1199	MARKISER MM SKOLOR O NYVIKSVÄGEN	200,0	0,0	200,0
1302	KOPPELHÄLLAN	5 000,0	19,2	4 980,8
1305	KÖRPLAN JGY	6 000,0	2 555,3	3 444,7
1308	BYTE DEL AV TAK HANSÅKERSKOLAN	0,0	98,3	-98,3
1309	GENOMFART HMD	0,0	99,9	-99,9
1311	PARKERING KOMMUNHUSET	200,0	5,6	194,4
1315	FÖRSKOLA STUGUN	0,0	55,8	-55,8
1321	BYTE AV GATUBELYSNING	500,0	367,9	132,1
1323	PARKERING BLÅ HUSET	0,0	615,0	-615,0
1324	OMBYGGNATION NIPÄNGEN	0,0	38,7	-38,7
1329	STÄD- OCH TVÄTTMASKINER	100,0	26,7	73,3
1345	VÄRMESYSTEM NIPÄNGEN	1 500,0	89,5	1 410,5
1374	SIMHALL STUGUN	2 655,0	23,8	2 631,2
1377	ILOCK LÅSSYSTEM UPPGRADERING	100,0	37,0	63,0
1389	DETALJPLANER MM	500,0	0,0	500,0
1396	OMB IFO STRANDLIDEN	745,0	2 688,2	-1 943,2
1399	GEOTEKNISKA UNDERSÖKNINGAR	500,0	0,0	500,0
1638	OMB. KOMMUNHUSET	0,0	178,4	-178,4
1639	UTREDNING BOUF	1 000,0	0,0	1 000,0
1670	FASTIGHETSPLAN 1 FASTIGHETER	4 000,0	2 499,9	1 500,1
1671	FASTIGHETSPLAN 2 FASTIGHETER	2 000,0	0,0	2 000,0
1672	OFFENTL TOALETTER STUGUN, HMD	1 000,0	202,3	797,7
1674	INTAG FÖR RESERVKRAFT	200,0	0,0	200,0
1678	RESERVKRAFT STUGUN	1 000,0	0,0	1 000,0
1680	UTEMILJÖ PLUTO/HIMLAVALVET	500,0	431,3	68,7
1681	VENT HANSÅKER OCH AO	2 000,0	0,0	2 000,0
1684	OMBYGGNAD ARKIV	600,0	0,0	600,0

1697	SPISFLÄKTAR AO	60,0	0,0	60,0
1698	SKALSKYDD FASTIGHETER	200,0	0,0	200,0
1699	STAKET NYVIKSVÄGEN	150,0	181,8	-31,8
1718	DÖDA FALLET OMKL.BYGGNAD	500,0	0,0	500,0
1719	CARPORT STUGUN	750,0	70,8	679,2
	SUMMA FÖRVALTNINGSFASTIGHETER	32 685,0	10 533,4	22 151,6
	SUMMA INDUSTRI- OCH AFFÄRSLOKALER	0,0	0,0	0,0
1333	MARKBÄDD KÖTTSJÖN	375,0	0,0	375
1336	LEDNINGÅTGÄRDER GENERELLT	1 800,0	1084,9	715,1
1337	VATTENSKYDDSSOMRÅDE	100,0	0,0	100
1352	AUTOMATISERING DRIFT VA	350,0	104,2	245,8
1363	MINIREN.VERK STRÖMSNÄS	650,0	0,0	650,0
1371	RENOVERING VATTENVERK GEVÅG	1 500,0	134,1	1 365,9
1393	DAGVATTENPLAN STRATEGI	100,0	60,5	39,5
1696	TÖMMA SLAMDAMMAR STGN, BGDN	100,0	30,3	69,7
	SUMMA VA RENHÅLLNING	4 975,0	1 414,0	3 561,0
1694	OMB MELLANLAGRING MATAVFALL	500,0	430,2	69,8
1695	SOPKÄRL MATAVFALL MM	795,0	0,0	795,0
	SUMMA RENHÅLLNING	1 295,0	430,2	864,8
	SUMMA TEKNISKA TOTALT	38 955,0	12 377,6	26 577,4
1668	FASTIGHETSPLAN 1 BOSTÄDER	3 000,0	0,0	3 000,0
1669	FASTIGHETSPLAN 2 BOSTÄDER	1 000,0	0,0	1 000,0
1690	ENERGIBESPARING BOSTÄDER	250,0	0,0	250,0
1691	FASADREN CENTRALGATAN 24,28	2 000,0	0,0	2 000,0
1692	INNERGÅRD SATELLIT HMD	1 500,0	0,0	1 500,0
1693	FÖNSTERBYTTE HAMMARVÄGEN	1 000,0	155,2	844,8
	SUMMA RAGUNDA BOSTÄDER TOTALT	8 750,0	155,2	8 594,8
	FIBER			
1800	FIBER	15 000,0	232,0	14 768,0
1801	M Ö S	0,0	3 836,9	-3 836,9
1802	BORGVATTNET FULLSJÖN	0,0	170,5	-170,5
1803	RAG ÖSTRA VÄSTERÅSEN	0,0	1 474,0	-1 474,0

1804	RAGUNDA ÖSTRA BÖLE	0,0	19,1	-19,1
1189	INKÖP DATORER	850,0	858,4	-8,4
1193	VERKSAMHETSSYSTEM	300,0	0,0	300,0
1194	LOKALSTRATEGI	200,0	0,0	200,0
1195	ALTERNATIV LEDNINGSPLATS	500,0	106,7	393,3
1196	INFORMATIONSSÄKERHET	200,0	0,0	200,0
1673	DIGITALA SKYLTA	800,0	876,1	-76,1
1609	INVENTARIER KÖK	900,0	131,5	768,5
1615	INVEST HEMVÅRD	500,0	122,9	377,1
1618	INVESTERINGAR IFO	200,0	200,0	0,0
1606	LJUDDÄMPANDE MILJÖ SKOLA	200,0	241,7	-41,7
1607	LÄRMILJÖER FÖRSKOLA	100,0	95,7	4,3
1608	INVENTARIER SKOLA	500,0	524,7	-24,7
1632	ELEV DATORER SKOLA	500,0	394,3	105,7
1633	DATORER MM RAGUNDA FÖRSKOLOR	100,0	83,4	16,6
1636	KAMEROR AO-SKOLAN	0,0	15,7	-15,7
	SUMMA ÖVRIGT TOTALT	20 850,0	9 383,6	11 466,4
	KOMMUNEN TOTALT	68 555,0	21 916,4	46 638,6

Noter

Not 1

INTÄKTER OCH KOSTNADER

Verksamhetens intäkter består av statsbidrag, hyror och arrenden, avgifter och ersättningar samt försäljningsmedel. I verksamhetens kostnader ingår samtliga kostnader från nämnder och styrelser verksamhet, med avdrag för kalkylerade kapitalkostnader. Här redovisas även pensionsskuld förändringen och förändringen av semesterlöneskulden.

Verksamhetens intäkter

Belopp i Mkr	Kommun		Koncern	
	2021	2020	2021	2020
Försäljningsmedel	8,3	8,0	8,3	8,0
Taxor och avgifter	26,6	25,3	26,6	25,3
Hyror och arrenden	35,0	35,7	35,0	35,7
Bidrag	40,5	37,2	40,5	37,2
Försäljning av vht och entr	1,4	1,4	1,4	1,4
Försäljning fastighet	0,1	0,6	0,1	0,6
Övrigt	0,0	0,0	0,1	0,1
<i>Delsumma: Övriga verksamhetsintäkter</i>	<i>111,9</i>	<i>108,2</i>	<i>112,0</i>	<i>108,3</i>
Jämförelsestörande poster:				
Summa	111,9	108,2	112,0	108,3

Verksamhetens kostnader

Belopp i Mkr	Kommun		Koncern	
	2021	2020	2021	2020
Anläggnings- och underhållsmaterial	3,9	5,1	3,9	5,1
Bidrag	11,2	11,4	11,2	11,4
Köp huvudverksamhet	70,2	65,5	70,2	65,5
Kostnader för arbetskraft	294,7	298,2	294,7	298,2
Hyror	4,1	3,5	4,1	3,5
Fastighetskostnader, entreprenader	6,4	6,2	6,4	6,2
Bränsle, el vatten	18,7	20,4	18,7	20,4
Material	15,2	13,7	15,2	13,7
Tele, datakomm. Rep	3,3	3,7	3,3	3,7
Tjänster, transporter mm	23,8	24,0	23,8	24,0
Övriga kostnader	10,0	8,1	10,0	8,3
<i>Delsumma: Övriga verksamhetskostnader</i>	<i>461,5</i>	<i>459,8</i>	<i>461,5</i>	<i>460,0</i>
Summa	461,5	459,8	461,5	460,0

Not 2

AVSKRIVNINGAR				
Belopp i Mkr	Kommun		Koncern	
	2021	2020	2021	2020
Fastigheter	17,5	15,1	17,5	15,1
Inventarier m m	2,5	2,0	2,5	2,0
Summa	20,0	17,1	20,0	17,1

Not 3

SKATTEINTÄKTER				
	Kommun		Koncern	
Belopp i Mkr	2021	2020	2021	2020
Prel månatliga skatteinbet	233,3	236,9	233,3	236,9
Prognos innevarande år	0,9	-3,7	0,9	-3,7
Justering föregående år	6,0	-1,3	6,0	-1,3
Summa	240,2	231,9	240,2	231,9

Den preliminära slutavräkningen för skatteintäkter baseras på SKL's decemberprognos i enlighet med rekommendation RKR R2

Not 4

STATSBIDRAG				
	Kommun		Koncern	
Belopp i Mkr	2021	2020	2021	2020
Inkomstutjämning	79,6	79,2	79,6	79,2
Strukturbidrag	1,5	1,5	1,5	1,5
Regleringsbidrag	15,5	5,4	15,5	5,4
Kostnadsutjämningsbidrag	54,0	59,8	54,0	59,8
Avgift LSS utj	-22,9	-21,8	-22,9	-21,8
Övriga bidrag	3,5	12,1	3,5	12,1
Fastighetsavgift	9,3	8,8	9,3	8,8
Summa	140,5	145,0	140,5	145,0

Not 5

FINANSIELLA INTÄKTER				
	Kommun		Koncern	
Belopp i Mkr	2021	2020	2021	2020
Räntor likvida medel	0,1	0,1	0,1	0,1
Utdelning aktier andelar	0,1	0,3	0,1	0,3
Summa	0,2	0,4	0,2	0,4

Not 6

FINANSIELLA KOSTNADER				
	Kommun		Koncern	
Belopp i Mkr	2021	2020	2021	2020
Ränta långfr lån kommun	0,6	0,7	0,6	0,7
Ränta långfr lån stiftelsen	0,1	0,2	0,1	0,2
Ränta pensionsskulden	0,1	0,2	0,1	0,2
Övriga räntor	0,0	0,0	0,1	0,1
Summa	0,8	1,1	0,9	1,2

Not 7

FASTIGHETER OCH ANLÄGGNINGAR				
	Kommun		Koncern	
	2021	2020	2021	2020
Belopp i Mkr				
Ingående balans	385,3	370,6	385,3	370,6
Årets investering	18,3	30,2	18,3	30,2
Leasing	0,0	0,0	0,0	0,0
Avskrivningar	-17,5	-15,1	-17,5	-15,1
Nedskrivning	0,0	0,0	0,0	0,0
Reaförlust	0,0	0,0	0,0	0,0
Reavinst	0,0	0,6	0,0	0,6
Försäljning av fastighet	0,0	-1,0	0,0	-1,0
Summa	386,1	385,3	386,1	385,3

Bokfört värde skog 7 747 603,43 kronor

SPEC. FASTIGHETER OCH ANLÄGGNINGAR						
	Kommun			Koncern		
	Anskvärde	Ack avsk	Bokf värde	Anskvärde	Ack avsk	Bokf värde
Markreserv	4,6	0,7	3,9	4,6	0,7	3,9
Verksamhetsfastigheter	379,2	164,5	214,7	379,2	164,5	214,7
Fastigh. för affärsvht.	76,7	38,1	38,6	76,7	38,1	38,6
Publika fastigheter	66,0	12,6	53,4	66,0	12,6	53,4
Fastigh. annan vht	58,1	32,9	25,2	58,1	32,9	25,2
Bostäder	113,2	62,9	50,3	113,2	62,9	50,3
Summa	697,8	311,7	386,1	697,8	311,7	386,1

Not 8

MASKINER OCH INVENTARIER				
	Kommun		Koncern	
	2021	2020	2021	2020
Belopp i Mkr				
Ingående balans	11,4	9,5	16,2	15,4
Årets investeringar	3,5	3,9	4,6	3,9
Avskrivningar	-2,5	-2,0	-3,5	-3,1
Summa	12,4	11,4	17,3	16,2

SPECIFIKATION MASKINER OCH INVENTARIER						
	Kommun			Koncern		
	Anskvärde	Ack avsk	Bokf värde	Anskvärde	Ack avsk	Bokf värde
Maskiner och inventarier	29,4	17,0	12,4	48,0	30,7	17,3

Not 9

KORTFRISTIGA FORDRINGAR				
	Kommun		Koncern	
	2021	2020	2021	2020
Belopp i Mkr				
Kundfordringar	5,0	2,7	7,9	6,3
Förutbetalda kostnader	0,8	0,2	0,8	0,2
Upplupna skatteintäkter	5,9	0,0	5,9	0,0
Övriga upplupna intäkter	4,7	7,4	5,8	8,6
Mervärdesskatt	2,7	1,9	2,7	1,9
Övrigt	6,9	5,2	8,7	6,9
Summa	26,0	17,4	31,8	23,9

Not 10

LIKVIDA MEDEL				
	Kommun		Koncern	
	2021	2020	2021	2020
Belopp i Mkr				
Bank och postgiro	36,5	51,7	42,2	54,7
Summa	36,5	51,7	42,2	54,7

Not11

EGET KAPITAL				
	Kommun		Koncern	
	2021	2020	2021	2020
Belopp i Mkr				
Ingångsvärde*	111,7	104,2	113,8	106,5
Årets resultat	10,5	7,5	10,5	7,3
Summa	122,2	111,7	124,3	113,8

Not 12

AVSÄTTNINGAR		
AVSATT TILL PENSIONER		
	Kommun	
	2021	2020
Belopp i Mkr		
Ingående avsättning	5,0	5,6
Nya förpliktelser under året	0,4	-0,2
Varav		
<i>Nyintjänad pension</i>	<i>0,1</i>	<i>-0,3</i>
<i>Ränte- och basbeloppsuppräknning</i>	<i>0,1</i>	<i>0,1</i>
<i>Sänkning av diskonteringsräntan</i>	<i>0,0</i>	<i>0,0</i>
<i>Ändrad samordning</i>	<i>0,0</i>	<i>0,0</i>
<i>Övrig post</i>	<i>0,2</i>	<i>0,0</i>
Årets utbetalningar	-0,3	-0,3
Förändring av löneskatt	0,0	-0,1
Summa avsatt till pensioner	5,1	5,0
Aktualiseringsgrad	97%	97%
Överskottsfond inbetalda premier	2,0	1,7

AVSATT DEPONI				
	Kommun		Koncern	
	2021	2020	2021	2020
Belopp i Mkr				
Ingående avsättning	7,0	7,2	7,0	7,2
Årets förändring	-0,2	-0,2	-0,2	-0,2
Summa	6,8	7,0	6,8	7,0

Not 13

LÅNGFRISTIGA SKULDER				
	Kommun		Koncern	
	2021	2020	2021	2020
Belopp i Mkr				
Ingående skuld	249,3	250,3	249,6	250,7
Amorteringar lån	-2,0	-2,0	-2,1	-2,1
Leasing	-0,2	-0,7	-0,2	-0,7
Investeringsbidrag	0,0	1,7	0,0	1,7
Summa*	247,1	249,3	247,3	249,6
Snittränta	0,3%	0,3%		

Not 14

KORTFRISTIGA SKULDER				
	Kommun		Koncern	
	2021	2020	2021	2020
Belopp i Mkr				
Leverantörsskulder	18,2	11,5	20,8	12,4
Upplupna kostnader				
Upplupna sociala avgifter	5,0	5,6	5,0	5,6
Upplupen semesterlön	15,4	15,4	15,4	15,4
Avgiftsbestämd del	10,2	10,3	10,2	10,3
Övrigt	15,8	28,9	15,8	28,9
Förutbetalda intäkter				
Förutbetalda hyresintäkter	1,4	1,7	1,4	1,7
Förutbetalda statsbidrag mm	6,1	5,8	6,1	5,8
Förutbetalda skatteintäkter	2,9	7,4	2,9	7,4
Övrigt	3,8	4,4	3,8	4,4
Övriga				
Prelskatt mm	4,7	5,2	4,7	5,2
Övrigt	0,9	0,9	8,1	8,5
Summa	84,4	97,1	94,2	105,6

Not 15

STÄLLDA PANTER OCH ANSVARSFÖRBINDELSER		
PENSIONSFRÖPLIKTELSE SOM INTE UPPTAGITS BLAND SKULDERNA		
INTE UPPTAGITS BLAND SKULDERNA ELLER AVSÄTTNINGARNA		
	Kommun	
	2021	2020
Belopp i Mkr		
Ingående ansvarsförbindelse	155,7	160,3
Aktualisering	0,0	0,0
Försäkring	-12,0	0,0
Ränteuppräknig	0,8	0,9
Basbeloppsuppräknig	1,3	3,0
Sänkning av diskonteringsräntan	0,0	0,0
Ändrat livslängdsantagande i RIPS	3,3	0,0
Bromsen	0,0	0,0
Övrig post	-0,2	0,1

Årets utbetalningar	-8,6	-7,7
Summa pensionsförpliktelser	140,3	156,6
Löneskatt	-3,7	-0,9
Utgående ansvarsförbindelser	136,6	155,7
Borgensåtaganden		
Kooperativet Borgen	0	1,3
Ragunda Energi AB	4,9	5,2
Summa	4,9	6,5

Kommunstyrelsen har tecknat en kollektivavtalsgrundad pensionsförsäkring med KPA Pensionsförsäkring AB för att trygga framtida pensionsavtal och pensionsförmåner. Pensionsförsäkringspremien uppgår till 14,9 mnkr inkl. löneskatt 2,9 mnkr. Betalning till KPA sker först under 2021 och premien har i bokslutet för 2020 tagits upp som en kortfristig skuld under posten "Övrigt".

Ragunda kommun har i december 2007 ingått en solidarisk borgen såsom för egen skuld för Kommuninvest i Sverige AB:s samtliga nuvarande och framtida förpliktelser

Samtliga 294 kommuner och regioner som per 2021-12-31 var medlemmar i Kommuninvest ekonomisk förening har ingått likalydande borgensförbindelser. Mellan samtliga medlemmar i Kommuninvest ekonomisk förening har ingåtts ett regressavtal som reglerar fördelningen av ansvaret mellan medlemmarna vid ett eventuellt ianspråktagande av ovan nämnd borgensförbindelse. Enligt regressavtalet ska ansvaret fördelas dels i förhållande till storleken på de medel som respektive medlem lånat av Kommuninvest i Sverige AB, dels i förhållande till storleken på medlemmarnas respektive insatskapital i Kommuninvest ekonomisk förening.

Vid en uppskattning av den finansiella effekten av Ragunda kommuns ansvar enligt ovan nämnd borgensförbindelse, kan noteras att per 2021-12-31 uppgick Kommuninvest i Sverige AB:s totala förpliktelser till 510 966 139 138 kronor och totala tillgångar till 518 679 716 010 kronor. Kommunens andel av de totala förpliktelserna uppgick till 283 369 040 kronor och andelen av de totala tillgångarna uppgick till 287 449 620 kronor.

Not 16

RÄKENSKAPSREVISION		
	Kommun	
	2021	2020
Belopp i Mkr		
Belopp i tkr	2021	2020
Sakkunniga	115,0	115,0
Revisorer	32,0	35,5
Total räkenskapsrevision	147,0	150,5
Övrig kostnad revision	496,6	481,3
Total revision	643,6	631,8

Redovisningsprinciper

Ord och uttryck

Likviditet

Kommunens betalningsförmåga på kort sikt.

Soliditet

Soliditeten visar kommunens ekonomiska styrka på lång sikt och anges i form av hur stor andel av kommunens totala resurser som utgörs av eget kapital.

Självfinansieringsgrad av investeringar

Självfinansieringsgraden visar till hur stor del kommunens investeringar har finansierats enbart med medel som kommunen själv genererat.

Resultaträkning

Resultaträkningen redovisar kommunens samtliga intäkter och kostnader under räkenskapsåret.

Avskrivningar

Planmässig värdenedsättning av anläggningstillgångar.

Nettokostnader

Driftkostnader efter avdrag för driftbidrag, avgifter och ersättningar. Finansieras med skattemedel.

Balansräkning

Balansräkningen visar värdet av samtliga tillgångar, avsättningar och skulder samt eget kapital på dagen för räkenskapsårets utgång (balansdagen).

Omsättningstillgångar

Tillgångar avsedda att omsättas inom ett (1) år t.ex. likvida medel, kortfristiga fordringar och förråd.

Eget kapital

Eget kapital visar skillnaden mellan tillgångar och skulder. Avser den del av kommunens tillgångar som inte är lånefinansierade.

Avsättningar

Skulder eller åtaganden där det exakta beloppet inte är känt.

Långfristiga skulder

Skulder med en löptid överstigande ett (1) år.

Kortfristiga skulder

Avser skulder som förfaller till betalning inom ett (1) år t.ex. leverantörsskulder, moms, lån som skall betalas under det närmaste året.

Kassaflödesanalys

I kassaflödesanalysen redovisas kommunens in- och utbetalningar under räkenskapsåret.

Driftredovisning

Omfattar kostnader och intäkter för den löpande verksamheten under året. Ett sammandrag av verksamheternas kostnader och intäkter förs till resultaträkningen.

Investeringsredovisning

Investeringsredovisningen visar hur kommunens investeringar fördelar sig på olika verksamhetsområden under året.

Investeringarna förs in i kassaflödesanalysen.

Hur vi redovisar

Årsredovisningen är upprättad i enlighet med lagen om kommunal bokföring och redovisning samt rekommendationerna från RKR, Rådet för kommunal redovisning. Sammanställda räkenskaper är upprättade för kommunkoncernen. Koncernen består av följande kommunala förbund:

Jämtlands Gymnsieförbund 5,44 %

Jämtlands Räddningstjänstförbund 8,07 %

Koncernföretag som inte ingår i den sammanställda redovisningen med motiveringen att de är utan väsentlig betydelse för kommunen:

Ragunda energi och teknik AB, RETAB

Leverantörfakturor har i huvudsak skuldbokförts och belastat periodens redovisning.

Utställda fakturor har i huvudsak fordringsförts och tillgodogjorts periodens redovisning.

Kostnadsräntor Upplupna räntor har redovisats som kortfristig skuld.

Outtagna semesterdagar, ferielön och okompenserad övertid har redovisats som kortfristig skuld.

Personalomkostnadspålägget uppgår till 40,15 % för år 2021.

Materiella anläggningstillgångar har i balansräkningen upptagits till anskaffningsvärde minus eventuella investeringsbidrag och efter avdrag för avskrivningar.

Statsbidrag hänförliga till perioden har tillgodogjorts periodens redovisning.

Avsättning för pensioner – Pensioner intjänade fr.o.m. 1998 redovisas som en avsättning i balansräkningen.

Pensioner intjänade före 1998 redovisas som en ansvarsförbindelse.

Avgiftsbestämda del av pensionsskulden har bokförts som kortfristig skuld. Beräkning har skett enligt RIPS 17.

Anläggningstillgångar - Fast och lös egendom avsedda för stadigvarande innehav samt värdepapper och långfristiga fordringar.

Leasing - Samtliga leasingavtal har klassificerats som s.k. operationella leasingavtal. Periodens leasingkostnader redovisas som rörelsekostnad i resultaträkningen.

VA-redovisning - För VA-verksamheten upprättas en separat redovisning vid årsbokslut. Kan hämtas på kommunen.

Lånekostnader - Räntor belastar den period de hänförs till.

Avskrivningar - Avskrivning av materiella anläggningstillgångar görs med linjär avskrivning under den beräknade nyttjandeperioden. På tillgångar i form av mark, konst och pågående arbeten görs inga avskrivningar.

Avskrivningstider som normalt tillämpas i kommunen är 3, 5, 10, 20, 33, 50 år.

Byggnader och mark

- Mark	Obegränsad
- Verksamhetsfastigheter	20 – 50 år
- Fastigheter för affärsverksamhet	20 – 33 år
- Publika fastigheter	20 – 33 år
- Fastigheter annan verksamhet	20 – 33 år
- Bostäder	50 år

Maskiner och inventarier

- Datorer	3 – 5 år
- Maskiner	10 år
- Övriga inventarier	5 – 10 år

Komponentavskrivning har gjorts för investeringar över 2 mkr. 6 komponenter används.

1 Stomme inkl. grund, innerväggar	50 år
2 Tak, fasad, fönster och dörrar	30 år
3 Värme, sanitet, el och hissar	30 år
4 Ytskikt, golv, ventilation	30 år
5 Våtutrymmen	20 år
6 Övrigt	

Personalekonomisk redovisning 2021

Allmänt

Personalkostnaderna var totalt 282,3 mkr 2021.

Antalet årsarbetare ökade med 8 personer.

Det är stor skillnad mellan de medarbetare som är kvinnor respektive män. Följande nyckeltal visar det:

- Andelen som jobbar heltid är 78 %, 70 % av kvinnorna och 89 % av männen vilket är en ökning både bland kvinnorna och männen.
- Av de som är anställda i kommunen är 79 % kvinnor och 21 % män. År 2020 var fördelningen 81 % kvinnor och 19% män.
- Kvinnornas lön är 98,8 % av männens löner.
- Sjukfrånvaron har förbättrats något från föregående år men är fortfarande högre än innan pandemin.

Det finns många stora framtida utmaningar inom det personalpolitiska arbetet:

- Resurser bör avsättas för att förbättra arbetsmiljön med målsättningen att höja frisktalken och öka arbetsglädjen.
- Resurser bör avsättas för att jobba med strategisk kompetensförsörjning med målsättningen att behålla och rekrytera medarbetare.
- Resurser bör avsättas för att jobba med rekrytering och bemanningsplanering med målsättningen att dygnet runt, med bibehållen kompetens, ge den fastställda servicenivån till kommunens medborgare.
- Resurser bör avsättas för att utveckla användandet av och kunskapen om kommunens IT-system för att öka effektiviteten och minska sårbarheten i verksamhetskritiska processer.

Personalkostnader

Löner och arvoden uppgick under år 2021 till 204 mkr, inklusive kostnaden för personalförsäkring uppgick den totala personalkostnaden till 282,3 mkr.

Belopp i tkr	2021	2020	2019	2018	2017	2016	2015
Utbetald lön/arvode	204 665	196 559	194 056	188 409	189 975	186 165	171 410
Personalförsäkring	77 678	75 680	74 586	72 780	72 817	71 357	65 924
Total kostnad	282 343	272 239	268 642	262 189	262 792	257 522	237 334

I de siffrorna ingår utbetald ersättning till våra förtroendevalda med 2,6 mkr. (2,6 2020).

Under året har övertid och mertid, som utbetalts kontant, uppgått till en kostnad av 2,4 mkr. (1,7 2020).

Vikariekostnaderna var 36,9 mkr (32,8 2020) exkl. PO-tillägg.

Medellöner

Medellönen i Ragunda kommun under 2021 var **30 404** kronor, samtliga yrkeskategorier inräknade. Uppdelat per kön var medellönen 30 329 kronor för kvinnor och 30 705 kronor för män. Medellönen för män har sjunkit mellan 2020 och 2021.

Medellönen för kvinnorna sjunkit något i förhållande till männens. Kvinnors medellön är nu **98,8 %** (99,2, % - 2020) av männens.

Belopp i tkr	2021	2020	2019	2018	2017	2016	2015
Medellön, alla kategorier	30 404	30 036	29 214	28 417	27 527	26 594	26 057
Medellön kvinnor	30 329	29 785	28 884	28 072	27 226	26 414	25 808
Medellön män	30 705	31 076	30 498	29 900	28 757	27 349	27 139

Pensionskostnader

Pensionskostnaderna under år 2021 fördelar sig enligt nedan:

Belopp i tkr	2021	2020	2019	2018	2017	2016	2015
Utbetalda pensioner	8 920	8 036	8 116	7 632	6 290	7 463	7 514
Löneskatt	2 164	1 949	1 955	1 851	1 526	1 810	1 823
Total pensionskostnad	11 084	9 985	10 085	9 483	7 814	9 273	11 084

Den avsättning till avtalspension och det individuella valet, som sker varje år för varje medarbetare har för år **2021** beräknats till **10,2 mkr** inklusive löneskatt. Sedan 2002 har Ragunda kommun också försäkrat den kommunala ålderspensionen, premiefrielsen och efterlevandepensionen från år 1998 genom premiebetalningar som sker månadsvis, detta för att minska ökningen av kommunens pensionsskuld.

Belopp i tkr	2021	2020	2019	2018	2017	2016	2015
Pensionsskuld	109,9	125,3	129,0	129,7	138,2	139,9	149,1

Kommunens ansvarsförbindelse uppgick vid utgången av 2021 till 109,9 mkr exkl. löneskatt.

Totalt inkl. löneskatt 136,6 mkr. Detta är en **minskning med 19,1 mkr** jämfört med 2020.

Semesterskuld och komp. tids saldo

I december 2021 hade kommunen en upplupen skuld till medarbetarna för ej uttagen semester på 11,3 mkr.

Utöver sparad semester har kommunen en skuld till medarbetare med ferie- och uppehållsanställning, där skulden avser inarbetad ledighet under pågående läsår. I december 2021 var denna skuld 4,1 mkr.

Totalt (inklusive arbetsgivaravgifter) uppgick semesterskulden till 15,4 mkr (15,4 2020).

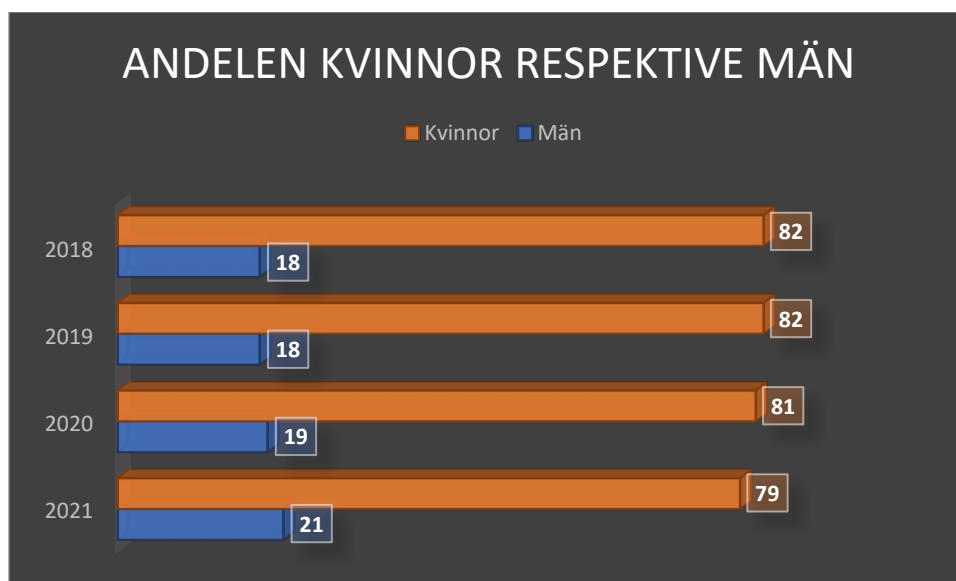
Personalvolym

Inom kommunen fanns vid årsskiftet **461** personer tillsvidareanställda, detta motsvarar 433 årsarbetare. Antalet medarbetare med månadslön, inklusive månadsavlönade vikarier, var vid samma tidpunkt **544** personer. Av dessa var 432 personer kvinnor och 112 män.

Kategori	2021	2020	2019	2018	2017	2016	2015	2014
Antal årsarbetare, tv. anställda	461	453	458	462	472	482	435	444
Antal personer inkl. månadsanställda vikarier	544	537	513	521	535	528	520	534

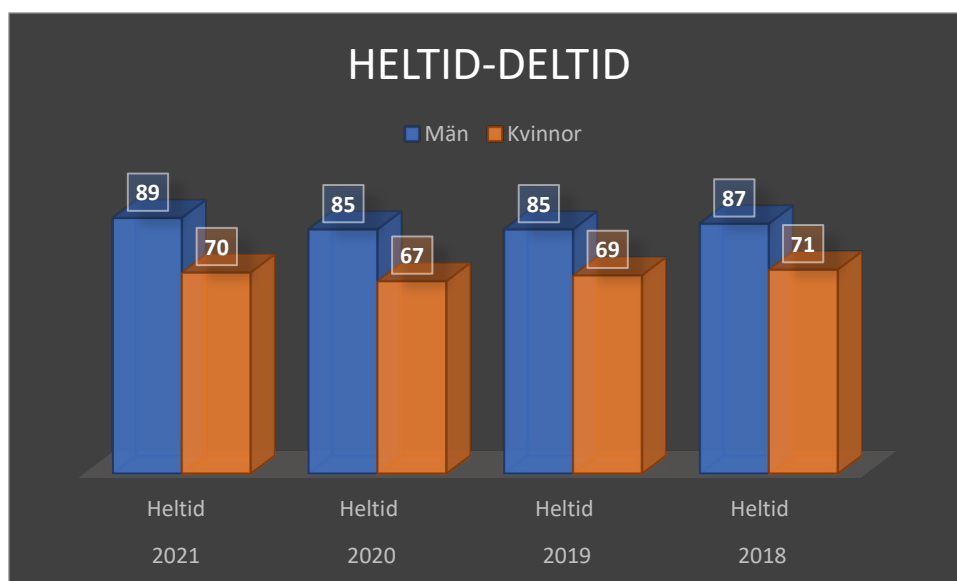
Omräknat till antalet heltider har totalt **433** årsarbetare (*421 2020*) tjänstgjort i kommunen under året, fördelat på **942** personer (*993 2020*), då är tim- och månadsanställda vikarier inkluderade. Detta är en ökning med **8** årsarbetare jämfört med 2020.

Andelen kvinnor har minskat från **81 %** 2020 till **79 %** 2021.



Heltid-Deltid

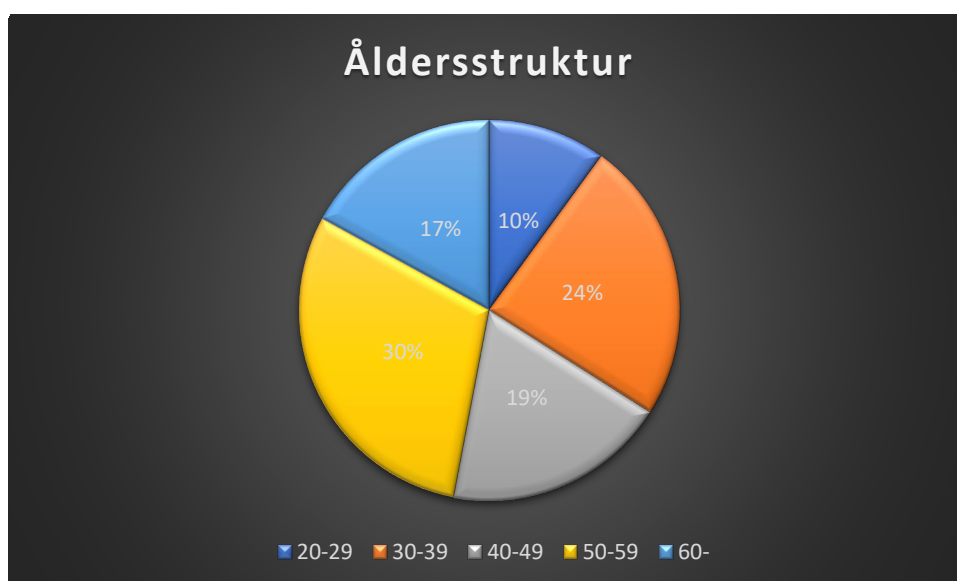
Vid årsskiftet arbetade 78 % av all månadsavlönad personal som jobbar heltid. Andelen kvinnor som arbetar heltid är fortfarande lägre än andelen män; 70 % jämfört med männens 89 %. Andelen kvinnor som jobbar heltid har ökat med 3 %. Männens andel som jobbar heltid har ökat med 4 %.



Personalstruktur

Bland kommunens medarbetare återfinns den största andelen anställda, 30 % i intervallet 50–59 år. I gruppen 40–49 år återfinns 19 % och i gruppen 30–39 år finns 24 % av kommunens medarbetare. Den äldsta gruppen, över 60 år representerades 2020 av 17 % vilket är lägre än 2020. I den yngsta gruppen återfinns 10 %.

Jämfört med 2020 har kommunens medarbetare blivit lite yngre.



Medelåldern under 2021 bland kommunens medarbetare är 46,6 år, vilket är marginell minskning (46,7 för 2020). Kvinnors medelålder har ökat till 46,9 år (46,8 för 2020). Medelåldern bland männen har minskat till 45,4 år (46,0 för 2020).

Sjukfrånvaro

Den totala sjukfrånvaron år 2021 var 7,16 %, minskning från 2020 som var 7,39 %. Rådande pandemi och restriktioner att vara hemma vid minsta symtom ligger till grund för att sjukfrånvaron 2020 och 2021 är högre i förhållande till 2019.

Antal sjuktimmar var 82 661 (82 966 timmar - 2020) och långtidsfrånvaron, dvs. antalet sjukdagar överstigande 60, stod för 36,64 % av all sjukdom. Jämfört med 2020 då det var 34 %.

Arbetsgivaren ansvarar för utbetalning av sjuklön under de första 14 sjukskrivningsdagarna, undantaget dag 1 som är en karensdag. Mellan dag 15–90 i en sjukperiod svarar arbetsgivaren för 10 % av kostnaden.

Sjuklönekostnaden för de första 14 dagarna uppgick 2021 till 4,4 mkr (2020 – 4,6 mkr). Kostnaden för sjuklön från 15:e dagen upp till dag 59 uppgick totalt till 390,2 tkr (84,8 tkr – 2020) och fr.o.m. dag 60 till 269,3 tkr (220,5 tkr – 2020). Alla summor är exklusive arbetsgivaravgifter.

Obligatorisk redovisning av sjukfrånvaro sker löpande för samtliga sektorer på arbetsmarknaden i form av fastställda nyckeltal. Ragunda Kommuns nyckeltal redovisas nedan.

Andel i %	Totalt			Män			Kvinnor		
	2021	2020	2019	2021	2020	2019	2021	2020	2019
Total sjukfrånvaro i förhållande tillgänglig arbetstid	7,16	7,39	6,10	4,22	5,14	4,45	8,11	8,04	6,59
Sjukfrånvaro i åldersgrupp yngre än 29 år	4,87	8,90	8,97	4,82	10,18	10,05	4,89	8,41	8,61
Sjukfrånvaro i åldersgrupp 30–49 år	6,16	6,15	4,70	3,17	4,14	4,32	7,18	6,76	4,82
Sjukfrånvaro i åldersgrupp äldre än 50 år	8,67	5,10	6,59	5,05	4,57	3,16	9,67	9,03	7,53
Långtidsfrånvaro mer än 59 dagar i förhållande till totala antalet sjukdagar	36,64	34,01	40,02	27,32	26,42	33,33	38,11	35,19	41,19

Sammanfattningsvis är sjukskrivningsstatistiken komplex. Kategorin ”män” påverkas mer vid enstaka förändringar än för ”kvinnor” då andelen män bara utgörs av ca en sjättedel av alla medarbetare.

Kommunstyrelsen

Ansvarig nämnd: Kommunstyrelsen

Ansvarig tjänsteman: Eva Norum

Ekonomiskt utfall - nettokostnader

Verksamhet	Bokslut 2020	Budget 2021	Bokslut 2021	Avvikelse
POLITIK	3 369,8	3 964,4	3 504,2	460,2
KOMMUNLEDNINGSFÖRVALTNING	25 457,7	30 688,3	26 938,1	3 750,2
SAMHÄLLSBYGGNADSFÖRVALTNING	31 636,5	28 522,3	29 546,1	-1 023,8
RAGUNDA HYRESHUS	-3 293,6	-1 875,0	-3 045,5	1 170,5
BARN- OCH UTBILDNINGSFÖRVALTNINGEN	83 665,5	83 170,0	85 502,4	-2 332,4
STÖD- OCH OMSORGSFÖRVALTNINGEN	143 794,9	150 082,1	152 384,7	-2 302,6
FÖRBUNDEN	37 333,9	38 800,0	37 952,7	847,3
SUMMA	321 964,7	333 352,1	332 782,7	569,4

Politik

Kommunstyrelsens ordförande: Mikael Westin

Ekonomiskt utfall – nettokostnader

Verksamhet	Bokslut 2020	Budget 2021	Bokslut 2021	Avvikelse
Politik	3 369,8	3 964,4	3 504,2	460,2
SUMMA	3 369,8	3 964,4	3 504,2	460,2

Kommentarer

De politiska utmaningar vi har framför oss är både stora och små. Den befolkningsutveckling vi haft under lång tid är ett stort problem, vi har inte anpassat oss efter den skattebas som befolkningen utgör. Det innebär att vi har mindre och mindre marginaler för att få ihop våra budgetar. 2021 så har vi ett positivt flyttnetto, men vi behöver ha en positiv trend över flera år för att det ska kännas bra.

Vi har idag en för stor kostym i ett alltför stort fastighetsbestånd som är eftersatt då det gäller underhåll.

Vi har även tomma lokaler som kostar mycket pengar, vi ser även kompetensförsörjningen som en stor utmaning för oss i framtiden.

Jag anser vi måste kraftsamla från politiken och enas om hur vi ska vända den negativa trend vi haft sen kraftverksepoken tog slut.

Ragunda kommun ska fortsatt var en kommun som vill/ska samverka med andra kommuner, och den politiska viljan är viktig i den frågan. Vi kommer att få mer och mer uppgifter att sköta utifrån nya regler och beslut från riksdagen, det kommer att ställas högre krav på oss som redan nu har problem att hantera alla frågor. En liten kommun har samma krav på sig som en stor kommun, vi märker tydligt av det när vi jämför med andra kommuner. En del av vår personal måste ha många ”hattar” för det ska fungera för oss. Det är inte hållbart i längden.

Om vi ska klara av att möta framtiden på ett bra sätt så måste vi politiker våga ta beslut som inte all kommer att gilla, men vi kan inte bara låta det rulla på och hoppas att det löser sig.

Vi har ett ansvar att lämna över en välkött kommun till nästa generation, där är jag övertygad att alla partier är enade om, men vägen dit måste vi hitta tillsammans.

Mikael Westin (C)

Kommunstyrelsens ordförande

Kommunledningsförvaltningen

Ansvarig nämnd: Kommunstyrelsen

Ansvarig tjänsteman: Eva Norum, Jenny Kriström

Ekonomiskt utfall – nettokostnader

Verksamhet	Bokslut 2020	Budget 2021	Bokslut 2021	Avvikelse
Verksamheten för administration, kansli/kundcenter, säkerhet, IT.	20 452,0	25 354,5	21 860,7	3 493,8
Näringsliv och turism	3 840,7	3 306,1	3 760,1	-454,0
Bibliotek	2 072,9	2 677,7	2 264,9	412,8
Skogsdrift	-1 664,3	-1 500,0	-2 261,2	761,2
Trafik	756,4	850,0	1 313,6	-463,6
SUMMA	25 457,7	30 688,3	26 938,1	3 750,2

Kommentarer ekonomiskt utfall per 2021-12-31

Övergripande

På totalen ca 200tkr plus men största enskilda avvikelsen gentemot budget var beslut som tagits politiskt under året och belastat kontot för ”KS oförutsett”.

Ekonomiavdelningen

Utfallet för 2021 är en positiv avvikelse mot budget om 700 tkr. Störst avvikelse finns bland personalkostnaderna och beror på att det funnits vakanser inom avdelningen under året.

Personalavdelningen

Utfallet för 2021 är en positiv avvikelse mot budget med 3,2 mnkr. Den stora positiva avvikelsen beror främst på den ersättning som kommunen erhållit för sjuklönekostnader under 2021.

Enheten för verksamhetsstöd

Enheten visar ett plusresultat på 130 000 SEK där de olika verksamheterna har följande resultat:

Kundcenter: +29 000 SEK.

IT: +130 000 SEK

Information: +21 000 SEK

Kansli: Dataprogramavgifter -275 000 SEK

Konsumentrådgivning (Köp av tjänst): -14 000 SEK

Övergripande avgifter: +60 00 SEK

Överförmyndare (Köp av tjänst) enl. budget.

Utvecklingsenheten

Prognosen är -454 tkr. Ny tjänst från september Folkhälso-och föreningssamordnare ej budgeterad. Digitala skyltar Döda fallet. Samt flytt till nya lokaler.

Bibliotek

Merparten av överskottet består av ordinarie personal är tjänstledig alt. Sjukskriven. Vikarier kommer inte upp i samma lön.

Säkerhet

Resultatet för säkerhetssamordning är enligt budget.

Skogsdrift

Det ekonomiska utfallet blev betydligt högre än budgeterat/planerat. Detta beroende på att kontakt aldrig togs med skogsförvaltaren vid utbetalning av slutlikvid från SCA:s slutavverkning. I övrigt har intäkter och kostnader legat enligt plan.

Trafik

Som ”Trafik” under kommunledningsförvaltningen ingår endast färdtjänsten. Resterande trafik ligger centralt i länet och är sedan tidigare skatteväxlad.

Nytt avtal gällande särskild kollektivtrafik (färdtjänst och riksfärdtjänst) har inneburit en fördyring.

Verksamhetsmål

Beslutade i Kommunstyrelsen 2020-09-03 §122

Mål	Verksamhetsmål	Indikatorer	Uppfyllt 2021-12-31
Goda livsvillkor, God folkhälsa	Öka andelen medborgare med bra självskattat hälsotillstånd	Bra självskattat hälsotillstånd, andel År 2020 58% Målvärde 2021: förbättring Kolada-kod: U01405	Grön
Attraktivt samhälle, ett hållbart samhälle	Öka andelen medborgare som kan nyttja kollektivtrafik	Genomsnittlig körsträcka med personbil, mil per invånare: 2019: 890,8 mil Målvärde 2021: Förändrat i positiv riktning Kolada-kod: U07917 Ökat nyttjande av kommunala busskort. Minskad bränsleförbrukning bokningsbara bilar.	Grön

<p>Effektiv organisation</p> <p>Verksamheter som kännetecknas av kvalitet, service och sund ekonomi.</p>	<p>En organisation som kännetecknas av en god demokratisk process, tydlig styrning och korrekt beslutsfattande.</p>	<p>Kvalitativ granskning genom stickprovskontroll. Efter 2020, om målet kvarstår, kan jämförelse göras mellan 2020 och efterföljande år.</p>	<p>Gul</p>
--	---	--	-------------------

Kommentarer till Verksamhetsmål

Generellt svårt att dra slutsatser av värdena då de i hög grad påverkats av den pågående pandemin. Ökad psykisk ohälsa, lägre nyttjande av samtliga transportsätt på grund av hemarbete och fjärrundervisning.

Verksamhetsmål: Öka andelen medborgare med bra självskattat hälsotillstånd

Indikator: Invånare med bra självskattat hälsotillstånd, andel (%) (U01405)

Mätvärdet för 2021 uppgår till 59% vilket är en förbättring från 2020. Målet är således uppnått men det är värt att notera att mätvärdet 59% är förhållandevis lågt och i riket uppgår andelen invånare med bra självskattat hälsotillstånd till 73%. www.kolada.se.

Verksamhetsmål: Öka andelen medborgare som kan nyttja kollektivtrafik

Indikator: Genomsnittlig körsträcka med personbil, mil per invånare (U07917)

Indikator: Ökat nyttjande av kommunala busskort

Indikator: Minskad bränsleförbrukning bokningsbara bilar

Genomsnittlig körsträcka med personbil har minskat från 890,8 mil per invånare år 2019 till 821,0 mil per invånare år 2020. Ingen data finns tillgänglig för år 2021.

Under både år 2020 och 2021 har få tjänsteresor genomförts och största delen av möten, både externa och interna, har skett digitalt. Vi kan inte se någon ökning av nyttjandet av busskort men bränsleförbrukningen har minskat från föregående år.

Verksamhetsmål: En organisation som kännetecknas av en god demokratisk process, tydlig styrning och korrekt beslutsfattande.

Indikator: Kvalitativ granskning genom stickprovskontroll. Efter 2020, om målet kvarstår, kan jämförelse göras mellan 2020 och efterföljande år.

Kvalitativ granskning genom stickprovskontroll, internkontroll, sker årligen. Årets internkontroll har utförts enligt plan i samband med årsbokslut 2021 och visar en förflyttning i positiv riktning mellan år 2020 och 2021.

Årets händelser

Övergripande kommunledningsförvaltningen

Ekonomiavdelningen

Under året har avdelningens personal till stora delar arbetat hemifrån i enlighet med Folkhälsomyndighetens riktlinjer. Enhetens arbete har löpt på enligt plan men delvis med nya, mer digitala arbetssätt.

Arbetsituationen inom enheten har varit ansträngd på grund av vakanta tjänster. I slutet av året var alla vakanta tjänster tillsatta och enheten är åter fulltalig. Två nya ekonomer har anställts och en ny samordnare för inköp och upphandling har börjat.

Inom området inköp och upphandling pågår ett arbete med att säkerställa och utveckla processer samt att utbilda kommunens medarbetare och chefer.

När det gäller fordonssamordning och kommunens leasingbilar så har det varit problem med leveranser på grund av komponentbrist hos tillverkarna. I slutet av året kom leveransen i gång och ett antal nya bilar levererades. Under 2021 planerades det för att införa elektroniska körjournaler men även här satte komponentbristen käppar i hjulet. Leverantören har inte kunnat leverera den utrustnings som krävs och implementeringen har dragit ut på tiden.

Personalavdelningen

Under 2021 har ett nytt samverkansavtal tagits fram och fastställts tillsammans med 12 fackförbund. Samverkanssystemet ska underlätta samverkan mellan parterna från idé till beslut i syfte att öka medarbetarnas möjligheter till delaktighet i verksamheten.

Samverkanssystemet medför en integration mellan hälso-, arbetsmiljö-, medbestämmande- och verksamhetsfrågor.

I övrigt har verksamheten präglats av Covid-19 vilket påverkat arbetsformer och vilket stöd som efterfrågats ute i verksamheterna.

Enheten för verksamhetsstöd

Enheten för verksamhetsstöd har under 2021 genomgått en organisationsförändring och i enheten ingår nu: Kansli, Kommunikation, Kundcenter och IT. Kundcenter har fortsatt avtal med Strömsund angående växeltelefonist och svarar för deras räkning. Kommunsekreterare och Nämndsekreterare finns nu på plats och vi kan påbörja arbetet med att utveckla kansliverksamheten. Revidering av kommunikationsplan, föreskrifter om arkiv och IT-strategi pågår. Kommunikationsarbete pågår tillsammans med Utvecklingsenheten i olika projekt. Bland annat i ”Ta steget” och på våra egna webbplatser där vi bland annat skapat sidan ”Hitta hem” för att synliggöra möjligheterna att bo, leva och verka i Ragundadalen. Inriktningsbeslut har tagits för en överförmyndarnämnd i samverkan med Östersund, Åre, Krokoms.

Utvecklingsenheten

Näringslivsutveckling och Landsbygdsbefrämjande åtgärder

Pandemin har fortsatt haft påverkan på vårt näringsliv.

Vi medverkar i ett antal regionala projekt bland annat Etableringsfrämjande och En attraktiv region. Vi har tillsammans med kommunikationsenheten fortsatt utveckla www.ragundadalen.se Vi har skapat en facebookgrupp med byvärdar.

Välkommen som företagare vykort skickas ut till alla som startat företag. Vykort till alla som flyttat in till kommunen där man inbjuds till träff med Kommundirektör och kommunalråd har påbörjats.

Vi kan se att arbetet med husinventering som görs tillsammans med intresserade byar ger resultat, inflyttningen har ökat.

Tillsammans med Sollefteå, Kramfors och Bräcke kommuner har vi via en förstudie som bedrivits tittat på möjligheterna för persontågstrafik, Östersund Umeå.

Arbetet med program och planer för näringsliv och utveckling har slutförts.

Arbetet med lokala utvecklingsplaner i kommunens områden har påbörjats.

I vårt närverk service Z har vi påbörjat revideringen av den regionala serviceplanen.

I år anordnade Stuguns företagarförening Vildhussgalan. Den blev mycket uppskattad och vi kunde från kommunens sida dela ut priserna Årets Vildhuss, unga företagare samt guldstjärnor.

Folkhälsa Kultur Fritid

I september kunde vi anställa en folkhälso-och föreningssamordnare. Utredningen av Framtidens föreningsliv är nu i sitt slutskede, målet var att ett förslag skulle tas i kommunstyrelsen i december men för att skapa delaktighet och insyn i processen så kommer förslag till beslut under våren.

Folkhälsoarbetet har startats upp med att kartlägga de nätverk som finns regionalt och lokalt, samt ta fram en nulägesanalys för att under våren/hösten kunna presentera ett folkhälsoprogram med föreslagna insatser och tillhörande budget.

Samordning av Sveriges nationaldag, som även i år var digital. samverkar med SISU Idrottsutbildarna och deltar i de regionala nätverken för FritidZ och KulturZ.

Årets kulturpris kunde vi i år dela ut på julmarknaden på trätojordsbacken.

LONA projektet vandringsleder är förlängt till 2022-08-31.

Turism

Sommaren har trots Covid-19 genererat en mängd besökare till Ragundadalen, bara i Döda Fallet har vi haft ca 32 000 besökare, detta trots att vi inte haft några evenemang. Även i övriga delar så har företagare och föreningar inom besöksnäringen rapporterat om många besökare på ex. sommarcaféer och andra coronaanpassade evenemang.

Arbetet med en detaljplan för Döda fallets område fortskrider.

Arbetat tillsammans med Länsstyrelsen och Geopark Indalsälven för att gemensamt utveckla leder, skyltning områdesutveckling och information i Döda fallet.

Till sommaren kommer 4st digitala informationsskyltar att sättas upp i kommunen.

Bibliotek

Flera evenemang fick ställas in p.g.a. pandemin bl.a. projektet Digital hjälp har fått skjutas upp, då det i de flesta fall behövs fysiska möten.

Stärkta bibliotek, biblioteksverksamheten sökte och fick 150.000 kr för att öka samverkan mellan bibliotek och förskolor.

Säkerhet

Under året har vi tillsammans med övriga aktörer i Jämtlands län tagit fram ett gemensamt ramverk i det planerande och hanterande arbetet före, under och efter samhällsstörningar i hela hotskalanarbetet utvecklingen av säkerhetsskydd och signalskydd fortsätter.

Skogsdrift

Slutavverkningar och gallringar har flutit på enligt den planering som de olika aktörerna delgivit. Skogsvården har utförts enligt den plan som utarbetats. Målen har nåtts både när det gäller utförande och ekonomi.

Framtid

Övergripande

Vi kommer att arbeta än mer med möjligheten till kompetensutveckling via kommunens försorg.

Ekonomiavdelningen

Nu är enheten i ”full styrka” så kan vi återuppta arbetet med att implementera ett mer digitalt och automatiserat arbetssätt.

Personalavdelningen

Det finns många stora framtida utmaningar inom det personalpolitiska området:

- Resurser bör avsättas för att förbättra arbetsmiljön med målsättningen att höja frisktalken och öka arbetsglädjen.
- Resurser bör avsättas för att jobba med strategisk kompetensförsörjning med målsättningen att behålla och rekrytera medarbetare.
- Resurser bör avsättas för att jobba med rekrytering och bemanningsplanering med målsättningen att dygnet runt, med bibehållen kompetens, ge den fastställda servicenivån till kommunens medborgare.
- Resurser bör avsättas för att utveckla användandet av och kunskapen om kommunens IT-system för att öka effektiviteten och minska sårbarheten i verksamhetskritiska processer.
- För att heltid ska vara en norm krävs det att personella och ekonomiska resurser avsätts för att skapa möjligheten att nå denna målsättning.

Enheten för verksamhetsstöd

Det digitala arbetssätt som påskyndats av den pågående Coronapandemin behöver utvecklas ytterligare. Vi har en fortsatt efterfrågan av olika digitaliseringsåtgärder och våra medborgare ser gärna att vi lägger ut/arbetar med e-tjänster och digitala samarbetsrum.

Vi har fått ett inriktningsbeslut att delta i en upphandling och samverkan kring e-arkiv tillsammans med Åre och Härjedalen. Arbetet innefattar uppdaterade dokumenthanteringsplaner och ett informationssäkerhetsarbete som ska vara klart till juni 2022 för upphandlingsstart under

hösten 2022. Tillgänglighetsdirektivet ställer högra krav på våra webbplatser och vi ser ett stort behov att byta ut mallar på vår webbplats www.ragunda.se. Vi kommer påbörja detta arbete under 2022. Vår nätverksarkitektur behöver uppdateras och en förstudie kommer att köpas in som extern tjänst.

Ett internt arbete behöver ses över angående utbildningsåtgärder/implementering i alla verksamheter angående tex. Informationssäkerhet, Agenda 2030, Digitaliseringsstrategin, Barnrättskonventionen, Klarspråk och den demokratiska processen.

Utvecklingsenheten

Näringslivsutveckling och Landsbygdsbefrämjande åtgärder

Vildhussgalans framtid skall diskuteras med näringslivet. Behöver vi tänka om och tänka nytt? Arbetet med delmålen i program och planer för näringsliv och utveckling prioriteras.

Gällande offentlig och kommersiell service kommer vi att jobba aktivt tillsammans med Länsstyrelsen och politiken för att säkerställa servicenivån i alla delar av kommunen. Revidering av vår kommersiella serviceplan ska påbörjas tillsammans med övriga kommuner och Länsstyrelsen. I februari startar vi upp Sveriges kommuner och regioners utbildning, Förenkla helt enkelt.

Folkhälsa Kultur och Fritid

Revidering av riktlinjer för föreningsstöd ska slutföras och folkhälsoarbetet ska startas upp. Vi går nu mot sista skedet i att färdigställa vandringledererna i vår kommun. Ett fantastiskt engagemang och hårt arbete har pågått och pågår ute bland våra medborgare, föreningar och företag. Till våren och sommaren kommer vi att kunna njuta av ca 26 uppmärskade leder runt om i vår kommun. Vi behöver övergripande titta på hur vi ska arbeta med kulturfrågorna i vår kommun, i dagsläget är det spretigt och att samla dem skulle ge en bättre samordning och struktur som i sin tur skulle ge möjligheter till utveckling i form av både tydlighet och externa medel

Turism

I samarbete med Geopark Indalsälven och Länsstyrelsen fortsätter vi utvecklingen av Döda fallet även med tankar på ett Naturum/Visitors center. Arbetet med detaljplanen Döda fallet kommer att slutföras och det kommer att ge förutsättningar för utveckling av området.

Vi hoppas att det under året kommer arrangörer till Döda Fallet men i dagsläget finns ingen förfrågan.

Vi kommer att fortsätta arbetet med utvecklingen av www.ragundadalen.se och övriga sociala medier. Även inom detta område finns insatser i planerna, program o planer för näringsliv och utveckling som kommer att prioriteras.

Bibliotek

Med förhoppning om att det går att anordna fysiska träffar så ska projektet Digital hjälp fortsätta då behovet är stort och mer märkbart än innan pandemin. Upprustningen av Hammarstrands och Stuguns bibliotek ska bli klar. Projektet Förskola och bibliotek går in i år 2. Projektet Tidsglimtar fortsätter om än i mindre skala.

Säkerhet

I samarbete med krishanteringsaktörerna i länet påbörjar vi byggandet av våra respektive krigsorganisationer och krigsplaceringar. Planeringen för totalförsvarsövningen Vildhussen pågår för fullt där Ragunda kommun kommer att ha en stor roll.

Skogsdrift

Kontrakterade slutavverkningar och gallringar kommer att genomföras. Vi kommer även att kontraktera nya slutavverkningar och gallringar då priserna fortfarande är på en bra nivå. Skogsvården genomförs enligt plan med röjning, markberedning, plantering och återväxtkontroller. Vi kommer även att genomföra ett projekt på fastigheten i Bispgården där en gammal, misslyckad föryngring ska dikas, högläggas med grävare samt planteras med lärk och gran. När det gäller ekonomi är frågan om budgeten ska revideras till ett netto på 800 000 kr i stället för 1,5 miljoner då det plockades ut 700 000 kr för mycket på 2021 enligt långsiktig plan.

Verksamhetsmätt Bibliotek	2020	2021
Utlån totalt	19 963	15720
Utlån e-böcker	1 633	1696
Utlån e-film	175	192
Aktiva låntagare	1 373	987
Antalet biblioteksbesök totalt	17 166	x
Nya exemplar	2 538	3079
Öppet timmar/vecka	46	46
Antal tjänster	2,75	3,75

Barn- och utbildningsförvaltningen

Ansvarig nämnd: Kommunstyrelsen

Ansvarig tjänsteman: Maria Renvall

Ekonomiskt utfall -nettokostnader

Verksamhet	Bokslut 2020	Budget 2021	Bokslut 2021	Avvikelse
Förskolan	26 322,6	27 135,3	27 200,4	-65,1
Grundskolan	50 068,4	48 450,1	50 865,0	-2 414,9
Kulturskolan	2 152,1	1 720,1	2 243,9	-523,8
Elevhälsan	5 122,4	5 864,5	5 193,1	671,4
SUMMA	83 665,5	83 170,0	83 85 502,4	-2 332,4

Kommentarer utfall per 2021-12-31

Övergripande

Förvaltningen har ett underskott vilket består av bland annat sjuklönekostnader på grund av extremt hög sjukfrånvaro där Covid-19 har haft mycket stor påverkan på det ekonomiska resultatet. För året 2021 fanns inga kostnader för sjuklöner eller vikarier budgeterat, däremot har förvaltningen haft tillgång till extra personal p.g.a. pandemin vilket särredovisas.

I förvaltningen har det anställts fler behöriga lärare och förskollärare vilket medfört en ökad kostnad.

Fortsatt många barn och elever har tidiga och sena vistelsetider, kl. 06.00-18.00 på förskola och fritidshem vilket leder till ökad bemanning.

Ökade kostnader för inskrivna särskolelever i Östersund, interkommunal ersättning samt uppräknig av skolskjutskostnader har skett under året.

Förvaltningen hänvisar även till risk- och konsekvensanalysen inför budget 2021.

Förskolan

Förskolan redovisar ett underskott, vilket till största del beror på ökade personalkostnader i form av behörig personal vilken är dyrare än budgeterat, vikariekostnader samt personal för barn i behov av särskilt stöd utifrån lagen om särskilt stöd.

Grundskolan

Lagen om särskilt stöd Skollagen kap 3 § 10, innebär stora kostnader för individuella stödpersoner, särskild undervisningsgrupp eller intensiva specialpedagogiska insatser. För dessa insatser fanns i budget 2021 inte tillräckligt med utrymme. Även lärmiljöerna har anpassats.

Vikariekostnader för sjukfrånvaro påverkar resultatet negativt.

Stora barngrupper och långa vistelsetider på fritidshemmet medför ökad bemanning.

Förskola och fritidshem har under 2021 inte haft möjlighet att samarbeta kring öppningar och stängningar, i Stugun och Hammarstrand, p.g.a. Covid-restriktioner.

Kulturskola

Kulturskolan redovisar ett underskott efter politiskt beslut på återinförande av tjänst -523 800 kr. Behovet av ändamålsenliga lokaler för musikundervisning mm kvarstår.

Elevhälsa

Elevhälsan redovisar ett överskott som hör ihop med att konsultkostnaderna för psykolog och läkare har varit lägre p.g.a. Covid. Elevhälsan har haft sjukskriven personal som ej ersatts.

Föräldraskapsstöd

Föräldraskapsstöd har haft sjukskriven personal som ej ersatts och redovisar därmed ett överskott vilken ingår i budget för förskolan.

Verksamhetsmål

Beslutade i KS 2019-12-10 §149

Inriktningsmål	Verksamhetsmål	Indikator	Uppfyllt 2021-12-31
<i>Goda livsvillkor</i> God folkhälsa	Alla elever i grundskolan skall erbjudas vaccinationer enligt Barnvaccinationsprogrammet.	Dokumenterat erbjudna ska vara 100%.	Gul
<i>Goda livsvillkor</i> God folkhälsa	Säkerställa att alla flickor och pojkar fullbordar avgiftsfri och likvärdig grundskole- och gymnasieutbildning av god kvalitet som leder till relevanta och ändamålsenliga kunskaper	Alla elever skall vara behöriga till minst ett yrkesinriktat program på gymnasiet. Minskade skillnader i meritvärde mellan pojkar och flickor <i>Vårterminen 2021.</i> <i>Flickor 215 Pojkar 157,5</i> <i>Höstterminen 2021.</i> <i>Flickor 219,52 Pojkar 136,3</i> <i>Differens 83,2</i> <i>Genomsnittligt meritvärde 184</i>	Grön
<i>Attraktivt samhälle,</i> hållbart samhälle	Säkerställa att alla flickor och pojkar har tillgång till förskola av god kvalitet som ger omvårdnad och förbereder dem för att börja grundskolan	Att alla som söker förskoleplats skall erbjudas plats inom 4 månader.	Grön
<i>Goda livsvillkor</i> God folkhälsa	Alla elever i grundskolan skall erbjudas vaccinationer enligt Barnvaccinationsprogrammet.	Dokumenterat erbjudna ska vara 100%.	Gul

<p><i>Goda livsvillkor</i> God folkhälsa</p>	<p>Säkerställa att alla flickor och pojkar fullbordar avgiftsfri och likvärdig grundskole- och gymnasieutbildning av god kvalitet som leder till relevanta och ändamålsenliga kunskaper</p>	<p>Alla elever skall vara behöriga till minst ett yrkesinriktat program på gymnasiet.</p> <p>Minskade skillnader i meritvärde mellan pojkar och flickor <i>Vårterminen 2021.</i></p> <p><i>Flickor 215 Pojkar 157,5</i></p> <p><i>Höstterminen 2021.</i></p> <p><i>Flickor 219,52 Pojkar 136,3</i></p> <p><i>Differens 83,2</i></p> <p><i>Genomsnittligt meritvärde 184</i></p>	<p>Gul</p>
<p><i>Attraktivt samhälle,</i> hållbart samhälle</p>	<p>Säkerställa att alla flickor och pojkar har tillgång till förskola av god kvalitet som ger omvårdnad och förbereder dem för att börja grundskolan</p>	<p>Att alla som söker förskoleplats skall erbjudas plats inom 4 månader.</p>	<p>Gul</p>
<p><i>Attraktivt och hållbart samhälle</i> Samtliga pedagoger i förskolan har ett medvetet förhållningssätt till barnen, för att skapa bästa möjliga förutsättningar för varje enskilt barns fortsatta utveckling och lärande.</p>	<p>Varje arbetslag har, med forskningsmässiga redskap, kommit fram till avgörande kvalitetsindikatorer för verksamheten. Uppfyllandet av dessa analyseras i det systematiska kvalitetsarbetet. Förskolornas ökade måluppfyllelse.</p>	<p>Analys och bedömning av kvalitetsindikatorer: Skolchefens rapport.</p> <p>Uppfyllandet av indikatorerna: enheternas kvalitetsredovisningar.</p> <p>Förbättrat resultat i förskoleklassens bedömningsstöd.</p>	<p>Gul</p>

Kommentarer till verksamhetsmål per 2021-12-31

En förutsättning för att nå ovanstående mål är att vi har behörig personal. Redovisning av lärarbehörighet:

Procenten gäller undervisande lärare, ej ämneslärare då kommer statistiken vara något sämre.

Anders-Olofskolan 62%

Kullstaskolan 67%

Hansåkerskolan 72%

Järåskolan 40%

Förskolläraryrkebehörighet

Småfolkets förskola 67%

Himlavalvets förskola 46%

Skolbackens förskola 62,5%

Smultronets förskola 100%
Skogsgläntans förskola 100%

Årets händelser

Övergripande

Under året deltar två rektorer i rektorsutbildningen varav en har slutfört sin utbildning. Skolchefen har slutfört Skolverkets skolchefsutbildning (2-årig). Deltagit i arbetet med Hållbart arbetsliv i Ragunda samt Sunt arbetsliv. Förvaltningen har påbörjat ett arbete med skolutvecklingsarbete som har fokus på det pedagogiska ledarskapet och kvalitén i undervisningen.

Förskolan

Slutfört Skolverkets satsning Läsluft med modulen ”Läsa och berätta” under vårterminen -21. Läsåret 21/22 deltar förskolan i Skolverkets satsning ”Specialpedagogik i förskolan praktik”. Hammarstrands förskolor har genom Hållbart arbetsliv i Ragunda slutfört satsningen inom områdena kommunikation, samarbete, konflikthantering och bemötande. Arbetet med SKUA, språk- och kunskapsutvecklande arbetssätt, i form av kollegialt lärande genomfördes i begränsad omfattning genom förskolans utvecklingsgrupp, delvis p.g.a. Covid och utifrån svårigheter att lösgöra personal från barngrupperna. Nytt barnjournalssystem ProRenNata har börjat användas.

Grundskolan

Påbörjat implementering av nya kurs- och ämnesplaner Lgr22. Påbörjat kompetensutveckling för undervisande personal med litteraturen ”Effektiv undervisning” genom förstelärarnas uppdrag. Under januari-april har regelbunden fjärr/distansundervisning genomförts i åk 7–9 för att klara personalförsörjningen och undvika trängsel på grund av Covid-19. Utifrån HÖK-21 har ett arbete med att skapa en bra arbetsmiljö för lärare både gällande arbetsbelastning och fysisk arbetsmiljö påbörjats, och påvisas bland annat genom en tjänstefördelningsprincip. Förvaltningen har nu en behörig Studie och yrkesvägledare. En av skolorna har genomfört ett utvecklingsarbete utifrån en genomlysning i form av en Kulturanalys vilket bland annat har medfört en omorganisation gällande skolledningen. Gällande *Nyanländas lärande* deltar kommunen i träffar med Miun. Barn- och utbildningsförvaltningen har fått möjligheten att köpa in Stratsys skola, bestående av två moduler – kvalitetsuppföljning och resursplanering.

Kulturskola

Elevantalet är fortfarande högt. Via anslag från Kulturrådet har kulturskolan under året kunnat bredda sin verksamhet både mot Drama samt Bild-och form. Kulturskolan har även undervisat i förskolan, där särskilt fokus legat på 5-åringarna.

Elevhälsa

Elevhälsan har under året haft en tillfällig utökning av socialpedagog via externa medel. Det har gjort att vi kunnat fortsätta med ett förebyggande socialt arbete.

Föräldraskapsstöd

Föräldraskapsstöd har under året varit starkt påverkat av Covid-19 och inte kunnat genomföra fysiska träffar på till exempel familjecentral och öppen förskola. Digitala möjligheter till

föräldraskapsstöd har utvecklats med gruppverksamhet så som ABC (alla barn i centrum) - föräldraträffar och spädbarnsmassage

Framtid

Övergripande

Verksamhetsutvecklingen fortsätter med den gemensamma verksamhetsplanen för Barn- och utbildningsförvaltningen och det gemensamma årshjulet för det systematiska kvalitetsarbetet. Stratsys Skolmoduler för systematiskt kvalitetsarbete för skola och förskola, samt resursplaneringsmodul har köpts in.

Flera av personalen studerar både för grundbehörighet och utökad behörighet i skola, fritidshem och förskola. Förvaltningen arbetar fortsatt med rekrytering av behörig personal: lärare, lärare mot fritidshem, förskollärare och barnskötare. I samverkan med JGY har den första gruppen av barnskötare/elevassistenter slutfört utbildningen. En ny barnskötarutbildning har påbörjats utifrån samma koncept med lärlingsutbildning, där förskolan och skola/fritidshem ska erbjuda praktikplatser med handledare.

Förskolan

Skolverkets satsning ”Specialpedagogik i förskolans praktik” kommer slutföras under vt22 genom kollegialt lärande i arbetslagen. Utvecklingsgruppen uppdrag att utveckla förskolans introduktion av barnen i förskolan kommer fortsätta för en likvärdig förskola. Förskolan har en SKUA-utvecklare kvar (Språk och kunskapsutvecklande arbetssätt), som fortsätter implementera arbetssättet för all personal. IST används för information och kommunikation med vårdnadshavare, personalplanering och pedagogisk dokumentation. Förskolan och fritidshemmen har fått en ny applikation av IST lämna och hämta from januari -22, vilken är mer användarvänligt för både personal och vårdnadshavare, vilket förbättrar personalplaneringen. Förskolan är i en implementeringsfas av ProRenNata för dokumentation av barnärenden. Skogsgläntans förskola har plats för fler barn, vilket i så fall blir ett behov av att anställa mer personal.

Grundskolan

Arbetet med effektiv undervisning fortsätter genom kollegialt lärande som en del i försteläraryppdraget. Implementering av nya kurs- och ämnesplaner kommer göras klart inför ht-22. Fortsätta utveckla fjärrundervisning för modersmål och studiehandledning. Implementering av arbetsmiljöarbete gällande arbetsbelastning och fysisk arbetsmiljö utifrån HÖK -21.

Kulturskola

Behov av fortbildning av Kulturskolans personal för att i fortsättningen kunna erbjuda ett utökat utbud av konstnärliga uttrycksformer. ”Skapande skola”-projektet ”Nycirkus & Dans” organiseras av Kulturskolan, aktiviteterna kommer dock att genomföras under VT 2022 utifrån covidsituationen under 2021. Kulturskolan har även sökt det så kallade Kulturskolebidraget och blivit beviljade medel för år ett av ett treårigt projekt ”Röst, rörelse, rörlig bild”. Kulturskolan står inför en stor utmaning i att skapa en organisation för att fortsatt kunna erbjuda en attraktiv verksamhet för kommunens barn och ungdomar utan att inverka på elevernas timplan i grundskolan. Kulturskolan har utökat sitt arbete och inkluderar även förskolan.

Elevhälsa

Elevhälsan kommer att arbeta för att vara ett stöd för en likvärdig utbildning på samtliga skolor. Förvaltningen fortsätter att utveckla det förebyggande arbetet på gruppnivå och implementera arbetsformer för att minska elevernas stress och upplevelse av psykisk ohälsa i skolorna.

Föräldraskapsstöd

Planerar för att åter starta upp fysiska träffar på familjecentral och öppna förskolor, samt att behålla en del föräldraskapsstöd digitalt.

Verksamhetsmått Skola/Förskola	2020	2021
Antal elever behöriga i svenska, engelska, matematik efter avslutad grundskola i %		
Anders-Olofskolan	89	69,1
Hansåkerskolan	93	75
Antal elever grundskola (inkl. förskoleklass)	555	571
-därav inskrivna i fritidshem	148	154
Antal barn inskrivna i förskolan (15 oktober)	215	209
Anmält behov av plats i förskola (15 oktober)	8	12
Antal legitimerade förskollärare	23 inkl. skola	24 inkl. skola
Antalet elever som tillhör grundsärskolan	4	1
-därav individualintegrerade	0	0
-därav träningsskola	1	0
-därav grundsärskola i annan kommun	3	3

Verksamhetsmått Kulturskolan	2020	2021
Antal nöjda elever i %	99	100
Antal inskrivna elever	244	226
Antal tjänster	4.0	4.0

Samhällsbyggnadsförvaltningen

Ansvarig nämnd: Kommunstyrelsen

Ansvarig tjänsteman: EvaLinda Grensman

Ekonomiskt utfall – nettokostnader

Verksamhet	Bokslut 2020	Budget 2021	Bokslut 2021	Avvikelse
Teknisk Verksamhet	31 636,5	28 522,3	29 546,1	-1 023,8
Ragunda bostad	-3 293,6	-1 875,0	-3 045,5	1 170,5
SUMMA	28 342,9	26 647,3	26 500,6	146,7

Kommentarer utfall per 2021-12-31

Ansvar 230 – Teknisk Administration

Ansvar 230 avslutar år 2021 med ett underskott på 660 635 kr gentemot budget. Den organisatoriska situationen och de därmed sammanhängande ökade konsultkostnaderna är en förklaring till underskottet. Dessutom genomfördes färre projekt än planerat, främst på grund av Covid-19 och personalsituationen. Personalkostnaderna har ökat på grund av bristande struktur och därmed sammanhängande felallokering.

Ansvar 231–232 – Förvaltningsfastigheter, Industri- och Affärslokaler

Under ansvar 231–232 återfinns förvaltningens stora underskott på dryga 2,4 mnkr.

Hälften av detta beror främst på lägre hyresintäkter å ena sidan och hyresförluster å andra sidan. Detta har också delvis att göra med pandemin.

Hyresbetalningarna för de utlagda fastigheterna är betydligt högre än den planerade budgeten.

Den andra hälften av de ökade kostnaderna kan hänföras till ökade och oförutsägbara underhållsbehov. Den snörika vintern, som krävde skottning av extern personal, underhållet med delvis omläggning av flera byggnader och problem med mögel och ventilation är orsakerna till detta. På samma sätt är konsekvenserna av en vattenskada 2020 och en brandorsak till de ökade kostnaderna.

Tack vare det elavtal som ingicks under föregående år har dessa kostnader minskat.

När det gäller personalkostnader finns det ett klart överskott på 1,2 mnkr. Detta beror på att flera tjänster inte var tillsatta och att det bland annat inte fanns någon enhetschef.

Ansvar 233 – Ragunda Bostad

Ragunda bostad påvisar överskott för 2021.

Pandemin fortsätter att ha en stark inverkan på den ekonomiska situationen. Överskottet beror dock också på försäljningar av fastigheter som påverkat kommunens ekonomi negativt. Aktivt arbete med underhållsplaner är nödvändigt för att göra alla tomma lägenheter tillgängliga för uthyrning, men den pågående pandemin har gjort det svårt att genomföra större

renoveringsarbeten. Kostnaderna för avhjälpande underhåll har fortsatt varit höga även om underhållskostnaderna emellanåt kommit att belasta ansvar 232–233.

Under sommaren så har verksamheten känt av en ökad efterfrågan på hyreslägenheter i Stugun och Hammarstrand.

Ansvar 234 – Fritidsanläggningar

Budgeten för fritidsanläggningar påvisar plusresultat med dryga 230 000 kr. Vissa fritidsanläggningar hade begränsad användning på grund av pandemin och vissa stängdes, vilket ledde till lägre driftskostnader. Det ekonomiska resultatet är i linje med budgeten, sommaren var bra för våra turistanläggningar och antalet besökare var i linje med 2020.

Ansvar 235 – Vatten och Avlopp

VA kollektivet kommer att gå med en lite plus på grund av en del inställda projekt som leder till lägre kapitalkostnader än budgeterad. Anledning till inställda projekt är att det var mycket akuta jobb under året och en del problem som tog mycket tid och energi. En del projekt flyttades fram till 2022 till följd av att annat tagit både mer tid och resurser i anspråk än väntat. På grund av eftersatt ledningsnät är underhållskostnaderna högre än nödvändigt, något som justerats genom höjda taxor inför 2022.

Ansvar 236 – Renhållning

Årets verksamhet genererade ett underskott på 250 000 kr, Detta beror främst på lägre intäkter än budgeterat. Intäkter är i stort avgörande för hur många tömningar det sker på avfall (behovstömning). Denna risk blir nu mindre i och med den nya taxekonstruktion som träder i kraft 2022-06-01. Där kostnadstäckning förväntas bli bättre.

Kostnaderna är lägre än budgeterat med undantag för konsulterkostnader med anledning av projekt matavfall, licenskostnad konterad på fel år och vinterväghållning där kostnaden blivit högre än förväntat.

Ansvar 237 - Städheten

Överskottet beror till stor del på att flera anställda har minskat sin arbetstid men budgeterat till 100 %. Dessutom var vissa tjänster vakanta. Tjänsten som enhetschef kunde inte heller tillsättas förrän i september och var därför vakant i tre månader. Dessutom har kostnaderna för kemiska produkter minskat tack vare användningen av Z-vatten.

Region Jämtland/Härjedalen köper en städtjänst sedan den 21 oktober 2021, vilket leder till en ökning av försäljningsmedlen.

Ansvar 238 – ADSL- och fiber

Avvikelsen för ansvar 238 blev ett överskott på 625 455 kr, avvikelsen består främst av att verksamheten inte har kunnat tagit in den resurs som var budgeterad. Detta resulterade i att utredning av historiska ej reglerade markinträngsersättningar inte utfördes för villafiberprojekten i Stugun, Hammarstrand, Bispgården. Även ADSL-avvecklingen som var tänkt att påbörjas, detta projekt inkluderar avveckling av våra utrustningar som inplaceringar hos Teracom för de radiolänkar som vi har inplacerade i deras master och stationer.

Men framförallt få kontroll vad som används och inte. Avgifter för juridiska tjänster var långt ifrån de kostnader som var beräknade för tvisten med ServaNet.

Ansvar 239 – Övr. anläggningar och verksamhet

Underskottet för ansvar 239 uppgår till 1 575 tkr mot lagd budget. Det mesta av underskottet hänförs sig till drift och underhåll av gatubelysning. Elpriset har skenat under verksamhetsåret. Underhållet har varit stort och vi har påbörjat ett övertagande av anläggningen i Bispgården.

En annan stor avvikelsepost är vinterväghållning, dels mycket snö under januari-februari och dels att vi fick vintern tidigt under hösten. Sandningssanden som är tillgänglig för medborgarna runt om i kommunen blir alltmer populär vilket även medför kostnader.

En tredje post är att vi fått hyra en gräsklippare under verksamhetsåret då maskinparken är gammal och en av klipparna inte längre gick att reparera.

Verksamhetsmål

Inriktningsmål	Verksamhetsmål	Indikator	Uppfyllt 2021-12-31
Attraktivt samhälle Ett hållbart samhälle	Införande av insamlingssystem för matavfall from – 22.	Insamlat mat och restavfall kg/person Mätvärde 2019: 168 kg/person Målvärde: 150 kg/person år 2023 Kolada-kod: U04782 Avfallsplan framtagen och beslutad.	Grön

Mål 1:

Systemet för insamling av matavfall genomfördes framgångsrikt och kommer att införas från och med juni 2022. Utvecklingen och antagandet av en avfallsplan har skjutits upp på obestämd tid.

Inriktningsmål	Verksamhetsmål	Indikator	Uppfyllt 2021-12-31
Attraktivt samhälle Ett hållbart samhälle	Resurssnålare fastighetsbestånd	Minska den totala årliga energiförbrukningen med 2% årligen. Mätvärde 2019: 21,85 mkr i kostnader för energiförbrukning. 2020: 20,4 mkr Målvärde: 19,99 mkr för år 2021 och 19,6 mkr (med reservation för väderläge).	Gul

Mål 2:

På grund av att underhållsplanen ej varit aktiv har byte till led-armaturer, bättre isolerade fönster, dörrar etc. inte gjorts i önskad takt då det ej har kunnat planerats utan sker vid felanmälningar. Projektgruppens arbete med investeringar har genom politiska och verksamhetsbehov styrts mot projekt med lågt bidrag till energieffektiviseringar av våra fastigheter. På grund av pandemin så har elpriserna generellt ökat vilket gör att målat inte har kunnat uppnås.

Inriktningsmål	Verksamhetsmål	Indikator	Uppfyllt 2021-12-31
Attraktivt samhälle Ett hållbart samhälle	En uppkopplad kommun – fortsatt fiberuppbyggnad	Andel med tillgång till bredband om minst 100Mbit/s Mätvärde 2019: 64,1 Målvärde: 99,9% år 2025, varav 98% med tillgång till bredband om minst 1Gbit/s. 2025. Kolada-kod: N07900	Gul

Mål 3:

Intäkterna enligt ServaNet:s arrendemodell påverkar pågående utbyggnation. Pandemin har också medfört att vår service och produktion påverkats negativt.

Inriktningsmål	Verksamhetsmål	Indikator	Uppfyllt 2021-12-31
Effektiv organisation Verksamheter som kännetecknas av kvalitet, service och sund ekonomi	Nöjdare kommuninvånare och verksamheter vid kontakter med samhällsbyggnadsförvaltningens försorg.	<ul style="list-style-type: none"> • Öka andel fullföljda projekt av de som beslutats i kommunala investeringsbudgeten för innevarande år. • Jämförelse görs mot föregående år. • Andel avhjälpna felanmälningar i relation till servicegarantin. • Mätning via nöjdkundenkät Ragunda bostad. • Beslutad servicegaranti (eller revidering) 	Gul

Mål 4:

Fortsatt arbete med återkoppling och aktivt arbete i form av rondering och rätt användande av fastighetssystemet Incit. En hög underhållsskuld gör att det proaktiva arbetet inte riktigt hinns med. Vikten av återkoppling till medborgare har förmedlats internt och förbättras allt eftersom vakanta poster bemannas och strukturen förbättras i organisationen.

Inriktningsmål	Verksamhetsmål	Indikator	Uppfyllt 2021-12-31
	Minskade kostnader för kommunens fastigheter genom planlagt underhållsarbete och fastighetsförsäljning.	Framtagen och beslutad underhållsplan för såväl förvaltningsfastigheter som allmännyttan. Mätvärde kostnader för kommunala fastigheter i relation till intäkter. Antal sålda fastigheter (i relation till beslutade)	Gul

Mål 5:

En hög underhållsskuld och flera vakanser gör att verksamheten inte har den kapacitet som krävs för att kunna arbeta planerat och långsiktigt. Värderingar av de fastigheter som finns med på försäljningslistan har genomförts där det behövs och en mäklare är nu kontrakterad för försäljning av kommunens fastigheter.

Årets händelser**Ansvar 230 – Teknisk administration**

Organisatoriska förändringar gjordes under året, bland annat rekryterades en ny förvaltningschef som började den 23 augusti 2021. De övriga lediga tjänsterna kunde inte tillsättas under 2021 eftersom det inte fanns några lämpliga sökande. Dessutom infördes en ny enhet "Strategisk planering och stöd". Verksamheten präglades också av personalproblem som påverkade arbetet och saminvesteringarna. Projektgruppens arbete har fortgått med fokus på ombyggnation Strandliden, körplan JGY, ombyggnation kommunhuset, skolutredning, utredning Bergegården, Översiktsplanering osv.

Ansvar 231–232 - Förvaltningsfastigheter, industri- och affärslokaler

Även här påverkade pandemin arbetet. Dessutom påverkade pandemin de organisatoriska aspekterna. Tjänsten som Fastighetschef har inte kunnat tillsättas under året på grund av brist på lämpliga sökanden. Under året har enheten huvudsakligen varit sysselsatta med att korrigera befintliga fel. Tyvärr har detta tagit mer tid än planerat. Dessutom tog vi oss an följande projekt:

Under året har vi huvudsakligen varit sysselsatta med att korrigera befintliga fel. Tyvärr har detta tagit mer tid än planerat. Dessutom tog vi oss an följande projekt.

Utredning av mögelproblematik på Anders-Olof-skolan samt Hansåkerskolan med bland annat sanering av arbetsrum och ventilationssystem till följd. Utredning/felsökning av dålig värmeleverans till flertalet fastigheter i Stugun har skett i omgångar, ett arbete som pågår.

Badbassängen i Stugun har torrlagts och genomgår grundlig besiktning för att kunna erhålla underlag för upphandling och därefter renoveras. Byte till Iloq låssystem har också skett succesivt i flera fastigheter.

Ansvar 233 - Ragunda Bostad

På grund av pandemin har åtgärderna inriktats på att åtgärda akuta fel. Covid-19 har dock haft en stor inverkan på arbetet eftersom de flesta av våra hyresgäster tillhör riskgruppen och det har varit svårt att komma in i lägenheterna. På grund av pandemin avbröts hyresförhandlingarna 2021 och kommer inte att återupptas förrän 2023. Under sommaren upplevde bolaget en ökad efterfrågan på hyresbostäder i Stugun och Hammarstrand. För närvarande är dock 49 lägenheter outhyrda och ytterligare en del kan inte hyras ut av olika skäl. Det finns lediga lägenheter i alla tre stadsdelarna.

Ansvar 234 - Fritidsanläggningar

På grund av pandemin har det inte varit några föreställningar på någon anläggning.

Utomhusbadet Koppelhällan håller ännu stängt och Mörtsjöbadet har fått nya bryggor finansierade via bidragspengar. Nya säkerhetsrutiner fördröjde iläggandet av bryggorna vid koppelhällan.

Ansvar 235 – Vatten och Avlopp

Vi har rustat upp reningsverk i Stugun och Ragunda. Vi jobbar med slamkompostering i Stugun och i Bispgården, anläggningsjorden som produceras ska till avfalldeponier som växtskikt. Vi letar efter en reservvattentäkt i Hammarstrand efter problemet med missfärgat vatten. Samtidigt ser vi över reningsanläggningen till befintliga vattentäkten. Det har installerats en tryckstegring och vattenkiosk i Hammarstrands industriområde som ska leverera brand- och spolvatten till räddningstjänsten och entreprenörer. Enheten har lagt en hel del vattenläckor och bytt över 500 meter vattenledning i hela kommunen. Återställning efter fjolårets grävarbete i hela kommunen. Enheten jobbar med föreläggande i Höglunda, Strömsnäs och Köttsjön där vi ska bytta avloppsanläggningar. Drift och underhåll enligt planering. Enheten har startad renovering avloppsreningsverk i Gevåg.

Ansvar 236 – Renhållning

Arbete med att införa matavfallsinsamlingen med start i juni 2022 har fortsatt. Kommunfullmäktige tog under året ett beslut om nya avfallstaxor. Många förberedelser har skett inför den nya insamlingen. Under 2021 byggde man ordning för mellanlagring av matavfall. Under året blir kommunen också delägare till nya bolaget Biogas i Jämtland Härjedalen AB där vårt matavfall ska bli biogas och biogödsel. Slamtippen i Kullsta har avslutats och avslutsåtgärderna blivit godkända av Länsstyrelsen. Arbetet med avslutning på deponierna sker i samarbete med RGS Nordic och under 2021 har Stuguns deponi färdigställts för att kunna börja ta emot massor. Regeringen beslutar att tidningar blir kommunalt ansvar from 1 januari 2022. Kommunen beslutar att i kommunens regi ska insamlingen av tidningar ske via kommunen egna återvinningscentraler. Nya upphandlingar gjordes under året Fastighetsnärainsamling av returpapper fortsätter med nytt avtal. Gemensam upphandling i länet av laboratorietjänster tilldelades SGS Analytics Sweden AB. Gemensam upphandling har gjorts med Bräcke om avfallskärl, matavfallspåsar och behållare. Beslut från regeringen om åtgärder från det beslutade avfallspaketet där målet är minskade avfallsmängder, ökad återanvändning av produkter, ökad återvinning samt en förbättrad avfallshantering, fortsätter och kommunerna får i uppgift att informera hushållen om avfallsförebyggande åtgärder för att minska uppkomsten av avfall. Detta sker löpande men också i kalendern för 2022.

Ansvar 237 - Städningen

Pandemin hade också en stor inverkan på denna enhet. Huvudfokus låg på genomförandet av restriktionerna. Detta innebar att mer städning och sopning måste göras på många ställen och att annat arbete fick skjutas upp. Man fokuserade också på att stödja andra enheter som var ännu mer drabbade. Dessutom innebar personalbrist att en omstrukturering var nödvändig.

Ansvar 238 – ADSL- och fiber

Under 2021 har bredbandsgruppen påbörjat och avslutat 2st stora upphandlingar. 3st större byggprojekt är nu i gång i kommunen.

- Projekt MÖS Mårdsjön, Öravattnet, Skyttmon.
- Projekt Östra som sträcker sig från Böle till Västeråsen.
- Projekt Borgvattnet-Fullsjön.

Projekt som prioriterades bort då vi inte kunde ta in resurser PGA. Av bland annat Corona.

- ADSL nedsläckning och rasering.
- Markintrångs kontroll och reglering av villaprojekt Stugun Hammarstrand Bispgården.

Planering som prioriterades bort då vi inte kunde ta in resurser PGA. Corona.

- Förtättningsprojekt Stugun Hammarstrand Bispgården
- Projekt Bispgården Öst område Från Bispgården-Långliden
- Projekt Bispgården Väst område Från Bispgården-Västerede

Ansvar 239 - Övr anläggningar och verksamhet

Vi har påbörjat övertagande av gatubelysningen i Bispgården från Härjans elnät. I samband med det behöver vi upprätta nya mätpunkter då det är krav på mätare för varje enskild anläggning. Snöröjningen på kommunens fastigheter bedrivs av externa entreprenörer som tidigare år, en ny upphandling genomfördes under året. Grönytor har genomförts under året där en ålderstigen maskinpark försvårat skötseln.

Framtid

Ansvar 230 – Teknisk administration

Verksamheten kommer fortsätta arbetet med organisationsförändringar och fortsatt förbättringsarbete internt. Projekt som är påbörjade pågår och arbete med projektering inför verksamhetsåret 2022 har inletts.

Ansvar 231–232 - Förvaltningsfastigheter, industri- och affärslokaler

Rekrytering av vakanta tjänster pågår och en del är i sitt slutskede. Arbetet med att hålla servicegarantitider och återkoppling fortsätter. Fastigheternas ventilation- och värmesystem ses över och vid behov uppdateras. De äldre problem som finns i form av gamla vattensador som under lång tid stått utan åtgärd synliggörs och åtgärdas. Fastighetssystemet Incit gås grundligt igenom och ska implementeras mer i verksamheten.

Ansvar 233 – Ragunda Bostad

Arbetet med underhållsplaner kommer att få en nystart under 2022. Detta för att såväl kunna prioritera som underlätta uppföljning mot budget. Fortsatt arbete med bostadsplanering och förvaltningsplaner. Detta syftar även till att göra vårt lägenhetsbestånd mer attraktivt. Målen är att verksamheten skall arbeta mer långsiktigt, samlade åtgärder för att kunna höja beståndets attraktionskraft och att motverka att fler lägenheter läggs på spärlista.

Ansvar 234 – Fritidsanläggningar

Serveringen vid Döda fallet ska arrenderas ut igen, anbud ska ut i början av året 2022. Omtag och nytag tas vid Thaipaviljongen när det gäller underhållsplaner på och vid byggnaden. En arbetsgrupp startar detta planeringsarbete i januari 2022. En grönyteskötselupphandling går ut under 2022 som även kommer att drifva skötsel av grönytor vid Dödafallet och Thaipaviljongen.

Ansvar 235 – Vatten och Avlopp

Under 2022 ska reningsverk i Gevåg renoveras, liksom Köttsjön och Strömsnäs. Fortsatt arbete med att automatisera övervakningen av vatten- och reningsverk ska göras. Förstudie för hela VA-nätet kommer att ligga till grund för att fortsätta byta ut ledningsdelar och ventiler i hela kommunen utefter behov. Slamdammen i Stugun och i Bispgården ska förberedas för tömning. Kommer att anställa en till person till VA/Renhållning. Vi ska fortsätta med projektering reservvattentäkter och bygga vattenreningsverk till Hammarstrand.

Ansvar 236 – Renhållning

Under 2022 kommer arbetet med att sluttäcka deponier att fortsätta. Stuguns deponi är först ut. Arbetet fortsätter med att införa insamling av matavfall i juni 2022 och för att minska andel avfall som går till förbränning. Arbete med att nå etappmålen för Sveriges miljömål som dels ska bidra till att öka återvinningen, fortsätter gemensamt med länets andra kommuner. Vi jobbar långsiktigt och hållbart och försöker ständigt utvecklas mot en ännu smartare och effektivare hantering av avfall för en hållbar framtid.

Ansvar 237 – Städheten

Kommer att fortsätta använda Z-vattengeneratoren för fortsatt arbete för att minska andelen kemikalier som personalen kommer i kontakt med under sina arbetspass och för att minska kostnaden för kemikalier. Fortsätta utbilda nya medarbetare som behöver SRY utbildning.

Ansvar 238 – ADSL- och fiber

Under 2022 kommer fiberutbyggnaden fortsätta enligt plan.

Förutom att färdigställa Projekt Stuguns ytterområden (Mårdsjön, Öravattnet och Skyttmon) ska vi även projektleda.

Projekt

Ragunda Östra Ortsammanbindande (Böle till Västeråsen)

- Borgvattnet-Fullsjön
- Om vi får pengar av TVV så kommer vi även bygga Borgvattnet-Köttsjön

Dessa projekt kommer att fortsätta in på 2023 enligt plan.

Projekt som prioriterades bort 2021, hoppas vi nu att vi kan ta in resurser och på börja.

- ADSL nedsläckning och rasing.
- Markinträngs kontroll och reglering av villaprojekt Stugun Hammarstrand Bispgården.

Planering och upphandling av entreprenörer

- Förtättningsprojekt Stugun Hammarstrand Bispgården
- Projekt Bispgården Öst område Från Bispgården-Långliden
- Projekt Bispgården Väst område Från Bispgården-Västerede

Ansvar 239 – Övr anläggningar och verksamhet

Fortsatt arbete med att rusta och energieffektivisera den offentliga belysningen. Övertagandet av Härjans belysningsnät i Bispgården kommer avslutas under verksamhetsåret. Vinterväghållningen kommer att bedrivas enligt avtal och under året kommer kontinuerlig uppföljning ske av kvalitén.

Stöd och omsorgsförvaltningen

Ansvarig nämnd: Kommunstyrelsen

Ansvarig tjänsteman: Nils-Olof Nilsson

Ekonomiskt utfall – nettokostnader

Verksamhet	Bokslut 2020	Budget 2021	Bokslut 2021	Avvikelse
Vård & Omsorg	104 141,9	108 733,7	112 539,4	-3 805,7
IFO	23 563,1	23 363,0	24 111,9	-748,9
AMI	6 994,9	8 460,4	6 377,7	2 082,7
Kostenheten	9 095,0	9 525,0	9 355,7	169,3
SUMMA	143 794,9	150 082,1	152 384,7	-2 302,6

Kommentarer utfall per 2021-12-31

Stöd- och omsorgsförvaltningen övergripande

Förvaltningen gör ett underskott på 2 302 tkr.

Därav står IFO för 748 tkr. Behov av åtgärder i form av placeringar har varit något mer än beräknat.

Vård och omsorg har ett underskott på 3 805 tkr. De faktiska behoven hos medborgarna har gjort att kostnaden för personal varit högre än beräknat vid budgetering. Av underskottet för Vård och omsorg utgör en köpt vårdplats 2 226 tkr.

AMI har ett överskott på 2 087 tkr. Detta grundar sig i hög grad på att verksamheten inte haft möjlighet att vara i full drift på grund av Covid-19.

Kostenheten har ett litet överskott på 169 tkr.

Vård och omsorg

Vård och omsorg gör ett underskott på 3 805 tkr. Det är ett flertal faktorer som påverkar resultatet negativt. Pandemin, med ökade personalkostnader samt materialkostnader. Sjukfrånvaro i övrigt är hög. Budgetering av natt som inte täcker behoven för att säkra verksamheten för våra boende och brukare i hemvården. Har varit ökad bemanning mot budget hela året. Flertalet dubbelbemanningar i hemvården på grund av brukares behov.

Personalförsörjningen under året har varit besvärlig, hög andel vikarier och till det svårigheter att rekrytera vikarier. Gör att bemanningen blir svår att överblicka samt blir inflexibel då mycket av bemanningen sker dag för dag på grund av frånvaro som ska täckas, med inkallade vikarier. Pandemins påverkan på bemanningsbehoven har varit betydande.

Utökat behov, främst på grund av pandemin, av administration kring bemanning har gett ökad kostnad för administratörer som inte täcks i budget.

Individ- och familjeomsorg (IFO)

Vid årsbokslutet per sista december 2021 har IFO ett ekonomiskt resultat på -748,9 tkr varav 263,1 tkr avser budgetposten ensamkommande barn. Området vuxen/missbruk har under året haft något högre placeringskostnader än budget. Området barn och familj ett negativt resultat med anledning av ökning placeringskostnader. Området IFO kontor har ett positivt resultat med anledning av externa pengar till lönekostnader samt en otillsatt tjänst. Ekonomiskt bistånd ligger nära budget.

AMI

Arbetsmarknad och integration (AMI) påvisar överskott i 2021 års resultat, till följd av viss personalvakans samt större omsättning och därmed högre intäkter än väntat.

AMI har under år 2021 haft en omsättning på 1900 tkr, att jämföra med budgeterade 1380 tkr. Två förklaringar till den högra omsättningen är att AMI under våren 2021 i samverkan med Indalsälven Geopark fick igenom ett Naturnära jobb-projekt där vi med 1 600 tkr i finansiering från Länsstyrelsen kunde anställa in drygt tjugo tidigare arbetslösa personer, samt att regeringen tillsköt medel som möjliggjorde att anställa ungdomar utan sysselsättning under såväl sommaren som under hösten. Resultatet för år 2021 påvisar plusresultat för hela AMI:s verksamhet förutom feriejobb där ett litet minusresultat påvisas. Plusresultatet förklaras som sagt i huvudsak av oberäknade intäkter på alla intäktsposter, även utöver de tillkomna projekten ovan, men även av viss vakans på personal- och chefsidan.

Kostenheten

Färre portioner på grundskola, förskola och SÄBO (särskilda boenden för äldre) har medfört lägre livsmedelskostnad, men även lägre intäkt från SÄBO. Lägre kostnader för personal på grund av lägre bemanning på skolor vid distansundervisning, samt stora problem att rekrytera vikarier i tillräcklig omfattning har gjort ett överskott mot personalbudget. Fler elever på gymnasieskolan fr o m höstterminen och större EU-mjölkestöd ger högre intäkt. Lönebidrag från Arbetsförmedlingen ökar intäkten då det ej var budgeterat. Leasing av ny matbil till Bispgården och tillägg av fler moduler för beställning och upphandling i kostplaneringsprogrammet var ej budgeterat och har gett en ökad kostnad.

Verksamhetsmål

Mål	Verksamhetsmål	Indikator	Uppfyllt 2021-12-31
Goda livsvillkor God folkhälsa	Minska andelen medborgare med försörjningsstöd	Invånare 0–19 år i ekonomiskt utsatta hushåll, andel procent av befolkningen. År 2018 11,2% Målvärde 2021: 10% Kolada-kod: N02904	Grön

Goda livsvillkor God folkhälsa	Minska andelen medborgare med försörjningsstöd	Vuxna biståndsmottagare med långvarigt ekonomiskt bistånd, andel procent av befolkningen. År 2019 1,4% Målvärde 2021: 1.0% Kolada-kod: N31816	Grön
Goda livsvillkor God folkhälsa	Minska antalet fallolyckor för invånare i Ragunda kommun.	Andel fallskador bland personer 65+, antal per 100 000 invånare År 2019 3983 Målvärde 2021: 3600 Kolada-kod: U20462	Gul
Goda livsvillkor Trygga invånare	En trygg och säker kommun	Invånare 16 till 84 år som avstår från att gå ut ensamma, andel i procent. År 2018 13% Målvärde 2021: bibehålla detta goda resultat Kolada-kod: U01420	Grön
Attraktivt samhälle Ett hållbart samhälle	Öka andelen arbetsföra i åldrarna 20–64 som förvärvsarbetar	Demografisk försörjningskvot 2019: 0.98 Mål 2021: oförändrat Mål 2025: 0.95 Kolada-kod: N00927	Gul

Kommentarer till verksamhetsmål per 2021-12-31

Invånare 0–19 år i ekonomiskt utsatta hushåll, andel procent av befolkningen

Kolada-koden handlar om andelen av totala antalet barn/ungdomar 0–19 år.

Från 2018 års andel, som var 11,2 %, har vi gått ned så att vi nu ligger på 3 %. Det är väldigt mycket lägre än det verksamhetsmål som är satt. Differensen kan ha att göra med att antalet hushåll med många barn har minskat inom försörjningsstöd, men också på det riktade arbete som gjorts inom IFO när det gäller långvarigt behov av ekonomiskt bistånd.

Vuxna biståndsmottagare med långvarigt ekonomiskt bistånd, andel procent av befolkningen

50 vuxna hade långvarigt ekonomiskt bistånd den 31 december 2021. Det motsvarar 0,96 % av Ragunda kommuns totala befolkning. Enligt Socialstyrelsen innebär ett långvarigt ekonomiskt biståndsbehov att man har haft försörjningsstöd under minst 10 månader de senaste 12 månaderna.

Andel fallskador bland personer 65 + , antal per 100 000 invånare. År 2019 3983

Inga uppgifter finns för 2020, som är senaste angivelsen i Kolada. 2021 finns ännu inte för någon del i Kolada. Det går därför inte ange vilken andel fallskador som finns registrerade 31/12 2021.

Till årsbokslutet var tanken att tillsammans med Regionen manuellt ta fram uppgifter som ger antalet på helår 2021. Detta har inte kunnat prioriteras på grund av pandemin.

Invånare 16 till 84 år som avstår från att gå ut ensamma, andel i procent. År 2018 13%
Andelen hade ökat till 14% 2020. Trygghetsmätningen som görs årligen nationellt, och som ger värdet har publicerats i Kolada för 2021. Andelen invånare 16–84 år som avstår från att gå ut ensamma, har minskat till 13 % och ligger nu i linje med målet utifrån målvärdet 2018.

Demografisk försörjningskvot 2019: 0.98

2020 låg kvoten på 0,99 vilket är 0,01 högre än verksamhetsmålet. Om kvoten är lägre eller högre per 31/12 2021 går inte att säga då inga uppgifter sammanställts i Kolada för året. Finns dock inga indikationer på att det skulle vara en sämre eller bättre situation i någon högre grad.

Årets händelser

Stöd- och omsorgsförvaltningen övergripande

Året har i hög grad kretsat kring pandemin och de utmaningar som varit med den. Men det har även varit ett år där ett stort antal nya chefer kommit till verksamheten inom Vård och omsorg. Fyra nya chefer har rekryterats. Till det kommer att ny förvaltningschef kommit på plats. AMI har haft en utmaning i att få verksamheten att flyta med anledning av pandemin, men i huvudsak lyckats väl. IFO har klarat sin verksamhet väl under året trots pandemin. För kostenheten har det varit ett tufft år med många utmaningar, främst kring personalförsörjning.

Vård och omsorg

Pandemin har överskuggat det mesta. Ett år med stora utmaningar, men också fantastiskt arbete trots de svåra omständigheterna.

Under våren gjordes särskild satsning inom projektet Hållbart arbetsliv i Ragunda för personal inom särskilt boende samt hemvården i Bispgården. BPSD utbildning (kunskap kring demens) har getts till flera arbetsgrupper under året, med hjälp av enhetschef med behörighet att utbilda.

En del digitalisering har skett under året och även det man kallar välfärdsteknik har kommit till.

Individ- och familjeomsorg (IFO)

IFO har under året flyttat till nya lokaler. Bemanningen har varit stabil. Vi har implementerat verksamhetsuppföljningsverktyget ORS/SRS inom alla IFO:s verksamhetsområden. Fortsatt arbetet för att vidmakthålla samarbetet mellan IFO, skola, förskola och gymnasieskolan. Under senare delen av året har en upptrappning av samarbetet med AMI påbörjats igen efter att de börjat öppna upp sin verksamhet. Inom området barn och familj har vi haft en minskning av orosanmälningar, jämfört med föregående år. Inom området vuxen/missbruk har vi haft ett konstant antal ärenden under året och vi kan se att många av klienter har en samsjuklighet. Inom området ekonomiskt bistånd har vi påbörjat ett nytt arbetssätt, vilket bland annat innebär förenklad ansökan där en person handlägger alla ansökningar av försörjningsstöd och två handläggare jobbar aktivt med socialt arbete för att hjälpa klienterna att stegförflytta och komma närmare egen försörjning. Vi har sett en minskning av antal ärenden gällande ekonomiskt bistånd under året. Inom området öppenvård har IFO fortsatt så långt det varit möjligt att prioritera insatser på hemmaplan där förändringsarbetet med enskilda, familjer och det nätverk som finns.

AMI*Projekt*

Ett projekt som genomförts är 14 45 87 – vägar till egenförsörjning, som är ett regionalt socialfondsprojekt (ESF). Detta möjliggör såväl stärkt nätverkande och utbyte av erfarenhet med de andra kommunernas tjänstepersoner och handledare, som ett stärkt lokalt kvalitetsarbete.

Under 2021 uppvaktades AMI av Geopark Indalsälven, något som möjliggjorde ett projekt via Länsstyrelsens Naturnära jobb-satsning. Projektet möjliggjorde över tjugo anställningar av annars arbetslösa personer som uppdelat på tre team och under handledning genomförde arbete med att rusta upp vandringsleder och besöksmål, bygga och sätta ut bord och bänkar samt ett multimediateam som dokumenterade arbetet i bild och text. Ungefär en tredjedel uppgav att de lever i ett hushåll med barn och lika många angav att deras försörjning före AMI utgjorts av försörjningsstöd.

Andra projekt som fortlöpt under året är Samverkanscirkeln i Ragunda med coach som möjliggör såväl lärande mellan berörda myndigheters handläggare som instanser i form av främst coachande stöd till individer, samt ett §37a-projekt via Länsstyrelsen där AMI i samverkan med Jämtlands gymnasium erbjuder visst stöd och utbildning till föräldralediga med annan språkbakgrund än svenska, i syfte att såväl stötta i sin föräldraroll som stärkas i svenska språket.

Mot slutet av året fick AMI även beviljat projekt Mötas där AMI med stöd från Socialstyrelsen, i samverkan med IFO och socialpsykiatri kommer att jobba för öppnandet av en träffpunkt för individer som behöver ett sammanhang men i dagsläget inte platsar i AMI:s övriga deltagarverksamhet.

Deltagarantal

AMI för statistik över dels deltagare som anvisas arbetsmarknadsåtgärder, dels separat gällande vissa projekt och lagstyrda uppdrag. I många fall saknas statistik i nationella databaser som Kolada. AMI införde statistikverktyg under senare delen av 2020, och statistikinsamling vid AMI sker numera strukturerat vid inskrivning, löpande vid förändring av insats samt vid avslut. Statistik förs även gällande ersättningsform vid inskrivning och avslut, om barn finns i hushållet och om personen varit aktuell vid AMI tidigare, samt vilken eller vilka insatser som personer anvisas. All statistik kan plockas ut uppdelad på kön. Statistiken påvisar ett nyintag av 44 personer för arbetsmarknadsåtgärd under 2021; 14 kvinnor och 30 män.

Kostenheten

Covid-19 har präglat även det här året med fortsatt ändrade rutiner. Det har tidvis varit stor sjukfrånvaro som prövat våra möjligheter att planera om och prioritera. Årets fokus har varit att klara av att leverera mat till alla trots personalbrist. Arbetet med nytt livsmedelsavtal (fr o m 2023-03-01) har pågått under hela året.

Framtid**Stöd- och omsorgsförvaltningen övergripande**

Förvaltningen kommer att arbeta hårt under 2022 för att säkra personal- och kompetensförsörjning. Det kommer vara den primärt viktigaste uppgiften. Vård och omsorg har stora utmaningar, men alla enheter har en utmaning i att säkra i detta.

IFO:s utvecklingsarbete rullar på och verksamheten håller mycket god kvalitet. Arbetet fortsätter under 2022. Samarbete med skolan kommer fortsätta att utvecklas.

AMI:s verksamheter får förhoppningsvis ett lättare år med mindre påverkan av pandemin.

Vård och omsorg

Skapandet av goda arbetsvillkor är en förutsättning för den utveckling mot en individuell behovsstyrd verksamhet för våra äldre i kommunen, som förvaltningen kommer att arbeta fram under ett antal år framåt. Att minska andelen visstidsanställda i verksamheterna, se över schemastrukturer, organisera arbetet för möjlighet till heltid är några av de utvecklingsarbeten som kommer att pågå under 2022. Förbättrat chefsstöd är också något som gynnar den utveckling som ska ske. Aktiviteter för att stärka detta kommer ske under året.

Individ- och familjeomsorg (IFO)

Inom området ekonomiskt bistånd kommer vi att fortsätta det nya arbetssättet med förenklad ansökan och ökat socialt arbete. Fortsätta vårt samarbete med skola/förskola. Trampolinen - projektet behandlande skola samt samverkansforumet ”oro för barn” vilket är fortsatt prioriterade områden. Vi kommer fortsätta utveckla verksamhetsuppföljningen med systemet ORS/SRS. Fokus på kompetensutveckling under kommande år kommer läggas inom området nätverksarbete, området Trauma samt våldsutövare inom våld i nära relation. Bedömningen är att IFO håller en god kvalitet i verksamheten, såväl ekonomiskt som tjänster för medborgarna. IFO utvecklingsarbete kommer framgent att bestå av justeringar där det bedöms nödvändigt. Den stora utmaningen framöver är att vidmakthålla den kvalitet som verksamheten uppnått.

AMI

AMI går in i 2022 med tillförsikt. Arbetslaget har under hösten jobbat samman och deltagarantalet närmar sig samma nivåer som före pandemins restriktioner. Verksamheten är och förblir till stor del beroende av projekt för dels utveckling, dels finansiering.

Utöver Mötas träffpunkt påbörjas aktivitet i form av digitaliseringskurs, vilken görs i syfte att minska det digitala utanförskapet och öka empowerment och individers kapacitet i bland annat jobbsökande och informationsinhämtande.

Parallellt med detta genomförs jobbsökarkurs och gruppaktiviteter för daglediga föräldrar med annan språkbakgrund än svenska. Samverkanscirkeln i Ragunda går in på sitt fjärde år av fem och tonvikten ligger allt mer på implementeringsaspekterna av arbetet. Projekt 14 45 87 kommer att avslutas under maj månad men då mycket i projektet varit en förstärkning av kvaliteten i det vi redan gör, ser vi att mycket av arbetet som skett via projektet har goda förutsättningar för vidmakthållande.

Kostenheten

Se över och reglera tjänster till fler kockar och färre ekonomibiträden för att kunna rekrytera rätt kompetens vid kommande pensionsavgångar. Undersöka möjligheten till en ytterligare pooltjänst för att bemanna vid korttidsfrånvaro då det är svårt att rekrytera vikarier. Fortsatt samarbete och kunskapsutbyte med kostchefer i länet. Påbörja arbete med förslag till en framtida organisation för tillagning och servering inom måltidsverksamheten. Ta fram en policy för måltidsverksamheten från inköp av råvara till måltidens serverande.

Verksamhetsmått IFO	2019	2020	2021
Antal hushåll med försörjningsstöd uppdelat på hushållstyp			
Ensamstående man utan barn	102	67	47
Ensamstående man med barn	8	13	7
Ensamstående kvinna utan barn	43	32	32
Ensamstående kvinna med barn	23	17	14
Sammanboende utan barn	10	4	2
Sammanboende med barn	33	21	13
Övriga	1	0	0
Antal inkomna anmälningar gällande barn och unga*	239	301	217
Ekonomiskt bistånd: utfall och antal beslut			
Ekonomiskt utfall tkr	6134	5566	5189
Antal beslut (som beviljats)	2021	1705	1513
Antal beslut (som avslagits)	881	877	422
Antal ärenden	221	202	146
Antal placerade under året			
Barn och ungdomar, SOL-placeringar	10 / 4 EKB	6/4 EKB	2/2 EKB
Barn och ungdomar, LVU-placeringar	9	10	4
Vuxna, SOL-placeringar	16	9	4/1 EKB
Vuxna, LVU-placeringar	1	1	2/1 EKB

Verksamhetsmått Vård och Omsorg	2020	2021
Antal personer med service i eget boende 1 oktober	234	223
Antal beviljade hjälptimmar i eget boende, oktober	4530	6531
Antal personer i korttidsvård, oktober	7	10
Antal personer med service i särskilt boende 1 oktober	72	74
Antal personer boende i gruppboende enligt LSS	0	0

Verksamhetsmått Köken	2020	2021
Livsmedelskostnad/portion	15,45	17,0
Personalkostnad/portion	30,65	32,52
Bruttokostnad/portion	49,92	54,32
Antal portioner	285 003	281 432

Förbunden

Ansvarig nämnd: Kommunstyrelsen

Ansvarig tjänsteman: Eva Norum

Ekonomisk utfall – nettokostnader

Verksamhet	Bokslut 2020	Budget 2021	Bokslut 2021	Avvikelse
JGY	27 900,2	28 800,0	28 017,7	782,3
Räddningstjänst förbundet	9 433,7	10 000,0	9 935,0	65,0
SUMMA	37 333,9	38 800,0	37 952,7	847,3

Kommentarer utfall per 2021-12-31

JGY

Kommunalförbundet Jämtlands gymnasieförbund bildades 2005 av Bräcke, Krokoms, Ragunda och Östersunds kommuner. Förbundet ombildades 1 juli 2017 när Åre kommun tillkom som medlem.

Förbundet har huvudmannskapet för gymnasieskolan, gymnasiesärskolan och delar av den kommunala vuxenutbildningen i medlemskommunerna. Förutom myndighetsuppdraget driver förbundet sju skolor med cirka 3 500 elever i ungdomsskolan och 500 elever i kommunal vuxenutbildning. Förbundet har cirka 600 medarbetare.

Ragunda kommuns andel i Jämtlands gymnasieförbund är 5,44 %.

Räddningstjänst

Från 2012-01-01 ingår Räddningstjänsten, Ragunda Kommun i Jämtlands Räddningstjänstförbund. Jämtlands Räddningstjänstförbund består förutom av Ragunda Kommun också av Östersund, Krokoms, Strömsund, Berg, Härjedalen och Bräcke. Den huvudsakliga uppgiften är naturligtvis att släcka bränder och göra räddningsinsatser men man arbetar också förebyggande inom en rad områden.

Ragunda kommuns andel i Jämtlands räddningstjänstförbund är 8,07 %.

För totalt resultat, mål och ställning hänvisas till respektive förbunds årsredovisning.

Bygg och miljönämnden

Ordförande: Margareta Nordling

Ansvarig tjänsteman: Thor-Leif Svärdby

Ekonomiskt utfall – nettokostnader

Verksamhet	Bokslut 2020	Budget 2021	Bokslut 2021	Avvikelse
Bygg-och miljönämnden	4 677,9	5 516,4	5 325,8	190,6
SUMMA	4 677,9	5 516,4	5 325,8	190,6

Kommentarer utfall per 2021-12-31

Minskade intäkter för tillsyn och budgeterade avgifter balanseras mot lägre kostnader för bostadsanpassning och lägre personalkostnader i samband med vakanser.

Verksamhetsmål

beslutade KF 2020-09-24 §63

Goda livsvillkor

Bygg- och miljönämnden ska genom sitt tillsynsansvar över verksamheter se till att villkor och regler följs. Allt detta i ett förebyggande syfte. Detta ska ske genom inspektion/kontroll/revision på plats eller administrativt. Ambitionen är att för varje ansvarsområde jobba för att tydliggöra de övergripande mål som finns och därigenom underlätta för under att målen, få en ekologiskt, socialt och ekonomiskt väl fungerande kommun.

Indikator med start 2020	Uppfyllt 2021-12-31
- Aktuella uppgifter på hemsidan för samtliga verksamhetsområden. Information om aktuellt område i samtliga Ragundabladd 2020.	Gul
- Antal informationer på hemsidan under rubrik ”visste ni att” eller liknande.	Grön
- Antal inspektioner utförda på verksamheter med fasta avgifter.	Gul

Attraktivt samhälle

Bygg- och miljönämnden ska inom sitt ansvarsområde verka för att utveckla och påverka samhällsutvecklingen i en ekologisk, socialt och ekonomisk positiv riktning. Grunden är att med stöd av de globala miljömålen i Agenda 2030, verka för ett hållbart och attraktivt samhälle.

Indikator med start 2020	Uppfyllt 2021-12-31
- I projekt under 2020 ta fram en arbetsmodell/rutin för arbete med ovårdade/övergivna tomter/förfallna hus. Arbetet genomförs i samarbete med student på Mittuniversitetet, Östersund.	Grön

Effektiv organisation

Bygg- och miljönämndens resurser är begränsade. Bygg- och miljönämnden ska därför söka samverkan och där det visar sig möjligt arbeta för detta. För att klara behovet av kompetens i framtiden ska nämnden verka för att både kompetensförsörjning och utveckling av kompetensen hos personalen är god genom aktiv deltagande.

Bygg- och miljönämnden ska vara en nämnd som ger god och förutsägbar service till verksamheter, medborgare och andra myndigheter. Nämnden ska ha väl fungerande och tydliga serviceåtaganden samt följa lagstadgade handläggningstider.

Indikator med start 2020	Uppfyllt 2021-12-31
- Avstämning av utfall för serviceåtaganden och lagstadgade handläggningstider.	Gul

Kommentarer till verksamhetsmål per 2021-12-31

Bygg- och miljönämnden arbetar för att alla som bor och verkar Ragunda kommun ska ha kunskap om och efterleva de regler som ställer krav på oss ur miljö- och hälsoskydd och samhällsbyggnadsfrågor.

Nämnden arbetar kontinuerligt med att uppdatera och aktualisera information där nämnden är ansvarig. Bland annat på kommunens hemsida och där information är kopplat till blankettstrukturen på hemsidan. Information via Ragundabladet har ej skett i samtliga utgivningar.

Bygg- och miljönämnden har i sitt arbete ett flertal handläggningstider att ta hänsyn till. Bedömning är att de följs utifrån utförda stickprov. Likaså gäller för de fyra servicedeklarationer som nämnden har att beakta för ny livsmedelsverksamhet, planbesked, enklare bygglov samt inspektion/kontrollrapport. Tillsynen har under 2021 varit anpassad utifrån pandemin, vilket påverkat servicegarantin i vissa avseenden. Detaljerade uppgifter om hur indikatorer följs finns att läsa i bygg- och miljökontorets verksamhetsuppföljning, vilken redovisas tre gånger per år till bygg- och miljönämnden.

Årets händelser

Bygg – och miljönämnden har arbetat enligt verksamhetsplanen och där prioriterat tillsynen för objekt med fast årlig avgift, samt inkommande övriga ärenden. Under 2021 har tillsynen till viss del fortsatt fått stå tillbaka på grund av pågående pandemi efter inrådan från statliga tillsynsmyndigheter. Tillsyn på serveringsställen har dock prioriterats, vilket var ett nytt ansvarsområde. Täckttillsynen samt förberedelse inför eventuell överlämning till länsstyrelsen har påbörjats under årets andra hälft, men hanteras fortsatt av nämnden.

Mycket tid läggs också ned på nedskräpning i naturen, nedskräpade tomter, förfallna hus och skrotbilar. Tillsynen tar mycket tid resurser från byggsidan. Positivt är att flera ärenden rörande nybyggnation av enbostadshus har inkommit. Arbetet med system för att hantera digitala detaljplaner har införts och är under uppbyggnad. Översiktsplanearbetet fortsätter de närmaste åren.

Trafikreglering avseende områden för 40 km/tim har utförts på två orter i kommunen.

I vårt verksamhetsprogram, VISION fortsätter vi lägga upp och in nya mallar för våra verksamhetsområden och implementering av e-tjänster pågår

Framtid

Eventuella samverkansformer undersöks kontinuerligt inom flertalet verksamhetsområden och underlag inom vissa verksamheter tas fram länsgemensamt bland annat inom Karta/GIS.

Tillsyn utifrån miljöbalken kommer drivas i projektform inom vissa områden och livsmedelstillsynen har en ny kontrollplan upprättats, som innefattar bland annat planering för att hantera befintlig kontrollskuld men som även behandlar förändringar i lagstiftningen.

Ett flertal medarbetare på bygg- och miljökontoret samt politiker i nämnden deltar fortlöpande vid revideringen av översiktsplanen. Samarbete med energi- och klimatrådgivarna i länet påbörjas med fokus på individuell mätning och debitering.

De arbeten som pågår kring uppdatering av stamnät och ställverk kommer att innebära ökade arbetsinsatser under kommande år. Eventuella ändrade regler för strandskydd samt förslag till ny Plan-och bygglag kan medföra ett ökat resursbehov på plan- och byggområdet.

Verksamhetsmätt Bygg och Miljö <i>Ärendetyp (diarieförda)</i>	2020	2021
Administrativa ärenden	36	15
Alkohol	21	19
Bostadsanpassning	39	53
Brandfarlig vara	7	16

Buller	3	4
Bygg/rivningsanmälan	44	64
Bygg/rivningslov	44	55
Köldmedia	16	12
Planärenden	3	2
Dricksvatten	69	51
Avlopp	48	20
Farligt avfall	-	-
Fastighetsärenden	35	26
Folköl	-	-
Hälsoskydd	31	38
Kalkning	3	1
Kemikalier	-	12
Kulturmiljö	-	3
Livsmedel	36	95
Läkemedel	-	-
Miljöfarlig verksamhet	125	114
Naturvård	9	3
Olovligt byggande	3	4
Parkeringstillstånd	26	40
Ovårdad tomt	17	4
Obligatorisk ventilationskontroll	19	92
Oljecisterner	-	-
Radon	3	2
Ras och skred	3	1
Renhållning/nedskräpning	-	36

Förorenad mark	1	2
Smittskydd	14	21
Strandskyddsdispenser	14	9
Tobak	4	4
Trafikärenden	41	34
Värmepumpar	22	27
Övrigt	249	216
<i>Ärendetyp (ej diarieförda)</i>		
Recipientprovtagning	17	19
Livsmedelsprover	2	2
Avslutade bygglov	-	-
Övriga	-	-
TOTAL	1004	1200
Antal ärenden/handläggare (5 st.)	167	200

Överförmyndarnämnden

Ordförande: Margareta Nordling

Ansvarig tjänsteman: Magnus Ahnfelt/Carina Landin och överförmyndarhandläggare vid Bräcke kommun

Ekonomiskt utfall – nettokostnader

Verksamhet	Bokslut 2020	Budget 2021	Bokslut 2021	Avvikelse
Överförmyndarnämnd	559,0	756,3	519,2	237,1
SUMMA	559,0	756,3	519,2	237,1

Kommentarer ekonomiskt utfall per 2021-12-31

En betydande del av avvikelsen beror på att utfallet för kostnader för uppdragstagare blev lägre än budgeterat.

Verksamhetsmål – beslutade Kommunalfullmäktige 2018-02-22 §14

Mål Överförmyndarnämnden	Indikator och aktiviteter	Uppfyllt 2021-12-31
Övergripande mål <i>Effektiv organisation</i> <i>Verksamheter som kännetecknas av kvalitet, service och sund ekonomi.</i> Nedbrutet Snabb och korrekt handläggning	Handläggning ska ske på likartat sätt i alla ärenden.	Grön
	Handläggning av nytt ärende ska påbörjas senast en vecka från det att ärendet initieras hos överförmyndaren	
	Inom en vecka från förfrågan bistå med information eller hänvisning till annan instans	
Övergripande mål <i>Goda livsvillkor</i> <i>God folkhälsa och trygga invånare</i> Nedbrutet Säkerställa tillgången till engagerade gode män som har de verktyg de behöver för att fullfölja uppdraget	Informera om uppdraget i Ragundabladet en gång per år samt informera på kommunens hemsida	Grön
	Erbjuda möjligheter för ställföreträdare att delta i studiecirkel samt informera om eventuella lagändringar	

Kommentarer till verksamhetsmål per 2021-12-31

Överförmyndarnämndens mål är till viss del uppfyllda, utbildningar erbjuds i samarbete med Östersund.

Digitala utskick till ställföreträdare i samband med att ny information kommer ifrån myndigheter och liknande.

Årets händelser

Beslut om att ingå i gemensam överförmyndarnämnd med Östersund, Åre och Krokomb från 1 januari 2023

Framtid

Under hösten 2022 kommer arbetet med den nya nämnden att påbörjas.

Verksamhetsmål Överförmyndaren	2020	2021
Antal ärenden vid periodens slut	76	67
Godmanskap	49	48
Förvaltarskap	6	3
Förordnad förmyndare	2	2
Föräldraförvaltning	17	14
Därav redovisade	0	2
Nyttillkomna ärenden	28	22
Avslutade ärenden	21	29
Omprövade förvaltarskap	5	2

Miljöredovisning

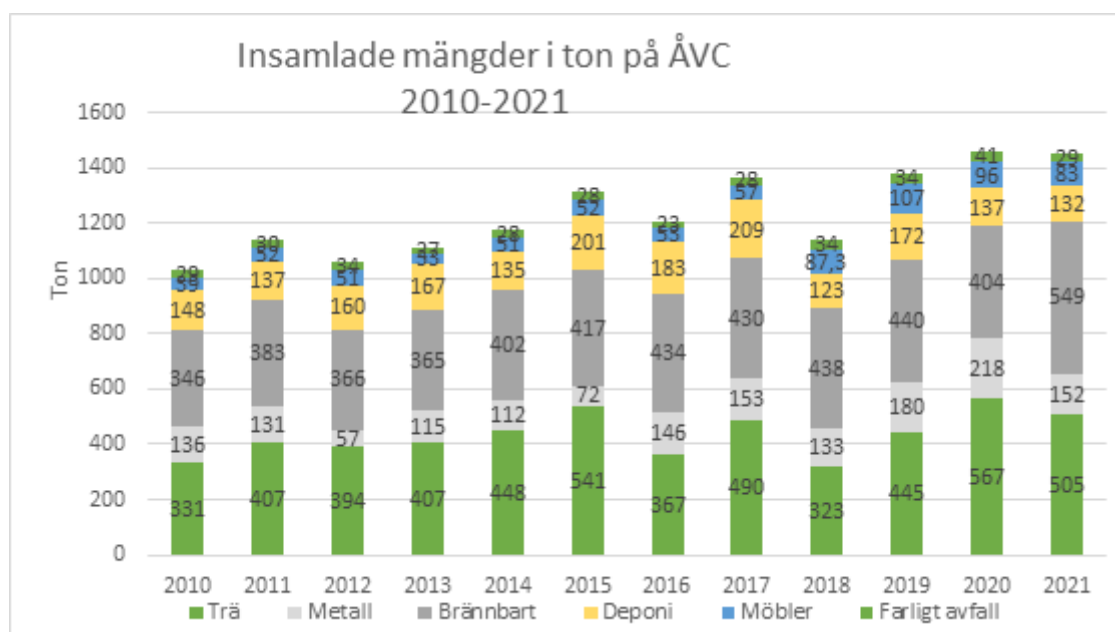
Avfall – renhållning, Årets händelser, 2020

Arbete med att införa matavfallsinsamlingen med start i juni 2022 har fortsatt.

Kommunfullmäktige tog under året ett beslut om nya avfallstaxor. Många förberedelser har skett inför den nya insamlingen. Under 2021 byggde man ordning för mellanlagring av matavfall. Under året blir kommunen också delägare till nya bolaget Biogas i Jämtland Härjedalen AB där vårt matavfall ska bli biogas och biogödsel. Slamtippen i Kullsta har avslutats och avslutsåtgärderna blivit godkända av Länsstyrelsen. Arbetet med avslutning på deponierna sker i samarbete med RGS Nordic och under 2021 har Stuguns deponi färdigställts för att kunna börja ta emot massor. Regeringen beslutar att tidningar blir kommunalt ansvar från 1 januari 2022. Kommunen beslutar att i kommunens regi ska insamlingen av tidningar ske via kommunen egna återvinningscentraler. Nya upphandlingar gjordes under året Fastighetsnärinsamling av returpapper fortsätter med nytt avtal. Gemensam upphandling i länet av laboratorietjänster tilldelades SGS Analytics Sweden AB. Gemensam upphandling har gjorts med Bräcke om avfallskärl, matavfallspåsar och behållare. Beslut från regeringen om åtgärder från det beslutade avfallspaketet där målet är minskade avfallsmängder, ökad återanvändning av produkter, ökad återvinning samt en förbättrad avfallshantering, fortsätter och kommunerna får i uppgift att informera hushållen om avfallsförebyggande åtgärder för att minska uppkomsten av avfall. Detta sker löpande men också i kalendern för 2022

Insamlade mängder brännbart hushållsavfall och grovsopor på Återvinningscentralerna

Insamlat hushållsavfall (kärlosopor) som går till förbränning fortsätter att minska. Hushållen sorterar mer och slänger mindre restavfall i sina gröna kärl, medan kostnaderna för förbränningen fortsätter att öka pga förbränningsskatten som infördes 2020. På 20 år sedan 2001 har vi minskat hushållsavfallet med 38%. Mängden restavfall per invånare uppgick år 2021 till 148 kg. Brännbar fraktion från återvinningscentralerna ökar och totalt 549 ton skickades till förbränning under året.



Mängd grovavfall (rent trä, metall, deponi och möbler) som togs emot på våra återvinningscentraler under 2021 så ökade mängden brännbart men totalt 1421 ton som är ungefär detsamma som året innan.

Framtid

Under 2022 kommer arbetet med att sluttäcka deponier att fortsätta. Stuguns deponi är först ut. Arbetet fortsätter med att införa insamling av matavfall i juni 2022 och för att minska andel avfall som går till förbränning. Arbete med att nå etappmålen för Sveriges miljömål som dels ska bidra till att öka återvinningen, fortsätter gemensamt med länets andra kommuner. Vi jobbar långsiktigt och hållbart och försöker ständigt utvecklas mot en ännu smartare och effektivare hantering av avfall för en hållbar framtid.

CO2-utsläpp

Den miljöpåverkan som fordon tillhörande renhållningen och entreprenörer renhållningen upphandlat för att samla in hushållsavfall, grovavfall, farligt avfall och tömma enskilda avlopp samt transporter av insamlat avfall till godkända behandlingsanläggningar orsakade fortsatt under året CO2-utsläpp på ca 100 ton.

Kalkning

På grund av utsläpp från fossilt bränsle som olja och kol har vissa delar av Ragunda kommun drabbats av försurade sjöar och vattendrag. Kalkning av försurade områden sker i kommunens östra del. Här är berggrunden svårvittrad och har ingen eller liten möjlighet att klara av försurande regn och nedfall. Kalkningen sker för att kapa surstötter, dvs. höja pH-värdet, på våren i samband med snösmältningen och vid ihållande regn på övrig tid av året. Kommunen sköter en stationär kalkdoserare i Kvissleån. Ca 10-40 ton kalk sprids årligen via kalkdoseraren. Under 2021 spreds ca 40 ton kalk. Samtliga prov har visat att vi klarat pH målet (6,0) i Kvissleån/Järån under 2021. För uppgiften får Ragunda kommun ca 90% i statligt bidrag.

Badvatten

Bygg- och miljökontoret tar på uppdrag av kommunfullmäktige regelbundna prover på badvatten på utvalda badplatser i kommunen. Under 2021 togs 6 st. prover varav samtliga blev godkända. Resultat av provtagningar från 2008 och framåt redovisas i tabell nedan. Från och med 2012 tas prover endast på badplatser där bryggor och eller omklädningsmöjligheter m.m. finns. From 2018 utförs hälsoskyddstillsyn samtidigt som provet tas.

Resultat	2009	2010	2011	2012	2013	2014	2015	2016	2017	2018	2019	2020	2021
Antal prov	10	10	12	7	7	15	7	12	12	4	8	8	6
Tjänliga	10	10	9	7	7	15	7	12	12	4	8	7	6

Miljöpolicy Ragunda kommun

Ragunda kommun ska i rollen som verksamhetsutövare och myndighet arbeta för en långsiktigt hållbar utveckling och sträva efter att skapa en god livsmiljö.

För att uppnå en långsiktigt hållbar utveckling ska kommunen...

...visa miljöhänsyn och miljöansvar i alla roller och verksamhetsområden.

...driva en verksamhet som kännetecknas av effektivitet i nyttjandet av energi och hushållning med råvaror och naturresurser. Att arbeta för ständiga förbättringar och förebygga föroreningar ska ingå som naturliga delar i kommunens verksamhet.

...sträva efter att minimera negativ inverkan på omgivningen i form av utsläpp till luft, mark och vatten.

...verka för en god vattenkvalitet.

...med god marginal följa lagar och andra krav inom miljöområdet.

...beakta miljöfrågor vid upphandlingar och inköp av varor och tjänster.

...utbilda och motivera anställda och politiker samt informera och samverka med näringsliv, offentlig sektor och allmänhet för ökad miljömedvetenhet.

Miljöpolicy antagen i KF 2005-06-08, §