



# AMI - Arbetsmarknad och integration

Elin Dahlin, enhetschef

Augusti 2019

1 INGEN FATTIGDOM



3 HÄLSA OCH VÄLBEFINNANDE



4 GOD UTBILDNING FÖR ALLA



5 JÄMSTÄLLDHET



8 ANSTÄNDIGA ARBETSVILLKOR OCH EKONOMISK TILLVÄXT



10 MINSKAD OJÄMLIKHET



## Vad vet vi?

- Ragundas satsning på AMI har pågått ett år nu
- Kommunerna väntas behöva ta större roll som lokal part i arbetsmarknadsarbetet framåt i och med AF:s nya inriktning och avveckling från kommunen
- Striktare begränsningar i Arbetsförmedlingens stödsystem
- Många vänder sig till kommunen i och med avsaknad av andra myndigheter lokalt på plats
- Lågkonjunktur väntas
- Försörjningsbördan väntas öka
- Kompetensförsörjningsfrågan allt större utmaning

1 INGEN  
FATTIGDOM



3 HÄLSA OCH  
VÄLBEFINNANDE



4 GOD UTBILDNING  
FÖR ALLA



5 JÄMSTÄLLDHET



8 ANSTÄNDIGA  
ARBETSVILLKOR  
OCH EKONOMISK  
TILLVÄXT



10 MINSKAD  
OJÄMLIKHET



## Vad gör AMI?

- ❖ erbjuder arbetsmarknadsåtgärder i kommunal verksamhet (inkl. egna grupper)
- ❖ avlastar ordinarie kommunal verksamhet med arbetsuppgifter som annars faller mellan stolarna
- ❖ del i kompetensförsörjningsarbetet internt/externt
- ❖ Stöttar/coachar människor till inkludering och att närma sig arbete/egenförsörjning
- ❖ Kompetensutvecklar deltagare och handledare
- ❖ Integrationsskapande verksamheter
- ❖ Kommunala aktivitetsansvaret
- ❖ Mottagande av nyanlända

# Varför AMI?

## IFO:

- ❖ Lagstyrd myndighetsutövning
- ❖ Passivt bidragstagande
- ❖ Risk för inlåsnings-effekt för nuvarande och nästa generation

*AMI beslutades 2018 bli Ragunda kommuns åtgärd för att minska passivisering, utanförskap och bidragstagande*

## Annan verksamhet (tex AMI):

- ❖ Aktiv sysselsättning (jobb)
- ❖ Kompetenshöjande inslag
- ❖ Kartläggning, coaching, individuell plan
- ❖ Erbjuder anställning som genererar skatteintäkter och medför statliga bidrag

# Resultat första året

Avslutade under året:	10/13*
Orsak:	
Jobb osubventionerat	2/0
Jobb subventionerat	3/1
Studier	1/1
A-kassa	1/2
Avbrutet egen begäran	4/4
Avbrutet AMI:s begäran	1/3

*\*kvinnor/ män*

- ❖ Mår bättre
- ❖ Utökad arbetstid
- ❖ Gått från praktik till anställning
- ❖ Bättre förebild för barnen
- ❖ Lyssnad på
- ❖ Lärt mer om sig själv
- ❖ Fått mer erfarenhet

# Målgrupp vid AMI

## 20180901-20190731

Under året har AMI mött och kartlagt 45/55

Ej aktuella 5/3

Aktiva i åtgärd just nu 19/37

Erbjudits åtgärd:

Nystartsjobb 25

Introduktionsanställning dyl 14

Lönebidrag dyl 14

Praktik 12

Förstärkt arbetsträning (FAT) 8

Enstaka aktivitet 14

*\*kvinnor/män*

Utländsk härkomst (oavsett land och skäl) 25/33

Under 40 år 49

Barn i hushållet 45

Känd utbildningsnivå grundskola 34

gymnasiet 20

eftergymnasial 4

Känd tid i offentlig försörjning <1 år 21

<3 år 15

>3 år 3

## **Att komma till AMI**

Anvisning från IFO eller  
Arbetsförmedlingen

Uppsökande verksamhet –  
KAA/UVAS

Samverkanscirkeln

Kommunmottagande  
nyanlända

Olika planering, syfte och  
mål

## **Väl här**

Kartläggning

Anställning

Praktik

Arbetsträning (FAT)

Deltagare i en eller flera  
andra insatser

Olika många timmar/vecka

Olika lång insats

## **Ersättning**

Lön

Aktivitetsstöd

Aktivitetsersättning

Sjukpenning

Försörjningsstöd

## Insatser

Arbete/sysselsättning i servicegrupp

Arbete i ordinarie verksamhet

Inneveckor

Självstärkande inslag (7tjugo)

Arbetsmarknadskunskap

Samhälls- och jämställdhetskurs

Svenskaträning

Friskvårdsdagar

Samtal/andra stödinsatser

Coachning

Syv

## Mål

Närma sig egenförsörjning;

Osubventionerat/  
subventionerat jobb

Studier

Utreda arbetsförmåga

Ökad självinsikt/kunskap

Göra medvetna val

...



# Lagstiftning

Skollagen (2010:800); *Kommunala aktivitetsansvaret*

Bosättningslagen (2016:38); *mottagande av nyanlända*

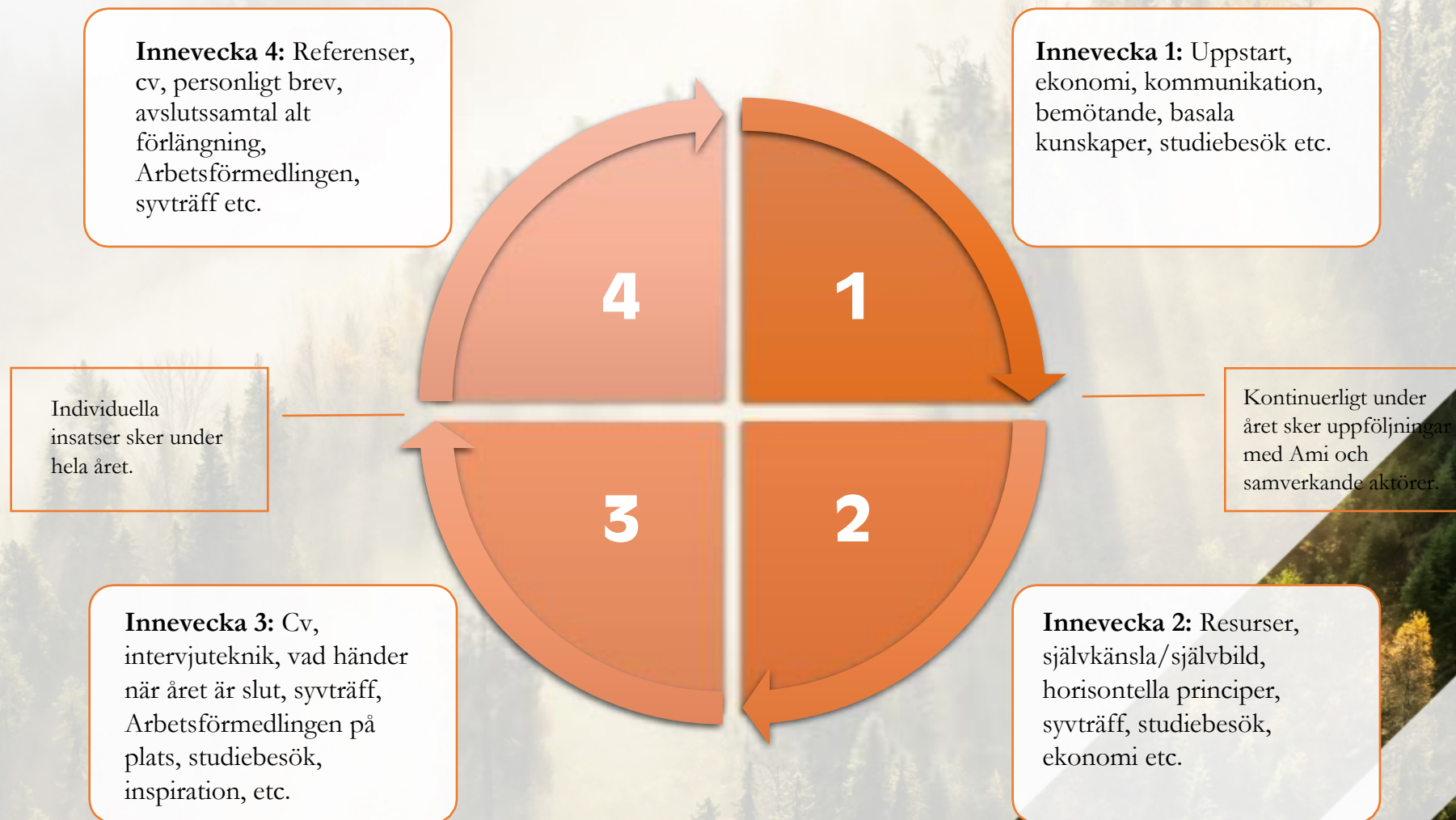
Lagen (2010:197) om etableringsinsatser för vissa nyanlända invandrare

Medbestämmandelagen (1976:580), Arbetsmiljölagen, mfl *vid arbetsmarknadsåtgärder*

Indirekt:

- Socialtjänstlagen (2001:453),
- Nya gymnasielagen (2016:752),
- Utlänningslagen (2005:716),

# Årshjul på Ami.



**Juli**

2/12 friskvårdsdag (fm deltagare+ami:s handledare, em deltagare)  
2/12 handledaruppföljning kl 13-16  
9-13/12 innevecka 4 (för gr 2)  
7tjugo slutar 18/12

*Inga gruppaktiviteter*

**December**

**Augusti**

*Inga särskilda aktiviteter; 7tjugo och tis-tors-aktiviteter löper på. Samhällskurs slutar 5/11*

20/8: tisdagssvenska börjar (fortsätter) kl 13-15.30  
22/8: torsdagsinsatser börjar 13.00-15.30  
26/8: personalmöte deltagare kl 07.15-09

**November**

**September**

7-10/10 innevecka 1 (ny gr)  
15/10 handledarutbildning  
16/10 ny 7tjugo (10 g) kl 12.30-16

2/9 intropass för nya deltagare (erbjuds 1g/mån) kl 07.15-09  
3/9 samhällskurs/ jämställdhetskurs börjar (1g/v) kl 8-12  
9-13/9 innevecka 4 (för gr 1)  
23-27/9 innevecka 3 (för gr 2)  
26/p spridningskonferens  
Öppen arena

**Oktober**

# Finansiering

	Budget 2019	Kostnader tom 190731	Intäkter tom 190731
Personal arbetsmarknad	2,2 mkr	1,4 mkr	264 tkr
Personal integration	2,1 mkr	987 tkr	4,6 mkr (5,1 i budget helår)
Deltagare	5,4 mkr	7,2 mkr	3,9 mkr (i budget 2,5)
Verksamhetsdrift	0	219 tkr	0

Håller budget på personalsidan pga mycket projekt 2019 (finns personalkostnader som inte syns i driftsbudgeten utan direkt belastar balanskonto). Utöver egna projekt får vi även viss finansiering via socioekonomiska utvecklingspengarna samt satsningen på näringslivsutveckling.

# Aktuella projekt

- ❖ Öppen Arena (Europeiska socialfonden, ESF, 100 % tom sept -19)
- ❖ Koordinator (Arbetsförmedlingen, 100 % tom aug -19)
- ❖ Förstärkt arbetsträning FAT (Arbetsförmedlingen from vt -19)
- ❖ Samverkanscirkel Ragunda (Samordningsförbundet 120% tom 2022)
- ❖ PRATA (TIA, Länsstyrelsen, 40% tom 191231)
- ❖ Boendeutveckling (§37, Länsstyrelsen 25 % tom 191231)
- ❖ Svenska och andra insatser för daglediga (§37a, 40 % tom 200630)
- ❖ Språkvän i Ragunda (§37a, Länsstyrelsen 50 % tom 191231)
- ❖ En länk i kedjan (§37, Länsstyrelsen 40% tom 200630)
- ❖ Sommarlovsaktiviteter för barn och unga (Socialstyrelsen, 127tkr för 2019)
- ❖ Socioekonomiskt utvecklingsarbete (Tillväxtverket, 1,8 mkr/år 2018-2020)

*Ev ny regional ESF-ansökan (förlängning Öppen arena, kan pågå 2020-2022). Vi kollar även andra finansieringsmöjligheter.*



# Utmaningar

*för att verksamheten ska vara laglig, lämplig och finansierad*

Finansiering att vända trenden

Mycket ej lagstyrt

Kortsiktighet/stuprör i projekt

Kvalitet/kompetens

Psykisk ohälsa

Myndigheters frånvaro

Attityder

- till varandra
- till utbildning
- till egenansvar
- rasism

”Arbetskraftsreserven” matchar inte arbetsgivarens behov av arbetskraft

Folkhälsan

Begränsad arbetsmarknad/höga krav

Segregerad arbetsmarknad

Svag integrering

Begränsat utbildningsutbud

Fritidssysselsättning

Socioekonomisk status

Minskat flyktingmottagande

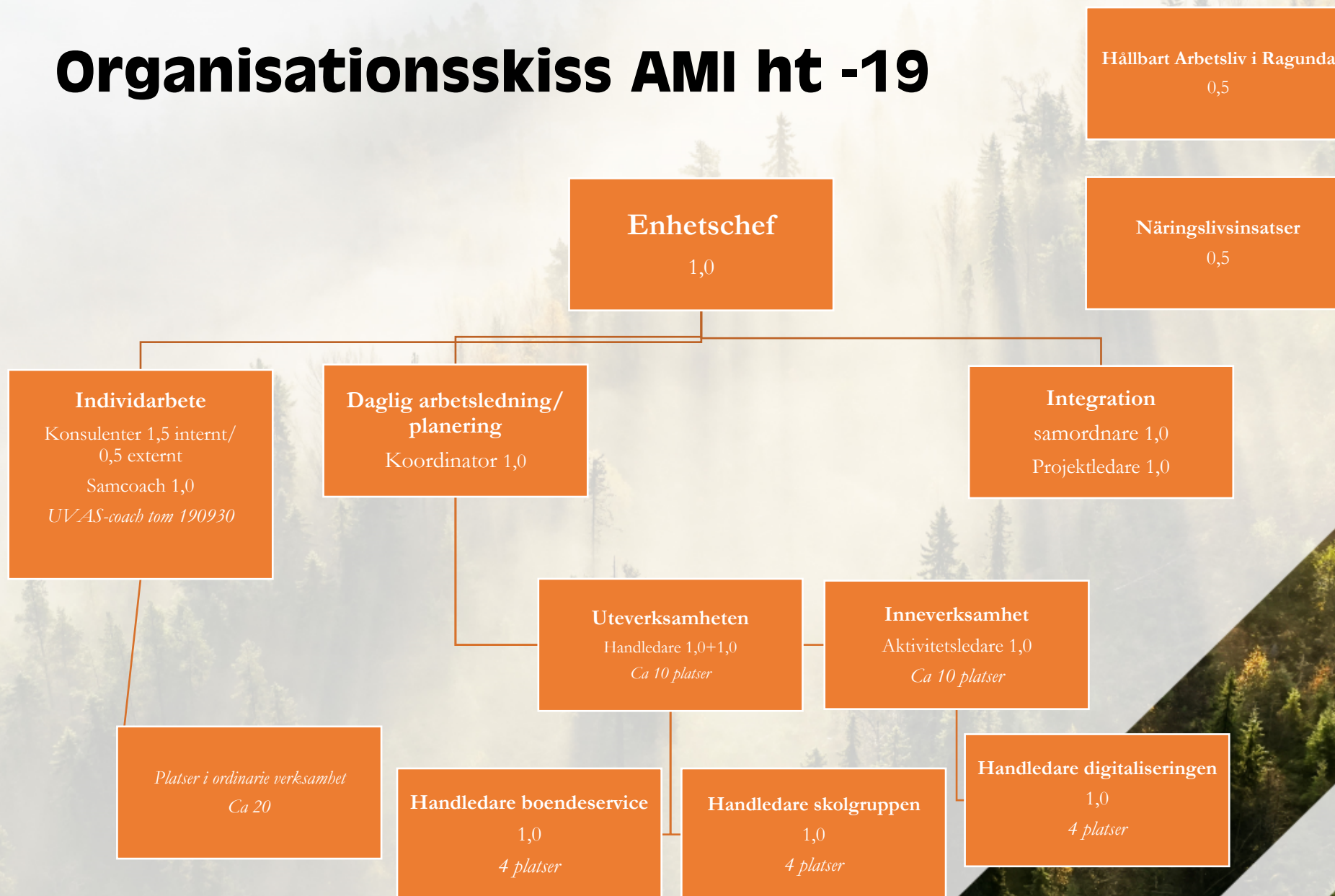


# Kritiska Framgångsfaktorer

- ❖ Ekonomisk långsiktighet (*dock svårt att räkna hem effekten i kronor och ören*) för att stävja produktionsförlust, reala och finansiella kostnader
- ❖ Stabil organisation med kvalificerad personal
- ❖ Uttalad ambitionsnivå och strategisk inriktning
- ❖ Mottaglighet och förståelse internt och externt
- ❖ Samverkan med arbetsgivare (offentlig/privat)
- ❖ Stärkt samverkan med myndigheter och vux
- ❖ Förebyggandearbete hos andra, tex skolan

**Vad händer om vi inte jobbar vidare?**

# Organisationsskiss AMI ht -19





# Beslutspunkter KS

september 2019

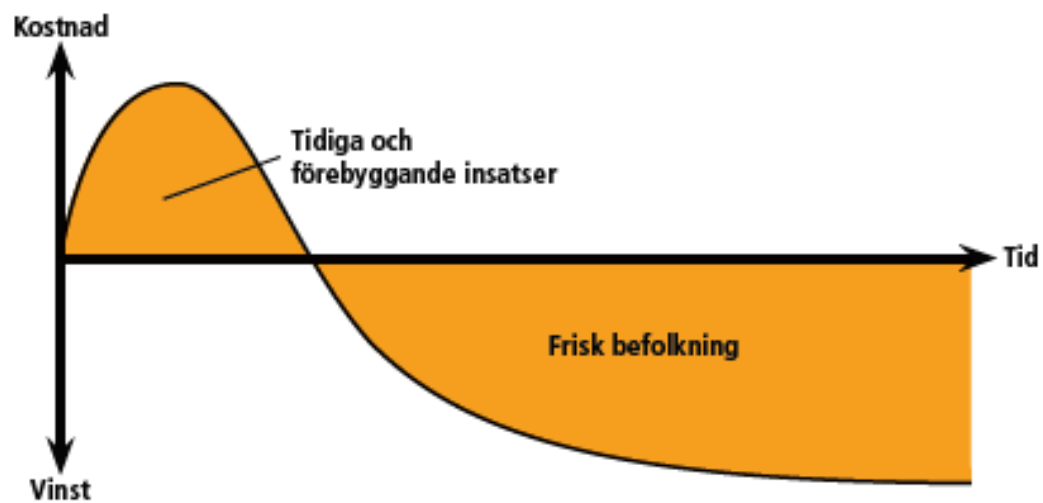
- ❖ Permanentande av AMI:s verksamhet;  
omfattning, organisering,  
prioriteringar, budget
- ❖ Egna och/eller vissa externa sysslor?  
kunna bistå föreningar med vissa  
enklare sysslor.
- ❖ Eventuell komplettering av AMI:s insatser  
via externa aktörer?
- ❖ Återta samhällsorienteringen för  
nyanlända?  
kombinera detta med övriga insatser  
som sker vid AMI

**10-12% per årgång hamnar i ett utanförskap, något som oftast visat sig redan i grundskolan**

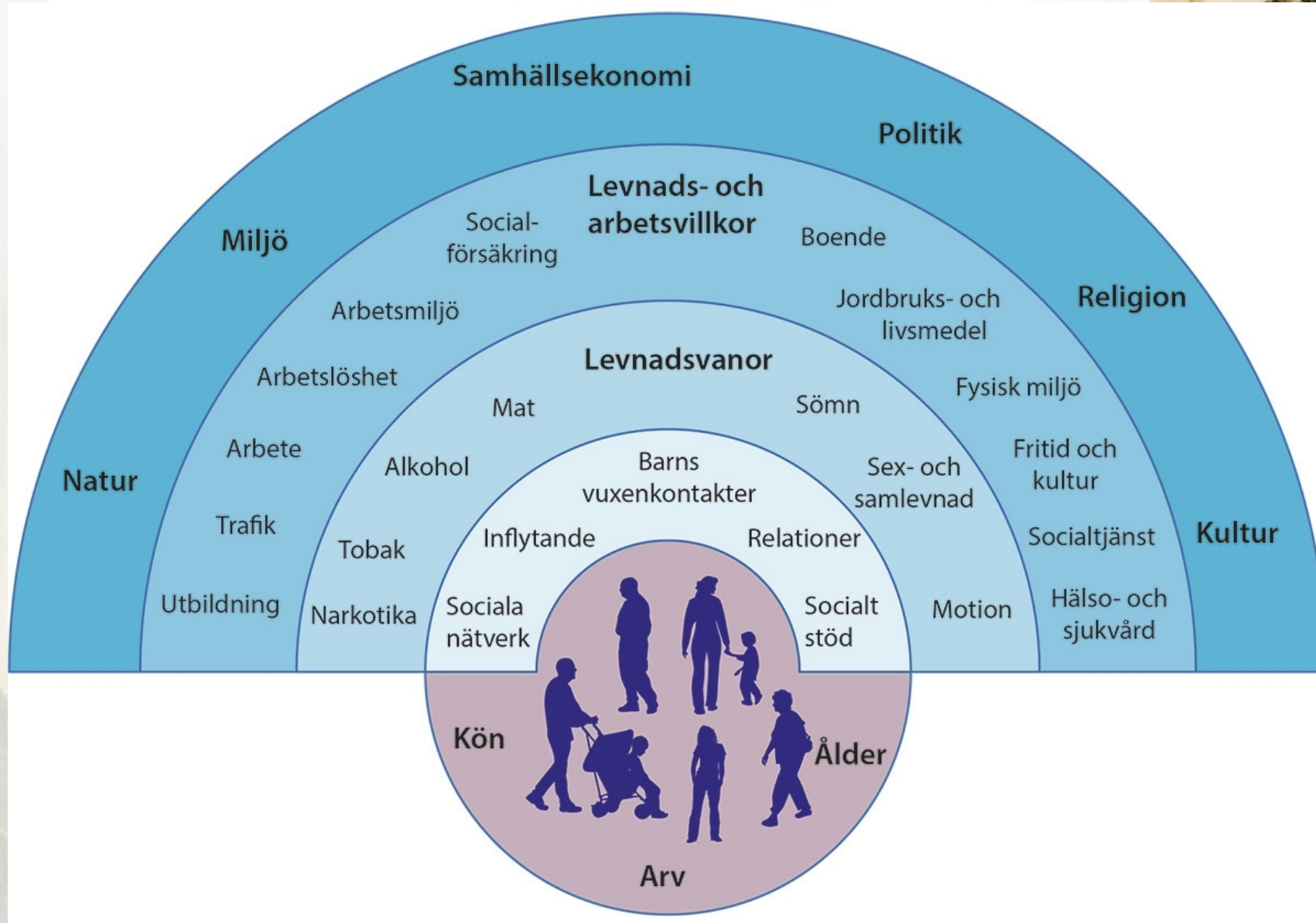


# Har vi råd att inte satsa tidigt?

Kostnadspuckel och vinster i ett långsiktigt perspektiv på hälsoinvesteringar

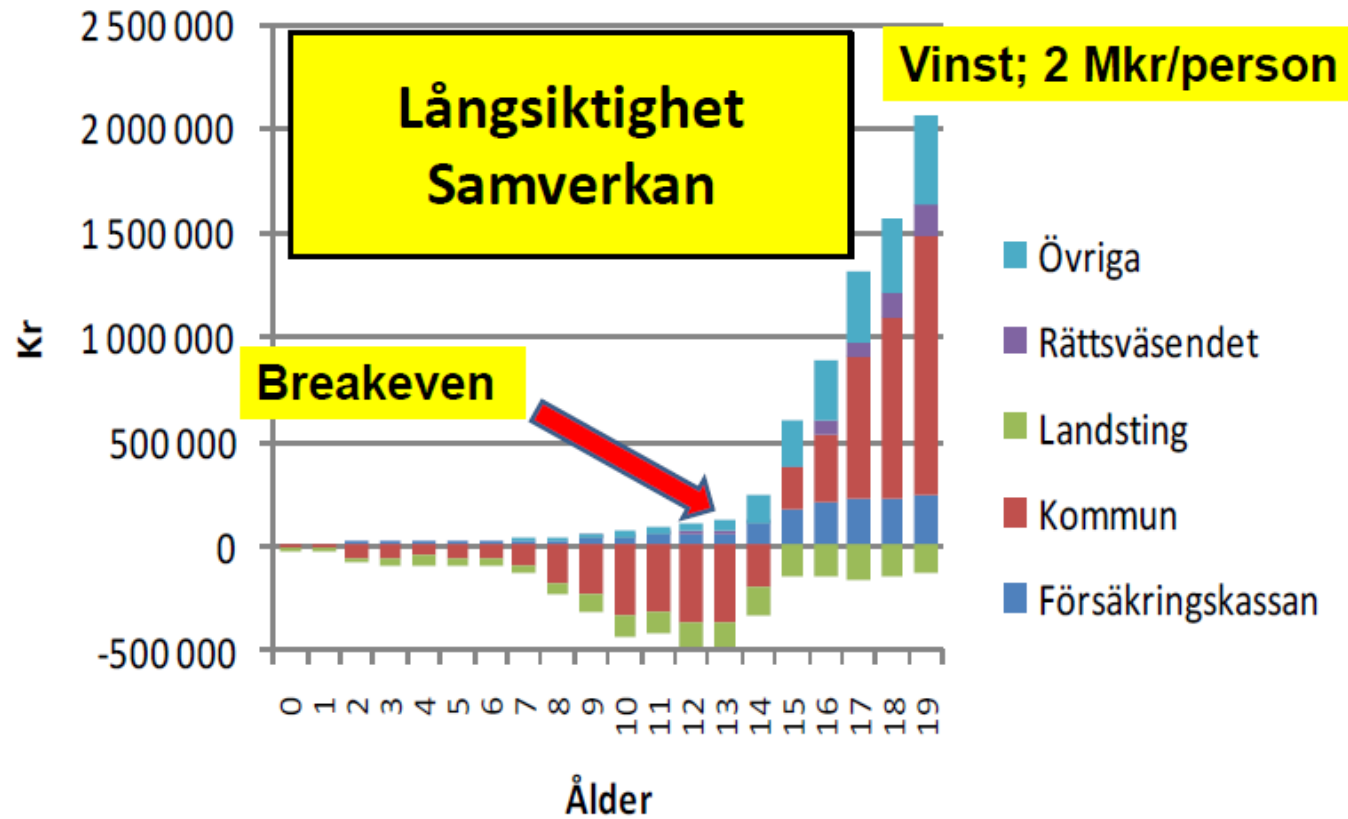


Källa: Framtidens folkhälsa – allas ansvar (FHI 2010)



# Vid tidiga – sena insatser ADHD

ADHD Ackumulerad WC-BC





# **Ekonomiska aspekter**

*-utanförskapets olika kostnader*

Produktionsförluster

vi tappar människor arbetsinsatser

Olika insatser (åtgärder) –reala kostnader

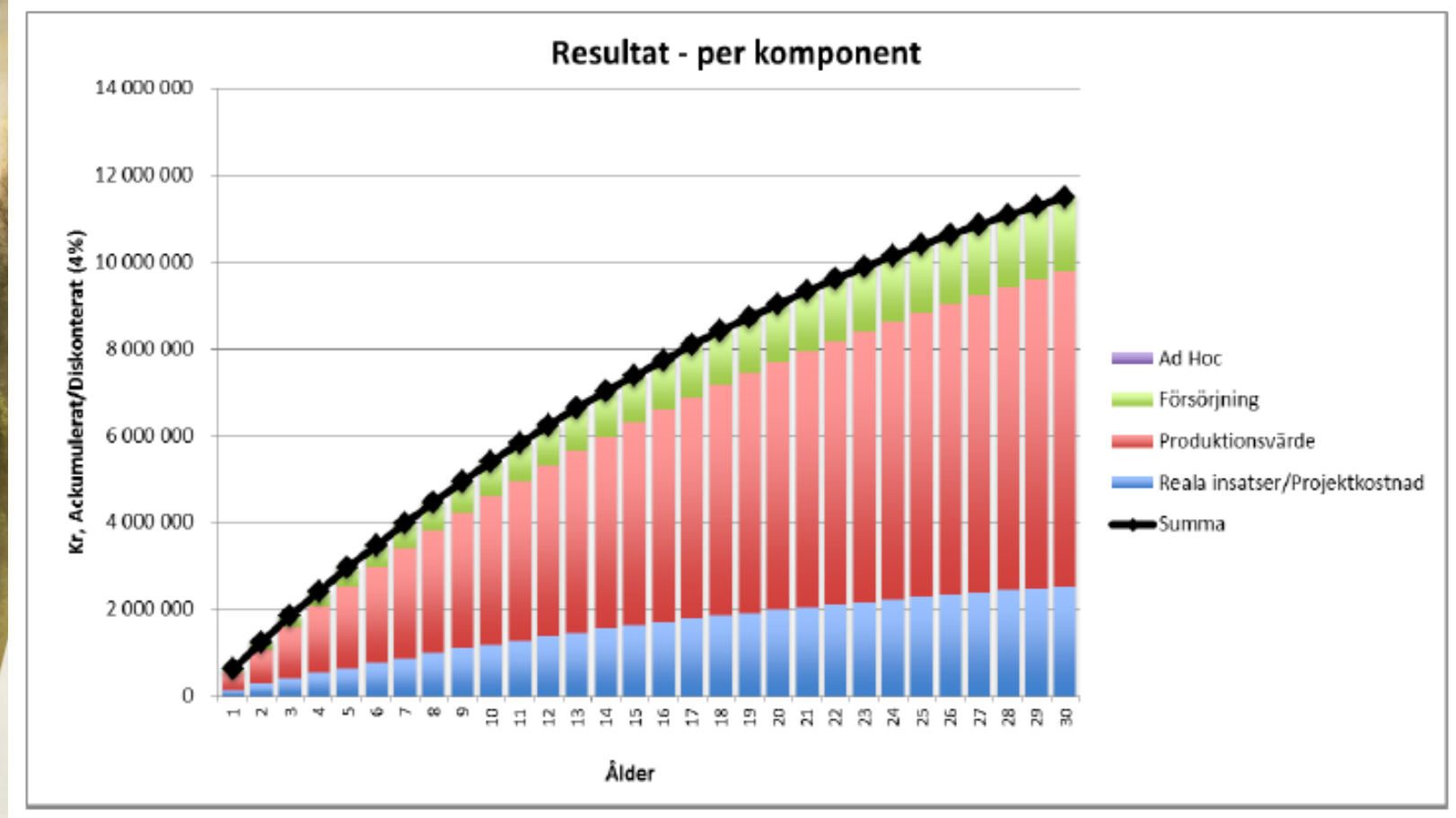
för att vi hjälper människor

Finansiella kostnader

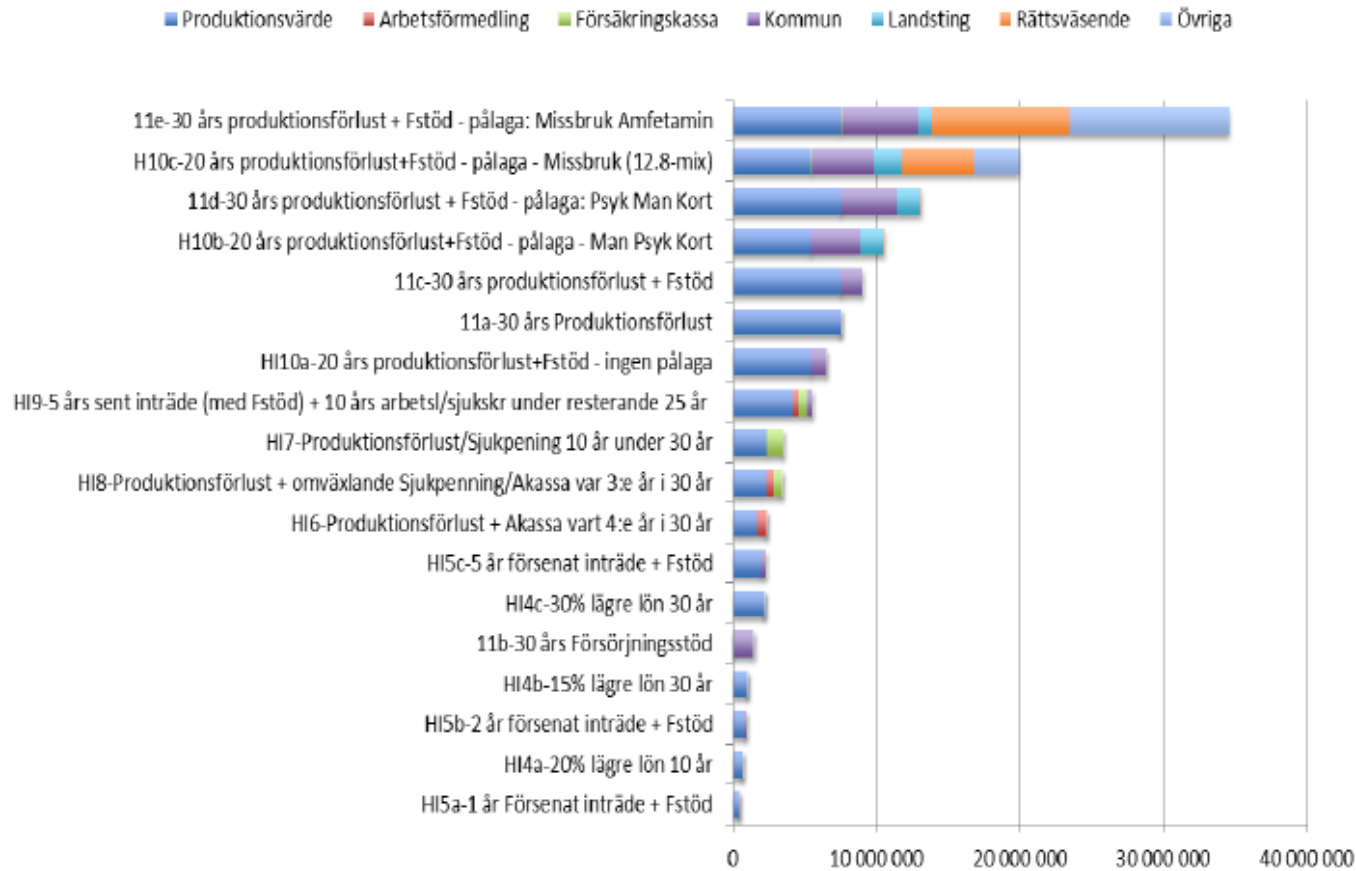
För att vi försörjer människor

Samt förstås aspekten med skatteintäkter

# Samhällskostnader vid livslångt utanförskap med psykisk ohälsa



# ETT ANTAL UTANFÖRSKAPSKARRIÄRER





Arbetslöshet kräver  
risken för  
ohälsosamma  
levnadsvanor  
förstärka så  
redan är ett  
Det finns ä  
som visar ö  
psykisk ohä

Delaktighet och  
inflytande i samhället  
är en av de  
grundläggande

långvarigt behov av  
ekonomiskt bistånd  
behov av  
att få en fast  
grund på  
naden,  
behåra att  
sämre

**Barn till arbetslösa  
föräldrar drabbas  
av ohälsa i högre  
grad än andra  
barn.**

Individer med  
långvarigt ekonomiskt  
bistånd kan ha ett  
behov av  
hälsofrämjande insatser  
jämförelse med andra  
grupper.

har samband med  
ohälsa

långvarigt behov av  
svår i  
dem som har ett

**"Jag vill slippa känna mig ensam..."**

**"Jag vill ha ett jobb!"**

**"Vem jag är? Svår fråga..."**

**"Jag vill ha hjälp!"**

**"Jag vil**

**"Jag vill lära mig svenska och jobba så jag kan få träffa min familj igen..."**

**mpis..."**

**"Jag vil**

**"Mar  
man**

**"Jag vill slippa känna mig misslyckad..."**

**"Jag vill ha råd att köpa presenter till min familj..."**

# Där vi bara skrapar på ytan...

- Psykisk ohälsa.
- Utanförskap.
- PTSD – trauma.
- Våld i nära relationer.
- Missbruk.
- Skuldsättning.
- Jämställdhet.
- Tillgänglighet.
- Icke-diskriminering.
- Suicidprevention.
- Socioekonomisk utveckling.
- Och så vidare...