

Brunnsparken



Hammarstrand

Renovering och utveckling av Brunnsparken. En förstudie

FÖRORD

Förstudien som följer innehåller förslag till åtgärder för att synliggöra och lyfta Brunnsparkens historia och samtidigt utveckla platsen till en vacker och attraktiv park som svarar mot nutidens krav och behov. En oas och mötesplats för både Hammarstrandbor och tillresta.

Förslaget är att betrakta som ett underlag för vidare utveckling och är inte kostnadsberäknat.

Hållbarhet, tillgänglighet, snöröjning mm. anpassas till lokal praxis.

Umeå 2017 01 15

Anna Kristensen

Tel: 0730-350 352
E-post: anna@annakristensen.com
www.annakristensen.com
www.annakristensen.se

Anna Kristensen
trädgårdsdesign

BRUNNSPARKEN HAMMARSTRAND RESTAURERINGSPLAN

BAKGRUND

Hammarstrand har en historia som vattenkuranstalt och hit reste människor från hela landet för att ta hälsosamma bad, dricka ur den järnrika hälsokällan och promenera i den vackra brunnsparken.

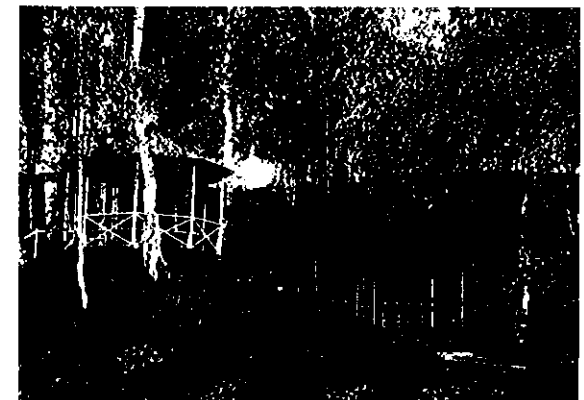
I vattenkuranstaltens programblad från 1892 står det: "Här finns en vacker park huvudsakligen bestående av äldre lövträd, till en mindre del av barrträd och visar en rik omväxling av smärre dalsänkningar och jämnare platser över vilka talrika gångar slingrar sig fram" vidare att "hälsokällan erhåller sitt vatten från friska och rika källor som leda sitt ursprung från närliggande bergshöjder"

Järnkällan ansågs ha hälsobringande kraft och här "dracks brunn" under badhusepoken. Över källan fanns en byggnad – brunnshuset, med två rum, det yttre blåmålat och det inre rött med dekor i mörkare rött. I det blåmålade förrummet ledde några trappsteg ner till det stora fyrkantiga träkar som övertäckte källan.

Från badhotellet, som nu heter "Värdshuset Vildhussen" gick gästerna via en grusväg ner till brunnsparken och källan. Badhuset, kugelbanan och brunnshuset är rivet men parken och källan finns kvar. Och det som stod i programbladet: att "luften är ren och lätt och alltid stadd i omsättning genom tillströmningen i dalen" det gäller även nu.

LEDORD OCH FÖRUTSÄTTNINGAR:

- Att bevara, lyfta och synliggöra parkens intressanta historia.
- Att förstärka känslan av sammanhang rent fysiskt i miljön genom parkens utformning och struktur men också över tid genom kulturinslag med historisk anknytning.
- Att parken ska vara lättskött.
- Att det ska hända spännande saker i trädgården, och finnas rum med olika uttryck och att man ska lockas att gå runt i trädgården till de olika delarna.
- Att den ska vara vacker och fylld av upplevelser under hela säsongen.
- Att den ska upplevas mjuk, generös, ljus och välkomnande men samtidigt ge avskildhet och integritet.



SKOGEN

I skogsmark utmärkt med **A** på kartan gallras varsamt. Behåll framförallt rönn, björk och naturligt förekommande hägg. Behåll även livskraftiga exemplar av korneller och frösådd klematis från kurortstiden. Vid en inventering kan historiskt intressant växtmaterial som är särskilt värt att bevara märkas ut.

I skogsmark utmärkt med **B** föreslås att all tall, gran och även björk avverkas. Detta för att få in eftermiddags- och kvällssol framförallt till området runt källan. Parkens läge, med berg mot sydväst/väst och sluttande mot öst, gör att det är viktigt att öppna upp för eftermiddagssolen. Det ger ljus och värme och ett bättre mikroklimat.

I skogsmark utmärkt med **C** gallras sparsamt och då framförallt döda och/eller sjuka träd. Norr om den föreslagna bersån föreslås nyplantering av några skogslönnar. Dungar av skogsolvon är också föreslagna här. Där det är möjligt och lämpligt planteras i rundlar om ca 1 m perenner som vitsippor, liljekonvalj, smörbollar, kungsängslilja och kallor. Se växtlista och karta.

När det gäller plantering av träd så gräv rejäla hål, minst 70x70x70 cm, fyll upp med bra planteringsjord och plantera dem.

Vid plantering av buskage och häckar grävs ett långt dike, ca 50x50cm brett och djupt. För plantering av större friväxande buskar planterar man på samma sätt som vid plantering av träd. Planteringsgropen kan dock vara något mindre, ca 60x60x60cm. Fyll upp med välgödslad jord. Plantera så att träd och buskar hamnar ca 5-10 cm högre än omgivande mark. Det skapar bättre avrinning och mindre risk för att det ska stå fukt i planteringsgropen under vintern. Täck därefter med ett tjockt (15cm) lager täckbark mot häckar, runt buskar och träd. Barkflis håller borta ogräs.

Framförallt är det bra att:

Skapa goda förutsättningar för växterna genom att ha djupa (minst 60 cm) jordbäddar med lucker ogräsfri och välgödslad jord. Att gödsla med naturgödsel, som exempelvis kogödsel, är bra alternativ som även skapar fin struktur åt jorden vilket är bra för växternas rötter.

Låt planteringsbäddarna vara ca 5-10 cm högre än omgivande växtlighet. Det skapar bättre avrinning och förhindrar att fukt blir stående i planteringsgroparna. En god avrinning och bra dränering är en förutsättning för att rötterna ska klara vintern. Nygrävda jordbäddar är porösa och luftiga och sjunker ihop senare.

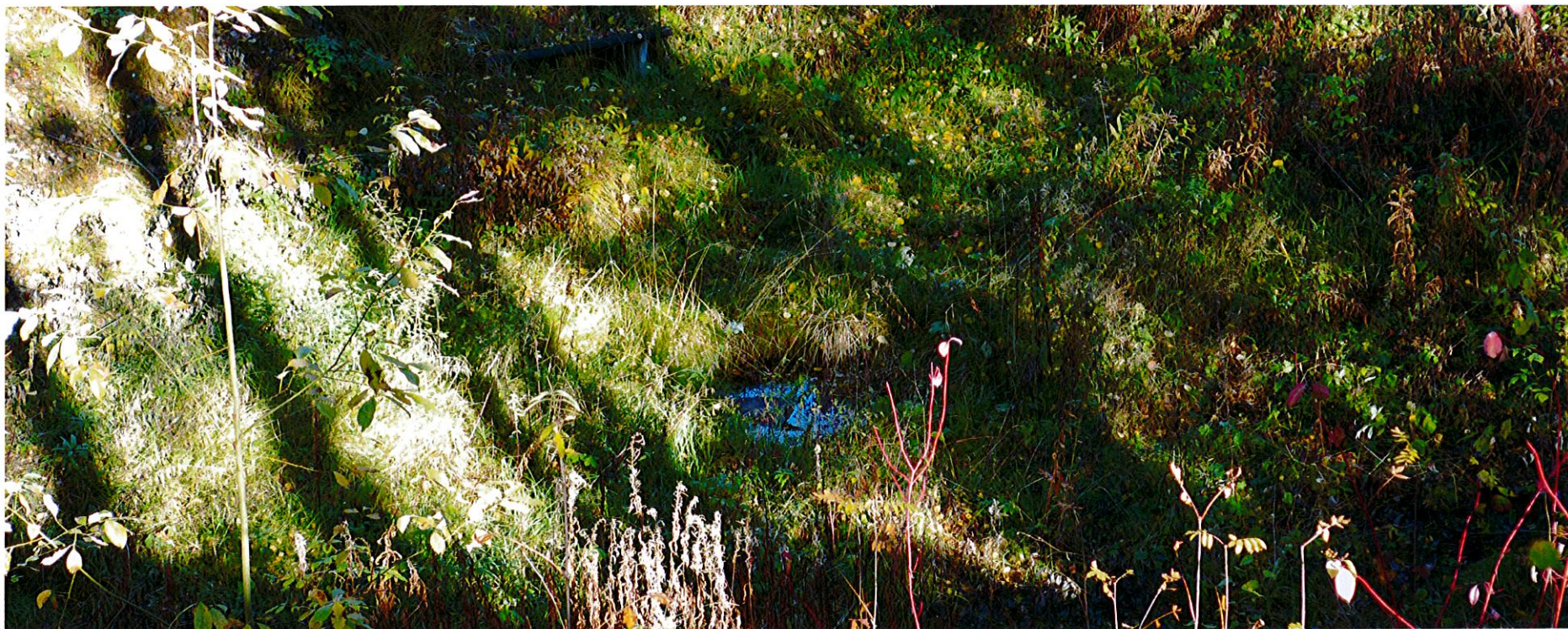
Vattna ofta och mycket under växternas etableringstid. Etableringstiden är hela växtsäsongen och upp till två år för vissa träd. Under den tiden får växterna inte torka ut.



KÄLLAN

Att "dricka brunn" är en mycket gammal tradition som fanns redan på förkristen tid. När kristendomen infördes i vårt land "kristnades" också källorna. Heliga Trefaldighetssöndagen, åtta veckor efter påsk, har i det fallet haft en särskild betydelse. Man gjorde då besök vid källor för att dricka av dess vatten för att bota sjukdomar. Denna sed att vid en viss tid på försommaren besöka källor har varit mycket populär i vårt land. På vissa håll var det på midsommardagen som källdrickandet skulle äga rum. Båda dessa dagar kretsar omkring dopet och förnyelse genom dopet. Källans vatten är alltså av central betydelse för vårt midsommarfirande.

Även om brunnsparkens källa inte är så många år så utgör den parkens hjärta och här känns verkligen historiens vingslag. Källan ligger också centralt i parken. Efter Ragundasjöns tömning låg den länge dold under gruslager. När Ragunda kyrka byggdes tog man grus härifrån och då kom källan i dagen. Utan "källan som under så många år spelade en stor och betydelsefull roll i tron på ett friskare liv, hade förmodligen aldrig Hammarstrand blivit den ort som mer och mer kommit i centrum i Östjämtland." (Jananders Fridh i ÖP 740525.)



För att skydda källan och området runt källan och samtidigt lyfta och synliggöra platsen föreslås några åtgärder:

Brunnen rensas varsamt från skräp sten och annat som kan ha ramlat ner i den genom åren.

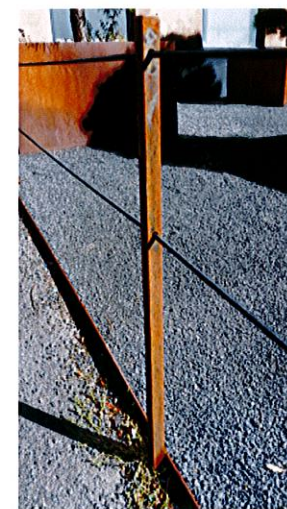
Ingen kant av sten eller annat material byggs upp runtom. Källan får behålla sin karaktär av naturlig källa. Möss och andra smådjur som ramlar ner kan simma till kanten och ta sig upp igen. Jord och gräs grävs bort närmast källans kant. Eventuellt utförs förstärkning av källans sidor

En yttre ring av cortenstål, med en diameter ca 120 cm större än diametern på själva källan, grävs ner som en kant för att markera en gräns. På så sätt bildas en 60 cm bred remsa runt källan. Den remsan anläggs med skifferplattor enligt ritning. Utformningen görs enkel, låg och diskret.

Eventuellt monteras ett rep som löper genom hål i 50 cm höga stolpar av cortenstål. Stolparna, 8 stycken, svetsas fast i järnringen. Se foto.

I ett ovalt område runt källan, där brunnshuset låg en gång i tiden, fälls alla träd, sly röjs och gräset hålls relativt kort genom gräsröjning med trimmer två till tre gånger per säsong.

Inga maskiner används för att i möjligaste mån undvika kör- och släpskador. Ingen maskinell markberedning eller plantering utförs i området.



VÄGARNA

Om källan är hjärtat i parken så är vägarna blodomloppet. "Talrika gånger slingrar sig fram" genom parken, som det stod i 1892 års programblad. Förslaget bygger på att de befintliga stigarna och gångvägarna i parken ses över och där det behövs restaureras. Eventuellt kan de på några ställen breddas och överallt få ett nytt gruslager.

På två ställen finns nyanlagd väg till en sammanlagd längd av ca 35 meter

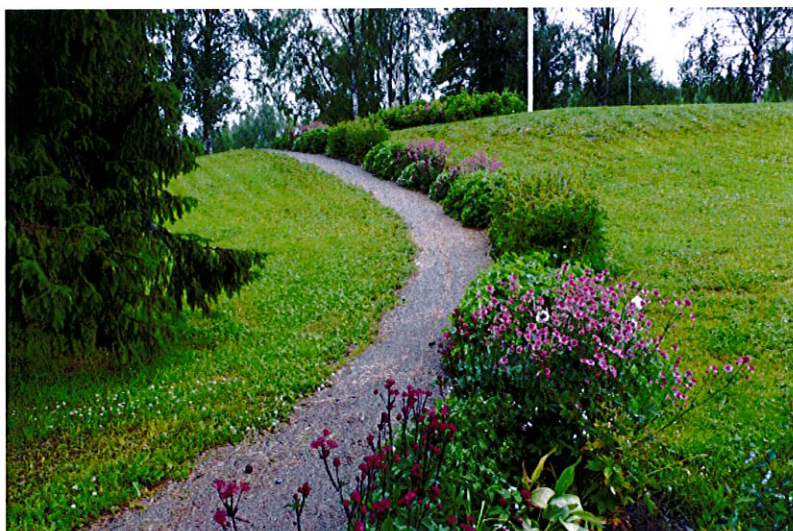
PAVILJONGEN

På gamla foton kan man se en åttakantig musikpaviljong byggd på en kulle intill brunnshuset. Den har mycket vackra proportioner. I förslaget är en snarlik paviljong föreslagen. Där ska man kunna sitta och dricka sin medhavda matsäck och sitt kaffe.

Vid festligheter t.ex. i samband med midsommarfirande kan Hammarstrands mässingsorkester spela här, precis som förr.

Viss information om parken kan också rymmas härinne.

Hårdgjord yta till paviljong: ca 12 m²



SOFFOR OCH BÄNKAR

Med några enkla åtgärder utförda med omsorg om detaljer kan parkens historia lyftas fram och synliggöras, samtidigt som parken moderniseras, blir ny, spännande och attraktiv.

Förutom genom växtmaterial, gångar och annat som hör till själva anläggningen är snickeridetaler det som bäst kan signalera det tidstypiska och ge ett lokalt förankrat uttryck. Det är viktigt att alla snickerier samverkar till en helhet. Det gäller paviljong, bänkar och eventuella staket och grindar. Bänkar ska dessutom vara bekväma och attraktiva att sitta på, inte allt för underhållskrävande och helst möjliga att förankra.

Förslaget innehåller sittplatser vid källan, i bersån, i paviljongen och vid västra gångvägen.

Paviljongens sittbänkar platsbyggs.

Vid källan och i bersån föreslås soffa och bänk av typ Jujol från Byarumsbruk. Se bilder och produktinformation här:

<http://byarumsbruk.se/produkt/soffa-jujol/>

Det är en bänk av hög kvalitet. En bänk som gör platsen där den står till en utvald plats. En bänk som är arketyppisk i uttryck och i paritet med platsens historia.

På gångvägen mot väster (se ritning) föreslås två block av träribbor fastmonterade direkt i gångvägens kantsten, utförda som låga bänkar så att det är möjligt att sätta sig och se ut över parken. En bänk av den typen kan ses här:

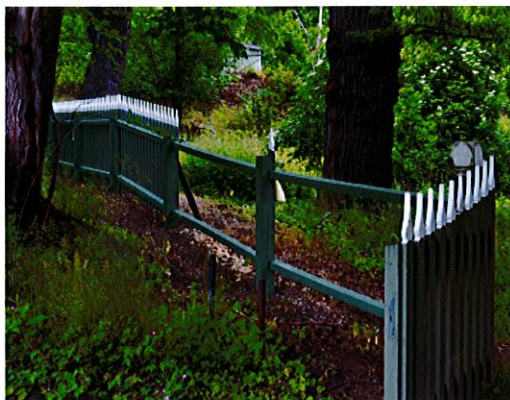
<https://vestre.com/se/produkter/soffor-och-bord/porto-benk-for-murkant/>



STAKETET

För att förstärka den historiska anknytningen föreslås ett staket - med öppna grindar, in till parkområdet. Staketets funktion är enbart estetisk och det kan byggas punktvis för att markera en gräns mot något annat.

Med hjälp av arkivmaterial från 1900-talets början kan tidsenligt staket från Hammarstrand rekonstrueras.



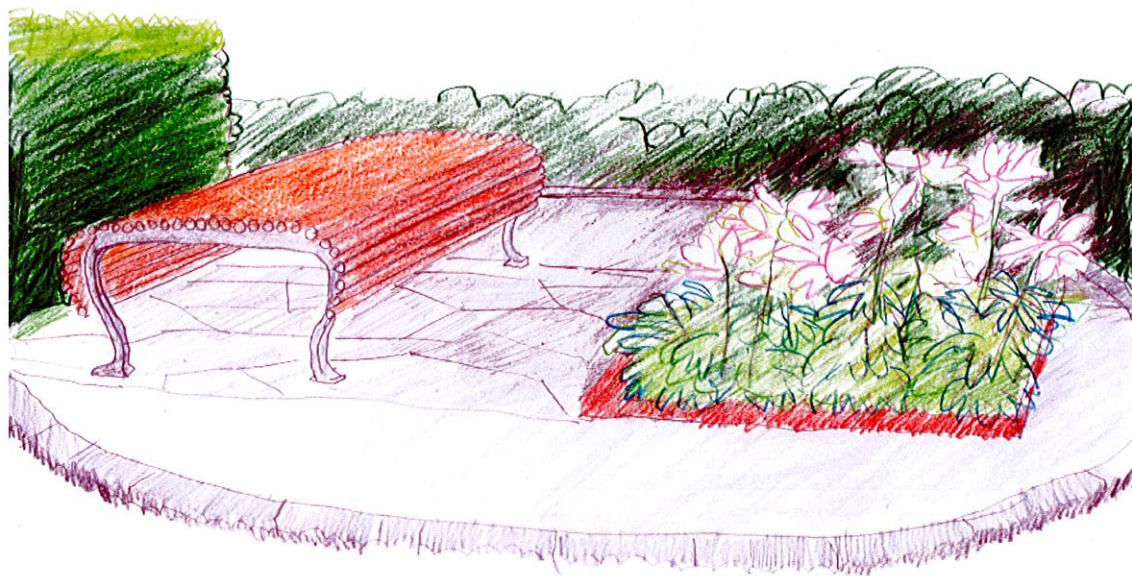
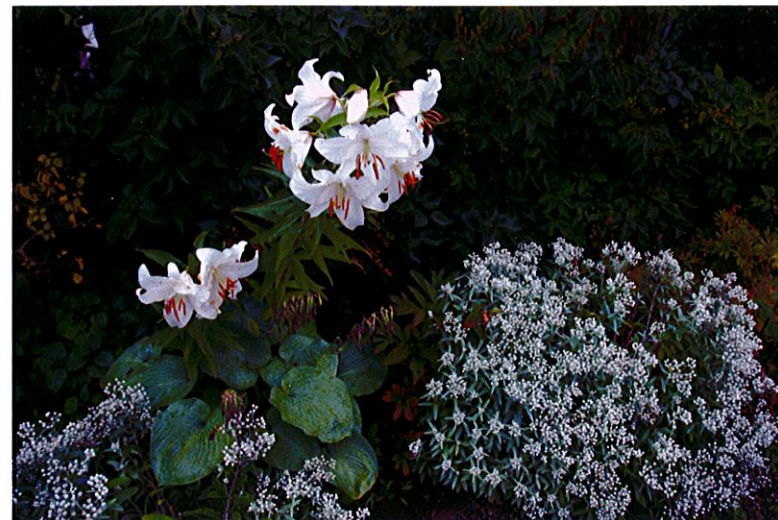
Staketet vid Prins Eugens Waldemarsudde på Drurgården
i Stockholm. Ritad av Ferdinand Broberg



BERSÅN

Eftersom landskapet är så kuperat finns det några naturliga utsiktspunkter. En sådan är höjden bakom källan, mot norr. Står man där och vänder sig mot eftermiddagssolen ser man samtidigt ut över parken med paviljongen och källan. Tittar man istället mot nordost ser man Indalsälven slingra sig långt borta. Här föreslås en kort granhäck som skydd mot norr. Och en högt uppstammad vårbloppmande apel att sitta under. På platsen är inritad en bänk och en blomsterrabatt. Platsen blir ett smycke i landskapet, ett vackert mål för en utflykt. Estetiskt finns kulturhistorisk koppling både i växtval och vid val av markmaterial. Valet av bänk har stor betydelse för uttrycket.

Hårdgjord yta för berså ca: 20 m².



INFORMATION

Information om parkens historia, men även information om parkens växter, föreslås vid de tre entrégrindarna och i paviljongen. Information kan dels förmedlas i skyltform men även i form av scanningsbara QR-koder. Textinformationen ges en enhetlig grafisk profil.

AKTIVITETER OCH HÖGTIDER

För kommunens invånare är parken ett promenadstråk och ett av Hammarstrands offentliga uterum för umgänge och trivsel. Vid högtider kan aktiviteter förläggas här. På kurortstiden fanns en kägelbana, vad ska finnas nu? Här finns många möjligheter som kan skapas förutsättningar för genom god planering av ytor, genomtänkt belysning och vintertid snöröjning i vissa delar. Exempel på aktiviteter:

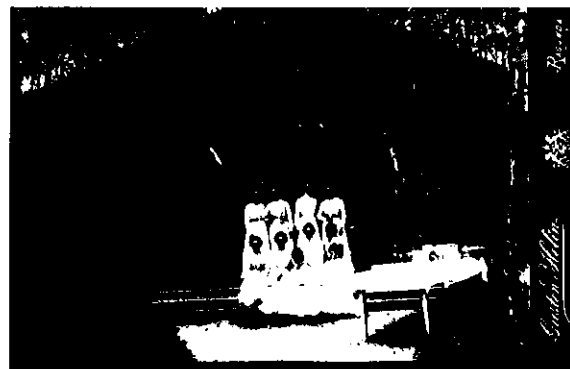
Midsommarfirande, med blåsorkester som spelar i paviljongen.

Veteranbilsruising med huvudaktiviter förlagda i andra delar av parkområdet men med någon delaktivitet i området runt paviljong och källa.

Höst- och vintermarknad med försäljning av hantverk och lokalproducerad mat. Framförallt längs gångstråket närmast bilvägen i öster.

BELYSNING

I samråd med belysningskonsult utformas belysning framförallt längs gång och cykelvägar och vid de inritade sittplatserna.



VÄXTLISTA

VÄXTER	ANTAL
1. Malus John Downie, paradisapel, vitblommande. Kantskär runt stammen under försommar, gödsla, rundeln hålls täckt med ca 15 cm täckbark.	3
2. Malus toringo var. sargentii E (Svensodlad E-planta), bukettapel, rosavit blomning och små röda bär på hösten. Kantskär runt stammen under förs. gödsla rundeln täcks med ca 15 cm täckbark.	6
3. Cornus alba Ivory Halo, kornell vitbrokig. Kantskär runt stammen under förs., gödsla, rundeln täcks med ca 15 cm täckbark.	2
4. Vildväxande klematis tas om hand där de påträffas; rensning av ogräs, gödsla, därefter täckbark och klätterstöd.	Bef.
5. Calla palustris, missne, vitblommande fuktälskande perenn. Planteras i klungor för förvildning. Ogrärensning två gånger per år tills de etablerat sig.	12
6. Iris sibirica Silver Edge, blå iris med ljus kant, mycket vacker. Planteras i klunga för förvildning. Ogrärensning två gånger per år tills de etablerat sig.	8
7. Hydrangea paniculata Praecox, månskenshortensia. Kantskär runt stammen under förs. gödsla, rundeln täcks med ca 15 cm täckbark.	1
8. Convallaria majalis, liljekonvalj, sätts i klungor för förvildning. Ogrärensning två gånger per år tills de förvildat sig.	20
9. Acer platanoides, skogslönn.	2
10. Picea abies, vanlig gran. Klipp en gång per år i slutet av juni eller början av juli. Klipp bara toppskotten och aldrig in på gammal brun ved. Klipp så att häcken blir bredast nertill, alltså svagt konisk i sin form.	c/c 30 cm
11. Geranium cantabrigiense Blue Blood, flocknäva, mörkt blå och rikblommande. (Eller: Geranium Rozanne näva, blå)	14
12. Lilium regale, kungslilja, doftande stora klockor. Den behöver djup mullek och väl-dränerad jord.	7
13. Viburnum opulus, skogsolvan, flata blomställningar, mycket vacker höstfärg och röda bär. (Ej snöbollsbuske) Kantskär runt stammen under försommar, gödsla, rundeln täcks med ca 15 cm täckbark.	5
14. Anemone nemorosa, vitsippor för förvildning. Ogrärensning två gånger per år tills de etablerat sig.	27
15. Trollius europaeus, smörboll, för förvildning. Ogrärensning två gånger per år tills de etablerat sig.	12
16. Rosa rugosa Louise Bugnet, vresros, nästan tagglös, dubbel vitblommande, rosa i knopp. Kantskär runt stammen under försommar, gödsla, rundeln hålls täckt med ca 15 cm täckbark.	4
17. Rhododendron Catawbiense Grandiflora, rododendron. Kantskär runt stammen under försommar, gödsla, rundeln hålls täckt med ca 15 cm täckbark. Planteringsgropen ska vara ca 1m djup, använd delvis rododendronjord.	1
18. Leucanthemum vulgare, prästkra. Backen här mellan gångväg och paviljong säs in med blomsterängsfrön förstärkta med extra prästkragefrön och prästkrageplantor. http://www.pratensis.se/	15

SKÖTSEL OCH ETABLERING

PERENN-RABATT

Vänta med nerklippning av perenner till våren. Nedvissnat växtmaterial kan delvis försiktigt luckras ner med grep i jorden under våren. Men arbeta mycket försiktigt så att inga rötter skadas. Detta görs för att öka mullhalten i jorden och för att bevara näringshalten. Rensa ogräs i slutet av maj och juni. Gödsla varje vår gärna med ett naturligt och organiskt medel som kogödsel, det fungerar samtidigt som jordförbättring. Se doseringsanvisning på förpackning.

BUSKAR

Ta bort döda och gamla grenar och korta in grenar vid behov men behåll alltid buskens naturliga form. Kratta gärna in löv under buskarna på hösten. Detta gör att jorden blir lucker och syrerik när det förmultnar, maskarna hjälper till att dra ner löven under jorden. Lufta gärna med grep, det ökar syretillförseln och busken mår bättre. Gödsla på våren varje år, se dosering på förpackningen. Rensa ogräs i slutet av maj och juni.

BEVATTNING

Etablering av ny växtlighet tar minst tre år. Under etableringstiden är vattningen extra viktig. Rotsystemen på växterna tar tid på sig innan de har förankrat sig i marken och det måste vattnas rikligt under den tiden. Bäst är en samlad rejäl rotblöta (ett enkelt sätt att kontrollera detta är att sticka ner ett finger i jorden, jorden ska vara blöt minst 10 cm ner). Tänk även på att luckra direkt efter bevattning eller regn, detta både för att minska ogräset samt befrämja en jämnare fuktighet i jorden, luckringen bidrar till att jorden bevarar fukten på djupet i marken.

Granarna kräver mycket vatten under etableringstiden och vattnas extra mycket under september månad för att inte torka ut under vårvintern.

ALLMÄNT

Kantskärs årligen runt buskar och granhäck, antingen med rak spade eller med anpassat verktyg för detta ändamål. Fyll på med täckbark vid behov så att det ligger ett 15 cm tjockt lager runt häckar och i buskar. Det behöver antagligen fyllas på vart fjärde - femte år. Täckbarken skapar en god struktur åt jorden, håller borta en del ogräs och bevarar fukt i jorden

OM GÖDSLING

Använd gärna ett organiskt gödselmedel (t.ex. hönsgödsel eller KRAV godkänt gödselmedel), det tillför bra mikronäringsämnen. Varje försommar gödslas alla ytor, buskage, häck och rabatter.

HÅRDGJORDA YTOR

Rensas i fogar med handredskap avsett för detta, eller genom flamning. Ytor med stenmjöl ogrässkrapas eller flammas och krattas två gånger per år för att inte ogräs ska kunna etablera sig.

SKALA 1:200
5m
10m

STAKET

PRÄSTKRÄGEBÄCKE
RODODENDRON
PAVILJON

VITA NYPPONROSOR

PRYDNÄDSAPPEL

NÖR
↓

BÄNK
KÄLLAN

BÄNK

BÄNK

BERGA

