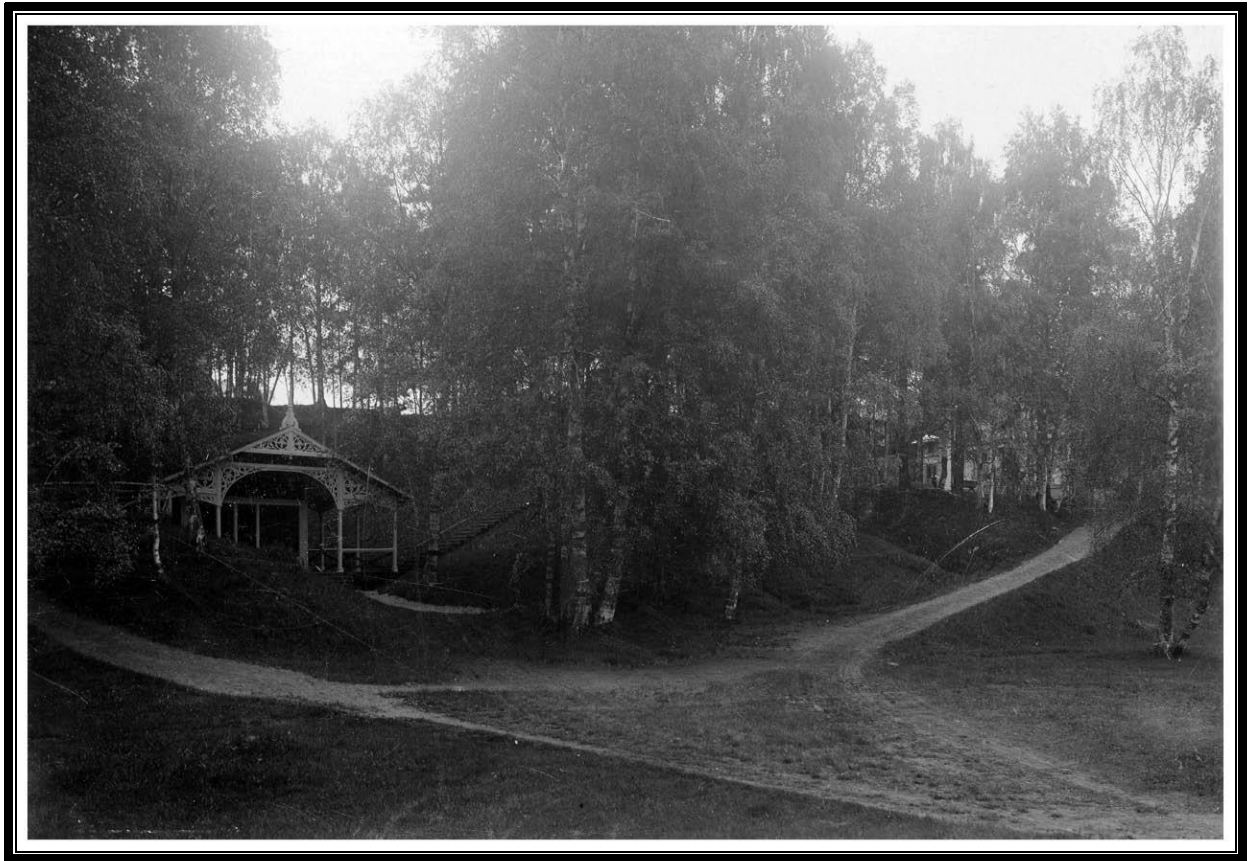


# Ragunda vattenkuranstalt och hälsokälla med tillhörande brunnspark



Brunnshuset vid hälsokällan, brunnshuset är numer rivet.  
(Bild: Hildegard Löfblad-sällskapets hemsida).

Examensarbete, 35 yh-poäng, Hermods 2-åriga Yrkeshögskoleutbildning,  
Trädgårdsmästare inriktning park och kulturlandskap.

Ann Wärme, vt 2017.

## Förord och tack

Under en kort period har jag gått från att vara ovetande om Ragunda vattenkuranstalt och hälsokälla och dess brunnspark till att fylla både dagar och kvällar med historia och framtid angående parken och kuranstalten. Jag har inriktat mig på brunnsparken, hur det ser ut idag och hur en eventuell upprustning kommer att utformas. Tyvärr har jag inte hittat någon ritning eller några växtlistor gällande parken. Min förhoppning är att jag någon gång kommer att få ha förmånen att se det underlag till upprustning av brunnsparken som länsträdgårdsmästare Johan Öberg skapade 1891.

Jag vill rikta ett tack till min externa handledare Anna Jakobsson, SLU, och min interna handledare Jessica Karlsson, Hermods.

Tack också till alla på Bygg- och miljökontoret, Ragunda kommun, för att jag fick vara hos Er och ställa en massa frågor. Ett särskilt tack går till Andreas Bergwall som bland annat hjälpt mig att söka i kommunens arkiv, till Tomas Fryklund för hjälp med kartor och till Ann Natanaelsson för tips och idéer på människor med kännedom om parken.

Jag vill också tacka Sören Olsson, Ragunda hembygdsförening, för fotografier, information och kontroll av det historiska innehållet. Tack Stig Engström, tidigare anställd trädgårdstekniker på Ragunda kommun, för den trevliga pratstunden angående upprustningen av parken 1980.

Stort tack till vänner som stöttat, peppat och hejat på.

Min familj, stor kram till er alla!

Ann Wärme

Bispgården, april 2017

## Sammanfattning

Hermods yrkeshögskoleutbildning till trädgårdsmästare med inriktning park och kulturlandskap i Stockholm avslutas med ett examensarbete på 7 veckor och 35 yh-poäng, i form av en uppsats. Jag har valt att skriva om Ragunda vattenkuranstalt och hälsokälla med tillhörande brunnspark som är en historisk kurortsplats i Hammarstrand, Jämtlands län. Denna uppsats mål är att ge en historisk tillbakablick gällande Ragunda vattenkuranstalt och hälsokälla, samt göra en nulägesanalys och en genomgång av en förstudie gällande en eventuell upprustning av brunnsparken som utförts av kommunen. Faktauppgifter har erhållits via litteraturstudier, tidningsartiklar, samt material från Landsarkivet i Östersund. Intervjuer har gjorts med en person från hembygdsföreningen i Ragunda samt anställda och tidigare anställda på Ragunda kommun. I samband med nulägesanalysen har egna observationer gjorts gällande vegetation och utformning i parkområdet.

Brunnsparken var en gång en park dit människor sökte sig för att bland annat dricka brunn, promenera och roa sig. Upptäckten av den järnhaltiga hälsokällan gjordes på 1840-talet. Brunnsparken anlades någon gång på 1870-1880-talet och innehöll förutom brunnshuset, en kägelbana, musikpaviljong, dansbana och en estrad. Parken utvidgades och rustades upp av länsträdgårdsmästare Johan Öberg i samband med att Ragunda vattenkuranstalt och hälsokälla startade sin kurortsverksamhet sommaren 1891, inför starten hade man också byggt ett badhus samt rustat upp brunnshuset.

Ragunda kommun påbörjade 2016, i samarbete med hembygdsföreningen, en förstudie om en eventuell restaurering av den del av brunnsparken som ligger i anslutning till den gamla hälsokällan. Den förstudien är nu klar. En växtinventering i parken och framtagande av riktlinjer för den eventuella upprustningen har utförts. Anna Kristensen, Trädgårdsdesign, har på uppdrag av kommunen, tagit fram ett förslag till åtgärder för att synliggöra och lyfta brunnsparken.

Inget planmaterial eller några växtlistor finns bevarade som kan visa hur parken en gång har sett ut. Det som i nuläget finns kvar är själva källan och de intilliggande gångstråken samt rester av parkbänkar och belysning efter en upprustning 1980. Parken har sedan dess inte skötts eller underhållits vilket har fått till följd att området är igenvuxet. I ett sådant här läge kan de sätt som landskapsarkitekten Sven-Ingvar Andersson delar upp restaureringsarbeten i vara ett stöd i restaureringsprocessen. Han har delat upp restaureringsmetoderna i rekonstruktion, renovering och fri förnyelse. När man som i det här fallet inte har dokumentation att stödja sig på kan fri förnyelse vara en passande metod. Då får utseende och form i nuläget, och hur liknande anläggningar av samma typ har sett ut vara inspiration till utformningen. När man inte exakt vet hur det har sett ut så kan den fria förnyelsen göra att området upplevs på ett liknande sätt trots att det inte har exakt samma utseende som tidigare.

För att brunnsparken skall utvecklas till en attraktiv park som fyller de funktioner som är aktuella i dagsläget bör det finnas ett samarbete över verksamhetsgränserna i Ragunda kommun. En upprustning av brunnsparken bör också inkludera ett långsiktigt perspektiv där skötsel och underhåll finns med som en förutsättning redan från början.

# Innehållsförteckning

Förord och tack.....	2
Sammanfattning .....	3
1. Inledning.....	5
1.1 Introduktion och syfte .....	5
1.2 Bakgrund .....	5
1.3 Problemformulering och avgränsning .....	6
1.4 Metod och material, handledare .....	7
1.5 Teori .....	7
1.5.1 Vattnets helande kraft.....	7
1.5.2 Brunnsparkers utformning för rörelse .....	7
1.5.3 Brunnsskickningens klassindelning.....	8
1.5.4 Teori för restaurering .....	8
2. Resultat.....	8
2.1 Parken.....	8
2.1.1 Upprustning på 1980-talet .....	9
2.1.2 Nulägesanalys.....	9
2.1.3 Idéskiss brunnsparken .....	10
2.1.4 Idéskissens gestaltungsforstag i jämförelse med gestaltning av brunnsparkar i allmänhet .....	11
3. Diskussion .....	13
3.1. Upprustningen av brunnsparken.....	13
3.1.1 Hur går man tillväga vid en upprustning? .....	13
3.1.2 Vad, i bemärkelsen vilka delar, av parken ska bli föremål för upprustning?.....	14
3.1.3 Varför ska man då göra en upprustning?.....	14
3.1.4 Avslutande kommentarer .....	14
Källförteckning.....	15
Bilagor .....	16
Bilaga 1 .....	16
Bilaga 2 .....	17
Bilaga 3 .....	18

# 1. Inledning

## 1.1 Introduktion och syfte

Hermods 2-åriga yrkeshögskoleutbildning till trädgårdsmästare med inriktning park och kulturlandskap avslutas med ett examensarbete på 35 yh poäng. Kursen ska ge fördjupade kunskaper i att genomföra ett projektarbete i ett valfritt ämne som är relevant för utbildningen. Examensarbetet redovisas i traditionell skriftlig rapportform, med muntlig redovisning vid kursens slut.

## 1.2 Bakgrund

I samband med att jag letade praktikplats för kursen Landskapsvård i min hemkommun Ragunda fick jag höra talas om att vi har en gammal bortglömd brunnsпарк som varit en del av Ragunda vattenkuranstalt och hälsokälla. Parken som ligger centralt i Hammarstrand, Jämtlands län, var just då aktuell gällande en förstudie, som genomfördes av kommunen, angående en eventuell upprustning av området. Att det funnits en brunnsпарк i min hemtrakt hade gått mig förbi. Det visade sig att det varit en kurortsanläggning med hälsokälla, badhus och allt som hörde till en sådan inrättning. Det här väckte min nyfikenhet och min tanke om att skriva om denna kulturhistoriska plats som mitt examensarbete.

Ragunda Brunns- och Badinrättnings Aktiebolag bildades i augusti 1890. Bolaget bedrev kurortsverksamhet med början sommaren 1891. Ragunda vattenkuranstalt och hälsokälla, som verksamheten benämndes, med tillhörande brunnsпарк var belägen vid Hammarens strand i Ragunda socken, Jämtland. Ortens nuvarande namn Hammarstrand kom till år 1900 då en postanstalt inrättades. Brunnsparken med tillhörande byggnader anlades någon gång på 1870-1880-talet. Hit kom man redan då för att dricka brunn, delta i festligheter men också för att bara strosa runt i parken. I brunnsparken fanns en kägelbana, musikpaviljong, dansbana och en estrad. Över hälsokällan fanns brunnshuset med två rum, det yttre målat i blått, det inre i rött med dekor i mörkare nyanser. Hildegard Löfblad (Löfblad, 1955) berättar hur hon som barn smög sig in i parkområdet vilket hon tyckte var som att hamna i en annan värld.



**Brunns huset vid hälsokällan, brunns huset är numer rivet.  
(Bild: Ragunda hembygdsförening).**

Upptäckten av den järnhaltiga källan gjordes på 1840-talet då man i samband med kyrkobygget i Ragunda hade ett grustag på södra sidan älven. Källådern lär ha kommit i

dagen då man hämtade grus för bygget. Ragunda Brunns- och Badinrättning köpte in brunnsparken med dess hälsokälla och övriga anläggningar samt byggde ett badhus inför invigningen sommaren 1891. Parkanläggningen utvidgades och rustades upp. Det var länsträdgårdsmästare Johan Öberg, Östersund, anställd av Hushållningssällskapet som var ansvarig för detta. Även brunnshuset rustades och fick veranda med snickarglädje och en pump installerades så att vattnet kunde tappas upp direkt ur kranar (Löfbladh, 1955). Badhotellet, nuvarande Vårdshuset Vildhussen, räckte inte till för alla besökare som också inkvarterades i den så kallade Störvillan samt runt om i gårdarna (Andersson, 1957).

År 1902 övertogs Ragunda Brunns- och Badinrättning av det nybildade s.k. 25-mannabolaget. Det nya bolaget hade stora planer på att expandera med både nytt badhus och nytt hotell, något som aldrig genomfördes. Ragunda vattenkuranstalt och hälsokälla var en välbesökt anläggning med något över 200 badgäster per säsong (Löfbladh, 1955). Den kunde mäta sig med Ytterå brunns- och badanstalt som var den mest kända kurorten i Jämtland (Loock, 2010).



Annons i Östersunds-Posten 6 juni 1891.

Under slutet av 1800-talet och början av 1900-talet hade Ragunda vattenkuranstalt och hälsokälla sina glansdagar. Därefter minskade tillströmningen av brunnsgäster. Det kan kopplas till att synen på vattnet som kurmedel kom att förändras, andra metoder för att bota sjukdomar utvecklades, samt att kunskaperna i medicin förbättrades och den allmänna sjukvården byggdes ut (Hult, 2007).

Kanske var det en förhoppning om att få ett uppsving av brunnsgäster som låg till grund för det vattenprov som skickades in 1916 för att undersöka om källan innehöll radioaktivitet. Radioaktivitet var något som hade kommit i ropet och lovordades för sin hälsobringande effekt. De radioaktiva enheterna per liter vatten uppmättes till 125 enheter, vilket inte var så högt, (bilaga 1). Kuranstaltens verksamhet i Ragunda upphörde definitivt år 1925. Byggnaderna revs och brunnsparken fick förfalla (Löfbladh, 1955).

### 1.3 Problemformulering och avgränsning

Jag har som examensarbete valt att fördjupa mig i Ragunda vattenkuranstalt och hälsokälla med inriktning på brunnsparken. Målet med examensarbetet, och med denna uppsats, är att göra en historisk tillbakablick, en nulägesanalys samt genomgång av en förstudie gällande brunnsparken i Hammarstrand. Frågor jag ställt mig är: Hur har parken sett ut och vad innehåller den idag? Och hur ska man gå tillväga för att skapa en långsiktighet vid en eventuell restaurering av brunnsparken?

## **1.4 Metod och material, handledare**

Inhämtandet av faktauppgifter har gjorts via litteraturstudier, tidningsartiklar samt studier av arkivmaterial på Landsarkivet i Östersund. Intervjuer har gjorts med sakkunniga, en person från hembygdsföreningen i Ragunda samt anställda och tidigare anställda på Ragunda kommun. Kommunens Bygg- och miljökontor har varit behjälpligt angående kartor och sökande i Ragunda kommuns arkiv. En förstudie gällande ett förslag till upprustning av parken, (skriven av Kristensen, 2017), har utgjort underlag för rapporten. Observationer har gjorts på plats i brunnsparken gällande vegetation och utformning i parkområdet.

Min externa handledare har varit Anna Jakobsson, SLU. Intern handledare har varit Jessica Karlsson, Hermods.

## **1.5 Teori**

### **1.5.1 Vattnets helande kraft**

Tron på vattnets helande krafter var stor under kurortseran. Man trodde att vattnets innehåll av olika ämnen botade och lindrade sjukdomar. ”Själva vattnet rensade kroppens hålrum och transporterade de verksamma ämnena ut till kroppens olika delar” (Hult, 2007, s. 22).

Kurorterna var platser man reste till dels för hälsans skull men också för att få miljöombyte och avkoppling från de vardagliga rutinerna (Hult, 2007, s. 7).

Under kuren, som helst skulle vara omkring fyra veckor, skulle man dricka mycket vatten och det skulle drickas på morgonen före frukost. Det var stora mängder vatten som inmundigades på fastande mage vilket kunde medföra kväljningar, yrsel och huvudvärk. Den rekommenderade mängden vatten som skulle drickas varje morgon var cirka 3 liter. Efter en tid insåg man att det var i mesta laget och morgonens vattenintag sjönk så småningom till cirka 1 liter (Hult, 2007). Glas efter glas dracks och mellan varje glas skulle man promenera i lugn och ro i parken, tio minuter mellan varje påfyllning var lagom. Enligt Jakobsson (2003) skulle promenaden med fördel ske i skugga, därför var det vanligt att en allé ledde fram till källan. I denna allé gick man sedan i maklig takt och konverserade mellan vattendrickandet. Efter det sista vattenglaset skulle det tas en längre promenad på cirka en halv timme. Resterande tid av dagen ägnade man sig bland annat åt längre promenader och utflykter till närliggande natursköna platser (Jakobsson, 2003, s.200). Kroppens rörelse och själens harmoni var viktiga delar av en kur, nöjena skulle vara enkla och oskyldiga annars trodde man inte att kuren gav full effekt (Hult, 2007).

### **1.5.2 Brunnsparkers utformning för rörelse**

Enligt Jakobsson (2004, s. 11) kan de olika parkrummen definieras av brunnsvästernas rörelse, som i sin tur bestäms av kuren:

- Morgonens brunnsdrickning med korta promenader mellan varje vattenglas krävde en kortare vandring nära källan och helst skulle promenaden ske i skugga. Vanligen var det en allé som ledde fram till hälsokällan där trädens kronor gav skugga. Bänkar fanns utplacerade för vila under brunnsdrickningen, vilket rekommenderades.
- För de längre promenaderna, efter morgonens vattendrickning, krävdes längre promenadstråk. Då gick man ifrån själva området där källan var och promenerade i områden i anslutning till denna.



- Efter morgonens brunnsdrickning med tillhörande promenader kunde längre ordinerade promenader göras i omgivningarna, dessa skulle ge möjlighet till utsikter, vyer, och kanske historiska inslag av fornlämningar, även här skulle finnas bänkar där man kunde vila.
- Utflykter till närliggande intressanta vackra platser var också en del av kuren. Dessa platser var mer naturliga och skulle skänka vila och eftertanke.

### 1.5.3 Brunnsdrickningens klassindelning

Ståndspersoner som besökte kurorterna och gav status till orten var första klassens gäster. Sedan kom allmogen, som utgjorde den största gruppen. Sist i rangordningen kom fridrickarna, deras uppehälle på kurorten bekostades av hemförsamling, kommun eller genom kurorternas fattigkassor. Kurorterna hade en stor betydelse för dem som hade det dåligt ställt, här fanns en möjlighet till vård och behandling.

Först ut på morgonen att dricka brunn var de fattigaste som var tvungna att komma tidigt till källan, redan vid tre-fyra tiden på morgonen kunde de vara tvungna att vara på plats. Sedan var det allmogens tur att dricka. Sist var det ståndspersonernas tur. ”Krymplingar och mycket svårt sjuka skulle dricka tidigt, eftersom de kunde störa själens lugn för de övriga” (Hult, 2007, s. 26).

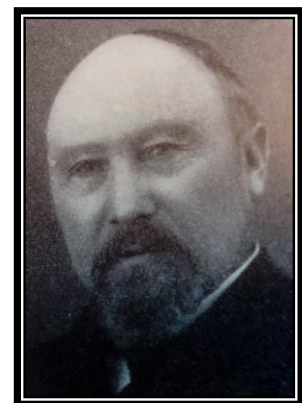
### 1.5.4 Teori för restaurering

Landskapsarkitekt Sven-Ingvar Anderssons metoder för restaurering av parker är den teori jag refererar till gällande gestaltningen i Brunnsparken (Andersson, 1990). Andersson delar upp restaureringsmetoderna i rekonstruktion, renovering och fri förnyelse. Dessa tre begrepp illustrerar vad det är man fokuserar på i arbetet med att restaurera en park eller trädgårdsanläggning. För det mesta handlar det om en kombination av de olika metoderna.

## 2. Resultat

### 2.1 Parken

Den brunnspark som tillhörde Ragunda vattenkuranstalt och hälsokälla ligger i centrum av Hammarstrand, (bilaga 2, karta). Ifrån att ha varit en anlagd park dit människor sökte sig för att dricka brunn, promenera, knyta kontakter och roa sig har den nu inte samma betydelsen för invånarna i kommunen. Vissa gångstråk finns kvar så även källan som i dagsläget kan ses som en vattensamling på det ställe där en gång ett brunnshus var placerat. Rester av parkbänkar och belysning finns kvar efter en upprustning 1980. Tillkomsten av brunnssparken var helt beroende av upptäckten av källan. Den första parken anlades redan på 1870-1880-talet. Då besöktes källan på trefaldighets- och midsommarkvällar för att dricka brunn. Brunnsparken utvidgades och fick en upprustning 1891. Det var länsträdgårdsmästare Johan Öberg som stod för detta i samband med att badanstalten inför sommaröppnandet hade utökats med ett badhus (Löfblad, 1955).



Länsträdgårdsmästare  
Johan Öberg.  
(Bild, Landsarkivet  
Östersund).



Tyvärr har det inte gått att finna någon planritning eller några växtlistor gällande brunnsparken. På de få fotografier som finns ifrån brunnsparken ser man till övervägande del björkar och gräsytor. I dagsläget är tall det dominerande trädslaget. Området har stort uppslag av sly. De gångstigar som finns är belägna i anslutning till hälsokällan. Terrängen är kuperad och sluttar mot nordost.



Vy mot hälsokällan, april 2017.  
(Foto: Ann Wärme).



Hälsokällan, april 2017. (Foto: Ann Wärme).

### 2.1.1 Upprustning på 1980-talet

Delar av parken och hälsokällan fick en upprustning på 1980-talet. Stig Engström, trädgårdstekniker, som då var anställd på kommunen ledde arbetet som innebar ett lyft för området. Själva källan fick en gjuten cementring för att ”hålla vattnet på plats”, området närmast källan belades med skifferplattor. Gången fram till källan iordningställdes. Övriga gångar var i bra skick och förstärktes med ett lager stenmjöl. Parkbänkar placerades ut och belysning installerades. Parken fick också buskplanteringar. Inte många år efter denna upprustning fick parken tyvärr förfalla. (S. Engström, personlig kommunikation, 20170227).

### 2.1.2 Nulägesanalys

Ragunda kommun påbörjade 2016, i samarbete med hembygdsföreningen, en förstudie om en eventuell restaurering av den delen av brunnsparken som ligger i anslutning till den gamla hälsokällan. Den förstudien är nu klar. Ragunda hembygdsförening har tidigare sökt bygdemedel för en upprustning av brunnsparken, den ansökan avslogs. De tankar och idéer som hembygdsföreningen hade då tas nu tillvara i det samarbete som sker med kommunen i förstudien angående en eventuell upprustning av parken.

Från hembygdsföreningen sida vill man, förutom upprustningen av brunnsparken, synliggöra historien gällande brunnstidsepoken för hela samhället. Ett av förslagen är ett historiskt promenadstråk ifrån det gamla badhotellet, nuvarande Vårdshuset Vildhussen, till brunnsparken med informationspunkter om historiska händelser/byggnader mm är. Ett annat

är upptagandet av gamla tiders grötlunk som kan vara ett inslag under sommaren.  
”Grötlunken var en gemensam promenad som man företog efter aftonmåltiden för att maten skulle sätta sig” (Hult, 2007, s.86).

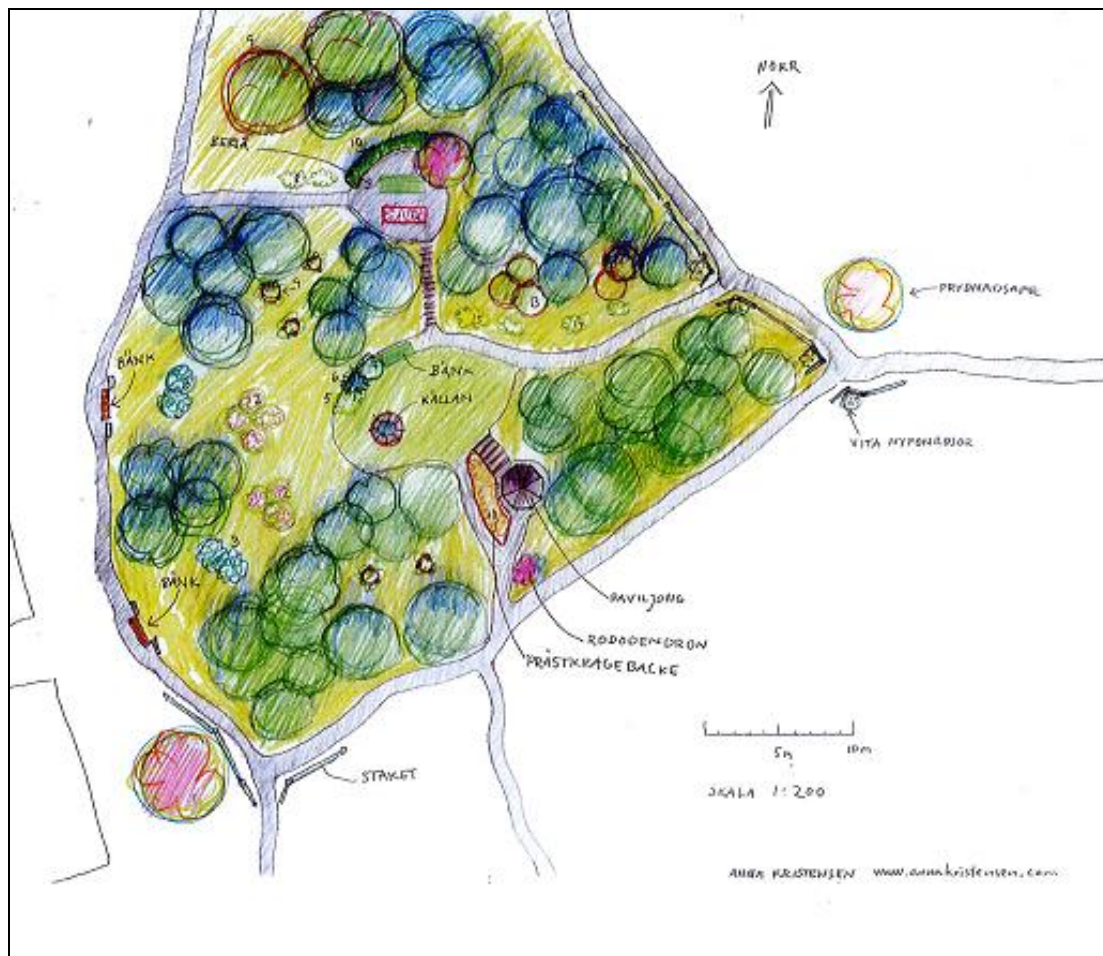
En inventering av växtmaterial i brunnsparken har under juli månad 2016 utförts av Larz Danielsson, Spezialplant. I samband med inventeringen av växter i parken diskuterades också idéer för en eventuell restaurering. Andreas Bergwall, Bygg- och miljökontoret, var med från kommunen. Ett rikt bestånd av växter som lämpar sig för en naturpark observerades, till exempel ormbunke, björkspirea, liljekonvalj, blåtry, häckoxbär, klematis, kornell och rönn. Dessutom finns asp, björk, hägg, sälk och tall. Markvegetationen består till stor del av lingon på de torrare områdena och älggräs, mjölkört och tuvtåtel på det fuktiga området i källans närhet. Då parkområdet var igenvuxet togs beslut om att göra en första rójning/gallring så snart som möjligt. Detta utfördes under hösten 2016.

### **2.1.3 Idéskiss brunnsparken**

Efter inventering och framtagande av riktlinjer för en eventuell upprustning togs kontakt med Anna Kristensen, Trädgårdsdesign, efter förslag av Larz Danielsson. Hon har på uppdrag av kommunen utformat ett förslag till åtgärder för att ”synliggöra och lyfta brunnsparkens historia och samtidigt utveckla platsen till en vacker och attraktiv park som svarar mot nutidens krav och behov. En oas och mötesplats för både Hammarstrandsbor och tillresta” (Kristensen, 2017). De ledord och förutsättningar som Kristensen arbetat efter är:

- Att bevara, lyfta och synliggöra parkens intressanta historia.
- Att förstärka känslan av sammanhang rent fysiskt i miljön genom parkens utformning och struktur men också över tid med kulturinslag med historisk anknytning.
- Att parken ska vara lättskött.
- Att det skall hända spännande saker i trädgården och finnas rum med olika uttryck och att man skall lockas att gå runt i trädgården till de olika delarna.
- Att den skall vara vacker och fylld av upplevelser under hela säsongen.
- Att den skall upplevas som mjuk, generös, ljus och välkomnande men samtidigt ge avskildhet och integritet.

I sin gestaltning av brunnsparken menar Kristensen att källan utgör hjärtat i parken och att vägarna i anslutning till källan är blodomloppet. Här känns historiens vingslag. Den källa som ligger här skulle inte ha kommit i dagen om det inte var för Vild-Hussens kanalbygge förbi Storforsen som resulterade i att Ragundasjön tömdes år 1796. Källan låg fram tills dess dold av Ragundasjön i dess bottenlager.



Idéskiss brunnsparken (Kristensen, 2017).

#### 2.1.4 Idéskissens gestaltningsförslag i jämförelse med gestaltning av brunnsparkar i allmänhet

Förslaget är uppbyggt kring de befintliga gångvägarna och stigarna i parken. Idéskissen omfattar det centrala området i den forna brunnsparken, (bilaga 2), med källan som centralpunkt.

Skogen i området gallras varsamt förutom området rakt till väster om källan där det föreslås en mer omfattande avverkning för att få in eftermiddags- och kvällssol främst till området kring källan. Framförallt sparas björk, rönn, hägg och de vid inventeringen uppmärksammade växter som lämpar sig för en naturpark. Nordväst om den föreslagna bersån föreslås nyplantering av skogslönnar. Förslaget omfattar också nyplantering av skogsolvon, bukettapel, paradisapel samt vitbrokig kornell. För att få in växtlighet i markfloran planteras rundlar om ca 1m i diameter av perenner såsom vitsippor, liljekonvalj, smörbollar, kungsängslilja och kallor där det är lämpligt, (bilaga 3, växtlista).

Källan får behålla sin naturliga karaktär, den rensas upp och får en omgärdande ring i cortenstål med en diameter på ca 120 cm större än själva källan. Den skall markera en gräns på ett diskret sätt. Området mellan källan och kanten av cortenstål beläggs med skifferplattor. Gräset hålls relativt kort och sly röjs bort på det ovala område där brunnshuset låg. En bänk placeras i källans närhet och bredvid planteras två områden med perenner anpassade för fuktiga områden då området närmast källan är sankt. Det finns inga spår som pekar på att det funnits en allé som ledde fram till källan. Området nära källan bestod av slingrande gångar

och förmodligen gick man sina kortare promenader här, den rekommenderade skuggan fanns också här i form av trädens kronor.

På gamla kort kan man se den musikpaviljong som var placerad på en kulle intill brunnshuset. I förslaget är en liknande paviljong inritad, tanken är att det skall finnas möjlighet att sitta under tak och äta medhavd matsäck eller bara blicka ut över området. Vid festliga tillfällen kan musik spelas här som det gjordes förr (Löfblad, 1955). Musiken hade en viktig roll vid brunnar generellt. Den gav ännu en dimension till den korta promenaden som gjordes mellan vattendrickandet, kanske gav den också kraft och bestämde den takt man rörde sig i (Jakobsson, 2003).



**Musikpaviljong och brunnshus vid hälsokällan.  
Båda byggnader numer rivna.  
(Bild: Ragunda hembygdsförening).**

Brunnsparken var förr omgärdad av ett staket med grindar. För att förstärka den historiska anknytningen föreslås ett staket med öppna grindar in till parkområdet. Staketet skall enbart byggas på vissa ställen för att markera en gräns, staketets funktion enligt Kristensen är här enbart estetiskt. Historiskt sett utgjorde staket ofta en gräns till brunnsområden. Det var en följd av att brunnsparkerna var avgiftsbelagda, i alla fall under brunnsterminerna (Jakobsson, 2003).

På höjden bakom källan, mot norr, finns en utsiktsplats kallad "bersån" inritad i Kristensens idéskiss. På platsen föreslås en sittplats som får skydd i ryggen av en granhäck samt en blomsterrabatt som blickfång. Ifrån bersån kommer man att få en fin utsikt över Indalsälven mot nordost. Jakobsson (2004, s. 46) menar att utsikterna spelade en viss roll i den själsliga upplevelsen och därmed även i kroppens helande och lindring.

Alla gångvägar och stigar ska ses över och få ett nytt gruslager. Parkbänkar av olika slag finns inritade i förslaget. Lika viktigt som det är idag med vila och återhämtning (Ottosson & Ottosson, 2006), var vilan ett viktigt inslag i brunnskuren (Jakobsson, 2003).

Brunnsparkerna skulle också ge möjlighet till den längre promenaden efter morgonens vattendrickande (Jakobsson, 2004, s. 42). Dessa ligger utanför förslaget men nämnas bör att badgästerna på nära håll hade Hammarforsen, då inte reglerad, som ett omtyckt mål för en promenad. Gångbryggor ledde rakt ut i forsens öronbedövande brus (Löfblad, 1955). För de



längre utflykterna, som också ingick i kuren kunde man bland annat besöka Döda Fallet, (Löfblad, 1955), som fortfarande är ett populärt utflyktsmål.

### 3. Diskussion

#### 3.1. Upprustningen av brunnsparken

Den upprustning och utvidgning av parken som utfördes av länsträdgårdsmästare Johan Öberg inför öppnandet av Ragunda vattenkuranstalt och hälsokälla 1891 finns endast omnämnd i skrift. Ingen dokumentation har kunnat spåras. Det som kan ses på fotografier från tiden är en parkmiljö med inhemska träd, till övervägande del björk, samt gräsytor. I vattenkuranstaltens program för 1892 kan man läsa ”Här finns en vacker park huvudsakligen bestående av äldre lövträd, till en mindre del av barrträd, och visar en rik omväxling av smärre dalsänkningar och jämnare platser över vilka talrika gångar slingrar sig fram”. (Östersunds-Posten, 19740524). Trädgårdar och parker är en viktig del av kulturarvet. För att skydda historiska parker finns ett antal styrande dokument till exempel Kulturmiljölagen, Plan- och bygglagen samt Florensdokumentet. (<http://www.raa.se/kulturarvet/landskap/historiska-parker-och-tradgardar/>). Hämtad 20170323.

När de kommer till utförandet finns många teorier om hur man ska gå till väga vid en restaurering. Att starta med att inventera platsen samt granska dokumentation är något som inte borde utgöra någon tvistefråga. Det är när man skall ta sig an uppgiften med restaureringen som meningar kan gå isär. Är det viktigaste hur parken en gång har sett ut? Kan en viss tolkning av rådande ideal vara möjlig? Eller går det rent av att vara ganska fri i sin gestaltning bara upplevelsen av parken känns äkta?

##### 3.1.1 Hur går man tillväga vid en upprustning?

De metoder som Sven-Ingvar Andersson har delat in restaureringsarbetet i gällande en park eller trädgårdsanläggning är rekonstruktion, renovering och fri förnyelse. Han menar att man inte restaurerar en park för att visa hur den såg ut utan för den poetiska upplevelsens skull och jämför det med Shakespeares verk. De sätts inte upp för att visa vad han skrev utan för upplevelsens skull (Andersson, 1990).

När man som i fallet brunnsparken i Ragunda inte har dokumentation eller ritningar att tillgå kan fri förnyelse vara den metod man utgår ifrån. Då får utseende och form i nuläget, och hur liknande anläggningar av samma typ har sett ut vara inspiration till utformningen. När man inte exakt vet hur det har sett ut så kan den fria förnyelsen göra att området upplevs på ett liknade sätt trots att det inte har exakt samma utseende som tidigare. Till viss del kan rekonstruktion användas då gångstråken och platsen där källan är placerad fortfarande är aktuella, den övriga gestaltningen i parken går bra ihop med metoden fri förnyelse. Den idéskiss som Kristensen (2017) tagit fram stämmer väl överens med dessa tankar.

Här finns också en historisk aspekt att ta hänsyn till. Hälsokällan och dess järnhaltiga vatten har sedan den upptäcktes på 1840-talet lockat människor i en förhoppning att kunna bota sjukdomar. Brunnsparken som anlades med källan som huvudattraktion har varit mötesplats och träffpunkt i olika tidsintervaller, framförallt när ett badhus byggts och Ragunda vattenkuranstalt och hälsokälla började sin verksamhet 1891. Det här har också Kristensen (2017) tagit fasta på i förstudien där hon föreslår att vissa aktiviteter förläggs till parken för att

återigen befästa platsen som en social mötesplats samt att hon lyfter in upplevelsevärde i sina ledord i arbetet med förstudien.

### **3.1.2 Vad, i bemärkelsen vilka delar, av parken ska bli föremål för upprustning?**

I förstudien är det området närmast källan som blir föremål för en tydlig förnyelse, detta efter ett förslag av Larz Danielsson, Spezialplant. Området blir då rimligt dels för att kunna finansiera det, dels med tanke på skötsel och underhåll. Båda viktiga aspekter. Brist på skötsel och underhåll är det som gjort att parken har fått förfalla. Utanför den upprustade platsen, avgränsad av vägar och busstorget bör sly hållas undan.

### **3.1.3 Varför ska man då göra en upprustning?**

Som berört ovan är platsen av historiskt och socialt värde. Platsen är kulturhistoria och är viktig att lyfta fram och synliggöra. Parken har också ett biologiskt värde. Att vistelse i grönområden främjar folkhälsan är ett känt faktum. Parken kan tillföra upplevelsevärde för kommunens invånare men också för besökare som har en stund över i väntan på bussen (då parken ligger vid busstorget). Parken blir då en turistattraktion som kompletterar övriga utflyktsmål i kommunen. Listan kan göras lång men det är viktigt att dokumentera vilka värden som föreligger i ett sådant här parkområde samt vilka funktioner parken skall uppfylla. Detta bör ligga till grund för det fortsatta arbetet gällande en eventuell upprustning av brunnsparken.

### **3.1.4 Avslutande kommentarer**

Parker är till sin natur av föränderlig karaktär. Träd, buskar och växter åldras och dör och måste till slut ersättas eller bytas ut. (Nolin, 1999). För att kunna upprätthålla en parks karaktär samt att få en långsiktighet är en vård/skötselplan av stor betydelse. Det räcker inte bara med det, resurser måste avsättas för skötsel och underhåll, annars är det lätt att hamna på ruta ett igen. För en liten ort som Hammarstrand tror jag också att det är viktigt att samarbeta gällande brunnsparkens upprustning. Att arbeta över verksamhetsgränser belyser frågor ur många olika perspektiv och ger på så vis förankring i samhället.



Vy över den centrala delen av Brunnsparken, mars 2017.  
(Foto: Ann Wärme).

# Källförteckning

## Otryckta källor

### Muntliga källor

Engström, Stig. (Personlig kommunikation, telefon, 20170227).

### Arkiv

Landsarkivet Östersund

### Internet

<http://www.raa.se/kulturarvet/landskap/historiska-parker-och-tradgardar/> . Hämtad 20170323.

<https://hildegardlofblad.hildegardlofblad.wordpress.com/>. Hämtad 2017-03-23.

<http://kartor.eniro.se/?c=63.111086,16.358814z=14&q=%22HAMMARSTRAND%22;geo>. Hämtad 20170326.

## Tryckta källor

Andersson, Anton (1957). *Ragunda, min hembygd*.. [Pålgård]: [förf.]

Andersson, Sven-Ingvar. "Den autentiska illustrationen". *Kulturmiljövård* nr 5-6 1990.

Fridh Jananders, 19740525, "Badortsidyllen", *Östersunds-Posten*.

Hult, Anders (2007). "Dricka brunn": *om gamla tiders SPA*. Mjölby:Atremi.

Jakobsson, Anna (2003). Brunnsgästens resa i tid och rum - om hälsobrunnens parker och trädgårdar. *Rig*. 2003(86):4, s. [193]-204

Tillgänglig på Internet:<http://journals.lub.lu.se/index.php/rig/issue/view/458>

Jakobsson, Anna (2004). *Vatten, vandring, vila, vy & variation: den svenska kurparkens gestaltningsidé, exemplet Ronneby Brunnspark*. Lic.-avh. (sammanfattning), Alnarp, Sveriges lantbruksuniversitet

Tillgänglig på Internet: <http://epsilon.slu.se/9684231.pdf>

*Jämten: Läns museets och Heimbygdas årsbok. 1955. (1955)*. Östersund: Heimbygdas förlag. Löfblad, Hildegard. "Badortsidyll kring sekelskiftet".

Kristensen, Anna. (2017). Brunnsparken Hammarstrand. Renovering och utveckling av parken. En förstudie.

Loock, Johan (2010). *Turismens miljöer: historia, anläggningar och företeelser i Jämtlands län*. [Ny utg.] Östersund: Länsstyrelsen Jämtlands län.

Nolin, Catharina (1999). *Till stadsbornas nytta och förlustande: den offentliga parken i Sverige under 1800-talet*. Diss. Stockholm : Univ.

Ottosson, Mats & Ottosson, Åsa (2006). *Naturen som kraftkälla [Elektronisk resurs] : om hur och varför naturen påverkar hälsan*. Stockholm: Naturvårdsverket



## Bilagor

### Bilaga 1

Vattenprov taget 1916 för att kontrollera källans radioaktivitet. (Landsarkivet Östersund).

Anmäl. N:z 72368. Analyz N:z 199530.

**KEMISKT-TEKNISKA BYRÅN**  
STOCKHOLM  
40 DROTTNINGGATAN 40  
ETABLERAD 1872.  
TELEGRAFADRESS: KEMISTERNA.  
ALLM. TELEFON 4902. — RIKSTELEFON 447.  
INNEHAFVARE: JOHN LANDIN, HANDELSKEMIST.

Kemisk undersökning.

<i>Ett vattenprov för- seglat med sigill: "- Larsson" insänt från Aktiebolaget Ragnunda Bad, Åre- marstrand.</i>	<i>Analys: Radioaktiva enheter (volt en- ligt Engler &amp; Lievking) är litet beräknadt till profftagningstid 125 till jämförelse må nämnas Polla (Patrikshälsan) ca 800, Vede- vi (Högbrunnarna) ca 520, Sofiakäl- lan vid Ålsingborg ca 400, Ron- nby (Henschenokälla) ca 350, Fädra (Olafshälsan) ca 230 radio- aktiva voltenheter är litet. Her- kens utländska hälsokällor t. ex. Bastein visa 10,000 voltenheter och därför är litet.</i>
--	---

Stockholm den 2. Sept. 1916.

**KEMISKT TEKNISKA BYRÅN**  
*John Landin*  
Handelskemist i Stockholm

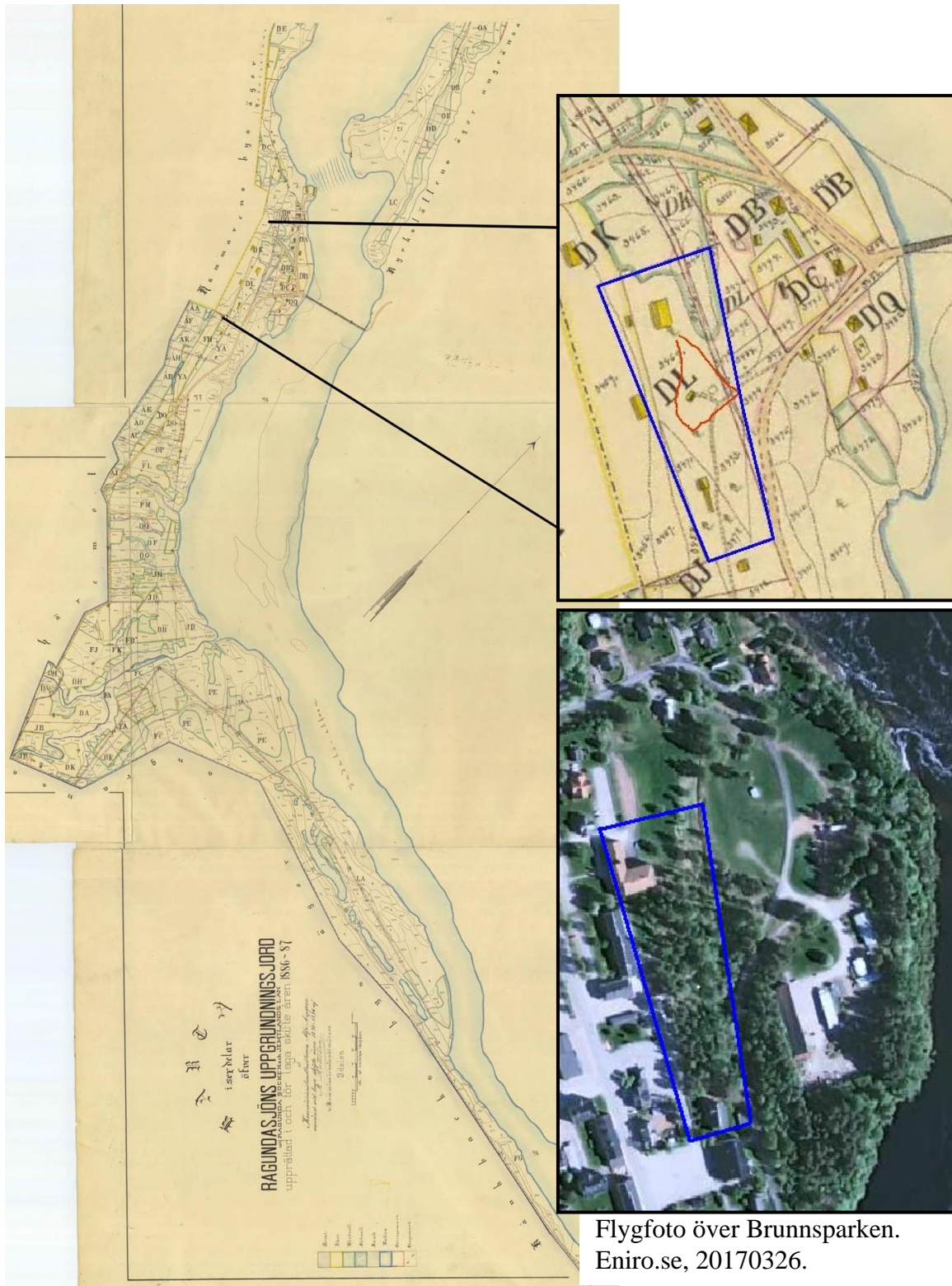
Å Kemiskt-tekniska byrån utföras kemiskt-tekniska och mikroskopiska undersökningar af råämnena, industrialster, närings- och njutningsmedel m. m.; kontrollering af tekniska tillverkningar; profftagningar.  
Kemiskt-tekniska byråns bergsafdelning ombesörjer: kemiska analyser af malmer, metaller, hytteprodukter, mineraler, bergarter, jordarter; mineralogiska undersökningar af malmer, sliger o. a. produkter från anrikningsverk m. m.; mikroskopiska undersökningar; praktiskt geologiska undersökningar, särskildt af malm- och mineralfyndigheter; magnetiska undersökningar; utdrag ur offentliga handlingar rörande bergshandteringen m. m.; utredningar rörande grufvors och mineralfyndigheters äldre historia o. d.; profftagningar vid grufvor, hyttor och lastageplatser; m. m.  
Sedan byråns etablerande hafva öfver 190,000 undersökningar vid densamma utförts.

## Bilaga 2

Brunnsparkens placering i Hammarstrand. Karta över Ragundasjöns uppgrundningsjord från 1886-1887. (Karta, Bygg- och miljökontoret Ragunda kommun).

**Blå markering:** Den del av brunnsparken som med säkerhet kan fastställas, förmodligen sträckte sig området längre norrut.

**Röd markering:** Den del av gamla brunnsparken som eventuellt ska restaureras. 2000 m<sup>2</sup>.



## Bilaga 3

Växtlista tillhörande förstudie brunnsparken Hammarstrand (Kristensen, 2017).

VÄXTER	ANTAL
1. Malus John Downie, paradisapel, vitblommande. Kantskär runt stammen under försommar, gödsla, rundeln hålls täckt med ca 15 cm täckbark.	3
2. Malus toringo var. sargentii E (Svensodlad E-planta), bukettapel, rosavit blomning och små röda bär på hösten. Kantskär runt stammen under förs. gödsla rundeln täcks med ca 15 cm täckbark.	6
3. Cornus alba Ivory Halo, kornell vitbrokig. Kantskär runt stammen under förs., gödsla, rundeln täcks med ca 15 cm täckbark.	2
4. Vildväxande klematis tas om hand där de påträffas; rensning av ogräs, gödslig, därefter täckbark och klätterstöd.	Bef.
5. Calla palustris, missne, vitblommande fuktälskande perenn. Planteras i klungor för förvildning. Ogrärensning två gånger per år tills de etablerat sig.	12
6. Iris sibirica Silver Edge, blå iris med ljus kant, mycket vacker. Planteras i klunga för förvildning. Ogrärensning två gånger per år tills de etablerat sig.	8
7. Hydrangea paniculata Praecox, månskenshortensia. Kantskär runt stammen under förs. gödsla, rundeln täcks med ca 15 cm täckbark.	1
8. Convallaria majalis, liljekonvalj, sätts i klungor för förvildning. Ogrärensning två gånger per år tills de förvildat sig.	20
9. Acer platanoides, skogslönn.	2
10. Picea abies, vanlig gran. Klipp en gång per år i slutet av juni eller början av juli. Klipp bara toppskotten och aldrig in på gammal brun ved. Klipp så att häcken blir bredast nertill, alltså svagt konisk i sin form.	c/c 30 cm
11. Geranium cantabrigiense Blue Blood, flocknäva, mörkt blå och rikblommande. (Eller: Geranium Rozanne näva, blå)	14
12. Lilium regale, kungslilja, doftande stora klockor. Den behöver djup mullrik och väl-dränerad jord.	7
13. Viburnum opulus, skogsolvan, flata blomställningar, mycket vacker höstfärg och röda bär. (Ej snöbollsbuske) Kantskär runt stammen under försommar, gödsla, rundeln täcks med ca 15 cm täckbark.	5
14. Anemone nemorosa, vitsippor för förvildning. Ogrärensning två gånger per år tills de etablerat sig.	27
15. Trollius europaeus, smörboll, för förvildning. Ogrärensning två gånger per år tills de etablerat sig.	12
16. Rosa rugosa Louise Bugnet, vresros, nästan tagglös, dubbel vitblommande, rosa i knopp. Kantskär runt stammen under försommar, gödsla, rundeln hålls täckt med ca 15 cm täckbark.	4
17. Rhododendron Catawbiense Grandiflora, rododendron. Kantskär runt stammen under försommar, gödsla, rundeln hålls täckt med ca 15 cm täckbark. Planteringsgropen ska vara ca 1m djup, använd delvis rododendronjord.	1
18. Leucanthemum vulgare, prästkrage. Backen här mellan gångväg och paviljong säs in med blomsterängsfrön förstärkta med extra prästkragefrön och prästkrageplantor. <a href="http://www.pratensis.se/">http://www.pratensis.se/</a>	15